

VÝROČNÁ SPRÁVA
2002

Letové prevádzkové služby
Slovenskej republiky, štátny podnik



Letové prevádzkové služby Slovenskej republiky,

štátny podnik

Letisko Milana Rastislava Štefánika

823 07 Bratislava

Slovenská republika

tel: 00421-2-4857 1111

fax: 00421-2-4857 2105

<http://www.lps.sk>



OBSAH

Úvodné slovo	3
Správa dozornej rady	4
Profil podniku	5
Aktivity podniku a plnenie podnikateľského zámeru	7
Správa o hospodárení štátneho podniku LPS SR za rok 2002	13
Súvaha	19
Výkaz ziskov a strát	20
Výkaz peňažných tokov	21
Správa audítora	22
Výrok audítora o overení výročnej správy	23
Správa nezávislého audítora (audit vykonaný v súlade s medzinárodnými audítorskými štandardmi)	24
Register použitých akronymov a skratiek	35



Úvodné slovo

Vážené dámy a vážení páni,

Do roku 2002 vstupoval štátny podnik Letové prevádzkové služby Slovenskej republiky (ďalej len "podnik") ako kompaktný subjekt schopný poskytovať letové prevádzkové služby na najvyššej možnej úrovni, v súlade so svojím základným poslaním a v súlade so zákonom č. 143/1998 Z. z. o civilnom letectve (letecký zákon), medzinárodnými štandardmi, odporúčanými postupmi a ostatnými záväzkami Slovenskej republiky, ktoré vyplývajú z uzatvorených medzinárodných zmlúv, členstva Slovenskej republiky v medzinárodných organizáciách, ako aj z vnútroštátne platných predpisov, postupov a dohôd.

V roku 2002 pokračovala recesia civilného letectva v celosvetovom meradle, čo malo za následok znižovanie výkonov poskytovaných letových prevádzkových a navigačných služieb. Tento pokles mal za následok zníženie prevádzky, zmrazenie traťových navigačných poplatkov v rámci štátov Eurocontrol a v konečnom dôsledku zníženie príjmov poskytovateľov týchto služieb. I napriek tomuto nepriaznivému vývoju dokázal podnik udržať potrebnú efektívnosť a výkonnosť.

Prioritou podniku bolo, je a bude garantovanie úrovne bezpečnosti letovej prevádzky, ktorú sa štát zaviazal plniť v medzinárodných zmluvách a racionálnosť pri stanovovaní pohybu lietadiel vo vzdušnom priestore Slovenskej republiky.

Pre Slovenskú republiku a pre podnik je všetko podstatné pre budúce smerovanie vývoja letových prevádzkových a navigačných služieb definované podpísaním dohody CEATS, čo v podstate determinuje aj naše kroky smerom do budúcnosti a dáva aj rámec v spolupráci s poskytovateľmi letových navigačných služieb v okolitých krajinách. Projekt CEATS ako pilotný projekt programu Single Sky for Europe je ústredným projektom EÚ a je mu priradená aj patričná dôležitosť. Podnik naďalej v roku 2002 vyvíjal aktivity v rámci vzniknutej asociácie poskytovateľov letových prevádzkových služieb (CAPA), ktorí by prevzali v nadchádzajúcom období poskytovanie týchto služieb v rámci projektu CEATS.

Podnik sa stal prvým poskytovateľom letových prevádzkových služieb v rámci štátov CEATS, ktorý získal v januári roku 2002 Certifikát kvality podľa normy STN EN ISO 9001:2000 vydaný spoločnosťou Det Norske Veritas Rotterdam, čo prispeje k primárne vyššej efektívnosti a bezpečnosti poskytovaných letových prevádzkových služieb.

Významnou udalosťou roku 2002 bolo organizačné a technické zabezpečenie a realizácia plynulého bezproblémového prechodu na používanie zmenšeného minima vertikálneho rozstupu (Reduced Vertical Separation Minimum, RVSM) vo vzdušnom priestore Slovenskej republiky.

V rámci schválených strategických zámerov štátu sa podnik začal postupne pripravovať na legislatívne zmeny súvisiace s poskytovaním letových prevádzkových a navigačných služieb na vnútroštátnych letiskách a ich postupným samofinancovaním, čo prispeje k vyššej bezpečnosti a efektívnosti poskytovaných služieb.

Letové prevádzkové služby Slovenskej republiky, štátny podnik predstavujú ucelený ľudský potenciál na vysokej odbornej úrovni zabezpečujúci veľmi špecifické činnosti, výsledkom ktorých je poskytovanie bezpečných a kvalitných služieb. Výsledky našej činnosti ukazujú, že o naše služby bol a bude záujem zo strany našich obchodných partnerov a preto všetkým, ktorí prispeli k dosiahnutiu tohto spoločného cieľa a dobrému menu podniku, patrí úprimné poďakovanie.



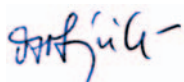
Ing. Roman Bíro
riadiateľ podniku

Správa dozornej rady

Dozorná rada Letových prevádzkových služieb Slovenskej republiky, štátneho podniku na svojom zasadnutí dňa 23.–24.6.2003 na základe overenia účtovnej závierky audítorom Ing. Janou Tomšíkovou zhodnotila hospodársky výsledok podniku za rok 2002 a konštatovala, že hospodárenie podniku je v súlade s platnými zákonmi a účtovnými predpismi. Zároveň konštatovala, že plánované ukazovatele boli splnené.

Dozorná rada prerokovala návrh na rozdelenie hospodárskeho výsledku po zdanení a schválila jeho rozdelenie tak, ako bolo navrhnuté.

Dozorná rada zároveň prerokovala správu o hospodárení podniku za rok 2002 pre zakladateľa.



JUDr. Martina Pastýriková
predseda Dozornej rady
štátneho podniku Letové prevádzkové služby Slovenskej republiky

Profil podniku

Minister dopravy, pôšt a telekomunikácií SR svojím rozhodnutím číslo 144/99 zo dňa 17. novembra 1999 založil dňom 1. januára 2000 štátny podnik LPS SR so sídlom na Letisku M. R. Štefánika v Bratislave.

Základným predmetom činnosti podniku je vykonávanie letových prevádzkových služieb, vykonávanie leteckej informačnej služby, vykonávanie leteckých telekomunikačných služieb a vykonávanie koordinácie súčinnosti civilných, vojenských a bezpečnostných orgánov pri pátraní po lietadlách a záchrane ľudských životov. Hlavným cieľom pri vykonávaní týchto činností je zaistenie bezpečného, efektívneho a usporiadaného toku letovej prevádzky v stanovenom vzdušnom priestore a na určených letiskách.

So vznikom štátneho podniku podľa § 20 zákona č. 111/1990 Zb. o štátnom podniku bola ustanovená Dozorná rada ako rozhodovací a kontrolný orgán štátneho podniku. Činnosť Dozornej rady sa riadila štatútom a rokovacím poriadkom schváleným zakladateľom.

Dozorná rada bola deväťčlenná. Zakladateľ (MDPT SR) podniku ustanovil do funkcie predsedu a štyroch členov rady, z toho jeden člen bol za Ministerstvo financií SR.

Ďalší traja členovia boli zvolení z kolektívu zamestnancov tajným hlasovaním a jeden člen rady bol delegovaný odborovými združeniami.

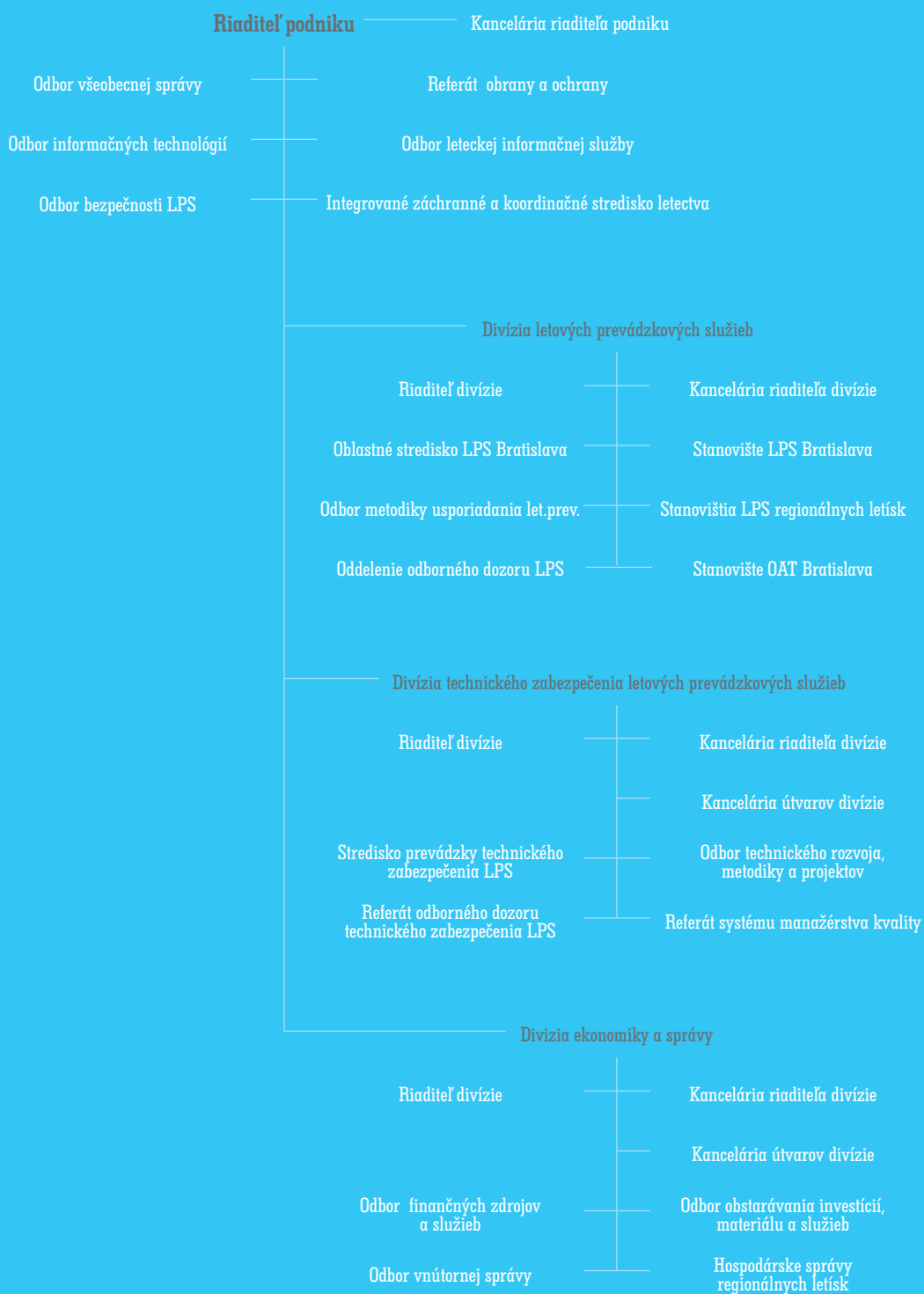
Pôsobnosť Dozornej rady bola zameraná najmä na prerokovanie ročnej a mimoriadnej účtovnej závierky, na rozhodovanie o rozdelení zisku, na schvaľovanie návrhov na obstaranie a financovanie hmotného a nehmotného majetku úverom v súlade so štatútom, prerokovávala základné koncepcie rozvoja podniku a jeho podnikateľskej činnosti, dohliadala na vedenie a hospodárenie podniku a kontrolu údajov v účtovných knihách, podávala zakladateľovi polročnú a ročnú správu o hospodárení podniku.

Organizačná štruktúra štátneho podniku je stanovená takto: Na čele štátneho podniku je riaditeľ podniku, ktorého ustanovil zakladateľ.

Hlavnými organizačnými útvarmi na druhom stupni riadenia, ktoré zabezpečovali plnenie úloh podniku, sú:

- Divízia letových prevádzkových služieb;
- Divízia technického zabezpečenia letových prevádzkových služieb;
- Divízia ekonomiky a správy;
- Odbor všeobecnej správy;
- Odbor leteckej informačnej služby;
- Odbor informačných technológií;
- Odbor bezpečnosti letových prevádzkových služieb;
- Referát obrany a ochrany;
- Integrované záchranné a koordinačné stredisko letectva.

Organizačná schéma LPS SR, š. p.



Letové prevádzkové služby

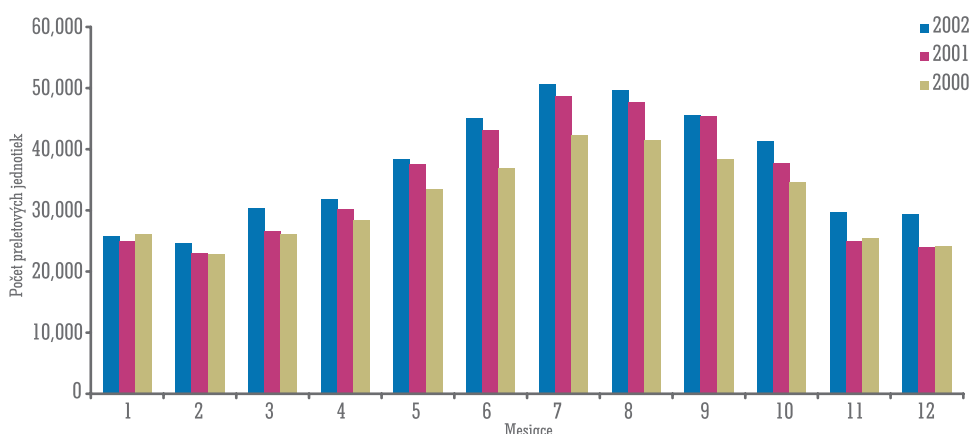
ACC Bratislava

V sledovanom období január až december 2002 bol zaznamenaný nárast počtu pohybov v riadenej oblasti Bratislava o 6,51%. Znamená to, že za sledované obdobie vzrástol počet pohybov o 13 036.

Od 24. januára 2002 sa v riadenej oblasti Bratislava uplatňuje RVSM (Reduced Vertical Separation Minimum) a od 31. 10. 2002 je riadená oblasť Bratislava nad FL245.

Pri celkovom hodnotení prevádzky v roku 2002 je nutné mať na zreteli tragické udalosti, ktoré sa odohrali v septembri v roku 2001 v USA, čo sa odzrkadlilo i poklesom prevádzky na letisku M. R. Štefánika v prvom štvrtroku 2002 o 12% v porovnaní s rovnakým obdobím roku 2001.

Vývoj počtu preletových jednotiek za roky 2000 až 2002



Letiskové stanovištia LPS

Stanovište LPS Bratislava

Na prelome prvého a druhého kvartálu roku 2002 vstúpila na letecký trh nová nízko nákladová letecká spoločnosť SKY EUROPE AIRLINES, ktorá svojím prvým letom z Bratislavy do Košíc dňa 13. 2. 2002 zahájila svoju činnosť.

Vďaka týmto aktivitám a zvýšenému počtu charterových letov v letnej sezóne, aj napriek zníženiu počtu výcvikových letov o 27%, celkový počet pohybov bol v porovnaní s minulým rokom 2001 vyšší o 11%.

Celkový počet pohybov v TMA Bratislava vrátane preletov v príslušných delegovaných vzdušných priestoroch bol 25 172 pohybov, čo predstavuje nárast o 4% v porovnaní s minulým rokom.

Stanovište LPS Poprad

Stanovište poskytujúce letiskovú službu riadenia TWR zabezpečovalo služby bez obmedzenia a v obmedzenom rozsahu poskytovalo aj približovaciu službu riadenia (bez radarových služieb).

Služby ohlasovne letových prevádzkových služieb ARO boli poskytované nepretržite 24 hodín iba v obmedzenom rozsahu.

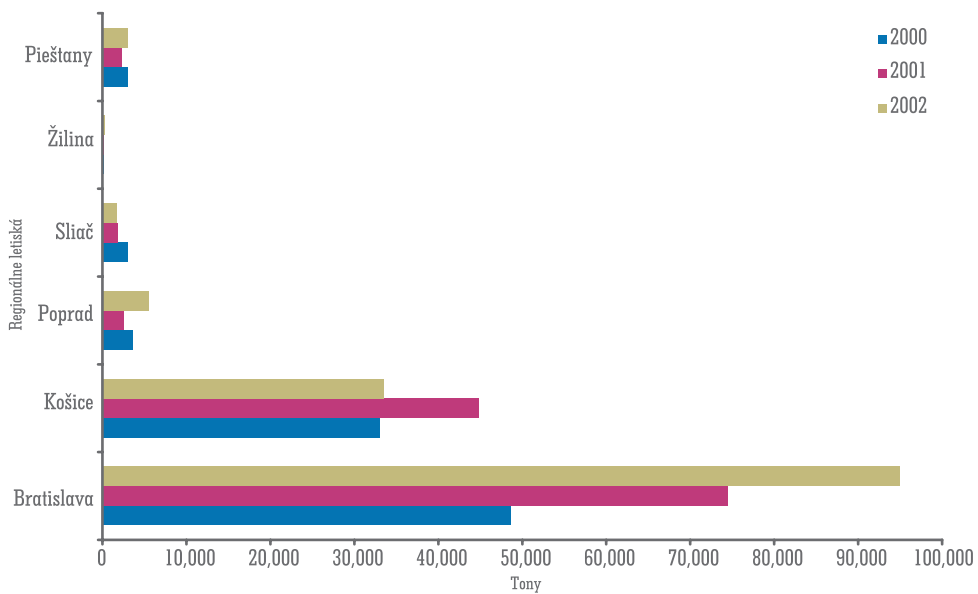
Stanovište LPS Sliach a Žilina

Letové prevádzkové služby na stanovištiach LPS SLIAČ/ŽILINA boli počas roka 2002 poskytované v primeranej kvalite, vzhľadom na personálne a technické vybavenie. Z hľadiska bezpečnosti letovej prevádzky neboli zaznamenané žiadne LMÚ (resp. incidenty) spôsobené vinou LPS.

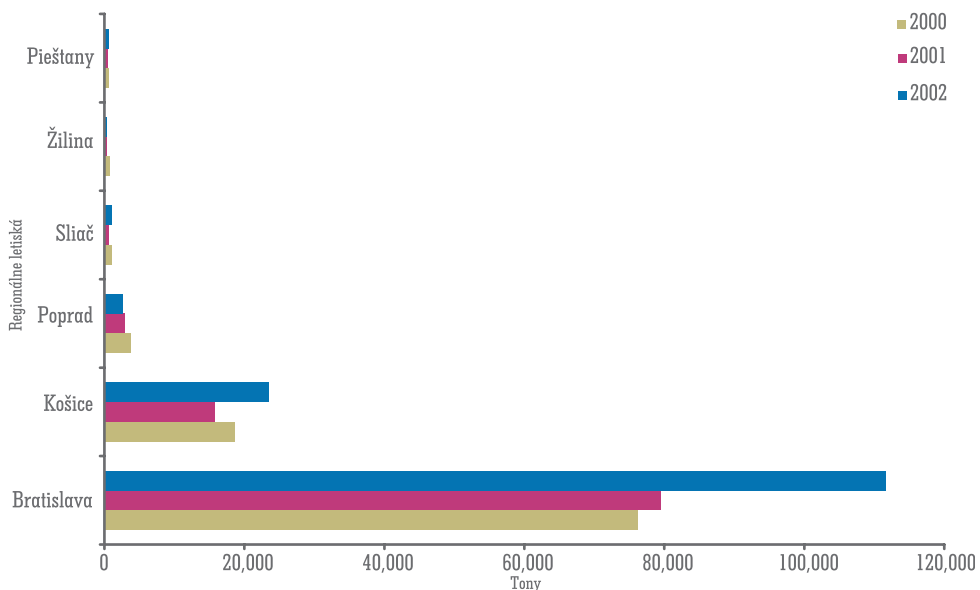
Stanovište LPS Piešťany

V roku 2002 boli letové prevádzkové služby v Piešťanoch poskytované bez LMÚ.

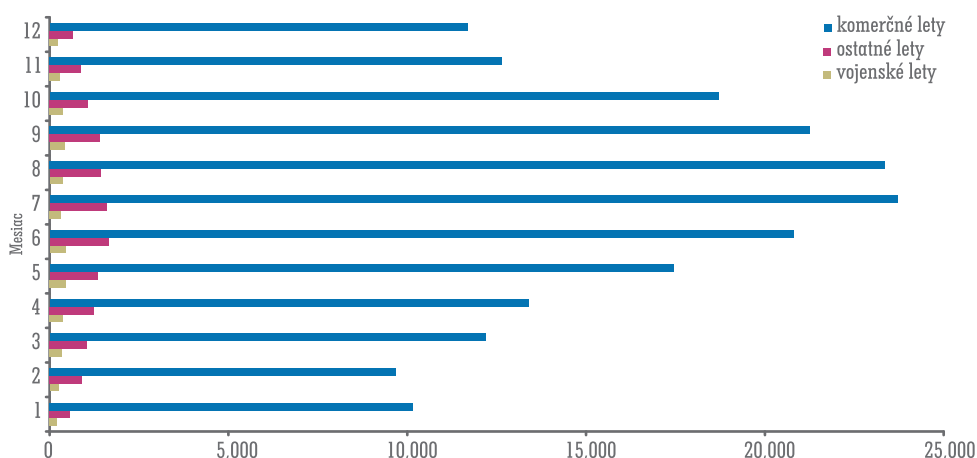
Graf porovnania výkonov letiskovej a približovacej činnosti za roky 2000 až 2002



Graf porovnania výkonov približovacej a letiskovej činnosti za roky 2000 až 2002



Graf prevádzky vo FIR Bratislava za rok 2002



Pátranie a záchrana

Činnosť Integrovaného záchranného koordináčného strediska letectva (IZKSL) sa orientovala na vykonávanie koordinácie súčinnosti civilných, vojenských a bezpečnostných orgánov pri pátraní po lietadlách a záchrane ľudských životov (v súlade s poverením nášho podniku v zmysle Leteckého zákona č. 143/1998 Z. z.).

V súlade s týmto poverením zabezpečovalo IZKSL v roku 2002 pátranie po zdroji vysielania na núdzovej frekvencii 121,5 MHz a 243 MHz v 62 prípadoch, z ktorých bolo 26 identifikovaných. Pri ich lokalizácii sa úzko spolupracovalo s príslušnými zložkami MO SR, ako aj so susednými strediskami SAR.

V štyroch prípadoch bolo vyhlásené obdobie neistoty INCERFA, dva razy bolo vyhlásené ALERFA (obdobie pohotovosti) a v dvoch prípadoch DETRESFA (obdobie tiesne). Letecká pátracia a záchranná služba Armády SR bola v 14 prípadoch uvedená na náš pokyn do pohotovosti č.1, z toho 8x vzlietla na plnenie úloh pátrania a záchran.

Pri strate spojenia v ôsmych evidovaných prípadoch letovej činnosti vo vzdušnom priestore SR bola aktivovaná činnosť IZKSL.

V piatich prípadoch bola vyžiadaná pomoc aj zo susedných záchranných koordináčnych stredísk (Česká republika 3x, Maďarsko, Poľsko).

Spolu bola činnosť strediska IZKSL využitá v roku 2002 na riešenie 85 prípadov.

Bolo vykonané školenie na používanie AFTN a v súvislosti s modernizáciou pracoviska aj preškolenie a používanie aplikácií LETVIS SAR a LETVIS RDP.

V priebehu roka sa v rámci skúšobnej prevádzky zamestnanci IZKSL podieľali na testovaní nového systému pre pátranie a záchranu. Do plnej prevádzky bol systém odovzdaný koncom roku 2002.

Technické zabezpečenie

Jedným zo štyroch základných predmetov činnosti, ktoré LPS SR, š.p. vykonáva v súlade so zakladacou listinou, je aj vykonávanie leteckých telekomunikačných služieb. Za týmto zastrešujúcim názvom sa skrýva veľká skupina služieb a zariadení, bez ktorých je nemysliteľný výkon všetkých ostatných činností LPS SR.

Dnes nie je možné vykonávať bez vysoko kvalitného technického zabezpečenia na požadovanej úrovni, to znamená s vysokou presnosťou, pohotovosťou, spoľahlivosťou a prakticky 24 hodín denne po celý rok letové prevádzkové služby, leteckú informačnú službu a koordinovanie súčinnosti civilných, vojenských a bezpečnostných orgánov pri pátraní po lietadlách a záchrane ľudských životov.

Vysoká zodpovednosť a priamy dopad na bezpečnosť, pravidelnosť a hospodárnosť sú príčinou, že na zariadenia patriace do tejto skupiny sú kladené mimoriadne vysoké nároky.

Vzhľadom k závažným dôsledkom prípadných udalostí v letovej prevádzke, ale aj z dôvodov bezpečnostných a preventívnych, sú všetky dôležité komunikačné kanály a dáta nahrávané na médiá záznamovými zariadeniami, ktoré taktiež tvoria významnú skupinu, bez ktorej nie je moderná prevádzka možná.

Z dôvodu celosvetových trendov v bezpečnosti a ekonomike sa zvyšuje neustále celková integrácia všetkých skupín zariadení do systémov diaľkového ovládania a dohľadu.

Z uvedeného vyplýva, že udržať celý komplex v prevádzkyschopnom stave je úloha náročná technicky, finančne aj organizačne a kladie vysoké nároky na príslušný personál.

K tomu pristupuje nutnosť inovácií, daných neustálym technickým pokrokom a zvyšujúcimi sa požiadavkami prevádzkovateľov a ostatných užívateľov služieb.

Z najdôležitejších technologických akcií, ktoré významným spôsobom prispeli ku kvalite poskytovania služieb technického zabezpečenia LPS v roku 2002, možno uviesť:

- testy pripojenia monitoringu objektov na centrálny pult ochrany na Technické koordinačné centrum v Bratislave;
- pripojenie objektov na stredisko registrácie poplachov Policajného zboru SR;
- doplnenie nových rádiokomunikačných prostriedkov pre spojenie zem-vzduch s kanálovým rozostupom 8,33 kHz;
- zrealizovanie anténnych komplexov pre podporu komunikácie zem-vzduch v pásme UHF;
- nainštalovanie extraktora radarových signálov z radaru RL-41 pre systém LETVIS (záložný systém spracovania a zobrazenia radarových dát);
- uvedenie systému LETVIS do prevádzky na pracovisku IZKSL, ako aj vybavenie pracovísk OAT (Armáda SR) pracovnou stanicou LETVIS;
- príprava staníc LETVIS pre letisko Košice;
- inštalácia nových terminálov FMP pre riadenie toku letovej prevádzky na pracoviskách ACC a ARO Bratislava;
- zrealizovanie technickej platformy systému EUROCAT 2000 (hlavný systém spracovania a zobrazenia radarových a letových dát);
- reinštalácia zariadenia MKR do systému ILS v Piešťanoch;
- zriadenie nových, resp. rýchlejších dátových spojov (z Bratislavy do Popradu, Košíc, Žiliny, Piešťan);
- modernizácia uzla dátovej siete SACON v Budapešti;
- zrealizovanie štruktúrovanej kabeláže siete SACON/LAN na letiskách Košice, Poprad, Sliač, Žilina a Piešťany a optických trás na letiskách Košice, Sliač a Bratislava;
- testovanie prenosu radarových dát vo formáte ASTERIX z Veľkého Javorníka do Prahy;
- technické zabezpečenie medzinárodnej prehliadky leteckej techniky SIAD 2002 v Bratislave;
- začiatok realizácie systému prevádzkových informácií technických zariadení;
- realizácia nových rozvážačov zálohovaného rozvodu elektrickej energie;
- inovácia a rozšírenie systému GLOBMON monitorovania náhradných zdrojov elektrickej energie.

Po úspešnom certifikačnom audite systému manažérstva kvality a slávnostnom odovzdaní certifikátu zhody s požiadavkami normy STN EN ISO 9001, prebieha neustále zlepšovanie vybudovaného systému internými auditmi kvality, stanovením merateľných cieľov kvality, nápravnými a preventívnymi opatreniami, preskúmaním systému manažérstva kvality manažmentom, vypracovaním dotazníka pre leteckých prevádzkovateľov.

Z ďalších činností je potrebné spomenúť zabezpečovanie spracovania a koordinácie prípravy národného dokumentu LCIP európskeho programu EATMP, zastupovanie Slovenskej republiky v odborných skupinách tohto programu v oblasti „Komunikácií“, „Prehľadovania“, „ATC systémov“, „ATM/CNS Advisory Group“.

V rámci činností ICAO (skupín AFSG a FMG) bolo zabezpečené vykonávanie koordinácie kmitočtov pre letectvo v rámci ICAO postupov.

Letecká informačná služba (LIS)

Hlavným poslaním LIS je poskytovanie leteckých informácií potrebných pre bezpečnosť, pravidelnosť a hospodárnosť letovej prevádzky. Mimo tejto činnosti sa zabezpečovali aj činnosti, smerujúce k skvalitneniu poskytovaných služieb prostredníctvom automatizovaných systémov.

V oblasti automatizácie bola činnosť zameraná najmä na systém tvorby Leteckej informačnej príručky Slovenskej republiky (AIP). V sledovanom období bol pripravený harmonogram uvedenia systému do riadnej prevádzky. V súlade s týmto plánom bola k dátumu účinnosti 5. september 2002 vydaná rozsiahla zmena AIP zohľadňujúca zmenený formát a štruktúru číslovania ustanovení. Zároveň bola spustená paralelná prevádzka nového systému a vkladanie údajov do databázy. Ďalej bola ukončená skúšobná prevádzka novej verzie (4.0) systému IntegMon, ktorý bol po získaní prevádzkového osvedčenia uvedený do riadnej prevádzky. Pokračovalo aj testovanie a potrebné úpravy modulu BRAVO.

V rámci príprav na pripájanie národného systému LIS do EAD (European AIS Database) pokračovala príprava plánu prechodu a ďalšie súvisiace aktivity. Tieto boli zamerané najmä na špecifikáciu potrebných úprav systémov s cieľom zabezpečiť kompatibilitu s EAD.

V oblasti integrácie civilnej a vojenskej LIS nebol dosiahnutý plánovaný stav vo vydávaní leteckých informácií o vojenskom letectve. Úsilie v tejto oblasti bolo zamerané na vypracovanie návrhu spôsobu publikovania vojenských informácií v AIP SR.

Zamestnanci LIS sa aktívne podieľali na činnostiach súvisiacich s plnením úloh programu EATMP v oblasti LIS.

Bezpečnosť v letových prevádzkových službách

LPS SR, š. p. poskytuje služby v súlade so zákonom č. 143/1998 Z. z. o civilnom letectve (letecký zákon) v znení neskorších predpisov predovšetkým so zameraním na bezpečnosť, efektívnosť a usporiadaný tok letovej prevádzky. V záujme dosiahnutia a udržania vysokej úrovne bezpečnosti podnik definoval svoj cieľ v tejto oblasti v politike bezpečnosti, zaviazal sa vytvoriť systém manažmentu bezpečnosti poskytovaných služieb a priradil bezpečnosti najvyššiu prioritu pred komerčnými, prevádzkovými, environmentálnymi a sociálnymi vplyvmi.

Manažment bezpečnosti predstavuje skupinu odborných činností zamestnancov divízie letových prevádzkových služieb (DLPS), divízie technického zabezpečenia (DTZL) a odboru bezpečnosti letových prevádzkových služieb (SAF), ktorí zaručujú, aby všetky riziká, ktoré majú vplyv alebo ohrozujú bezpečnosť, boli identifikované, posúdené z hľadiska ich významu a vplyvu a aby sa prijali primerané opatrenia na minimalizovanie ich dôsledkov.

Na dosiahnutie vytýčeného cieľa bolo v roku 2002 vykonaných množstvo rutinných činností. Išlo najmä o tvorbu a modifikáciu prevádzkových riadiacich aktov a informačných dokumentov vrátane AIP SR, interných bezpečnostných smerníc, národných ekvivalentov dokumentov medzinárodných organizácií ICAO, EUROCONTROL a JAA (najmä rozsiahle zmeny predpisov L 4444 a JAR OPS), vykonanie vstupných previerok bezpečnosti stanovišť ATS a pracovísk TZL, vyšetovanie incidentov v leteckej prevádzke v pôsobnosti podniku vrátane navrhovania nápravných a preventívnych opatrení a spolupráca pri vyšetovaní s externými orgánmi a pod. Za pozitívne je možné hodnotiť skutočnosť, že v roku 2002 bolo prijatých niekoľko dobrovoľných hlásení, ktoré taktiež prispeli k zvýšeniu úrovne bezpečnosti, ale najmä k pozdvihnutiu úrovne kultúry bezpečnosti u prevádzkového personálu, čo dáva dobrý signál do budúcnosti.

Významnou udalosťou bolo organizačné a technické zabezpečenie a realizácia plynulého bezproblémového prechodu na používanie zmenšeného minima vertikálneho rozstupu (Reduced Vertical Separation Minimum, RVSM) vo vzdušnom priestore Slovenskej republiky s účinnosťou od 24. januára 2002.

V oblasti procesu zavádzania bezpečnostných noratívov EUROCONTROL v Slovenskej republike LPS SR, š. p. pripravil návrhy dokumentov ESARR 2, 3, 4 a podieľal sa na spracovaní návrhu ESARR 5. Zástupcovia podniku zabezpečili a zúčastnili sa vyhodnotenia implementácie týchto noratívov v Slovenskej republike a spolupracovali pri spracovaní záverečnej správy „Country Dossier – ATM in Slovak Republic“ pre Európsku komisiu. Hlavnou úlohou na rok 2003 bude ukončiť legislatívny proces prijatia bezpečnostných noratívov a splniť požiadavku zavedenia systému manažmentu bezpečnosti v ATM v požadovanom termíne, t. j. do konca roka 2003.

Právna agenda a prierezové úlohy odboru všeobecnej správy

LPS SR, š. p. konal v agende základných dokumentov podniku a inej agende so zakladateľom.

Ľudské zdroje

Stav zamestnancov LPS SR, š. p. sa stabilizoval. K 31. 12. 2002 podnik vykazoval evidenčný počet zamestnancov 508, čo predstavuje oproti roku 2001 zníženie počtu o troch zamestnancov.

I napriek tomu, že sa v roku 2002 v podniku stabilizoval počet zamestnancov, štátny podnik vychádzal z potreby obsadiť voľné pracovné miesta a doplniť plán zamestnancov.

V roku 2002 boli zabezpečené vzdelávacie aktivity pre zamestnancov podniku. Išlo o rôzne formy jazykových kurzov, školení, seminárov a odborných kurzov vrátane odborných kurzov v Inštitúte letových navigačných služieb EUROCONTROL.

Kontrolná činnosť

Vnútoraná kontrolná činnosť v podniku pozostávala z kontrol vykonaných referátom vnútornej kontroly a z kontrol vykonaných na úrovni vedúcich zamestnancov.

Referát vnútornej kontroly vykonal desať plánovaných kontrol v súlade so schváleným plánom kontrolnej činnosti. Vykonané kontroly boli zamerané hlavne na dodržiavanie všeobecne záväzných právnych predpisov, vnútorných riadiacich aktov a technicko-prevádzkovej dokumentácie. Z nich tri kontroly boli zamerané na kontrolu plnenia prijatých opatrení na odstránenie nedostatkov a príčin ich vzniku zistených kontrolami v predchádzajúcom období.

V roku 2002 boli zo strany orgánov vonkajšej kontroly vykonané tri kontroly. Išlo o kontroly Daňového úradu Košice IV na Regionálnom letisku Košice a Daňového úradu Bratislava VI a kontrolu Štátneho okresného hygienika v Banskej Štiavnici v účelovom zariadení podniku.

V rámci vykonanej kontrolnej činnosti v podniku nedošlo k takým zisteniam, ktoré by viedli k preukázaniu škody alebo iným podobným zisteniam.

Úlohy, vyplývajúce z Príkazu riaditeľa LPS SR, š. p. číslo 4/2002 zo dňa 11. júna 2002 na zaistenie a vykonanie previerok bezpečnosti a ochrany zdravia pri práci a pracovného prostredia na všetkých pracoviskách a zariadeniach podniku, boli splnené v stanovených termínoch.

Správa o hospodárení štátneho podniku LPS SR za rok 2002

Štátny podnik LPS SR si zachoval oproti predchádzajúcemu roku trend postupného zvyšovania efektivity činnosti podniku a zvyšovania objemov výnosov a zisku.

Porovnanie úrovne skutočného plnenia vybraných hospodárskych ukazovateľov za rok 2002 s predpokladom vyjadreným v pláne za rok 2002 potvrdzuje realnosť zámerov manažmentu podniku LPS SR, š.p., ktoré boli prijaté vo finančnom pláne pre rok 2002 a vyjadruje rast týchto ukazovateľov oproti roku 2001.

V porovnaní s rokom 2001 bol zaznamenaný rast v ukazovateli výnosov celkom o Sk 85 404 tis., čo predstavuje index 1,07. Hlavným zdrojom rastu výnosov celkom oproti roku 2001 je rast tržieb z predaja vlastných služieb a z toho tržby za traťové poplatky, ktoré rástli indexom 1,09.

Náklady celkom v porovnaní s rokom 2001 vzrástli o Sk 52 464 tis., čo predstavuje rast indexom 1,05. Pri absolútnej výške ukazovateľov rast nákladov nedosiahol úroveň rastu výnosov, čo malo vplyv na priaznivý vývoj ostatných vybraných ukazovateľov.

Hospodársky výsledok po zdanení v roku 2002 oproti roku 2001 vzrástol o Sk 32 940 tis., čo reprezentuje indexový rast 1,73. Je to rozdiel medzi rastom výnosov, ktoré v absolútnych hodnotách rástli rýchlejšie ako náklady.

Evidenčný počet zamestnancov na konci roka 2002 poklesol na úroveň s celkovým počtom zamestnancov – fyzických osôb 508.

Výnosy

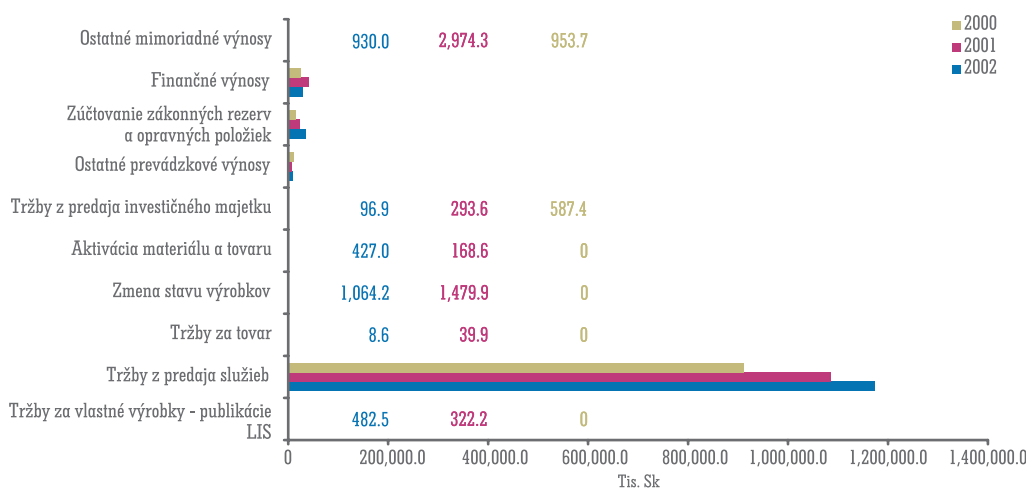
V porovnaní skutočne dosiahnutých a plánovaných hodnôt ukazovateľa výnosov celkom za rok 2002 je vykázané plnenie plánu na 101,9%, čo je viac oproti plánu o Sk 23 753 tis.

Tržby z predaja služieb tvorili v roku 2002 hlavnú zložku príjmov LPS SR, š.p., a boli plnené voči plánu roku 2002 na 99,7%, z toho tržby za traťové poplatky boli plnené na 99,6%, tržby za približovacie poplatky na 157,7%, tržby za cvičné lety na 20,7% a tržby za ostatné služby na 68,9% voči plánu roku 2002.

Skladba výnosov za rok 2002 v tis. Sk

Tržby za vlastné výrobky - publikácie LIS	482.5
Tržby z predaja služieb	1,172,622.8
Tržby za tovar	8.6
Zmena stavu výrobkov	1,064.2
Aktivácia materiálu a tovaru	427.0
Tržby z predaja investičného majetku	96.9
Ostatné prevádzkové výnosy	7,980.7
Zúčtovanie zákonných rezerv a opravných položiek	35,125.8
Finančné výnosy	27,995.5
Ostatné mimoriadne výnosy	930.0

Porovnanie tvorby výnosov za roky 2000 až 2002



Úroveň jednotkových sadzieb traťového poplatku členských štátov Eurocontrol za rok 2002 v EURO

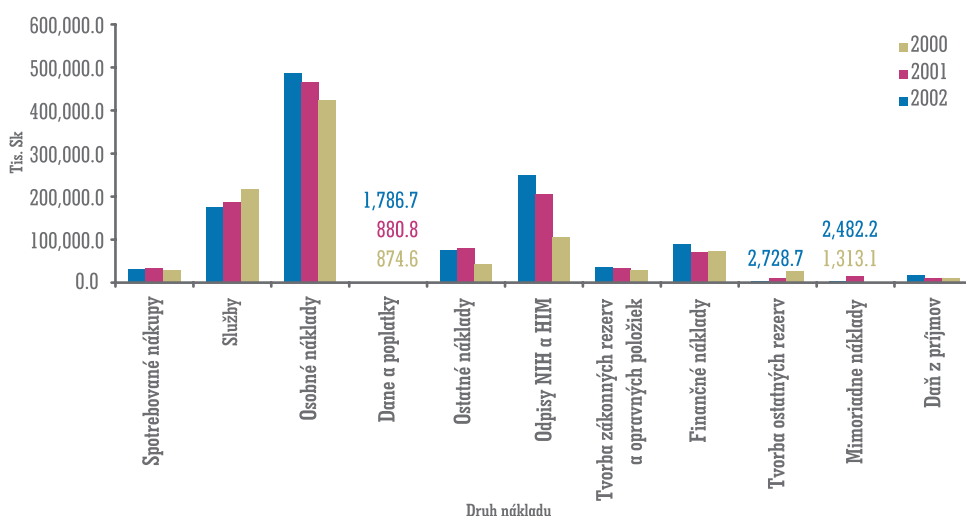
	do 31.3.2002	od 1.4.2002
Belgicko - Luxemburgsko	66.91	90.47
Švajčiarsko	78.40	86.50
Veľká Británia	84.69	85.14
Nemecko	68.03	77.22
Rakúsko	65.57	70.82
Španielsko ostrovy	50.22	62.55
Španielsko	49.20	62.20
Slovinsko	59.69	61.85
Nórsko	54.50	60.89
Francúzsko	52.42	59.91
Holandsko	53.09	59.81
Slovenská republika	58.32	59.39
Taliansko	56.47	58.57
Macedónia	53.11	58.54
Švédsko	47.69	57.76
Portugalsko Lisabon	40.46	57.41
Bulharsko	55.29	55.30
Dánsko	52.21	54.28
Moldavsko	45.14	50.54
Rumunsko	42.52	47.08
Chorvátsko	43.47	43.48
Malta	40.37	40.38
Fínsko	38.68	39.27
Grécko	37.07	38.76
Česká republika	35.99	36.00
Maďarsko	29.58	35.95
Turecko	30.10	30.11
Cyprus	19.61	26.44
Portugalsko Santa Maria	12.78	23.67
Írsko	19.67	22.15

Náklady

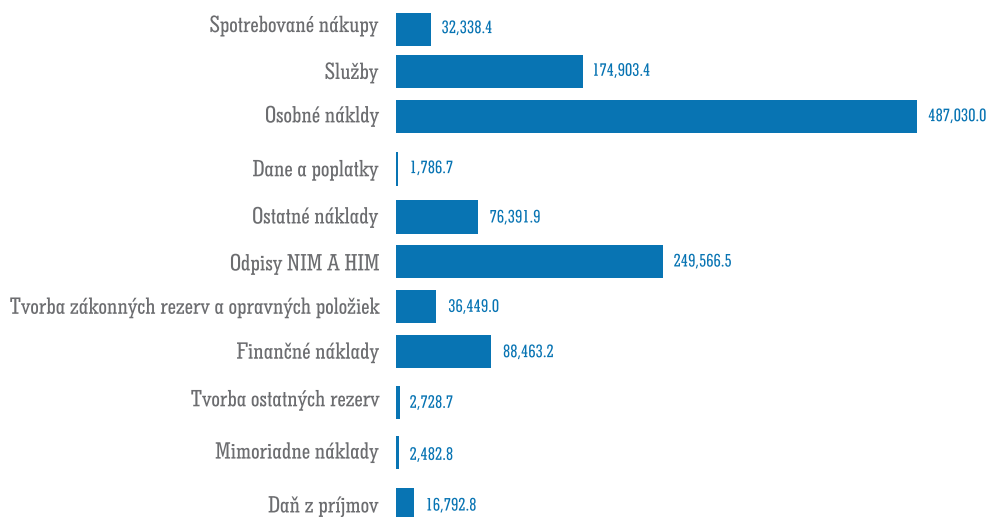
Na zabezpečenie úloh vyplývajúcich zo zakladacej listiny LPS SR, š.p. obsahoval finančný plán na rok 2002 v súčte nákladových položiek sumu Sk 1 217 231,7 tis. Skutočné čerpanie nákladov za hodnotené obdobie bolo Sk 1 168 933,4 tis. Je to úspora nákladov v celkovej sume Sk 48 298,3 tis. a percento čerpania 96,0.

Vo väčšine nákladových položiek boli vykázané úspory. Na celkových úsporách podniku voči plánu 2002 sa podieľali najmä služby, v ktorých sa dosiahla úspora oproti plánu o Sk 44 189 tis. , osobné náklady – úspora o Sk 14 136 tis., ostatné prevádzkové náklady – úspora o Sk 19 778 tis., odpisy NIM a HIM – úspora o Sk 26 640 tis., finančné náklady – úspora o Sk 3 486 tis.

Porovnanie čerpania nákladov za roky 2000 až 2002



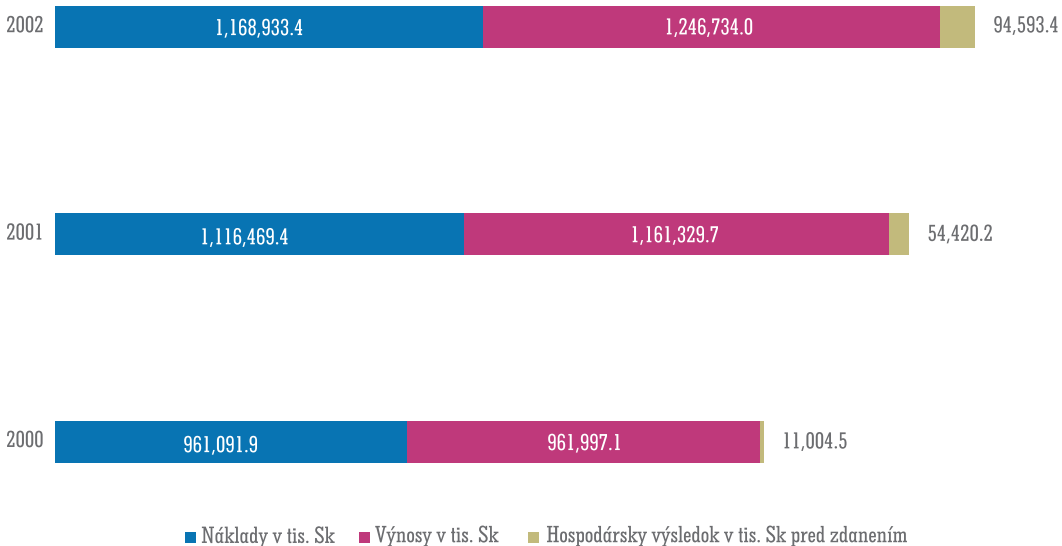
Skladba nákladov za rok 2002 v tis. Sk



Hospodársky výsledok

Skutočná tvorba hospodárskeho výsledku pred zdanením za rok 2002 vplyvom relatívne vysokých úspor nákladových položiek a prekročenia plánovaných výnosových položiek dosiahla výšku 94 593,4 tis. Sk. Po odvode dane ostal skutočný disponibilný zisk za rok 2002 v sume Sk 77 800,6 tis. ako hodnotiaci kvalitatívny ukazovateľ.

Vývoj nákladov, výnosov a hospodárskeho výsledku zo roky 2000 až 2002



Plnenie podmienok pôžičky EIB a splácanie dlhu

K 1.1.2003 boli od EIB prevedené na účet LPS SR, š.p. všetky prostriedky úveru za účelom zabezpečenia Projektu letových prevádzkových služieb v súlade so znením Finančnej zmluvy uzavretej medzi EIB, SR a LPS SR, š.p. Podmienky súvisiace so splácaním úveru plnil LPS SR, š.p. priebežne v súlade so splátkovým kalendárom.

V roku 2002 pokračoval LPS SR, š.p. v splácaní dlhodobého úveru od EIB. Vo februári bola uhradená piata splátka v hodnote Sk 41 392,3 tis. a v auguste šiesta splátka úveru v hodnote 42 294,0 tis. Sk podľa schváleného splátkového kalendára. V sledovanom období sa uskutočnili aj splátky úrokov z úveru vo februári v celkovej hodnote 13 756,5 tis. Sk a v auguste v celkovej hodnote 12 863,5 tis. Sk. Po úhrade splátky úveru k 31.12.2002 bol zostatok úveru prepočítaný aktuálnym kurzom v hodnote Sk 397 611,7 tis.

V súlade so znením zmluvy o prevzatí práv a povinností LPS SR š.p. oznámil MDPT aktualizovaný kalendár splátok úveru a úrokov z úveru na rok 2003 a ku dňu splatnosti splátky držal na depozitnom účte sumu rovnajúcu sa minimálne výške nasledujúcej splátky. LPS SR, š.p. vypracovával na požiadanie pre MDPT prehľady aktuálneho stavu úverov so štátnou zárukou.

Všetky podmienky vyplývajúce tak z Finančnej zmluvy medzi EIB, SR a LPS SR, š.p., ako aj zo Zmluvy o prevzatí práv a povinností vyplývajúcich zo zmluvy uzatvorenej medzi Ministerstvom financií SR a Ministerstvom dopravy, pôšt a telekomunikácií SR dňa 28.4.1995 si plnil LPS SR, š.p. riadne a včas.

Kapitálové výdavky

Na rok 2002 podnik LPS SR, š. p. schválil investičný plán vo výške 305 390,6 tis. Sk. Za rok 2002 bolo finančné čerpanie 197 249,6 tis. Sk, z toho 107 811,9 tis. Sk na obstaranie hmotného investičného majetku, 5 751,38 tis. Sk na obstaranie nehmotného investičného majetku a 83 686,32 tis. Sk na splátky z úveru EIB. Úver od EIB sa využil na realizáciu náročných investičných úloh v oblasti technického zabezpečenia a stavebných investícií. Realizácia investičných projektov umožnila nielen udržanie, ale vo väčšine prípadov zvýšenie vysokého štandardu poskytovaných služieb.

Počet investičných akcií realizovaných v roku 2002 bol celkom 98, z toho bolo 59 akcií novozačatých a 39 akcií prešlo z minulých rokov. Z celkového počtu realizovaných 98 akcií bolo 58 akcií ukončených a 40 akcií prešlo do roku 2003.

Najvýznamnejšie projekty, ktoré sme v roku 2002 uviedli do používania:

- Servery OIT 4 ks;
- Ochrana objektov LPS SR, š. p.;
- Rekonštrukcia JS RLP – I. a II. NP;
- LETVIS RDP OAT;
- Upgrade softvéru Integ Mon;
- LETVIS IZKSL;
- Upgrade SKAIP;
- Rozšírenie rádiokomunikačného systému Rohde & Schwarz;
- Rozšírenie databázy ATIS/VOLMET;
- Upgrade GLOBMON;
- Dispečerské stoly OAT;
- Štruktúrovaná kabeláž JS RLP;
- Upgrade serverov LIS;
- ARO modul Integ Mon.

Pôvodné servery informačných systémov v správe Odboru informačných systémov boli zastaralé a svojim výkonom a kapacitou už nevyhovovali prevádzkovým potrebám. Od ich nasadenia došlo k podstatnému nárastu počtu používateľov využívajúcich sieťové služby (takmer 6-násobne) a taktiež došlo k rozvoju a nárastu aplikácií.

V priebehu roku 2002 bola ukončená montáž technického zabezpečenia na ochranu 42 objektov pred narušením a neoprávneným zasahovaním, ktoré vykonala firma Group 4 Falck Slovensko. Pre každý objekt je ochrana pred narušením zabezpečená prostredníctvom poplachového systému na hlásenie narušenia a pre tie objekty, ktoré sa nachádzajú mimo areálu príslušného letiska aj prostredníctvom pohotovostnej služby.

Rekonštrukciou JS RLP – I. a II. NP sa vytvorili priestory pre pracoviská OAT, technickú sálu, ako aj nové priestory pre technických zamestnancov.

Pracovnú stanicu LETVIS RDP pre OAT dodala firma Āles, a. s. Trenčín v mesiaci január 2002, ktorá bola uvedená do prevádzky s tým, že bude navzájom prepojený civilný a vojenský systém LETVIS.

Upgrade SKAIP – Modul pre elektronickú prezentáciu AIP Slovenskej republiky, práce realizovala firma Pixelpark Slovakia s. r. o., Bratislava.

V rámci integrácie vojenských zložiek riadenia letovej prevádzky s civilnou zložkou riadenia letovej prevádzky vyplynula pre LPS SR, š. p. povinnosť zabezpečiť a prevádzkovať komunikačné zariadenia pre komunikáciu zem – vzduch v pásme VHF a UHF na území SR. Na základe uvedeného bol rádiokomunikačný systém Rohde & Schwarz doplnený o potrebné zariadenia.

Z dôvodu možnosti pripojenia nových účastníkov na pobočkovú telefónnu ústredňu bolo vykonané rozšírenie telefónnej ústredne ALCATEL 4400.

Z dôvodu rozšírenia diaľkového monitorovania prevádzkových systémov o klimatizačné zariadenia a batériové zdroje, bol vykonaný upgrade v súčasnej dobe prevádzkovaného softvéru GLOBMON a jeho doplnenie o príslušný hardvér.

Dispečerské stoly, ktoré boli používané na stanovišti OAT, nespĺňali kritéria pre montáž nových technologických zariadení a tým nespĺňali funkciu pri zabezpečovaní prevádzky OAT. Z tohto dôvodu bolo pracovisko OAT vybavené novými stolmi.

V súvislosti s rekonštrukciou JSRLP bolo potrebné vybaviť tieto nové priestory rozvodmi štruktúrovanej kabeláže pre pripojenie PC, telefónnych aparátov a ďalších zariadení.

Na zabezpečenie prevádzkovej analýzy, monitorovania ATC systémov a pre účely vyšetrovania LMU a štatistiky bol systém ATM Safety Management System LPS SR, š.p. doplnený o potrebné pracovné stanice UNIX.

Z investičného programu možno ešte spomenúť niekoľko ďalších investičných akcií, akými sú nákup výpočtovej a kancelárskej techniky, softvérov pre IZKSL, OIT a LIS, klimatizácie pre technologické priestory a náhradných zdrojov.

Kapitálové výdavky v tis. Sk

	2002	2001
Zdroje (investičný plán)	305 410	298 135
z toho:		
Vlastné zdroje	305 410	298 135
Úver od EIB	0	0
Dodávateľský úver	0	0
Použitie (čerpanie investičného plánu)	197 250	229 644
z toho:		
Hmotné investície	191 499	217 255
z toho:		
Stavebné investície	20 689	7 429
Strojné investície	170 507	207 403
Dopravné prostriedky	0	1 804
Inventár	290	619
Pozemky	13	0
Nehmotné investície	5 751	12 389
Zaradenie investícií do používania	105 163	244 522
z toho:		
Hmotný investičný majetok	100 473	228 936
Nehmotný investičný majetok	4 690	15 586

Súvaha k 31. 12. 2002 v tis. Sk

AKTÍVA CELKOM	1 852 683
Pohľadávky za upísané vlastné imanie	0
Stále aktíva	1 084 988
Nehmotný investičný majetok	82 125
Hmotný investičný majetok	1 002 863
Finančné investície	0
Podielové cenné papiere a vklady v podnikoch v skupine	0
Ostatné finančné investície	0
Obežné aktíva	617 043
Zásoby	37 566
Dlhodobé pohľadávky	0
Krátkodobé pohľadávky	187 415
Finančný majetok	392 062
Ostatné aktíva	150 652
PASÍVA CELKOM	1 852 683
Vlastné imanie	1 276 052
Základné imanie	1 163 083
Kapitálové fondy	0
Fondy tvorené zo zisku	35 168
Hospodársky výsledok minulých rokov	0
Hospodársky výsledok účtovného obdobia	77 801
Cudzie zdroje	536 106
Zákonné rezervy	0
Rezervy na kurzové straty	2 729
Ostatné rezervy	0
Dlhodobé záväzky	88
Krátkodobé záväzky	135 677
Bankové úvery a výpomoci	397 612
Dlhodobé bankové úvery	397 612
Bežné bankové úvery	0
Krátkodobé bankové úvery a výpomoci	0
Ostatné pasíva	40 525

Výkaz ziskov a strát k 31. 12. 2002 v tis. Sk

Tržby za predaj tovaru	9
Náklady vynaložené na predaný tovar	7
Obchodná marža	2
Výroba	1 174 596
Tržby za predaj vlastných výrobkov a služieb	1 173 105
Zmena stavu vnútropodnikových zásob vlastnej výroby	1 064
Aktivácia	427
Výrobná spotreba	207 235
Pridaná hodnota	967 363
Osobné náklady	487 030
Dane a poplatky	1 787
Iné prevádzkové výnosy	8 078
Iné prevádzkové náklady	76 392
Odpisy nehmotného a hmotného investičného majetku	249 566
Zúčtovanie rezerv, opravných položiek a časového rozlíšenia prevádzkových výnosov	35 126
Tvorba rezerv, opravných položiek a časového rozlíšenia prevádzkových nákladov	36 449
Prevod prevádzkových výnosov (-)	0
Prevod prevádzkových nákladov (-)	0
Prevádzkový hospodársky výsledok	159 343
Finančné výnosy	17 908
Finančné náklady	88 463
Zúčtovanie rezerv a opravných položiek do finančných výnosov	10 088
Tvorba rezerv a opravných položiek na finančné náklady	2 729
Prevod finančných výnosov (-)	0
Prevod finančných nákladov (-)	0
Hospodársky výsledok z finančných operácií	-63 196
Splatná daň z príjmov za bežnú činnosť	17 068
Odložená daň z príjmov za bežnú činnosť	0
Hospodársky výsledok za bežnú činnosť	79 079
Mimoriadne výnosy	930
Mimoriadne náklady	2 483
Splatná daň z príjmov z mimoriadnej činnosti	- 275
Odložená daň z príjmov z mimoriadnej činnosti	0
Mimoriadny hospodársky výsledok	-1 278
Hospodársky výsledok za účtovné obdobie	77 801

Výkaz peňažných tokov za rok 2002 v tis. Sk

	Stav peňažných prostriedkov k 1. 1. 2002	287 146
A	Peňažné toky zo základných podnikateľských činností	408 741
A.1.	Príjmy z predaja tovaru +	9
A.2.	Výdavky na nákup tovaru -	- 7
A.3.	Príjmy z predaja vlastných výrobkov +	483
A.4.	Príjmy z predaja služieb +	1 172 623
A.5.	Výdavky na obstaranie materiálu -	- 22 354
A.6.	Výdavky na obstaranie energie -	- 9 978
A.7.	Výdavky na služby -	- 174 903
A.8.	Výdavky na osobné náklady -	- 487 030
A.9.	Výdavky na dane a poplatky okrem dane z príjmov -	- 1 787
A.10.	Ostatné príjmy +	8 078
A.11.	Ostatné výdavky vzťahujúce sa na prevádzkovú činnosť	- 76 392
A*		- 132 601
A.12.1.	Zaplatená daň z príjmov právnických osôb z bež. čin. -	- 16 793
A.12.2.	Zaplatená daň z príjmov právnických osôb z mimor. čin. -	
A.12.3.	Príjmy mimoriadneho charakt. vzťahu. k zák. čin. +	930
A.12.4.	Výdavky mimor. charakt. vzťah. k základným činnostiam -	- 2 483
A.12.5.	Príjem z prenájmu fin. majetku +	0
A.12.6.	Výdavky spojené so znížením SF -	0
A.12.7.	Príjmy a výdavky z predaja cen.pap., +	0
A.12.8.	Príjmy zo splácania poskytnutých úverov +	0
A.12.9.	Výdavky súvisiace s poskytnutím úverov -	- 83 357
A.12.10.	Ostatné špecifické položky zo zákł. čin. ovplyv. peňaž. toky -	- 30 899
A**		- 13 176
A.13.1.	Prijaté úroky +	11 533
A.13.2.	Zaplatené úroky -	- 24 709
A.13.3.	Prijaté dividendy a iné podiely zo zisku +	0
A.13.4.	Vyplatené dividendy -	0
A.14.	Ostatné položky ovplyvňujúce peňažné toky	- 44 157
	Investície	- 113 893
	Zostatok finančných prostriedkov k 31. 12. 2002	392 062

Výrok audítora o audite riadnej ročnej účtovnej zvierky k 31. decembru 2002 spoločnosti Letové prevádzkové služby SR, štátny podnik Bratislava.

Uskutočnila som audit priloženej riadnej ročnej účtovnej zvierky spoločnosti Letové prevádzkové služby SR, štátny podnik, ktorý sa skončil 31. decembra 2002. Audit bol vykonaný na základe objednávky a vyjadrenia súhlasu vedenia spoločnosti.

Za vedenie účtovníctva tak, aby bolo úplné, preukazné a správne a za zostavenie účtovnej zvierky tak, aby poskytovala pravdivý a verný obraz o majetku a záväzkoch, o hospodárskom výsledku a o finančnej situácii spoločnosti je zodpovedné vedenie spoločnosti. Zodpovednosťou audítora je podľa platných audítorských štandardov vyjadriť názor na túto účtovnú zvierku, ktorý vychádza z výsledkov audítorských prác.

Audit účtovnej zvierky som uskutočnila v súlade so zákonom č. 73/1992 Zb. o audítoroch a Slovenskej komore audítorov a Slovenskými audítorskými štandardmi, podľa ktorých mám audit vykonať tak, aby som získala primeranú mieru istoty, že účtovná zvierka nebola v žiadnom významnom aspekte skreslená. Audit zahŕňal overenie účtovných záznamov a ostatných informácií vykonané podrobným spôsobom, ktoré dokladujú sumy v účtovnej zvierke. Audit ďalej obsahuje zhodnotenie účtovných pricipov, princípov oceňovania a postupov použitých pri vypracovaní účtovnej zvierky, posúdenie správnosti uplatňovaných účtovných zásad a významných odhadov ako aj celkové zhodnotenie účtovnej zvierky, finančnej situácie a nepretržitosti fungovania účtovnej jednotky.

Na základe výsledkov použitých audítorských postupov som nezistila žiadne nezrovnalosti. Účtovné záznamy spoločnosti boli vo všetkých podstatných aspektoch v súlade s platným zákonom o účtovníctve, postupmi účtovania a súvisiacimi právnymi predpismi.

Vo vykázanom hospodárskom výsledku sú zohľadnené všetky náklady a výnosy, ktoré vecne a časovo súvisia s daným účtovným obdobím. Taktiež hodnota majetku a záväzkov bola odsúhlasená na základe vykonaných fyzických a dokladových inventúr, pričom neboli zistené rozdiely vo vykazovaných hodnotách.

Opätovne tak, ako v roku 2001 bez toho, aby som podmienila svoj výrok, upozorňujem na rozdiel vo výške základného imania uvedeného na výpise z obchodného registra a zúčtovaného v účtovníctve. K uvedenému rozdielu dochádza z toho dôvodu, že zakladateľ, Ministerstvo dopravy, pôšt a telekomunikácií SR pri návrhu na zápis zmeny výšky základného imania uvádza sumu v nepresnom číselnom a slovnom vyjadrení a nie v presných číslach.

Pri overovaní účtovnej zvierky som nadobudla presvedčenie, že audit mi poskytol objektívny základ pre vyjadrenie nasledujúceho názoru bez výhrad:

Podľa môjho názoru, ročná účtovná zvierka spoločnosti Letové prevádzkové služby SR, štátny podnik vyjadruje verne vo všetkých svojich významných súvislostiach majetkovú a finančnú situáciu k 31. decembru 2002, dosiahnutý hospodársky výsledok za uvedený rok a je spracovaná v súlade so zákonom č. 563/1991 Zb. o účtovníctve v znení neskorších predpisov.

V Bratislave, dňa 25. apríla 2003

Zodpovedný audítor:



Ing. Jana Tomšíková
audítorka SKAu č. osv. 454

Výrok audítora

o overení výročnej správy štátneho podniku Letové prevádzkové služby SR, Bratislava
vyhotovenej za účtovné obdobie roku 2002

V zmysle ustanovení § 20 zákona č. 431/2002 Z.z. štátny podnik Letové prevádzkové služby SR, Bratislava vypracoval výročnú správu o svojej činnosti a hospodárení za účtovné obdobie od 1. januára do 31. decembra 2002.

Výročná správa obsahuje stav majetku a záväzkov, dosiahnutý hospodársky výsledok a zhodnotenie finančnej situácie spoločnosti ako aj rozdelenie dosiahnutého čistého hospodárskeho výsledku. Taktiež spoločnosť vo výročnej správe hodnotí svoj doterajší vývoj ako aj predpokladaný vývoj v budúcom období.

Súčasťou výročnej správy sú účtovné výkazy Súvaha, Výkaz ziskov a strát a Cash flow zostavené k 31. decembru 2002 ako súčasť účtovnej závierky spoločnosti.

Potvrdzujem, že údaje uvedené vo výročnej správe nadväzujú na údaje uvedené v účtovných výkazoch a prílohe, ktoré tvoria neoddeliteľnú súčasť účtovnej závierky spoločnosti za uvedené účtovné obdobie.

Bratislava, dňa 27. mája 2003

Zodpovedný audítor:



Ing. Jana Tomšíková
Audítor SKAu č. licencie 454

Audit vykonaný v súlade s medzinárodnými audítorskými štandardmi

V súlade s finančnou zmluvou o pôžičke od EIB Luxembourg bol vykonaný audit hospodárenia LPS SR, š. p. podľa medzinárodných účtovných štandardov. Správa nezávislého audítora – spoločnosti KPMG Slovensko, spol. s r. o. Bratislava konštatovala, že finančné výkazy zobrazujú verne vo všetkých materiálnych ohľadoch finančnú situáciu podniku k 31. 12. 2002 a výsledky jeho činnosti ako i peňažné toky za rok 2002 sú v súlade s medzinárodnými účtovnými štandardmi.



KPMG Slovensko spol. s r. o.

P. O. Box 7
820 04 Bratislava 24
Slovakia

Mostová 2
811 02 Bratislava
Slovakia

Telephone +421 2 59984 111
Fax +421 2 59984 222
Internet www.kpmg.sk

Správa nezávislého audítora

Vedeniu podniku Letové prevádzkové služby Slovenskej republiky, štátny podnik:

Vykonalí sme audit priloženej súvahy k 31. decembru 2002, výkazu ziskov a strát, výkazu peňažných tokov a výkazu zmien vo vlastnom imaní štátneho podniku Letové prevádzkové služby Slovenskej republiky za rok končiaci sa 31. decembra 2002. Za účtovnú závierku je zodpovedné vedenie štátneho podniku. Našou zodpovednosťou je na základe auditu vyjadriť názor na účtovnú závierku.

Audit sme vykonali v súlade s medzinárodnými audítorskými štandardmi. Tieto štandardy vyžadujú, aby sme audit plánovali a vykonali s cieľom uistiť sa, že účtovná závierka nebola v žiadnom významnom aspekte skreslená. Audit bol vykonaný výberovým spôsobom s dôrazom na preskúmanie preukázateľnosti jednotlivých položiek vykázaných v účtovnej závierke. Bol zameraný aj na posúdenie správnosti používaných účtovných zásad a významných odhadov pri oceňovaní aplikovaných vedením štátneho podniku, ako aj na posúdenie účtovnej závierky ako celku. Vykonaný audit považujeme za dostatočné východisko pre vyjadrenie nášho názoru.

Podľa nášho názoru, účtovná závierka pravdivo a verne zobrazuje finančnú situáciu štátneho podniku Letové prevádzkové služby Slovenskej republiky k 31. decembru 2002, ako aj výsledok jeho hospodárenia, peňažné toky a zmeny vo vlastnom imaní za rok končiaci sa 31. decembra 2002 v súlade s medzinárodnými štandardmi finančného vykazovania.

KPMG Slovensko p. r. o.

30. mája 2003
Bratislava, Slovenská republika



KPMG Slovensko spol. s r. o. is a company
incorporated under the Slovak Commercial Code, is
a member of KPMG International, a Swiss Association.

Evidenčné číslo licencie audítora: 96
Licence number of statutory auditor: 96

ICO/Registration number: 31 348 238
Obchodný register Okresného súdu Bratislava I, oddiel: Sro, vložba č. 4864/B
Commercial register of District court Bratislava I, section: Sro, file No. 4864/B

	Bod	2002	2001
AKTÍVA			
Stále aktíva			
Hmotný investičný majetok	2	804 838	910 112
Nehmotný investičný majetok	3	<u>32 311</u>	<u>74 156</u>
Spolu stále aktíva		<u>837 149</u>	<u>984 268</u>
Obežné aktíva			
Zásoby	5	16 193	28 171
Pohľadávky	6	237 749	205 380
Peňažné prostriedky a peňažné ekvivalenty		<u>392 062</u>	<u>287 146</u>
Spolu obežné aktíva		<u>646 004</u>	<u>520 697</u>
Spolu aktíva		<u>1 483 153</u>	<u>1 504 965</u>
VLASTNÉ IMANIE A ZÁVAZKY			
Vlastné imanie			
Základné imanie		1 163 083	1 010 457
Zákonný rezervný fond a ostatné kapitálové fondy		35 167	172 933
Neuhradená strata		<u>(275 112)</u>	<u>(302 067)</u>
Spolu vlastné imanie	7	<u>923 138</u>	<u>881 323</u>
Dlhodobé záväzky			
Dlhodobé úvery a pôžičky	8	318 090	413 476
Ostatné dlhodobé záväzky		<u>88</u>	<u>100</u>
Spolu dlhodobé záväzky		<u>318 178</u>	<u>413 576</u>
Krátkodobé záväzky			
Záväzky z obchodného styku a ostatné záväzky	9	155 027	126 588
Krátkodobá časť dlhodobých úverov a pôžičiek	8	79 522	82 696
Daň z príjmov		<u>7 288</u>	<u>782</u>
Spolu krátkodobé záväzky		<u>241 837</u>	<u>210 066</u>
Spolu vlastné imanie a záväzky		<u>1 483 153</u>	<u>1 504 965</u>

Súvahu je potrebné čítať spolu s prílohou uvedenou na stranách 28 až 34. Príloha je neoddeliteľnou súčasťou účtovnej závierky.

Výkaz ziskov a strát za rok končiaci sa 31. decembra 2002 (v tisícoch sk)

	Bod	2002	2001
Výnosy			
Tržby za letové prevádzkové služby		1 174 711	1 093 949
Ostatné prevádzkové výnosy		8 569	7 692
Výnosy spolu		1 183 280	1 101 211
Mzdové náklady	10	(517 030)	(465 813)
Odpisy	2, 3	(248 056)	(241 192)
Ostatné prevádzkové náklady	11	(338 720)	(340 007)
Prevádzkové náklady spolu		(1 103 806)	(1 047 012)
Zisk z prevádzkovej činnosti		79 474	54 199
Finančné náklady, netto	12	(20 687)	(21 968)
Zisk pred zdanením		58 607	32 231
Daň z príjmov	4, 13	(16 792)	(9 560)
Čistý zisk za rok		<u>41 815</u>	<u>22 671</u>

Výkaz ziskov a strát je potrebné čítať spolu s prílohou uvedenou na stranách 28 až 34. Príloha je neoddeliteľnou súčasťou účtovnej závierky.

Výkaz zmien vo vlastnom imaní za rok končiaci sa 31. decembra 2002

	Základné imanie	Zákonný rezervný fond	Ostatné kapitálové fondy	Neuhradená strata	Spolu
Zostatok k 1. januáru 2001	1 010 457	10 127	162 625	(324 557)	858 652
Prídel do rezervného fondu	—	181	—	(181)	—
Čistý zisk za rok	—	—	—	22 671	22 671
K 31. decembru 2001	<u>1 010 457</u>	<u>10 308</u>	<u>162 625</u>	<u>(302 067)</u>	<u>881 323</u>
Zostatok k 1. januáru 2002	1 010 457	10 308	162 625	(302 067)	881 323
Zvýšenie základného imania	152 626	—	(152 626)	—	—
Prídel do fondu rozvoja	—	—	12 617	(12 617)	—
Prídel do rezervného fondu	—	2 243	—	(2 243)	—
Čistý zisk za rok	—	—	—	41 815	41 815
K 31. decembru 2002	<u>1 163 083</u>	<u>12 551</u>	<u>22 616</u>	<u>(275 112)</u>	<u>(923 138)</u>

Výkaz zmien vo vlastnom imaní je potrebné čítať spolu s prílohou uvedenou na stranách 28 až 34. Príloha je neoddeliteľnou súčasťou účtovnej závierky.

	2002	2001
PREVÁDZKOVÁ ČINNOSŤ		
Peňažné prostriedky prijaté od odberateľov	1 140 578	1 158 214
Peňažné prostriedky zaplatené odberateľom a zamestnancom	<u>(809 500)</u>	<u>(814 364)</u>
Peňažné prostriedky vytvorené prevádzkovou činnosťou	331 078	343 850
Zaplatená daň z príjmov	<u>(10 286)</u>	<u>(13 599)</u>
Peňažné toky z prevádzkovej činnosti	320 792	330 251
INVESTIČNÁ ČINNOSŤ		
Nákup hmotného investičného majetku	(112 726)	(110 623)
Nákup nehmotného investičného majetku	(4 705)	(15 587)
Prijaté úroky	<u>11 533</u>	<u>9 954</u>
Peňažné toky na investičnú činnosť	(105 898)	(116 256)
FINANČNÁ ČINNOSŤ		
Splátky úverov	(83 357)	(84 869)
Platené úroky	<u>(26 621)</u>	<u>(31 418)</u>
Peňažné toky z finančnej činnosti	(109 978)	(116 287)
Zvýšenie peňažných prostriedkov a peňažných ekvivalentov	104 916	97 708
Stav peňažných prostriedkov a peňažných ekvivalentov na začiatku roka	287 146	189 438
Stav peňažných prostriedkov a peňažných ekvivalentov na konci roka	<u>392 062</u>	<u>287 146</u>

Výkaz peňažných tokov je potrebné čítať spolu s prílohou uvedenou na stranách 28 až 34. Príloha je neoddeliteľnou súčasťou účtovnej závierky.

VŠEOBECNÉ INFORMÁCIE

Letové prevádzkové služby Slovenskej republiky, štátny podnik (ďalej len „podnik“) má sídlo na Letisku M.R.Štefánika, 823 07 Bratislava, Slovenská republika a jeho 100 % vlastníkom je štát.

Riadenie letovej prevádzky Slovenskej republiky bolo založené dňa 1. januára 1993, po rozdelení ČSFR na Slovenskú republiku a na Českú republiku ako štátna príspevková organizácia. Dňa 17. novembra 1999 vydalo ministerstvo dopravy, pôšt a telekomunikácií Slovenskej republiky rozhodnutie Ministra o zrušení príspevkovej organizácie Riadenie letovej prevádzky Slovenskej republiky k 31. decembru 1999 a založení štátneho podniku Letové prevádzkové služby Slovenskej republiky k 1. januáru 2000. Dňom zrušenia príspevkovej organizácie bol všetok majetok prevedený do správy Ministerstva dopravy, pôšt a telekomunikácií SR. Dňom založenia štátneho podniku bol tento majetok zverený do správy štátneho podniku. Majetok, ktorý podnik prevádzkuje a spravuje, je vo vlastníctve štátu a podnik ho vykazuje v účtovných výkazoch.

Hlavným predmetom činnosti podniku je poskytovať služby letovej navigácie leteckým prevádzkovateľom lietajúcim nad Slovenskom a prevádzkovateľom, ktorí pristávajú na niektorých slovenských letiskách.

Slovenská republika sa stala členom Európskej organizácie pre bezpečnosť letovej prevádzky EUROCONTROL dňa 1. januára 1997 a zároveň sa stala jednou zo zmluvných strán multilaterálnej dohody s EUROCONTROL o inkasovaní poplatkov za navigačné služby en route. Podnik túto funkciu plní v mene Slovenskej republiky.

1. DÔLEŽITÉ ÚČTOVNÉ ZÁSADY

Pri vypracovaní tejto účtovnej závierky boli použité nižšie uvedené účtovné zásady:

Vyhlasenie o súlade

Účtovná závierka bola vypracovaná v súlade s medzinárodnými štandardmi finančného vykazovania prijatými Medzinárodným výborom pre účtovné štandardy (IASB) a v súlade s postupmi vydanými Medzinárodnou komisiou pre finančné vykazovanie pri IASB.

Východiská na zostavenie

Účtovná závierka bola vypracovaná podľa zásady historických obstarávacích cien a nie je súčasťou štatutárnej účtovnej závierky podniku, ktorá bola vypracovaná samostatne v súlade so slovenskou legislatívou. Účtovná závierka bola schválená vedením podniku dňa 30. mája 2003.

Účtovné zásady sa aplikovali konzistentne so zásadami uplatňovanými v predchádzajúcom roku.

Údaje v účtovnej závierke sú uvedené v tisícoch slovenských korún (tisíc Sk) a sú zaokrúhlené na tisíce, pokiaľ nie je uvedené inak.

Peňažné prostriedky

Peňažné prostriedky predstavujú peniaze v hotovosti a peniaze na účtoch v bankách.

Pohľadávky

Pohľadávky sú ocenené v ich očakávanej realizovateľnej hodnote po zohľadnení opravných položiek na nedobytné a pochybné pohľadávky.

Zásoby

Zásoby, predovšetkým náhradné diely a materiál, sú ocenené v obstarávacej cene, resp. v čistej realizačnej hodnote podľa toho, ktorá je nižšia. Čistá realizačná hodnota vychádza z odhadovanej predajnej ceny v rámci bežnej činnosti.

Pri ocenení náhradných dielov a materiálu je použitá metóda váženého aritmetického priemeru, ktorá obsahuje cenu obstarania zásob a vedľajšie náklady, ktoré vznikli pri obstaraní zásob a ich dopravení na súčasné miesto.

Hmotný investičný majetok

Majetok, budovy a zariadenia sú ocenené v obstarávacích cenách znížených o oprávky a o stratu zo zníženia hodnoty aktív, s výnimkou niektorých pozemkov. Pri vzniku príspevkovej organizácie dňa 1. januára 1993 boli všetky pozemky, ku ktorým príspevková organizácia získala právo správy, aktívované v účtovnej závierke príspevkovej organizácie na základe hodnôt vyplývajúcich z vyhlášky vlády ČSFR. Tieto hodnoty nemuseli odrážať trhovú hodnotu pozemkov v danom čase. K 1. januáru 1993 bol na príspevkovú organizáciu prevedený ostatný investičný majetok, a to v zostatkovej hodnote podľa účtovnej evidencie predchodcu príspevkovej organizácie, československej organizácie riadenia letovej prevádzky. Presnosť prevedených hodnôt potvrdil slovenský aj český štatutárny audítor a to v uvedenom období.

Odpisy sú uskutočňované lineárnou metódou počas odhadovanej doby životnosti jednotlivých položiek majetku nasledovne:

Majetok	Doba odpisovania
Budovy a infraštruktúra	30 alebo 40 rokov
Stroje a zariadenia	4,8 alebo 15 rokov

Výdavky na opravu a údržbu majetku, budov a zariadení vynaložené s cieľom obnoviť či udržať budúci ekonomický prospech z týchto aktív, sa považujú za náklad v období ich vzniku.

Zníženie hodnoty aktív

Ku každému závierkovému dňu je účtovná hodnota aktív podniku, iných ako zásob a odloženej dane, posudzovaná z hľadiska možnosti existencie dôvodov zníženia hodnoty týchto aktív. Ak dôvody existujú, hodnota aktív je upravená. Strata zo zníženia hodnoty je vykázaná vždy, keď je účtovná hodnota aktív vyššia ako jej realizovateľná hodnota. Straty zo zníženia hodnoty aktív sú zaúčtované vo výkaze ziskov a strát.

Nehmotný investičný majetok

Software sa odpisuje lineárnou metódou počas štyroch rokov.

Úročené úvery a pôžičky

Úvery a pôžičky sú vykázané v obstarávacej cene. Úvery a pôžičky s pevnou úrokovou sadzbou, sú úročené takou úrokovou sadzbou, ktorá bola ku dňu zostavenia účtovnej závierky podniku na trhu bežne dostupná.

Zamestnanecké výhody - stanovený plán príspevkov

Závazky z titulu povinnosti zamestnávateľa prispievať zamestnancom na doplnkové dôchodkové poistenie podľa stanoveného plánu sú zaúčtované ako náklady vo výkaze ziskov a strát.

Závazky z obchodného styku a ostatné záväzky

Závazky z obchodného styku a ostatné záväzky sú vedené v ich nominálnej hodnote.

Cudzia mena

Transakcie v cudzích menách sú prepočítané do vykazovanej meny výmenným kurzom platným v deň uskutočnenia transakcie. Ku dňu, ku ktorému sa účtovná závierka zostavuje, sú aktíva a pasíva v cudzej mene prepočítané výmenným kurzom platným v ten deň. Výsledné kurzové rozdiely, realizované i nerealizované, sú zohľadnené vo výkaze ziskov a strát.

Vykazovanie výnosov

Výnosy z predaja služieb sú zaúčtované vo výkaze ziskov a strát na základe transakcií (prelety a priblíženia) ukončených ku dňu, ku ktorému sa účtovná závierka zostavuje.

Operatívny nájom

Platby uskutočnené v rámci operatívneho nájmu sa účtujú do nákladov rovnomerne počas doby trvania nájmu.

Finančné náklady, netto

Finančné náklady, netto zahŕňajú úroky z úverov a pôžičiek, počítané metódou efektívnej úrokovej sadzby, ako aj úroky prijaté z prostriedkov uložených na bankových účtoch. Taktiež zahŕňajú aj kurzové rozdiely a ostatné výnosy z investovaných prostriedkov.

Daň z príjmov

Daň z príjmov za bežný rok pozostáva zo splatnej a odloženej dane.

Splatná daň z príjmov je vypočítaná na základe zdaniteľných príjmov za rok s použitím sadzby dane platnej ku dňu, ku ktorému sa účtovná závierka zostavuje a prípadnej úpravy daňového záväzku z minulých rokov.

Odložená daň je vypočítaná pomocou metódy záväzkov z dočasných rozdielov medzi účtovnou hodnotou pre účely finančného vykazovania a sumami použitými pre daňové účely. Odložená daň je vypočítaná na základe sadzby dane, ktorá sa očakáva ako platná v čase, keď bude pohľadávka realizovaná alebo záväzok uhradený, pričom sa použila sadzba dane alebo daňové zákony platné ku dňu, ku ktorému sa účtovná závierka zostavuje.

Odložená daňová pohľadávka je vykázaná iba vo výške, v akej je pravdepodobné, že budú v budúcnosti existovať zdaniteľné zisky, oproti ktorým bude možné túto pohľadávku použiť. Odložená daňová pohľadávka je znížená v rozsahu, v ktorom už nie je pravdepodobné, že sa v budúcnosti bude realizovať.

2. HMOTNÝ INVESTIČNÝ MAJETOK

v tisícoch Sk	Pozemky a budovy	Stroje a zariadenia	Nedokončené investície	Spolu
Obstarávacia cena				
1. január 2002	497 704	1 543 006	26 171	2 066 881
Prírastky	22 077	78 569	14 116	114 762
Úbytky	(387)	(25 327)	-	(25 714)
31. december 2002	519 394	1 596 248	40 287	2 155 929
Oprávky a zníženie hodnoty				
1. január 2002	86 343	1 070 426	-	1 156 769
Odpisy	13 584	187 922	-	201 506
Zníženie hodnoty pozemku	18 530	-	-	18 530
Úbytky	(387)	(25 327)	-	(25 714)
31. december 2002	118 070	1 233 021	-	1 351 091
Zostatková cena				
1. január 2002	411 361	472 580	26 171	910 112
31. december 2002	401 324	363 227	40 287	804 838

Strata zo zníženia hodnoty aktív je zaúčtovaná vo výkaze ziskov a strát v položke Ostatné prevádzkové náklady (pozri bod 11).

3. NEHMOTNÝ INVESTIČNÝ MAJETOK

v tisícoch Sk	Software
Obstarávacia cena	
1. január 2002	233 229
Prírastky	4 705
Úbytky	(2 805)
31. december 2002	<u>235 129</u>
Oprávky	
1. január 2002	159 073
Odpisy	46 550
Úbytky	(2 805)
31. december 2002	<u>202 818</u>
Zostatková cena	
1. január 2002	<u>74 156</u>
31. december 2002	<u>32 311</u>

4. ODLOŽENÁ DAŇOVÁ POHLADÁVKA A ZÁVÄZOK

Odložená daňová pohľadávka a záväzok k 31. decembru 2002 a 2001 sa vzťahujú k položkám uvedeným v nasledujúcej tabuľke:

v tisícoch Sk	<u>Pohľadávka</u>		<u>Záväzok</u>		<u>Netto</u>	
	2002	2001	2002	2001	2002	2001
Hmotný a nehmotný investičný majetok	43 077	44 023	-	-	43 077	44 023
Zásoby	5 253	3 290	-	-	5 253	3 290
Pohľadávky	24 791	25 719	(2 733)	(2 733)	22 409	22 986
Úročené úvery	10 714	14 561	(2 119)	-	8 595	14 561
Záväzky	<u>112</u>	<u>832</u>	-	-	<u>112</u>	<u>832</u>
Odložená daňová pohľadávka/ (záväzok)	83 947	88 425	(4 501)	(2 733)	79 446	85 692
Vzájomné započítanie dane	(4 501)	(2 733)	4 501	2 733	-	-
Opravná položka	<u>(79 446)</u>	<u>(85 692)</u>	-	-	<u>(79 446)</u>	<u>(85 692)</u>
Odložená daň, netto	-	-	-	-	-	-

Podnik neúčtoval o odloženej daňovej pohľadávke v dôsledku neistoty, či v budúcnosti bude k dispozícii dostatočne vysoký zdaniteľný zisk, z ktorého by bolo možné daňovú pohľadávku vyrovnat'. Na výpočet odloženej daňovej pohľadávky bola použitá 25% sadzba dane (2001: 25%).

5. ZÁSoby

v tisícoch Sk	2002	2001
Náhradné diely a materiál	34 849	39 851
Opravná položka k pomalyobrátkovým zásobám	<u>(18 656)</u>	<u>(11 680)</u>
	<u>16 193</u>	<u>28 171</u>

6. POHLADÁVKY

v tisícoch Sk	2002	2001
Pohľadávky z obchodného styku	294 454	254 743
Opravná položka k pochybným a nedobytným pohľadávkam	(99 164)	(102 874)
Poskytnuté preddavky	889	1 925
Pohľadávky voči daňovému úradu z titulu DPH	10 539	15 085
Zaplatený preddavok - EUROCONTROL členský príspevok	23 760	19 521
Preddavok na nájomné	2 266	5 436
Ostatné pohľadávky a dohadné účty aktívne	<u>5 005</u>	<u>11 544</u>
	<u>237 749</u>	<u>205 380</u>

7. VLASTNÉ IMANIE

Základné imanie

Kapitál podniku tvorí účtovná hodnota čistých aktív, ktoré do podniku vložil štát v čase jeho založenia dňa 1. januára 1993 po rozdelení na českú a slovenskú letovú prevádzku, vo výške 258 454 tisíc Sk a následnom peňažnom vklade vo výške 221 330 tisíc Sk.

Pri transformácii podniku z príspevkovej organizácie na štátny podnik k 1. januáru 2000 bolo zvýšené základné imanie podniku o štatutárne fondy, ktoré k uvedenému dátumu predstavovali 530 673 tisíc Sk, na čiastku 1 010 457 tisíc Sk.

V roku 2002 bolo základné imanie podniku zvýšené o 152 626 tisíc Sk prevodom z ostatných kapitálových fondov. Zvýšenie základného imania bolo schválené dozornou radou dňa 28. augusta 2002. Základné imanie k 31. decembru 2002 bolo 1 163 083 tisíc Sk.

Ostatné kapitálové fondy

Dňa 23. mája 2002 dozorná rada podniku rozhodla o prúdele do fondu rozvoja vo výške 12 617 tisíc Sk zo zisku vytvoreného v roku 2001. Tieto fondy nie sú k dispozícii na rozdelenie.

Zákonný rezervný fond

Tento fond nie je k dispozícii na rozdelenie a mal by byť použitý ako rezerva na krytie prípadných budúcich strát z obchodných aktivít.

8. DLHODOBÉ ÚVERY A PÔŽIČKY

v tisícoch Sk	2002	2001
Investičný úver od Európskej investičnej banky	397 612	496 172
Mínus: krátkodobá časť	(79 522)	(82 696)
	318 090	413 476

Úver bol poskytnutý v USD a EUR a je splatný v šiestnástich polročných splátkach od februára 2000. K 31. decembru 2002 predstavovala nesplatená istina čiastku vo výške EUR 8 759 354 (2001: EUR 10 511 225) a USD 803 125 (2001: USD 963 750).

Podmienky a splátkový kalendár dlhodobého úveru sú nasledovné:

v tisícoch Sk	Spolu	2004	2005	2006	2007
Zabezpečené bankové úvery:					
EUR - pevný úrok od 4,23 % do 7 % p.a.	292 366	73 091	73 092	73 092	73 091
USD - pevný úrok 6,35 % p.a.	25 724	6 431	6 431	6 431	6 431
Spolu	318 090	79 522	79 523	79 523	79 522

Úver od Európskej investičnej banky vo výške 397 612 tisíc Sk (2001: 496 172 tisíc Sk) je zabezpečený garanciou vlády Slovenskej republiky.

9. ZÁVÄZKY Z OBCHODNÉHO STYKU A OSTATNÉ ZÁVÄZKY

v tisícoch Sk	2002	2001
Závazky z obchodného styku	43 263	39 271
Závazky voči zamestnancom	34 177	28 260
Zrážkové a iné dane zamestnancov	11 090	8 849
Nezaplatené úroky	7 629	9 541
Sociálny fond (pozri nižšie)	38 986	16 762
Ostatné záväzky a výnosy budúcich období	19 882	23 905
	155 027	126 588

Podnik je v zmysle Kolektívnej zmluvy povinný prispievať zamestnancom na kapitálové životné poistenie zo sociálneho fondu, pričom minimálna čiastka dohodnutá s poisťovňou, ktorú je podnik povinný uhradiť, predstavuje 3 tisíc Sk ročne na zamestnanca. V roku 2002 podnik prispel na kapitálové životné poistenie čiastkou 9 635 tisíc Sk (2001: 9 368 tisíc Sk). V roku 2002 podnik čiastočne prispel zo sociálneho fondu aj na doplnkové dôchodkové poistenie zamestnancov čiastkou 398 tisíc Sk (2001: 477 tisíc Sk) (pozri bod 10).

10. MZDOVÉ NÁKLADY

v tisícoch Sk	2002	2001
Mzdy	389 606	373 102
Povinné sociálne poistenie	65 785	66 178
Doplňkové dôchodkové poistenie	16 419	13 057
Povinné príspevky do sociálneho fondu zamestnancov	13 302	11 676
Dodatkový príspevok do sociálneho fondu	30 000	724
Odmeny členom dozornej rady	1 198	1 076
	517 030	465 813

Priemerný počet zamestnancov počas roka 2002 bol 508 (2001: 514) vrátane 8 riaditeľov (2001: 8).

Podnik má stanovený plán príspevkov pre zamestnancov (zamestnanecké plnenia) na doplnkové dôchodkové poistenie. V roku 2002 podnik prispel na doplnkové dôchodkové poistenie čiastkou 16 817 tisíc Sk (2001: 13 534 tisíc Sk), čo predstavuje 6% pre riadiacich pracovníkov letovej prevádzky, 3% z hrubej mzdy zamestnancov zamestnaných na dobu neurčitú a 1-2% z hrubej mzdy zamestnancov zamestnaných na dobu určitú. Čiastka 16 419 tisíc Sk (2001: 13 057 tisíc Sk) je zaúčtovaná vo výkaze ziskov a strát ako náklad a čiastka 398 tisíc (2001: 477 tisíc Sk) bola zaplatená zo sociálneho fondu.

Dodatkový príspevok do sociálneho fondu bol uskutočnený na základe rozhodnutia dozornej rady spoločnosti dňa 23. mája 2002.

11. OSTATNÉ PREVÁDZKOVÉ NÁKLADY

v tisícoch Sk	2002	2001
Telekomunikačné poplatky	37 725	33 789
Spotreba náhradných dielov a materiálu	31 726	33 325
Školenia	6 325	5 290
Členské poplatky EUROCONTROL	66 156	71 006
Meteorologické služby	26 500	26 500
Cestovné	15 985	16 571
Opravy a údržba	27 517	46 924
Poistenie	30 529	19 267
Štátna letecká inšpekcia	13 490	11 759
Nájomné priestorov	12 571	11 437
Poplatky za údržbu technického software	8 517	7 571
Ostatné služby	36 420	28 172
Opravná položka (rozpustenie) a odpis pochybných a nedobytných pohľadávok	(6 165)	20 937
Strata zo zníženia hodnoty aktív (bod 2)	18 530	-
Opravná položka k náhradným dielom	6 976	-
Ostatné prevádzkové náklady	5 918	7 459
	338 720	340 007

Strata zo zníženia hodnoty aktív sa vzťahuje k pozemkom obstaraným v rokoch 1995 a 1996 za účelom výstavby ústredia (Európske letecké centrum). V dôsledku rozhodnutia, že ústredie nebude vybudované, je ocenenie pozemku vykázané v približnej súčasnej trhovej hodnote.

12. FINANČNÉ NÁKLADY, NETTO

v tisícoch Sk	2002	2001
Výnosové úroky	11 533	9 954
Nákladové úroky	(24 709)	(29 568)
Kurzové straty, netto	(7 691)	(2 354)
Finančné náklady spolu	(32 400)	(31 922)
Finančné náklady, netto	(20 867)	(21 968)

13. ODSÚHLASENIE SKUTOČNEJ DAŇOVEJ SADZBY

Splatná daň z príjmov bola vypočítaná podľa účtovných a daňových predpisov platných v Slovenskej republike vo výške 25 % (2001: 29 %) zo základu dane a odložená daň vo výške 25 % (2001: 25 %). Rozdiel medzi skutočnou sadzbou dane a sadzou dane podľa zákona je spôsobený trvalými a dočasnými rozdielmi, ktoré vznikli zahrnutím určitých výnosových a nákladových položiek do účtovného zisku, ktoré nie sú zahrnuté do výpočtu základu dane. Odsúhlasenie účtovného a daňového základu je uvedené v nasledujúcej tabuľke:

v tisícoch Sk	2002	2002	2001	2001
Zisk pred zdanením		58 607		32 231
Vypočítaná daň z príjmov	25 %	14 652	29%	9 347
Daňovo neuznateľné náklady	14 %	8 271	14 %	4 655
Nezdaňované výnosy	(2 %)	(917)	(4 %)	(1 198)
Nevykázané dočasné rozdiely	(9 %)	(5 213)	(10 %)	(3 244)
	28 %	16 792	29 %	9 560

14. TRANSAKČIE SO SPRIAZNENÝMI OSOBAMI

V roku 2002 boli členom riadiacich orgánov štátneho podniku vyplatené mzdy a odmeny vo výške 14 632 tisíc Sk (2001: 14 060 tisíc Sk). Členom dozorného orgánu štátneho podniku boli v roku 2002 vyplatené mzdy a odmeny vo výške 9 449 tisíc Sk (2001: 7 454 tisíc Sk).

15. PRÍPADNÉ DALŠIE ZÁVÄZKYKapitálové záväzky

K 31. decembru 2002 mal podnik uzatvorené zmluvy na nákup investičného majetku v celkovej hodnote približne 42 595 tisíc Sk (2001: 63 530 tisíc Sk).

Záväzky z nájomných zmlúv

Podnik podpísal päťročnú zmluvu o nájme nebytových priestorov od roku 2000. Minimálne ročné nájomné predstavuje 8 040 tisíc Sk ročne.

Kapitálové životné poistenie pre zamestnancov

Na základe zmluvy o kapitálovom životnom poistení pre zamestnancov je podnik povinný prispievať zo sociálneho fondu minimálne 3 tisíc Sk na každého zamestnanca ročne.

16. FINANČNÉ NÁSTROJE

V rámci vykonávania bežnej podnikateľskej činnosti je spoločnosť vystavená úverovým, úrokovým a kurzovým rizikám.

Úverové riziko

Spoločnosť je vystavená potenciálnemu riziku nezaplatenia pohľadávok a pri investovaní peňažných prostriedkov. Riziko nezaplatenia pohľadávok z obchodného styku je diverzifikované v dôsledku širokej zákaznickej základne. Na pochybné pohľadávky je vytvorená primeraná opravná položka. Peňažné prostriedky spoločnosti sú uložené v medzinárodných bankách pôsobiacich na Slovensku. Maximálne úverové riziko predstavuje účtovná hodnota jednotlivých finančných aktív spoločnosti uvedených v súvahe.

Riziko zmeny úrokovej sadzby

Hospodársky výsledok ako aj peňažné toky z prevádzkovej činnosti nie sú priamo ovplyvnené zmenami úrokových sadzieb na trhu. Úvery, ktoré spoločnosť spláca majú pevnú úrokovú sadzbu, čo znižuje riziko podniku vyplývajúce zo zmien úrokových sadzieb.

Kurzové riziko

Kurzové riziko vzniká v dôsledku zmien kurzov cudzích mien a jeho vplyvu na hodnotu finančných aktív a záväzkov.

Spoločnosť je vystavená kurzovému riziku pri výnosoch, nákladoch a úveroch, ktoré sú v iných menách ako slovenská koruna. Hlavnou menou predstavujúcou toto riziko je Euro. Vystavenie sa riziku zmeny kurzov cudzích mien je limitované tým, že zároveň výnosy, náklady aj úvery spoločnosti sú realizované v zahraničnej mene. Rozdelenie úverov na Euro a dolárové je uvedené v bode 8. Hlavné meny, z ktorých vyplýva kurzové riziko vo vzťahu k predajom a nákupom sú uvedené v nasledujúcej tabuľke:

% z	2002		2001	
	Výnosy	Náklady	Výnosy	Náklady
slovenská koruna	4 %	70 %	4 %	65 %
Euro	96 %	29 %	96 %	33 %
americký dolár	-	1 %	-	2 %
	100 %	100 %	100 %	100 %

Reálna hodnota

Účtovná hodnota finančných nástrojov (peňažných prostriedkov a peňažných ekvivalentov, pohľadávok záväzkov a úverov) sa približne rovná ich reálnej hodnote.

17. POROVNATELNÉ ÚDAJE

Niektoré údaje za minulé obdobie boli reklasifikované tak, aby boli porovnateľné s údajmi uvedenými v účtovnej závierke za bežné účtovné obdobie.

Register použitých akronymov a skratiek

ACC	Area Control Centre - Oblastné stredisko riadenia letovej prevádzky
AFTN	Aeronautical Fixed Telecommunication Network - Letecká pevná telekomunikačná sieť
AIP	Aeronautical Information Publication - Letecká informačná príručka
AIS	Aeronautical Information Service - Letecká informačná služba
APP	Approach Control Unit - Približovacie stanovište riadenia letovej prevádzky
ATM	Air Traffic Management - Usporiadanie toku letovej prevádzky
CEATS	Central European Air Traffic Services
	Stredoeurópske oblastné stredisko letových prevádzkových služieb pre horný vzdušný priestor
CEATS RTS	Central European Air Traffic Services Real-Time Simulation
CIDIN	Common ICAO Data interchange Network - Jednotná sieť ICAO pre výmenu dát
CLAM	Cleared Level Adherence Monitoring - Výstraha na nedodržanie povolennej letovej hladiny
CNS	Communication Navigation Surveillance - Komunikácia, navigácia a sledovanie
DME	Distance Measuring Equipment - Zariadenie na meranie vzdialenosti
DR	Supervisory Board - Dozorná rada
D-VOR	Doppler VHF Omnidirectional Radio Range - Doppler VHF všesmerový rádiomaják
EAD	European AIS Database - Európska databáza LIS
EATMP	European Air Traffic Management Program - Európsky program usporiadania letovej prevádzky
ECAC	European Civil Aviation Conference - Európska konferencia o civilnom letectve
EIB	European Investment Bank - Európska investičná banka
EUROCAT 2000 (E 2000)	Radarový systém Thomson - Airsys
EUROCONTROL	European Organisation for the Safety of Air Navigation Európska organizácia pre bezpečnosť letovej prevádzky
FL	Flight Level - Letová hladina
HIM	Hmotný investičný majetok
ICAO	International Civil Aviation Organization - Medzinárodná organizácia civilného letectva
IZKSL	Integrované záchranné koordinačné stredisko letectva Bratislava
JS RLP	Jednotný systém riadenia letovej prevádzky
LETVIS	Backup Radar System - Záložný systém pre zobrazovanie radarovej informácie
LIS	Aeronautical Information Services - Letecká informačná služba
LPS SR, š. p.	Letové prevádzkové služby Slovenskej republiky, štátny podnik
LÚ SR	Letecký úrad Slovenskej republiky
MDPT SR	Ministerstvo dopravy, pôšt a telekomunikácií Slovenskej republiky
MO SR	Ministerstvo obrany Slovenskej republiky
MSAW	Minimum Safe Altitude Warning - Výstraha na nebezpečenstvo minimálnej bezpečnej výšky
MV SR	Ministerstvo vnútra Slovenskej republiky
MZ SR	Ministerstvo zdravotníctva Slovenskej republiky
NDB	Non-Directional Beacon - Nesmerový rádiomaják
NIM	Nehmotný investičný majetok
OTR	Oddelenie technického rozvoja a projektov
RADOM	Ochranný kryt anténneho systému
RAM	Route Adherence Monitoring - Výstraha na nedodržanie trate letu
RL	Regionálne letisko
RVSM	Reduced Vertical Separation Minimum - Zmenšené minimum vertikálneho rozostupu
SAR	Search and Rescue - Pátranie a záchrana
SSL	Slovenská správa letísk
STCA	Short Term Conflict Alert - Výstraha na nebezpečenstvo zrážky
TMA	Terminal Control Area - Koncová letisková riadená oblasť
TWR	Tower or Aerodrome Tower - Letisková riadiaca veža

Všeobecné údaje o podniku

Názov	Letové prevádzkové služby Slovenskej republiky, štátny podnik
Adresa firmy	Letisko M. R. Štefánika, 823 07 Bratislava, Slovenská republika
Právna forma	štátny podnik
Identifikačné číslo podniku	35 778 458
Základné imanie podniku	1 163 083 tis. Sk
Dátum vzniku	1. 1. 2000 na základe rozhodnutia Ministra dopravy, pôšt a telekomunikácií SR číslo 144/1999 zo 17. 11. 1999 o zrušení príspevkovej organizácie Riadenie letovej prevádzky SR dňom 31. 12. 1999
Štatutárny orgán	Ing. Roman Bíro - riaditeľ
Dozorná rada	JUDr. Martina Pastýriková - predseda Ing. Ivan Litvaj - podpredseda Dr. Jiřina Horňáková Ing. František Perutka Ing. Miloš Meričko Ing. Silvia Czuczorová Viktor Svoboda Ing. Marián Šesták Peter Pajszler
Počet zamestnancov	508
Uloženie výročnej správy:	LPS SR, š. p. Letisko M. R. Štefánika, 823 07 Bratislava Obchodný register

