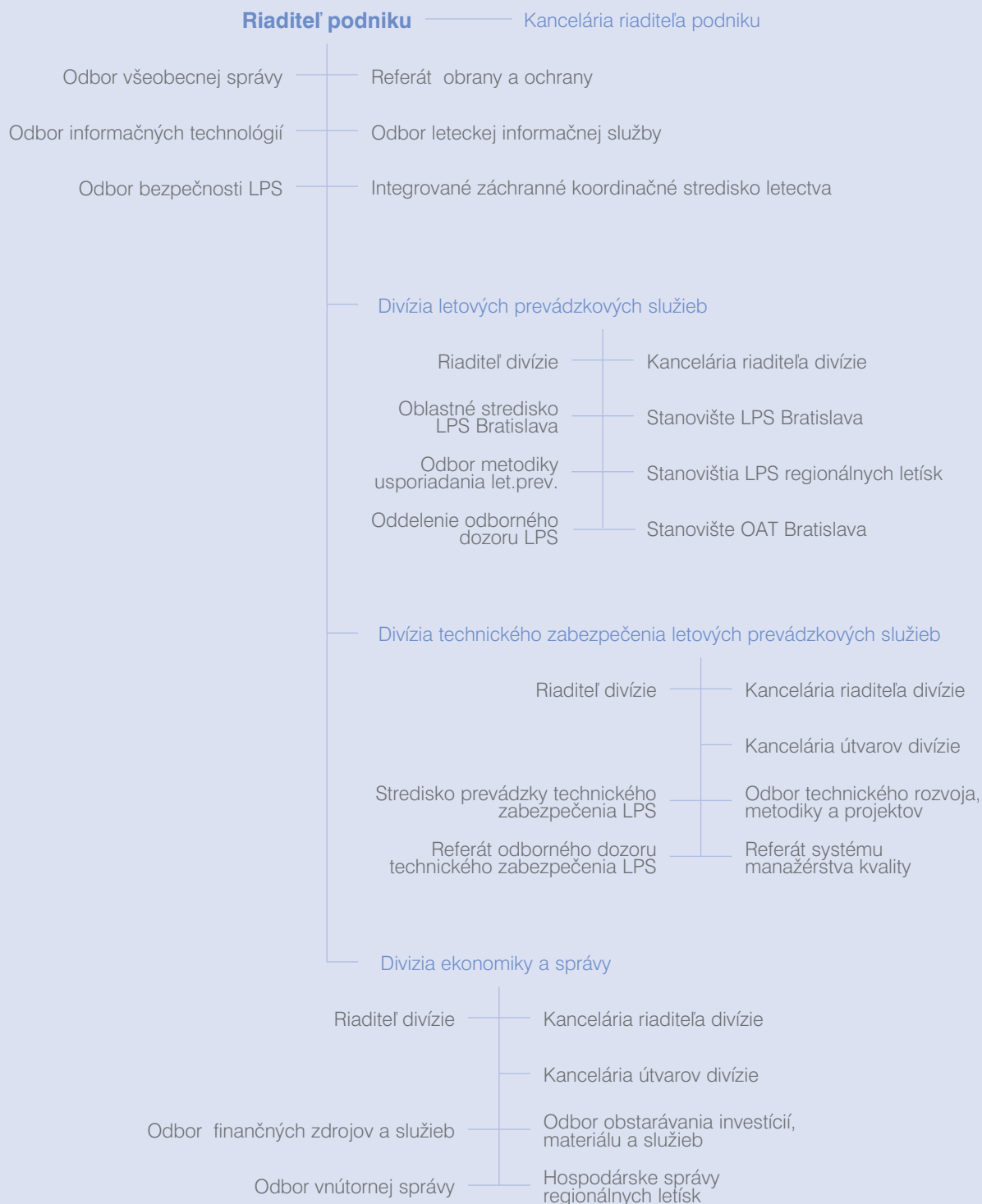




VÝROČNÁ SPRÁVA 2003

## ORGANIZAČNÁ SCHÉMA LPS SR, Š.P.









<b>2</b>	<b>Úvodné slovo</b>
<b>4</b>	<b>Správa dozornej rady</b>
<b>5</b>	<b>Profil podniku</b>
<b>6</b>	<b>Aktivity podniku a plnenie podnikateľského zámeru</b>
<b>15</b>	<b>Správa o hospodárení LPS SR, š. p. za rok 2003</b>
<b>20</b>	<b>Súvaha</b>
<b>21</b>	<b>Výkaz ziskov a strát</b>
<b>22</b>	<b>Výkaz peňažných tokov</b>
<b>23</b>	<b>Správa audítora</b>
<b>24</b>	<b>Správa nezávislého audítora pre Dozornú radu</b>
<b>25</b>	<b>Správa nezávislého audítora (audit vykonaný v súlade s medzinárodnými audítorskými štandardmi)</b>
<b>38</b>	<b>Register použitých akronymov a skratiek</b>



Vážené dámy, vážení páni,

rok 2003 bol pre náš podnik, rovnako ako aj pre leteckú dopravu, významným obdobím. Najdôležitejším ekonomickým výsledkom bola obnova celého odvetvia. Počet letov v európskom vzdušnom priestore mal stúpajúci trend. Aby bol podnik schopný preklenúť nárast dopytu v leteckej prevádzke, bolo potrebné prijať strategický program na zvýšenie jeho kapacity, efektívnosti a výkonnosti. Výsledkom je, že LPS SR, š. p. poskytli leteckým prevádzkovateľom požadovanú úroveň kapacity s takmer nulovým zdržaním nad územím Slovenska. Počas posledného roka sme boli svedkami významného nárastu prevádzky, keď sa počet pohybov vo FIR Bratislava zvýšil priemerne o 11,1% a počet preletových jednotiek o 11,3%. Ruka v ruku s týmito výzvami bolo zaznamenané aj zlepšenie v efektívnosti nákladov. Keďže podnik prijal opatrenia na obmedzenie nákladov, boli sme schopní dosiahnuť výrazné úspory, keď jednotkové náklady v národnej mene poklesli o 11%. Situácia je sľubná a v ďalšom roku očakávame ešte výraznejšie zníženie jednotkovej sadzby. Iba pozorné stanovenie si podnikových priorít v oblasti prevádzky, ekonomiky, investícií a ľudských zdrojov vyústilo do lepšej funkčnosti celého systému.

Naša stratégia bola potvrdená prevádzkovými a finančnými výsledkami za rok 2003, pričom sa ukazuje, že podnik by mal čo najviac zvýšiť priepustnosť vzdušného priestoru Slovenskej republiky a pozorne sa koncentrovať na dosiahnutie minimálneho zdržania. Toto je jediný správny prístup k našim zákazníkom.

Bezpečnosť videná tiež cez manažment bezpečnosti, podporovaný manažmentom kvality, sú spoločne považované v rámci LPS SR, š. p. za kľúčové základné kamene poskytovania služieb manažmentu letovej prevádzky. Toto bolo dôvodom, prečo úlohy bezpečnosti a kvality, definované v Európskom programe manažmentu letovej prevádzky EATMP, ako aj v dokumentoch ICAO, boli ako záväzné elementy začlenené do stratégie a biznis plánu podniku – stratégia, ktorá tiež prikladá značnú dôležitosť zdržaniam a kritériám efektívnosti.

Podstatou systému manažmentu bezpečnosti, ktorý zaviedol LPS SR, š. p. je nepretržité vyhodnocovanie vplyvu jednotlivých postupov na úroveň bezpečnosti. Systém pozostáva z nového prvku kvality v poskytovaní letových prevádzkových služieb a v roku 2003 viedol k zavedeniu aktuálnych regulačných požiadaviek na základe ESARR (Regulačné požiadavky Eurocontrol na

bezpečnosť). Bezpečnosť a kvalita služieb podniku sú chápané ako výsledok obozretného stanovenia si priorit, vynaloženého úsilia a náročnej každodennej práce.

Už dávnejšie boli civilná a vojenská prevádzka integrované, aby boli schopné zvládnuť nové civilno-vojenské funkcie na úrovni ACC. Naviac, aby sa optimalizovala civilno-vojenská spolupráca a koordinácia pri využívaní vzdušného priestoru, do tohto nového prostredia boli začlenení noví zamestnanci ATC. V tomto kontexte boli už úplne zavedené pravidlá Konceptu Eurocontrol pre flexibilné využitie vzdušného priestoru. V súvislosti so špecifickými aktivitami vojenských lietadiel je naďalej nevyhnutné pridelať vzdušný priestor Vzdušným silám SR (TSA a R). Preto je aj naďalej nevyhnutné zvažovať oddelenie špeciálnej leteckej prevádzky od civilnej, a z tohto dôvodu aj zodpovednosť za poskytovanie služieb musí byť rozdelená medzi civilnú a vojenskú službu, pričom bude poskytovaná z jedného prevádzkového centra.

Prevádzkový systém ATC, ktorý využíva ACC Bratislava, je moderným systémom s plne elektronickým prostredím rozhrania človek/stroj, kde úroveň civilno-vojenskej spolupráce bola významne zlepšená, pretože civilní aj vojenský zamestnanci pracujú v rovnakom systéme, s rovnakými procesmi a údajmi. Elektronické prostredie dalo koordinácii a výmene údajov novú kvalitu, pretože vymieňané údaje sú okamžite dostupné všetkým zainteresovaným stranám v reťazci ATM.

Toto sú výsledky implementácie novej technológie a nových procesov ATC založených na najnovšom vývoji v odvetví ATM.

Positívny vývoj letovej prevádzky a dodržiavanie naplánovaného rozpočtu v roku 2003 vyústili do dobrej finančnej situácie. Môžem s radosťou povedať, že sme boli schopní splniť všetky naše povinnosti voči štátu, našim zákazníkom a našim zamestnancom. Budúcnosť zvyšovania priepustnosti vzdušného priestoru spočíva v integrácii a stanovení medzinárodných centier riadenia letovej prevádzky. LPS SR, š. p. je pripravený a chce sa hlboko angažovať do všetkých fáz projektu CEATS a podporuje cieľ jedného vzdušného kontinua. Pokračujeme v práci na projekte CEATS, ktorého priebeh, žiaľ, nezodpovedá vynaloženej snahe a investovaným prostriedkom. Zainteresovaní poskytovatelia LPS preto spolupracujú na multilaterálnom a bilaterálnom základe, aby prispeli k dosiahnutiu Jednotného európskeho neba, pričom udržiavajú maximálnu efektívnosť a opodstatnené prevádzkové náklady. Program Jednotné európske nebo s podporou Dohovoru CEATS je považovaný za nástroj pre širšie uplatnenie efektívneho využitia vzdušného priestoru za podmienky jeho flexibility odzrkadľujúcej zmeny prostredia ATM, v ktorom poskytovatelia LPS hrajú kľúčovú úlohu.



Roman Bíro  
riaditeľ podniku

Dozorná rada Letových prevádzkových služieb Slovenskej republiky, štátneho podniku na svojom zasadnutí dňa 22.-23.4.2004 na základe overenia účtovnej závierky audítorom Ing. Janou Tomšíkovou zhodnotila hospodársky výsledok podniku za rok 2003 a konštatovala, že hospodárenie podniku je v súlade s platnými zákonmi a účtovnými predpismi. Zároveň konštatovala, že plánované ukazovatele boli splnené.

Dozorná rada prerokovala návrh na rozdelenie hospodárskeho výsledku po zdanení a schválila jeho rozdelenie tak, ako bolo navrhnuté.

Dozorná rada zároveň prerokovala správu o hospodárení podniku za rok 2003 pre zakladateľa.



JUDr. Martina Pastýriková  
predseda Dozornej rady

štátneho podniku Letové prevádzkové služby Slovenskej republiky



Minister dopravy, pôšt a telekomunikácií SR svojím rozhodnutím číslo 144/99 zo dňa 17. novembra 1999 založil dňom 1. januára 2000 štátny podnik LPS SR so sídlom na Letisku M. R. Štefánika v Bratislave.

Základným predmetom činnosti podniku je vykonávanie letových prevádzkových služieb, vykonávanie leteckej informačnej služby, vykonávanie leteckých telekomunikačných služieb a vykonávanie koordinácie súčinnosti civilných, vojenských a bezpečnostných orgánov pri pátraní po lietadlách a záchrane ľudských životov. Hlavným cieľom pri vykonávaní týchto činností je zaistenie bezpečného, efektívneho a usporiadaného toku letovej prevádzky v stanovenom vzdušnom priestore a na letiskách s civilnou letovou prevádzkou.

So vznikom štátneho podniku podľa § 20 zákona č. 111/1990 Zb. o štátnom podniku bola ustanovená Dozorná rada ako rozhodovací a kontrolný orgán štátneho podniku. Činnosť Dozornej rady sa riadila štatútom a rokovacím poriadkom schváleným zakladateľom.

Dozorná rada bola deväťčlenná. Zakladateľ (MDPT SR) podniku ustanovil do funkcie predsedu a štyroch členov rady, z toho jeden člen bol za Ministerstvo financií SR.

Další traja členovia boli zvolení z kolektívu zamestnancov tajným hlasovaním a jeden člen rady bol delegovaný odborovými združeniami.

Pôsobnosť Dozornej rady bola zameraná najmä na prerokovanie ročnej a mimoriadnej účtovnej závierky, na rozhodovanie o rozdelení zisku, na schvaľovanie návrhov na obstaranie a financovanie hmotného a nehmotného majetku úverom v súlade so štatútom, prerokovávala základné koncepcie rozvoja podniku a jeho podnikateľskej činnosti, dohliadala na vedenie a hospodárenie podniku a kontrolu údajov v účtovných knihách, podávala zakladateľovi polročnú a ročnú správu o hospodárení podniku.

Organizačná štruktúra štátneho podniku je stanovená takto: Na čele štátneho podniku je riaditeľ podniku, ktorého ustanovil zakladateľ. Hlavnými organizačnými útvarmi na druhom stupni riadenia, ktoré zabezpečovali plnenie úloh podniku, sú:

- Divízia letových prevádzkových služieb;
- Divízia technického zabezpečenia letových prevádzkových služieb;
- Divízia ekonomiky a správy;
- Odbor všeobecnej správy;
- Odbor leteckej informačnej služby;
- Odbor informačných technológií;
- Odbor bezpečnosti letových prevádzkových služieb;
- Referát obrany a ochrany;
- Integrované záchranné koordinačné stredisko letectva.

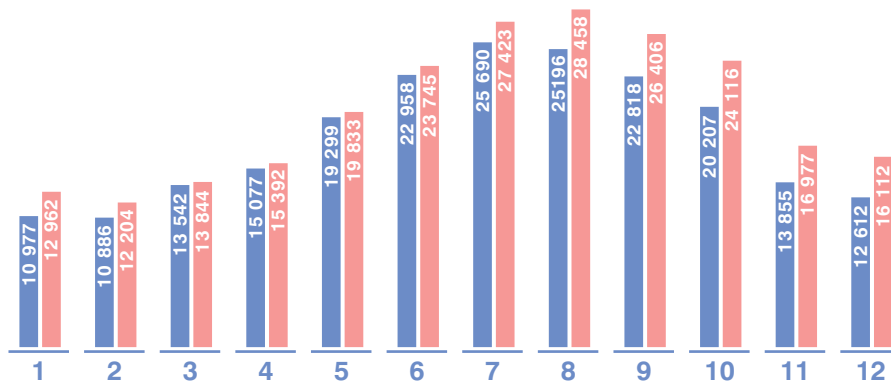
## Letové prevádzkové služby

### Stanovište ACC Bratislava

V sledovanom období január až december 2003 bol zaznamenaný nárast počtu pohybov v riadenej oblasti Bratislava o 11,42 %. Znamená to, že za sledované obdobie vzrástol počet pohybov o 24 355.

### Porovnanie vývoja počtu pohybov za roky 2002 a 2003

2002 2003



Systémy LPS všeobecne fungovali spoľahlivo. Požiadavky prevádzkovateľov boli v letnom období vyššie ako kapacity sektorov. Koncom roku 2003 bol počet riadiacich letovej prevádzky na ACC Bratislava šesťdesiat. Vo výcviku nebol žiaden nový riadiaci letovej prevádzky.

### Stanovište LPS Bratislava

Hlavnou aktivitou zamestnancov stanovišta LPS Bratislava v roku 2003 bolo rozširovanie a skvalitňovanie poskytovania letových prevádzkových služieb.

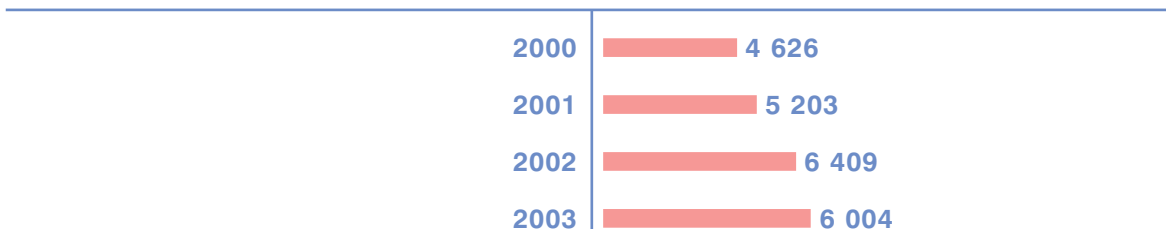
Po niekoľkých krízových rokoch rapídneho redukovania leteckej dopravy možno označiť rok 2003 za druhý rok rozvoja leteckej prevádzky na Letisku M. R. Štefánika/Bratislava. Vďaka expanzívnejmu rozvoju nízkonákladového dopravcu Sky Europe Airlines a zvýšeného záujmu ďalších zahraničných leteckých prevádzkovateľov nastalo viditeľné oživenie leteckej dopravy na Letisku M. R. Štefánika/Bratislava. Svedčí o tom aj každý rok narastajúci počet pravidelných liniek. V roku 2003 malo spojenie na priamych leteckých linkách so 16 letiskami v Európe a na blízkom východe.

Porovnanie počtu pohybov na Letisku M. R. Štefánika/Bratislava za rok 2003 s rovnakým obdobím minulého roka vykázalo nárast o 17%. Celkový počet pohybov v TMA Bratislava, vrátane preletov bol v porovnaní s rovnakým obdobím minulého roka väčší o 9%.

## Stanovište LPS Košice

Medzinárodné Letisko Košice je letisko s každoročným nárastom letovej prevádzky. Štatisticky je možné deklarovať priemerný nárast počtu pohybov veľkej dopravy cca 14% ročne. V minulom roku, podobne ako v predchádzajúcich rokoch, zo strany služieb riadenia letovej prevádzky nebola zaznamenaná žiadna mimoriadna udalosť.

### Vývoj IFR letov za roky 2000 až 2003



## Stanovište LPS Poprad

Stanovište LPS Poprad v roku 2003 poskytovalo letové prevádzkové služby bez vážnych nedostatkov a incidentov. V období od 01. 07. 2003 došlo k obmedzeniu poskytovania približovacej služby riadenia radarom v noci.

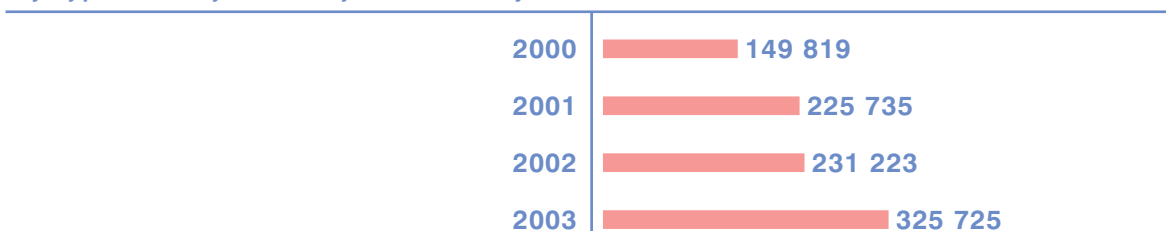
## Stanovište LPS Sliač a Žilina

Letové prevádzkové služby na stanovištiach LPS Sliač/Žilina boli počas roka 2003 poskytované v primeranej kvalite, vzhľadom na personálne a technické vybavenie. Z hľadiska bezpečnosti letovej prevádzky neboli zaznamenané žiadne incidenty spôsobené vinou LPS.

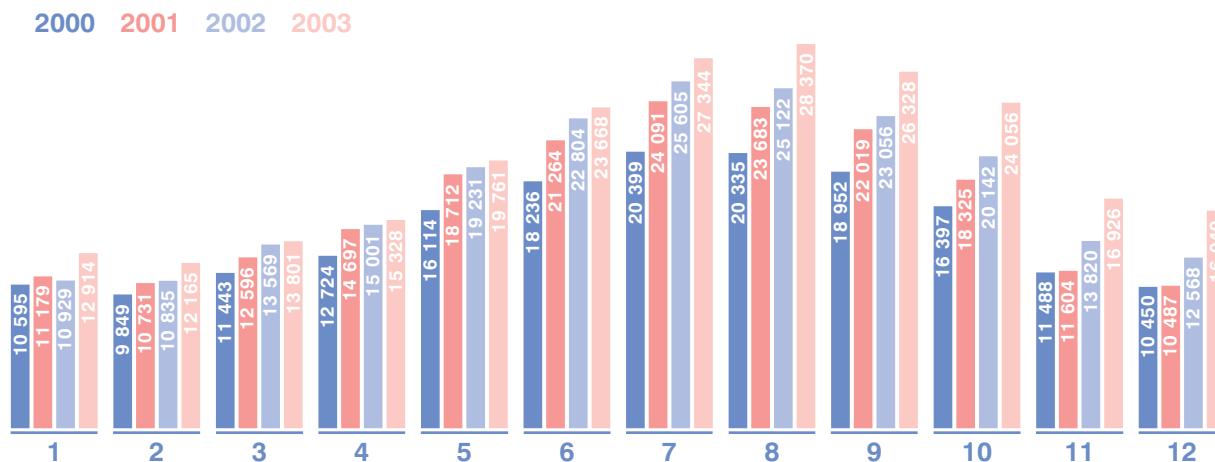
## Stanovište LPS Piešťany

Letové prevádzkové služby na stanovišti v Piešťanoch boli poskytované bez incidentov.

### Vývoj približovacej a letiskovej činnosti za roky 2000 až 2003 v tonách



## Vývoj počtu pohybov za roky 2000 až 2003 podľa mesiacov



### Pátranie a záchrana

Za hodnotené obdobie bola činnosť záchraného koordináčného strediska (RCC – Rescue Co-ordination Centre) využitá v 98 prípadoch. V 74 prípadoch išlo o zachytenie vysielania na frekvenciách určených pre núdzové vysielacie polohy, ktoré bolo v 23 prípadoch vyhodnotených ako falošné z dôvodov nesprávnej obsluhy palubných zariadení, samovoľného spustenia sa zariadenia v turbulencii (2x), príp. sa jednalo o vysielanie mimo územia SR (11 prípadov). V šiestich prípadoch sme boli požiadaní o pomoc pri lokalizácii vysielania núdzového signálu priamo strediskami Cospas/Sarsat. V dvoch prípadoch došlo k aktivácii zariadenia pri leteckej nehode.

Pri ich lokalizácii sa úzko spolupracovalo s príslušnými zložkami MO SR, MV SR, ako aj susednými strediskami SAR (Česká republika, Rakúsko, Maďarsko). Efektívnejšej práci bránila stále vysoká neprevádzkyschopnosť vojenských zameriavačov (OS SR udržiavajú v prevádzke iba jeden zameriavač). V ostatných prípadoch nebol zdroj vysielania zistený.

V troch prípadoch sme obdržali falošnú alebo neoverenú informáciu o havárii lietadla, ktorá sa nepotvrdila. V dvoch prípadoch sme na základe hlásení z lietadiel boli informovaní o pozemných požiaroch, ktoré sme odovzdali na príslušné stanovište MV SR.

Činnosť RCC bola v tomto období zameraná aj na odbornú prípravu, výcvik a ďalšie vzdelávanie zamestnancov strediska. Zamestnanci okrem toho boli pravidelne oboznamovaní so zmenami do štátnych, ako aj vnútropodnikových predpisov a radiaciach aktov, ktoré sa vzťahujú na poskytovanie služby SAR.

V marci sa vedúci RCC zúčastnil medzinárodnej konferencie a výstavy Search and Rescue 2003, na ktorej vystúpil s prezentáciou nášho systému poskytovania služby pátrania a záchran. Podľa hodnotenia organizátorov konferencie patrila prednáška k najlepším príspevkom a potvrdila, že vďaka nedávno dokončenej modernizácii a používaným technológiám patrí naše stredisko k najlepšie vybaveným na svete.

Na leteckej základni Malacky sa za našej účasti uskutočnilo spoločné inštruktážno-metodické zamestnanie s previerkou pozemnej pátracej a záchrannej skupiny. Obdobné zamestnania sa uskutočnili aj na leteckých základniach Sliač a Prešov.

V máji prebehli spoločné rokovania vedúcich záchranných koordináčnych stredísk z Českej republiky, Rakúska a Slovenska k príprave koordináčnych postupov a spoločných cvičení.

V závere roka sa vzhľadom na rozhodnutie MO SR zabezpečiť službu pátrania a záchrany pre vojenské lietadlá, ktoré sa ocitli v tiesni, priamo príslušnými zložkami MO SR, uskutočnili rokovania so zástupcami rezortu obrany k príprave dohody o ďalšej spolupráci pri zabezpečovaní služby pátrania a záchrany vo vzdušnom priestore a na území SR. Z uvedených dôvodov bola v decembri 2003 zo strany MO SR vypovedaná Dohoda o zriadení Integrovaného záchranného koordináčneho strediska Bratislava. Po reorganizácii a odchode profesionálnych vojakov z pracoviska ku dňu 31. 12. 2003 bolo s účinnosťou od 1. januára 2004 zriadené Záchranné koordináčne stredisko Bratislava (RCC Bratislava), ktoré zabezpečuje svoje úlohy v súlade s Leteckým zákonom a predpisom L 12 Pátranie a záchrana.

## Technické zabezpečenie

V zmysle zakladacej listiny LPS SR, š. p., divízia technického zabezpečenia LPS je organizačným útvarom zabezpečujúcim vykonávanie leteckých telekomunikačných služieb.

Modernému vybaveniu leteckej techniky zodpovedajú úrovňou príslušné pozemné technické zariadenia. Vysoká presnosť, pohotovosť, dostupnosť prakticky 24 hodín denne po celý rok a spoľahlivosť tejto techniky vyplýva priamo z požiadaviek, kladených na uvedené predmety činnosti.

Vzhľadom na široký rozsah, špecializáciu, vysokú náročnosť a na špecifické podmienky je zvykom členiť zariadenia do niekoľkých základných skupín:

### Komunikačné zariadenia

Zabezpečujú hlasové spojenie s posádkami lietadiel, jednotlivými stanovišťami letových prevádzkových služieb a technickými zložkami na Slovensku i v susedných štátoch. Je to i neustále silnejúca, sofistikovaná a perspektívna skupina zariadení a systémov, zabezpečujúcich príslušné dátové prenosy. V súčasnosti pri širokom použití a dominujúcom digitálnom spôsobe spracovania je možné aj prenos hlasu, obrazu a iných informácií považovať za dátový prenos.

### Navigačné zariadenia

Umožňujú posádkam lietadiel určiť svoju polohu a smer. Na dôležitosti tejto skupiny neuberá ani fakt, že postupne sa čoraz viac presadzuje družicová navigácia. Pristávací systém ILS, ako jeden zo zástupcov tejto skupiny, je doposiaľ nenahraditeľný.

### Rádiolokačné zariadenia

Poskytujú prvotnú informáciu o polohe lietadiel, o ich výške, identite, prípadne aj o vektore rýchlosti, ak výstup radaru je na úrovni druhotného spracovania. V závislosti od účelu, ktorý má plniť, je radar koncipovaný ako primárny alebo sekundárny. Pre radarové pokrytie celého záujmového priestoru nestačí jeden radar, a preto LPS SR, š. p. prevádzkuje niekoľko radarov, ktoré sú umiestnené jednak na letiskách SR, jednak na rádiolokačných bodoch (Veľký Javorník a Veľký Bučeň). V záujme zvýšenia bezpečnosti a kvality informácie LPS SR, š. p. využíva aj signály radarov v zahraničí (Rakúsko, Maďarsko, Česká republika). Tieto informácie tvoria vstupný signál pre systémy spracovania radarových a letových dát.

### Systémy spracovania radarových a letových dát

Poskytujú riadiacim letovej prevádzky vizuálnu informáciu o vzdušnej situácii so všetkými

príslušnými informáciami o letoch, ako sú poloha, výška a rýchlosť jednotlivých lietadiel, ich letové plány s trajektóriami a časovým harmonogramom, ale aj rôzne pomocné funkcie, ktoré umožňujú presnejšie riešiť konkrétne prevádzkové situácie. Výstrahy, ktoré tieto systémy v predstihu poskytujú, znižujú pravdepodobnosť prehliadnutia potenciálne nebezpečných stavov a prispievajú k dosiahnutiu vyššej miery bezpečnosti, ktorá je najvyšším kritériom poskytovaných služieb.

Rozvody elektrickej energie zabezpečujú napájanie ako nevyhnutnú podmienku chodu všetkých elektrických zariadení. Na zaistenie nepretržitosti napájania sú pre obzvlášť dôležité a náročné zariadenia zaistené pripojenia na bezvýpadkové zdroje elektrickej energie, s prípadným zdvojením a automatickým prepínaním.

Správnu funkciu zariadení, ale aj pracovné podmienky ľudí zabezpečujú klimatizačné zariadenia pracujúce celoročne v širokom rozpätí vonkajších teplôt.

Vzhľadom na závažné dôsledky prípadných udalostí v letovej prevádzke, ale aj z iných dôvodov prevádzkových, bezpečnostných a preventívnych, sú všetky dôležité komunikačné kanály a dáta nahrávané na médiá záznamovými zariadeniami, ktoré taktiež tvoria významnú skupinu, bez ktorej nie je moderná prevádzka možná.

Rozvíja sa celková integrácia všetkých skupín zariadení do systémov diaľkového ovládania a dohľadu.

Z uvedeného stručného prehľadu vyplýva, že udržať celý komplex v prevádzkyschopnom stave je úloha náročná technicky, finančne aj organizačne a kladie vysoké nároky na príslušný personál.

K tomu pristupuje nutnosť inovácií, daných neustálym technickým vývojom a zvyšujúcimi sa požiadavkami prevádzkovateľov a ostatných používateľov služieb. Za inováciami sa skrýva množstvo práce prakticky všetkých zložiek LPS SR, š. p., ako sú

- riadiaci letovej prevádzky, ktorí sú najčastejším bezprostredným používateľom a formulujú prevádzkové požiadavky na mnohé zariadenia,
- technickí špecialisti, ktorí zabezpečujú špecifikovanie technických požiadaviek na zariadenia pre dodávateľov a podieľajú sa na procese overovania zariadení pred uvedením do prevádzky,
- zamestnanci prevádzky, ktorí sa podieľajú na inštalácii za okolností, ktoré si vyžadujú udržať v chode pôvodné zariadenia a súčasne realizovať fázy prípravy pre novoinštalované zariadenia a zvládnuť vyškolenie na novú techniku,
- odborníci pracujúci v investičnej oblasti zabezpečujúci obchodnú stránku projektov, často so zahraničným dodávateľom.

### **Letecká informačná služba (LIS)**

Hlavným poslaním LIS je poskytovanie leteckých informácií potrebných pre bezpečnosť, pravidelnosť a hospodárnosť letovej prevádzky. Zamestnanci LIS zabezpečovali činnosti, smerujúce k skvalitneniu poskytovaných služieb prostredníctvom automatizovaných systémov. Bola zabezpečená zmenová služba Leteckej informačnej príručky SR a vydávané súčasti integrovaného súboru leteckých informácií v súlade s požiadavkami a potrebami používateľov. Počas sledovaného obdobia neboli zaznamenané žiadne nedostatky v poskytovaní leteckej informačnej služby. Ďalej bolo zabezpečované vydávanie predpisov radu L, JAR a ostatných dokumentov. Taktiež bola

zabezpečovaná činnosť predajného strediska dokumentov ICAO. Navyiac v sledovanom období boli zabezpečované poradenské a konzultačné služby.

V oblasti automatizácie bola činnosť zameraná najmä na systém na tvorbu Leteckej informačnej príručky Slovenskej republiky, vrátane modulu na spracovanie leteckých máp. Prebehla integrácia systémov LIS na úrovni pracovných procesov podľa pravidiel definovaných organizáciou EUROCONTROL (AIS Data Process). V sledovanom období pokračovalo testovanie systému a boli zabezpečované činnosti smerujúce k získaniu prevádzkového osvedčenia. Systém bol uvedený do prevádzky 1. septembra 2003. Pokračovalo aj testovanie a potrebné úpravy modulu BRAVO.

V rámci príprav na pripájanie národného systému LIS do EAD (European AIS Database) pokračovala príprava plánu prechodu a ďalšie súvisiace aktivity. V tejto súvislosti boli pripravené všetky podklady potrebné na podpisy zmlúv na úpravy stávajúcich systémov s cieľom zabezpečiť kompatibilitu s EAD. Spustila sa realizácia verejného obstarania rozhrania medzi systémom LIS a systémom EAD - ENA (EAD Network Adapter) a realizácia modulov zabezpečujúcich komunikáciu s EAD.

LIS SR sa zapojila aj do projektu elektronického AIP (eAIP), ktorý koordinuje EUROCONTROL. Cieľom je poskytnúť používateľom letecké údaje obsiahnuté v leteckej informačnej príručke v digitálnej forme, v jednotnej štruktúre a formáte. K tejto téme bol zorganizovaný regionálny seminár, ktorý sa uskutočnil v októbri v Bratislave za prítomnosti zástupcov EUROCONTROL a odborníkov zo štátov strednej a východnej Európy.

V mesiaci máj bolo zabezpečené stretnutie s používateľmi leteckej informačnej služby zamerané na prezentovanie súčasného stavu v oblasti poskytovania leteckej informačnej služby a výsledkov dosiahnutých v oblasti automatizácie. Hlavnou témou bol prechod od papierových publikácií k elektronickej prezentácii leteckých informácií. Dôležitou súčasťou stretnutia bola diskusia s používateľmi, cieľom ktorej bolo definovanie budúcich požiadaviek na služby LIS. Získané poznatky budú použité pri riadení ďalšieho rozvoja.

V sledovanom období bol v spolupráci s EUROCONTROL vypracovaný strategický biznis plán pre LIS na obdobie desiatich rokov, ktorý bol schválený 22. decembra 2003.

V spolupráci s firmou STASYS z Veľkej Británie boli pripravené podklady do súťaže na vypracovanie štúdie „Poskytovanie leteckých informácií pre európsky horný vzdušný priestor“ vyhlásenej Európskou komisiou. Predložená ponuka bola v silnej konkurencii vyhodnotená ako najlepšia a v decembri 2003 bol podpísaný kontrakt o vypracovaní štúdie medzi Európskou komisiou a firmou STASYS, kde LPS SR, š. p. vystupuje ako subdodávateľ.

Zamestnanci LIS sa aktívne zúčastňovali na

- činnostiach súvisiacich s plnením úloh programov EATMP v oblasti AIS, konkrétne programov AIS AHEAD a EAD;
- aktivitách súvisiacich s udržiavaním systému manažérstva kvality podniku v súlade so získaným certifikátom podľa normy ISO 9001:2000;
- rôznych školení prevažne zameraných na zvyšovanie úrovne znalostí anglického jazyka;
- zabezpečení školenia pre účastníkov kurzov RLP;
- ICAO AIS/MAP Seminári v Kyjeve, kde prezentovali dosiahnuté výsledky v budovaní LIS a systému manažérstva kvality.

Ďalej bolo zabezpečené školenie zamestnancov LIS zamerané na zvyšovanie odborných vedomostí, po ktorom nasledovalo pravidelné každoročné preskúšanie. Všetci príslušní zamestnanci vyhovelí stanoveným kritériám a udržali si potrebnú kvalifikáciu.

## Bezpečnosť v letových prevádzkových službách

LPS SR, š. p. poskytuje služby v súlade so zákonom č. 143/1998 Z. z. o civilnom letectve (letecký zákon) v znení neskorších predpisov predovšetkým so zameraním na bezpečnosť, efektívnosť a usporiadaný tok letovej prevádzky. V záujme dosiahnutia a udržania vysokej úrovne bezpečnosti podnik definoval svoj cieľ v tejto oblasti v politike bezpečnosti, zaviazal sa vytvoriť systém manažmentu bezpečnosti poskytovaných služieb a priradil bezpečnosti najvyššiu prioritu pred komerčnými, prevádzkovými, environmentálnymi a sociálnymi vplyvmi.

Manažment bezpečnosti predstavuje skupinu odborných činností zamestnancov divízie letových prevádzkových služieb (DLPS), divízie technického zabezpečenia (DTZL) a odboru bezpečnosti letových prevádzkových služieb (SAF), ktorí zaručujú, aby všetky riziká, ktoré majú vplyv alebo ohrozujú bezpečnosť, boli identifikované, posúdené z hľadiska ich významu a vplyvu a aby sa prijali primerané opatrenia na minimalizovanie ich dôsledkov.

V roku 2003 bolo vykonaných množstvo rutinných činností. Išlo najmä o tvorbu a modifikáciu prevádzkových riadiacich aktov a informačných dokumentov, vrátane AIP SR, národných ekvivalentov dokumentov medzinárodných organizácií ICAO, EUROCONTROL a JAA, vyšetrenie incidentov v leteckej prevádzke v pôsobnosti podniku, vrátane navrhovania nápravných a preventívnych opatrení a spoluprácu pri vyšetrení s externými orgánmi a pod. V oblasti procesu zavádzania bezpečnostných noriem EUROCONTROL v Slovenskej republike sa LPS SR, š. p. zúčastnil pri spracovaní návrhu predpisu ESARR 5 Personál služieb ATM a Príručky na licencovanie riadiacich letovej prevádzky.

Dôležitou udalosťou v oblasti bezpečnosti z medzinárodného hľadiska bolo ukončenie činnosti pracovnej skupiny AGAS (High Level European Action Group for ATM Safety), ktorá bola zameraná vo svetle udalosti z júla 2002 na identifikovanie prioritných aktivít na zvýšenie úrovne bezpečnosti v oblasti ATM v pôsobnosti štátov ECAC. Hlavným výstupom práce tejto skupiny bolo vypracovanie a schválenie tzv. Strategic Safety Action Plan (SSAP), ktorý označil nasledovných osem prioritných oblastí:

- ľudské zdroje,
- hlásenie udalostí a rozširovanie súvisiacich dát,
- palubný protizrážkový systém (ACAS),
- bezpečnostné siete v pozemných systémoch,
- bezpečnosť súvisiaca so vzletovou a pristávacou dráhou,
- implementácia predpisov ESARR,
- uvedomovanie si priority bezpečnosti,
- bezpečnosť a ľudský faktor – výskum a vývoj.

Na realizáciu odporúčaných opatrení bol vypracovaný tzv. Implementation Master Plan, ktorý má byť ukončený 31. januára 2006 a realizácia opatrení naďalej vyhodnocovaná.

Hlavnou úlohou v roku 2004, okrem úloh stanovených v SSAP, bude ukončiť legislatívny proces prijatia zostávajúcich predpisov radu ESARR a ukončiť proces zavedenia systému manažmentu bezpečnosti v ATM.



## Všeobecná správa

Odbor všeobecnej správy konal v agende základných dokumentov podniku a inej agende so zakladateľom. Zúčastňoval sa kolektívneho vyjednávania a spolupracoval pri tvorbe kolektívnych zmlúv z hľadiska ich súladu s právnymi predpismi. Zabezpečoval agendu kapitálového životného poistenia zamestnancov z hľadiska uzatvárania nových poistných zmlúv a vykonával ostatné činnosti súvisiace s touto agendou. Odbor poskytoval všeobecnú poradenskú činnosť, posudzoval a vypracovával stanoviská k riadiacim aktom podniku a organizačným útvaram na II. stupni riadenia. Okrem spoločných úloh odbor riešil konkrétne právne otázky, poskytoval právnu konzultačnú činnosť vrátane informácií o platných právnych predpisoch a stanoviská k právnym problémom. V rámci vnútrorezortného a iniciatívne aj v rámci medzirezortného pripomienkového konania k návrhom právnych predpisov sa odbor zapájal do legislatívneho procesu. V rámci svojej činnosti spolupracoval pri príprave zmlúv a všetky návrhy zmlúv posudzoval a pripomienkoval, vykonával kontrolu zmlúv z hľadiska právneho a formálneho. V roku 2003 právny referát posudzoval a pripomienkoval 215 návrhov zmlúv a dodatkov ku zmluvám. Viedol agendu súdnych sporov, zastupoval podnik v súdnych konaniach. Posudzoval pohľadávky z hľadiska ich vymožitelnosti a zabezpečoval ich pred premlčaním uplatnením nároku na príslušnom súde. Prihlasoval pohľadávky do konkurzného konania. Navrhoval odpis nevymožiteľných pohľadávok, v prípadoch zahraničných dlžníkov po zistení skutkového stavu v krajine dlžníka.

## Oddelenie rozvoja ľudských zdrojov

HR počas roka 2003 organizačne zabezpečovalo okrem bežnej agendy aj ďalšie činnosti rozvoja ľudských zdrojov, ako sú

- analýza a plánovanie potreby zamestnancov (počet, skladba, kvalita) z hľadiska potrieb podniku,
- konkurzné a výberové konania na požadované pracovné pozície, využívanie všetkých dostupných spôsobov získavania vhodných uchádzačov,
- získavanie a výber kvalifikovaných zamestnancov,
- riadenie vnútropodnikovej mobility,
- spracovávanie prehľadov zamestnanosti,
- výkon sociálnej starostlivosti, zdravotných a stravovacích služieb,
- tvorba vzdelávacích programov, výkon vzdelávania,
- spolupráca s úradmi práce, strednými a vysokými školami a personálno-poradenskými inštitúciami.

Stav zamestnancov LPS SR, š. p. sa stabilizoval. K 31. 12. 2003 podnik vykazoval evidenčný počet zamestnancov 493, čo predstavuje oproti roku 2002 zníženie počtu o 15 zamestnancov. V priebehu roku 2003 bolo prijatých 11 nových zamestnancov a odišlo 26 zamestnancov. Dôvody skončenia pracovného pomeru boli rôzne (skončenie pracovného pomeru dohodou, skončenie pracovného pomeru na dobu určitú, skončenie pracovného pomeru dohodou alebo výpoveďou z dôvodov organizačných zmien alebo racionalizačných opatrení).

I napriek tomu, že sa v roku 2003 v podniku stabilizoval počet zamestnancov, HR vychádzalo z potreby obsadiť voľné pracovné miesta a doplniť plán zamestnancov.

## Kontrolná činnosť

Vnútoraná kontrolná činnosť v podniku pozostávala z kontrol vykonávaných referátom vnútornej kontroly, z kontrol vykonávaných na úrovni vedúcich zamestnancov na II. stupni riadenia a previerok bezpečnosti vykonávaných odborom SAF.

Referát vnútornej kontroly vykonal jedenásť plánovaných kontrol a jednu mimoriadnu kontrolu. Vykonané kontroly boli zamerané hlavne na dodržiavanie všeobecne záväzných právnych predpisov, vnútorných riadiacich aktov a technicko-prevádzkovej dokumentácie. Kontrolami zistený stav a odporúčania kontrolných skupín na odstránenie zistených nedostatkov boli špecifikované v jednotlivých protokoloch z kontrol a v jednotlivých zápisniciach z ich prerokovania s príslušnými vedúcimi zamestnancami kontrolovaných útvarov. Na odstránenie zistených nedostatkov a na predchádzanie ich vzniku v budúcnosti boli vydané nariadenia riaditeľa podniku. Plnenie týchto prijatých opatrení bolo predmetom samostatnej kontroly.

Kontrolná činnosť vykonaná na úrovni vedúcich zamestnancov na II. stupni riadenia bola zameraná hlavne na odborné oblasti pôsobnosti podniku. Mimoriadne kontroly boli zamerané hlavne na kontrolu dodržiavania pracovnej disciplíny, kontroly na požitie alkoholu, na evidenciu skladového hospodárstva a stavu zásob, kontrolu pokladničnej hotovosti.

V rámci vykonanej kontrolnej činnosti v podniku nedošlo k takým zisteniam, ktoré by viedli k preukázaniu škody alebo iným podobným zisteniam.

V roku 2003 boli zo strany orgánov vonkajšej kontroly vykonané štyri kontroly. Išlo o kontroly Daňového úradu pre vybrané daňové subjekty Bratislava, Sociálnej poisťovne, pobočka Trnava na regionálnom letisku Piešťany, Slovenskej inšpekcie životného prostredia, Inšpektorátu životného prostredia Banská Bystrica na regionálnom letisku Sliač a Vzájomnej životnej poisťovne Dôvera, pobočka Košice na regionálnom letisku Košice. V protokoloch z kontrol neboli uvedené žiadne kontrolné zistenia a podniku neboli uložené žiadne nápravné opatrenia.

Za rok 2003 bol zaznamenaný pokles priemerného evidenčného počtu zamestnancov z 508 v roku 2002 na 493 v roku 2003. Zníženie bolo dosiahnuté organizačnými opatreniami a z dôvodov vyplývajúcich z ustanovení Zákonníka práce v znení §§ 60, 63, 71, odchodom do starobného dôchodku a z iných dôvodov.

Rast produktivity práce z výnosov celkom bol ovplyvnený rastom výnosov a poklesom priemerného počtu zamestnancov. Jeho úroveň je vyjadrená indexom 1,17.

Ukazovateľ pridanej hodnoty v roku 2003 vzrástol oproti roku 2002 indexom 1,15 vplyvom rastu tržieb z predaja vlastných výrobkov a služieb.

Zvýšenie ukazovateľa produktivity práce z pridanej hodnoty v roku 2003 oproti roku 2002 bolo spôsobené uvádzaným rastom pridanej hodnoty a poklesom priemerného evidenčného počtu zamestnancov. Ukazovateľ rástol v roku 2003 oproti roku 2002 indexom 1,18, čo je viac o Sk 426 tis. v priemere na jedného zamestnanca.

Za sledované obdobie roka 2003 v porovnaní s rokom 2002 v položke Mzdy a náhrady mzdy je zaznamenaný nárast indexom 1,07, čo bolo vyvolané uplatnením seniority zamestnancov, zmien v zaradení zamestnancov a výsledku kolektívneho vyjednávania o zohľadnení inflácie meny v zárobku.

Vo vývoji ukazovateľa miezd a náhrad mzdy vrátane odmien DR za vlastných zamestnancov v roku 2003 bol oproti roku 2002 zaznamenaný rast vyjadrený indexom 1,07, čo predstavuje zmeny v zaradení zamestnancov.

Záverom možno konštatovať, že v roku 2003 oproti roku 2002 bol dodržaný progresívnejší rast pridanej hodnoty indexom 1,15, produktivity z pridanej hodnoty indexom 1,18, oproti mzdám indexom 1,07 a priemerného zárobku na zamestnanca indexom 1,09.

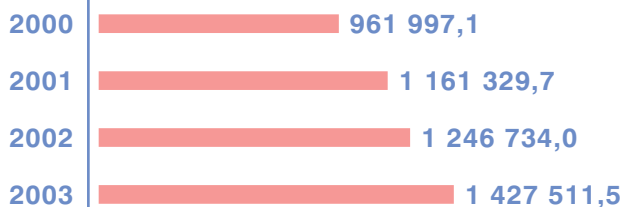
## **Výnosy**

Za obdobie roka 2003, LPS SR, š. p. vykázal objem výnosov Sk 1 427 511,6 tis. V porovnaní so skutočnosťou 2002 v roku 2003 vzrástol ukazovateľ výnosov celkom o Sk 180 777,5 tis., čo predstavuje rast indexom 1,15.

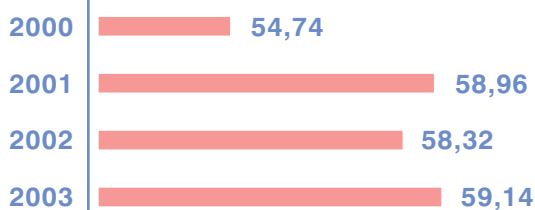
Rast výnosov celkom oproti roku 2002 bol dosahovaný najmä rastom „Tržieb z predaja služieb“ a z toho „Tržieb za traťové poplatky“, ktoré rástli indexom 1,12. Priaznivé plnenie tohto ukazovateľa oproti roku 2002 bolo ovplyvnené zvýšením počtu preletových jednotiek v roku 2003 o 59 673.

K nárastu výnosov došlo aj v ostatných položkách.

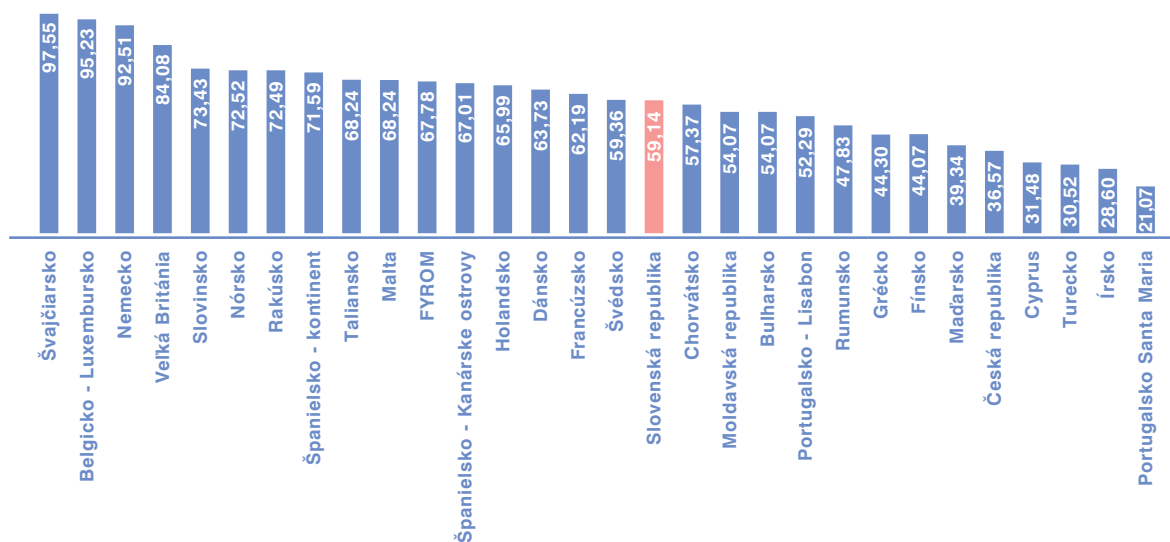
## Vývoj výnosov za roky 2000 až 2003 v tis. Sk



## Vývoj jednotkovej sadzby traťového poplatku za Slovenskú republiku (EURO)



## Základné jednotkové sadzby traťového poplatku členských štátov EUROCONTROL platné v roku 2003 (EURO)



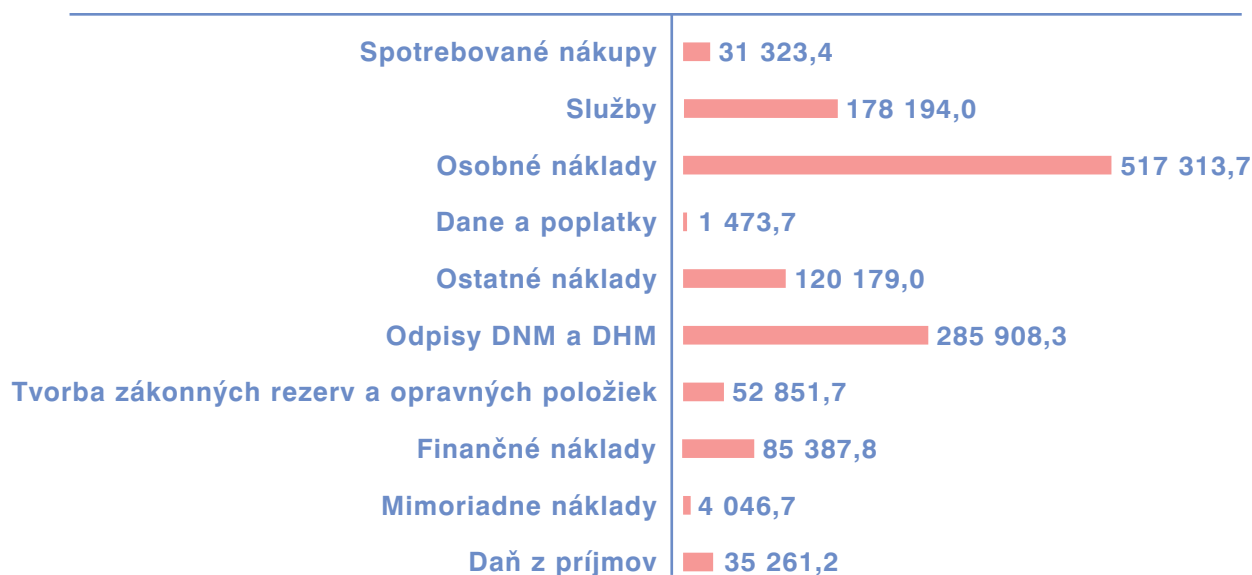
## Náklady

Skutočný objem čerpaných nákladov na zabezpečenie úloh vyplývajúcich zo zakladacej listiny za hodnotené obdobie roka 2003 bol Sk 1 311 939,5 tis.

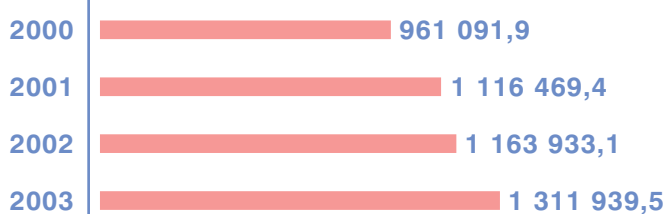
V porovnaní so skutočnosťou 2002 boli náklady v roku 2003 vyššie o Sk 143 006,1 tis., čo predstavuje rast indexom 1,12. Pri porovnaní percentuálneho rastu ukazovateľov výnosov a nákladov, rast nákladov nedosiahol úroveň rastu výnosov, čo malo priaznivý vplyv na tvorbu hospodárskeho výsledku.

V roku 2003 v porovnaní jednotlivých druhov nákladových položiek s rokom 2002 došlo u väčšiny nákladov k rastu.

Skladba nákladov za rok 2003 v tis. Sk



Vývoj nákladov za roky 2000 až 2003 v tis. Sk



## Výsledok hospodárenia

Štátny podnik LPS SR za rok 2003 dosiahol výsledok hospodárenia pred zdanením 150 833,2 tis. Po vyrovnaní daňových povinností za sledované obdobie podnik vykazuje zisk v sume Sk 115 572,0 tis.

V porovnaní s rokom 2002 vykázal vyšší zisk o Sk 37 771,4 tis., keď v skutočnosti za rok 2002 dosiahol zisk po zdanení Sk 77 800,6 tis. V percentách je to zvýšenie o 48,6 %.

Pozitívny vplyv na tvorbu zlepšeného výsledku hospodárenia v roku 2003 v porovnaní s rokom 2002 mal progresívnejší rast výnosov celkom ako nákladov celkom. V roku 2002 náklady tvorili podiel na výnosoch celkom 93,76 %, v roku 2003 len 91,90 %, čo je zníženie nákladovosti o 1,86 %.

Dosiahnutie vyššieho zisku po zdanení vytvorilo predpoklad k rastu všetkých ukazovateľov rentability, ktoré sú vyjadrením zhodnotenia činnosti LPS SR, š. p.

## Plnenie podmienok pôžičky EIB a splácanie dlhu

K 1. 1. 2004 boli od EIB prevedené na účet LPS SR, š. p. všetky prostriedky úveru za účelom zabezpečenia Projektu letových prevádzkových služieb v súlade so znením Finančnej zmluvy uzavretej medzi EIB, SR a LPS SR, š. p. Podmienky súvisiace so splácaním úveru plnil LPS SR, š. p. priebežne v súlade so splátkovým kalendárom.

V roku 2003 pokračoval LPS SR, š. p. v splácaní dlhodobého úveru od EIB. Vo februári bola uhradená siedma splátka v hodnote Sk 40 481,1 tis. a v auguste ôsma splátka úveru v hodnote 40 456,6 tis. Sk. Podľa schváleného splátkového kalendára v sledovanom období sa uskutočnili aj splátky úrokov z úveru vo februári v celkovej hodnote 11 181,0 tis Sk a v auguste v celkovej hodnote 10 060,3 tis. Sk. Po úhrade splátky úveru k 31. 12. 2003 bol zostatok úveru prepočítaný aktuálnym kurzom v hodnote Sk 309 586,1 tis.

V súlade so znením zmluvy o prevzatí práv a povinností LPS SR š. p. oznámil MDPT aktualizovaný kalendár splátok úveru a úrokov z úveru na rok 2004 a ku dňu splatnosti splátky držal na depozitnom účte sumu rovnajúcu sa minimálne výške nasledujúcej splátky. LPS SR, š. p. vypracovával na požiadanie pre MDPT prehľady aktuálneho stavu úverov so štátnou zárukou.

Všetky podmienky vyplývajúce tak z Finančnej zmluvy medzi EIB, SR a LPS SR, š. p., ako aj zo Zmluvy o prevzatí práv a povinností vyplývajúcich zo zmluvy uzatvorenej medzi Ministerstvom financií SR a Ministerstvom dopravy, pôšt a telekomunikácií SR dňa 28. 4. 1995 si plnil LPS SR, š. p. riadne a včas.

## Kapitálové výdavky

Na rok 2003 LPS SR, š. p. schválil investičný plán vo výške 320 446,75 tis. Sk. Za rok 2003 bolo finančné čerpanie 251 258,43 tis. Sk, z toho 163 583,01 tis. Sk na obstaranie hmotného investičného majetku, 6 708,71 tis. Sk na obstaranie nehmotného investičného majetku a 80 966,71 tis. Sk na splátky z úveru EIB. Úver od EIB sa využil na realizáciu náročných investičných úloh v oblasti technického zabezpečenia a stavebných investícií. Realizácia investičných projektov umožnila nielen udržanie, ale vo väčšine prípadov zvýšenie vysokého štandardu poskytovaných služieb.

Počet investičných akcií realizovaných v roku 2003 bolo celkom 112, z toho

- a) 72 akcií novozačatých,
- b) 40 akcií prechádzajúcich z minulých rokov.

Z celkového počtu realizovaných 112 akcií bolo

- a) 67 akcií ukončených,
- b) 45 akcií prechádzajúcich do roku 2004.

#### Vývoj kapitálových výdavkov v tis. Sk

<b>2000</b>	<b>291 617</b>
<b>2001</b>	<b>229 644</b>
<b>2002</b>	<b>197 250</b>
<b>2003</b>	<b>251 258</b>

#### Kapitálové výdavky v tis. Sk

	2002	2003
<b>Zdroje spolu (investičný plán)</b>	<b>305 410</b>	<b>320 447</b>
z toho:		
Vlastné zdroje	305 410	320 447
Úver od EIB	0	0
Dodávateľský úver	0	0
<b>Použitie (čerpanie investičného plánu)</b>	<b>197 250</b>	<b>251 258</b>
z toho:		
<b>Hmotné investície</b>	<b>191 499</b>	<b>244 549</b>
z toho:		
Stavebné investície	20 689	4 012
Strojné investície	170 507	237 822
Dopravné prostriedky	0	2 715
Inventár	290	0
Pozemky	13	0
<b>Nehmotné investície</b>	<b>5 751</b>	<b>6 709</b>
<b>Zaradenie investícií do používania</b>	<b>105 163</b>	<b>94 504</b>
z toho:		
Hmotný investičný majetok	100 473	88 794
Nehmotný investičný majetok	4 690	5 710

## Súvaha k 31. 13. 2003 v tis. Sk

<b>AKTÍVA CELKOM</b>	<b>1 862 828</b>
Pohľadávky za upísané vlastné imanie	-
<b>Neobežný majetok</b>	<b>959 022</b>
Dlhodobý nehmotný majetok	48 614
Dlhodobý hmotný majetok	910 408
Dlhodobý finančný majetok	-
<b>Obežný majetok</b>	<b>844 228</b>
Zásoby	46 090
Dlhodobé pohľadávky	5
Krátkodobé pohľadávky	274 923
Finančné účty	523 210
<b>Časové rozlíšenie</b>	<b>59 578</b>
<b>PASÍVA CELKOM</b>	<b>1 862 828</b>
<b>Vlastné imanie</b>	<b>1 357 158</b>
Základné imanie	1 163 083
Kapitálové fondy	-
Fondy zo zisku	97 968
Výsledok hospodárenia minulých rokov	- 19 465
Výsledok hospodárenia za účtovné obdobie	115 572
<b>Závazky</b>	<b>499 490</b>
Rezervy	15 818
Dlhodobé záväzky	65 912
Krátkodobé záväzky	108 173
Bankové úvery a výpomoci	309 587
<b>Časové rozlíšenie</b>	<b>6 180</b>



## Výkaz ziskov a strát k 31. 12. 2003 v tis. Sk

Tržby za predaj tovaru	62
Náklady vynaložené na predaný tovar	43
Obchodná marža	20
Výroba	1 321 476
Tržby za predaj vlastných výrobkov a služieb	1 320 685
Zmena stavu vnútropodnikových zásob vlastnej výroby	583
Aktivácia	209
Výrobná spotreba	209 475
Pridaná hodnota	1 112 021
Osobné náklady	517 314
Dane a poplatky	1 474
Odpisy nehmotného a hmotného investičného majetku	285 908
Tržby z predaja dlhodobého majetku a materiálu	15
Zostatková cena predaného dlhodobého majetku a materiálu	-
Použitie a zrušenie rezerv do výnosov z hospodárskej činnosti a účtovanie vzniku komplexných nákladov budúcich období	24 271
Tvorba rezerv na hospodársku činnosť a zúčtovanie komplexných nákladov budúcich období	15 744
Zúčtovanie a zrušenie opravných položiek do výnosov z hospodárskej činnosti	37 939
Tvorba opravných položiek do nákladov na hospodársku činnosť	37 108
Ostatné výnosy z hospodárskej činnosti	5 233
Ostatné náklady na hospodársku činnosť	120 179
Prevod výnosov z hospodárskej činnosti	-
Prevod nákladov z hospodárskej činnosti	-
<b>Výsledok hospodárenia z hospodárskej činnosti</b>	<b>201 753</b>
Finančné výnosy	35 770
Finančné náklady	85 388
Použitie a zrušenie rezervy do výnosov z finančných činností	2 729
Tvorba rezerv na finančnú činnosť	-
Prevod finančných výnosov (-)	-
Prevod finančných nákladov (-)	-
<b>Výsledok hospodárenia z finančných činností</b>	<b>- 46 889</b>
Daň z príjmov z bežnej činnosti	35 729
Odložená daň z príjmov za bežnú činnosť	-
<b>Výsledok hospodárenia z bežnej činnosti</b>	<b>119 135</b>
Mimoriadne výnosy	16
Mimoriadne náklady	4 047
Daň z príjmov z mimoriadnej činnosti	- 468
Výsledok hospodárenia z mimoriadnej činnosti	-3 563
<b>Výsledok hospodárenia za účtovné obdobie</b>	<b>115 572</b>

## Výkaz peňažných tokov s použitím priamej metódy vykazovania

	Stav peňažných prostriedkov k 1. 1. 2003	392 062
<b>A</b>	<b>Peňažné toky z prevádzkovej činnosti</b>	<b>443 595</b>
	Tržby z predaja tovaru (604) +	62
	Náklady vynaložené na predaný tovar (504) -	-43
	Tržby z predaja vlastných výrobkov a služieb (601, 602) +	1 320 685
	Spotreba materiálu a energie (501 až 503) -	-31 281
	Služby (účt. Sk. 51) -	-178 194
	Mzdové náklady (521, 522) -	-418 188
	Odmeny členov orgánov spoločnosti a družstva (523) -	-2 155
	Náklady na sociálne zabezpečenie (524, 525, 526) -	-84 207
	Sociálne náklady (527, 528) -	-12 764
	Dane a poplatky (účt. Sk. 53) -	-1 474
	Tržby z predaja dlhodobého majetku a materiálu (641, 642) +	15
	Ostatné výnosy z hospodárskej činnosti (644, 645, 646, 648) +	5 233
	Ostatné náklady na hospodársku činnosť (543, 544, 545, 546, 547, 548, 549) -	-120 179
	- splatná (591, 595)	-33 917
	- odložená (+/-592)	
<b>B</b>	<b>Peňažné toky z finančnej činnosti</b>	<b>-146 297</b>
	Výnosové úroky (662) +	15 315
	Náklady na úroky (562) -	-27 170
	Kurzové zisky (663) +	20 455
	Kurzové straty (563) -	-25 381
	Ostatné výnosy z finančných činností (668) +	0
	Ostatné náklady na finančnú činnosť (568, 569)	-32 837
	Výdavky spojené so znížením SF (472) -	- 15 713
	Výdavky súvisiace s poskytnutím úverov - splátky	- 80 967
<b>C</b>	<b>Peňažné toky z mimoriadnych činností</b>	<b>-4 031</b>
	Mimoriadne výnosy (účt. Sk 68)	16
	Mimoriadne náklady (účt. Sk 58)	-4 047
<b>D</b>	<b>Peňažné toky v súvislosti s daňou z príjmu z mimoriadnych činností</b>	<b>0</b>
	- splatná (593) -	0
	- odložená (594) -	0
<b>E</b>	<b>Peňažné toky spojené s obstaraním investícií</b>	<b>- 170 287</b>
	Výdavky na obstaranie DHNM, DHM,	- 170 287
<b>F</b>	<b>Ostatné položky ovplyvňujúce peňažné toky</b>	<b>8 169</b>
	Zostatok finančných prostriedkov k 31. 12. 2003	523 210

**Výrok audítora o audite riadnej ročnej účtovnej závierky k 31. decembru 2003 spoločnosti  
Letové prevádzkové služby Slovenskej republiky, štátny podnik  
Letisko M.R. Štefánika , 823 07 Bratislava**

Uskutočnila som audit priloženej riadnej ročnej účtovnej závierky spoločnosti Letové prevádzkové služby SR, štátny podnik, ktorý sa skončil 31. decembra 2003. Audit bol vykonaný na základe objednávky a vyjadrenia súhlasu vedenia spoločnosti.

Za vedenie účtovníctva tak, aby bolo úplné, preukazné a správne a za zostavenie účtovnej závierky tak, aby poskytovala pravdivý a verný obraz o majetku a záväzkoch, o hospodárskom výsledku a o finančnej situácii spoločnosti je zodpovedné vedenie spoločnosti. Zodpovednosťou audítora je podľa platných audítorských štandardov vyjadriť názor na túto účtovnú závierku, ktorý vychádza z výsledkov audítorských prác.

Audit účtovnej závierky som uskutočnila v súlade so zákonom č.73/1992 Zb.o audítoroch a Slovenskej komore audítorov a Slovenskými audítorskými štandardmi, podľa ktorých mám audit vykonať tak, aby som získala primeranú mieru istoty, že účtovná závierka nebola v žiadnom významnom aspekte skreslená. Audit zahŕňal overenie účtovných záznamov a ostatných informácií vykonané podrobným spôsobom, ktoré dokladujú sumy v účtovnej závierke. Audit ďalej obsahuje zhodnotenie účtovných princípov, princípov oceňovania a postupov použitých pri vypracovaní účtovnej závierky, posúdenie správnosti uplatňovaných účtovných zásad a významných odhadov, ako aj celkové zhodnotenie účtovnej závierky, finančnej situácie a nepretržitosti fungovania účtovnej jednotky.

Na základe výsledkov použitých audítorských postupov som nezistila žiadne nezrovnalosti. Účtovné záznamy spoločnosti boli vo všetkých podstatných aspektoch v súlade s platným zákonom o účtovníctve, postupmi účtovania a súvisiacimi právnymi predpismi.

Vo vykázanom hospodárskom výsledku sú zohľadnené všetky náklady a výnosy, ktoré vecne a časovo súvisia s daným účtovným obdobím. Taktiež hodnota majetku a záväzkov bola odsúhlasená na základe vykonaných fyzických a dokladových inventúr, pričom neboli zistené rozdiely vo vykazovaných hodnotách.

Pri overovaní účtovnej závierky som nadobudla presvedčenie, že audit mi poskytol objektívny základ pre vyjadrenie nasledujúceho názoru bez výhrad:

**Podľa môjho názoru, ročná účtovná závierka spoločnosti Letové prevádzkové služby SR, štátny podnik vyjadruje verne vo všetkých svojich významných súvislostiach majetkovú a finančnú situáciu k 31. decembru 2003, dosiahnutý hospodársky výsledok za uvedený rok a je spracovaná v súlade so zákonom č.431/2002 Z. z. o účtovníctve v znení neskorších predpisov.**

V Bratislave, dňa 6. apríla 2004

Zodpovedný audítor:

  
Ing. Jana Tomšíková  
audítorka SKAU č. osv. 454



**Správa nezávislého audítora pre Dozornú radu  
štátneho podniku Letové prevádzkové služby SR letisko M.R. Štefánika, Bratislava  
o overení výročnej správy za rok 2003**

Uskutočnila som audit súladu výročnej správy spoločnosti Letové prevádzkové služby SR, štátny podnik a auditovanou účtovnou závierkou za rok, ktorý sa skončil k 31. decembru 2003 a ktorá sa spolu s mojou správou audítora uvádza v tejto výročnej správe.

Audit som uskutočnila v súlade so Slovenskými audítorskými štandardmi aplikovateľnými pre audit súladu. Podľa týchto štandardov mám audit naplánovať a vykonať tak, aby som získala primerané uistenie, či je výročná správa spoločnosti Letové prevádzkové služby SR, štátny podnik v súlade s účtovnou závierkou, ktorú som auditovala. Audit zahŕňa overenie príslušných dôkazov na základe testov, ako aj prečítanie ostatných finančných a nefinančných informácií, ktoré sú okrem účtovnej závierky zahrnuté do tejto výročnej správy, či sú s touto účtovnou závierkou konzistentné. Som presvedčená, že mi audit poskytuje primerané východisko pre vyjadrenie názoru.

Podľa môjho názoru, výročná správa spoločnosti Letové prevádzkové služby SR, štátny podnik za rok 2003 je vo všetkých významných súvislostiach v súlade s auditovanou účtovnou závierkou za rok, ktorý sa skončil k 31. decembru 2003 a ktorá sa spolu so správou audítora uvádza v tejto výročnej správe.

Bratislava, dňa 10. augusta 2004



Ing. Jana Tomšíková  
Audítorka licencie SKAU č. 454

**Správa nezávislého audítora**  
**(audit vykonaný v súlade s medzinárodnými audítorskými štandardmi)**

V súlade s finančnou zmluvou o pôžičke od EIB Luxembourg bol vykonaný audit hospodárenia LPS SR, š. p. podľa medzinárodných účtovných štandardov. Správa nezávislého audítora – spoločnosti KPMG Slovensko, spol. s r.o. Bratislava konštatovala, že finančné výkazy zobrazujú verne vo všetkých materiálnych ohľadoch finančnú situáciu podniku k 31. 12. 2003 a výsledky jeho činnosti ako i peňažné toky za rok 2003 sú v súlade s medzinárodnými účtovnými štandardmi.



KPMG Slovensko spol. s r.o.

P. O. Box 7  
820 04 Bratislava 24  
Slovakia

Mostová 2  
811 02 Bratislava  
Slovakia

Telephone +421 2 59984 111  
Fax +421 2 59984 222  
Internet www.kpmg.sk

**Správa nezávislého audítora**

Vedeniu podniku Letové prevádzkové služby Slovenskej republiky, štátny podnik:

Vykonalí sme audit priloženej súvahy k 31. decembru 2003, výkazu ziskov a strát, výkazu peňažných tokov a výkazu zmien vo vlastnom imaní podniku Letové prevádzkové služby Slovenskej republiky, štátny podnik za rok končiaci sa 31. decembra 2003. Za účtovnú závierku je zodpovedné vedenie štátneho podniku. Našou zodpovednosťou je na základe auditu vyjadriť názor na účtovnú závierku.

Audit sme vykonali v súlade s medzinárodnými audítorskými štandardmi. Tieto štandardy vyžadujú, aby sme audit plánovali a vykonali s cieľom uistiť sa, že účtovná závierka nebola v žiadnom významnom aspekte skreslená. Audit bol vykonaný výberovým spôsobom s dôrazom na preskúmanie preukázateľnosti jednotlivých položiek vykázaných v účtovnej závierke. Bol zameraný aj na posúdenie správnosti používaných účtovných zásad a významných odhadov pri oceňovaní aplikovaných vedením štátneho podniku, ako aj na posúdenie účtovnej závierky ako celku. Vykonaný audit považujeme za dostatočné východisko pre vyjadrenie nášho názoru.

Podľa nášho názoru účtovná závierka pravdivo a verne zobrazuje finančnú situáciu podniku Letové prevádzkové služby Slovenskej republiky, štátny podnik k 31. decembru 2003, ako aj výsledok jeho hospodárenia, peňažné toky a zmeny vo vlastnom imaní za rok končiaci sa 31. decembra 2003 v súlade s medzinárodnými štandardmi finančného vykazovania.

*KPMG Slovensko spol. s r.o.*

31. mája 2004  
Bratislava, Slovenská republika



KPMG Slovensko spol. s r.o., a company  
incorporated under the Slovak Commercial Code,  
is the Slovak member firm of KPMG International,  
a Swiss cooperative.

Evidenčné číslo licencie audítora: 96  
Licence number of statutory auditor: 96

IČO/Registration number: 31 348 238  
Obchodný register Okresného súdu Bratislava I, oddiel Sro, vložka č. 4864/B  
Commercial register of District court Bratislava I, section Sro, file No. 4864/B

## Súvaha k 31. decembru 2003 (v tisícoch Sk)

	Bod	2003	2002
<b>AKTÍVA</b>			
<b>Neobežné aktíva</b>			
Dlhodobý hmotný majetok	2	837 363	804 838
Dlhodobý nehmotný majetok	3	9 819	32 311
Odložená daňová pohľadávka	4	29 469	-
<b>Spolu neobežné aktíva</b>		<b>876 651</b>	<b>837 149</b>
<b>Obežné aktíva</b>			
Zásoby	5	19 115	16 193
Pohľadávky z obchodného styku a ostatné pohľadávky	6	230 449	237 749
Peňažné prostriedky a peňažné ekvivalenty		523 210	392 062
<b>Spolu obežné aktíva</b>		<b>772 774</b>	<b>646 004</b>
<b>Spolu aktíva</b>		<b>1 649 425</b>	<b>1 483 153</b>
<b>VLASTNÉ IMANIE A ZÁVÄZKY</b>			
<b>Vlastné imanie</b>			
Základné imanie		1 163 083	1 163 083
Zákonný rezervný fond a ostatné kapitálové fondy		97 968	35 167
Neuhradená strata		(108 635)	(275 112)
<b>Spolu vlastné imanie</b>	<b>7</b>	<b>1 152 416</b>	<b>923 138</b>
<b>Dlhodobé záväzky</b>			
Úročené úvery a pôžičky	8	232 189	318 090
Ostatné dlhodobé záväzky		902	88
Rezerva na odchodné	9	36 244	-
<b>Spolu dlhodobé záväzky</b>		<b>269 335</b>	<b>318 178</b>
<b>Krátkodobé záväzky</b>			
Záväzky z obchodného styku a ostatné záväzky	10	133 832	155 027
Krátkodobá časť úročených úverov a pôžičiek	8	77 397	79 522
Daň z príjmov		16 445	7 288
<b>Spolu krátkodobé záväzky</b>		<b>227 674</b>	<b>241 837</b>
<b>Spolu vlastné imanie a záväzky</b>		<b>1 649 425</b>	<b>1 483 153</b>

## Výkaz ziskov a strát za rok končiaci sa 31. decembra 2003 (v tisícoch Sk)

	Bod	2003	2002
<b>Výnosy</b>			
Tržby za letové prevádzkové služby		1 320 165	1 174 711
Ostatné prevádzkové výnosy		5 831	8 569
<b>Výnosy spolu</b>		<b>1 325 996</b>	<b>1 183 280</b>
Mzdové náklady	11	(570 725)	(517 030)
Odpisy	2, 3	(153 790)	(248 056)
Ostatné prevádzkové náklady	12	(355 613)	(338 720)
<b>Prevádzkové náklady spolu</b>		<b>(1 080 128)</b>	<b>(1 103 806)</b>
Zisk z prevádzkovej činnosti		245 868	79 474
Finančné náklady, netto	13	(12 610)	(20 867)
<b>Zisk pred zdanením</b>		<b>233 258</b>	<b>58 607</b>
Daň z príjmov	4, 14	(3 980)	(16 792)
<b>Čistý zisk za rok</b>		<b>229 278</b>	<b>41 815</b>

## Výkaz zmien vo vlastnom imaní za rok končiaci sa 31. decembra 2003 (v tisícoch Sk)

	Základné imanie	Zákonný rezervný fond	Ostatné kapitálové fondy	Neuhradená strata	Spolu
Zostatok k 1. januáru 2002	1 010 457	10 308	162 625	(302 067)	881 323
Zvýšenie základného imania	152 626	-	(152 626)	-	-
Prídel do fondu rozvoja	-	-	12 617	(12 617)	-
Prídel do rezervného fondu	-	2 243	-	(2 243)	-
Čistý zisk za rok	-	-	-	41 815	41 815
K 31. decembru 2002	1 163 083	12 551	22 616	(275 112)	923 138
Zostatok k 1. januáru 2003	1 163 083	12 551	22 616	(275 112)	923 138
Prídel do fondu rozvoja	-	-	57 000	(57 000)	-
Prídel do rezervného fondu	-	5 801	-	(5 801)	-
Čistý zisk za rok	-	-	-	229 278	229 278
K 31. decembru 2003	1 163 083	18 352	79 616	(108 635)	1 152 416

## Výkaz peňažných tokov za rok končiaci sa 31. decembra 2003 (v tisícoch Sk)

	2003	2002
<b>PREVÁDZKOVÁ ČINNOSŤ</b>		
Peňažné prostriedky prijaté od odberateľov	1 330 374	1 140 578
Peňažné prostriedky zaplatené dodávateľom a zamestnancom	(531 674)	(809 500)
Peňažné prostriedky vytvorené prevádzkovou činnosťou	798 700	331 078
Zaplatená daň z príjmov	(16 580)	(10 286)
<b>Peňažné toky z prevádzkovej činnosti</b>	<b>782 120</b>	<b>320 792</b>
<b>INVESTIČNÁ ČINNOSŤ</b>		
Nákup dlhodobého hmotného majetku	(157 038)	(112 726)
Nákup dlhodobého nehmotného majetku	(6 785)	(4 705)
Prijaté úroky	15 315	11 533
<b>Peňažné toky použité na investičnú činnosť</b>	<b>(148 508)</b>	<b>(105 898)</b>
<b>FINANČNÁ ČINNOSŤ</b>		
Splátky úverov	(88 025)	(83 357)
Platené úroky	(22 377)	(26 621)
<b>Peňažné toky z finančnej činnosti</b>	<b>(110 402)</b>	<b>(109 978)</b>
<b>Zvýšenie peňažných prostriedkov a peňažných ekvivalentov</b>	<b>131 148</b>	<b>104 916</b>
Stav peňažných prostriedkov a peňažných ekvivalentov na začiatku roka	392 062	287 146
<b>Stav peňažných prostriedkov a peňažných ekvivalentov na konci roka</b>	<b>523 210</b>	<b>392 062</b>



## VŠEOBECNÉ INFORMÁCIE

Letové prevádzkové služby Slovenskej republiky, štátny podnik (ďalej len „podnik“) má sídlo na Letisku M. R. Štefánika, 823 07 Bratislava, Slovenská republika a jeho 100 % vlastníkom je štát.

Riadenie letovej prevádzky Slovenskej republiky bolo založené dňa 1. januára 1993, po rozdelení ČSFR na Slovenskú republiku a na Českú republiku ako štátna príspevková organizácia. Dňa 17. novembra 1999 vydalo ministerstvo dopravy, pôšt a telekomunikácií Slovenskej republiky rozhodnutie Ministra o zrušení príspevkovej organizácie Riadenie letovej prevádzky Slovenskej republiky k 31. decembru 1999 a založení štátneho podniku Letové prevádzkové služby Slovenskej republiky k 1. januáru 2000. Dňom zrušenia príspevkovej organizácie bol všetok majetok prevedený do správy Ministerstva dopravy, pôšt a telekomunikácií SR. Dňom založenia štátneho podniku bol tento majetok zverený do správy štátneho podniku. Majetok, ktorý podnik prevádzkuje a spravuje je vo vlastníctve štátu a podnik ho vykazuje v účtovných výkazoch.

Hlavným predmetom činnosti podniku je poskytovať služby letovej navigácie leteckým prevádzkovateľom lietajúcim nad Slovenskom a prevádzkovateľom, ktorí pristávajú na niektorých slovenských letiskách.

Slovenská republika sa stala členom Európskej organizácie pre bezpečnosť letovej prevádzky EUROCONTROL dňa 1. januára 1997 a zároveň sa stala jednou zo zmluvných strán multilaterálnej dohody s EUROCONTROL o inkasovaní poplatkov za navigačné služby en route. Podnik túto funkciu plní v mene Slovenskej republiky.

### 1. DÔLEŽITÉ ÚČTOVNÉ ZÁSADY

Pri vypracovaní tejto účtovnej závierky boli použité nižšie uvedené účtovné zásady:

#### Vyhlasenie o súlade

Účtovná závierka bola vypracovaná v súlade s medzinárodnými štandardmi finančného vykazovania prijatými Medzinárodným výborom pre účtovné štandardy (IASB) a v súlade s postupmi vydanými Medzinárodnou komisiou pre finančné vykazovanie pri IASB.

#### Východiská pre zostavenie účtovnej závierky

Účtovná závierka bola vypracovaná podľa zásady historických obstarávacích cien a nie je súčasťou štatutárnej účtovnej závierky podniku, ktorá bola vypracovaná samostatne v súlade so slovenskou legislatívou. Účtovná závierka bola schválená vedením podniku dňa 31. mája 2004.

Účtovné zásady sa aplikovali konzistentne so zásadami uplatňovanými v predchádzajúcom roku.

Údaje v účtovnej závierke sú uvedené v tisícoch slovenských korún (tisíc Sk) a sú zaokrúhlené na tisíce, pokiaľ nie je uvedené inak.

#### Penážné prostriedky a penážné ekvivalenty

Penážné prostriedky a penážné ekvivalenty predstavujú peniaze v hotovosti a peniaze na účtoch v bankách.

#### Pohľadávky z obchodného styku a ostatné pohľadávky

Pohľadávky z obchodného styku a ostatné pohľadávky sú ocenené v ich očakávanej realizovateľnej hodnote po zohľadnení opravných položiek na nedobytné a pochybné pohľadávky.

#### Zásoby

Zásoby, predovšetkým náhradné diely a materiál, sú ocenené v obstarávacej cene, resp. v čistej realizačnej hodnote podľa toho, ktorá je nižšia. Čistá realizačná hodnota vychádza z odhadovanej predajnej ceny v rámci bežnej činnosti.

Pri ocenení náhradných dielov a materiálu je použitá metóda váženého aritmetického priemeru, ktorá obsahuje cenu obstarania zásob a vedľajšie náklady, ktoré vznikli pri obstaraní zásob a ich dopravení na súčasné miesto.

### Dlhodobý hmotný majetok

Majetok, budovy a zariadenia sú ocenené v obstarávacích cenách znížených o oprávky a o stratu zo zníženia hodnoty aktív, s výnimkou niektorých pozemkov. Pri vzniku príspevkovej organizácie dňa 1. januára 1993 boli všetky pozemky, ku ktorým príspevková organizácia získala právo správy, aktivované v účtovnej závierke príspevkovej organizácie na základe hodnôt vyplývajúcich z vyhlášky vlády ČSFR. Tieto hodnoty nemuseli odrážať trhovú hodnotu pozemkov v danom čase. K 1. januáru 1993 bol na príspevkovú organizáciu prevedený ostatný investičný majetok, a to v zostatkovej hodnote podľa účtovnej evidencie predchodcu príspevkovej organizácie, Československej organizácie riadenia letovej prevádzky. Presnosť prevedených hodnôt potvrdil slovenský aj český štatutárny audítor a to v uvedenom období.

Odpisy sú uskutočňované lineárnou metódou počas odhadovanej doby životnosti jednotlivých položiek majetku nasledovne:

<b>Majetok</b>	<b>Doba odpisovania</b>
Budovy a infraštruktúra	30 alebo 40 rokov
Stroje a zariadenia	4,8 alebo 15 rokov

Výdavky na opravu a údržbu majetku, budov a zariadení vynaložené s cieľom obnoviť či udržať budúci ekonomický prospech z týchto aktív, sa považujú za náklad v období ich vzniku.

### Zníženie hodnoty aktív

Ku každému závierkovému dňu je účtovná hodnota aktív podniku, iných ako zásob a odloženej dane, posudzovaná z hľadiska možnosti existencie dôvodov zníženia hodnoty týchto aktív. Ak dôvody existujú, hodnota aktív je upravená. Strata zo zníženia hodnoty je vykázaná vždy, keď je účtovná hodnota aktív vyššia ako jej realizovateľná hodnota. Straty zo zníženia hodnoty aktív sú zaúčtované vo výkaze ziskov a strát.

### Dlhodobý nehmotný majetok

Software sa odpisuje lineárnou metódou počas dvoch, troch alebo štyroch rokov (2002: štyri roky).

### Úročené úvery a pôžičky

Úvery a pôžičky sú vykázané v obstarávacej cene. Úvery a pôžičky s pevnou úrokovou sadzbou, sú úročené takou úrokovou sadzbou, ktorá bola ku dňu zostavenia účtovnej závierky podniku na trhu bežne dostupná.

### Rezerva na odchodné

Výška budúceho záväzku podniku vyplývajúceho z dlhodobých zamestnaneckých požitkov, s výnimkou penzijných programov, je výška budúcich zamestnaneckých požitkov, ktoré prislúchajú zamestnancom za ich prácu v minulých a v súčasnom období. Záväzok sa vypočítava použitím metódy projektovaných jednotkových kreditov a je odúročený na súčasnú hodnotu. Ako diskontná sadzba je použitá výnosová krivka štátnych dlhopisov k závierkovému dňu, ktorých doba splatnosti približne zodpovedá splatnosti záväzku podniku z titulu zamestnaneckých požitkov.

### Zamestnanecké výhody - stanovený plán príspevkov

Záväzky z titulu povinnosti zamestnávateľa prispievať zamestnancom na doplnkové dôchodkové poistenie podľa stanoveného plánu sú zaúčtované ako náklady vo výkaze ziskov a strát.

### Záväzky z obchodného styku a ostatné záväzky

Záväzky z obchodného styku a ostatné záväzky sú vedené v ich menovitej hodnote.

### Cudzia mena

Transakcie v cudzích menách sú prepočítané do vykazovanej meny výmenným kurzom platným v deň uskutočnenia transakcie. Ku dňu, ku ktorému sa účtovná závierka zostavuje sú aktíva a pasíva v cudzej mene prepočítané výmenným kurzom platným v ten deň. Výsledné kurzové rozdiely, realizované i nere realizované, sú zohľadnené vo výkaze ziskov a strát.

### Vykazovanie výnosov

Výnosy z predaja služieb sú zaúčtované vo výkaze ziskov a strát na základe transakcií (prelety a priblíženia) ukončených ku dňu, ku ktorému sa účtovná závierka zostavuje.

**Operatívny nájom**

Platby uskutočnené v rámci operatívneho nájmu sa účtujú do nákladov rovnomerne počas doby trvania nájmu.

**Finančné náklady, netto**

Finančné náklady, netto zahŕňajú úroky z úverov a pôžičiek, počítané metódou efektívnej úrokovej sadzby, ako aj úroky prijaté z prostriedkov uložených na bankových účtoch. Taktiež zahŕňajú aj kurzové rozdiely a ostatné výnosy z investovaných prostriedkov.

**Daň z príjmov**

Daň z príjmov za bežný rok pozostáva zo splatnej a odloženej dane.

Splatná daň z príjmov je vypočítaná na základe zdaniteľných príjmov za rok s použitím sadzby dane platnej ku dňu, ku ktorému sa účtovná závierka zostavuje a prípadnej úpravy daňového záväzku z minulých rokov.

Odložená daň je vypočítaná pomocou metódy záväzkov z dočasných rozdielov medzi účtovnou hodnotou pre účely finančného vykazovania a sumami použitými pre daňové účely. Odložená daň je vypočítaná na základe sadzby dane, ktorá sa očakáva ako platná v čase, keď bude pohľadávka realizovaná alebo záväzok uhradený, pričom sa použila sadzba dane alebo daňové zákony platné ku dňu, ku ktorému sa účtovná závierka zostavuje.

Odložená daňová pohľadávka je vykázaná iba vo výške, v akej je pravdepodobné, že budú v budúcnosti existovať zdaniteľné zisky, oproti ktorým bude možné túto pohľadávku použiť. Odložená daňová pohľadávka je znížená v rozsahu, v ktorom už nie je pravdepodobné, že sa v budúcnosti bude realizovať.

**2. DLHODOBÝ HMOTNÝ MAJETOK**

<b>v tisícoch Sk</b>	<b>Pozemky a budovy</b>	<b>Stroje a zariadenia</b>	<b>Nedokončené investície</b>	<b>Spolu</b>
<b>Obstarávacia cena</b>				
1. január 2003	519 394	1 596 248	40 287	2 155 929
Prírastky	3 080	85 638	69 318	158 036
Úbytky	(69)	(19 637)	-	(19 706)
31. december 2003	<u>522 405</u>	<u>1 662 249</u>	<u>109 605</u>	<u>2 294 259</u>
<b>Oprávky a zníženie hodnoty</b>				
1. január 2003	118 070	1 233 021	-	1 351 091
Odpisy	14 032	111 479	-	125 511
Zníženie hodnoty pozemku	-	-	-	-
Úbytky	(69)	(19 637)	-	(19 706)
31. december 2003	<u>132 033</u>	<u>1 324 863</u>	-	<u>1 456 896</u>
<b>Zostatková cena</b>				
<b>1. január 2003</b>	<b><u>401 324</u></b>	<b><u>363 227</u></b>	<b><u>40 287</u></b>	<b><u>804 838</u></b>
<b>31. december 2003</b>	<b><u>390 372</u></b>	<b><u>337 386</u></b>	<b><u>109 605</u></b>	<b><u>837 363</u></b>

Strata zo zníženia hodnoty pozemkov bola zaúčtovaná v roku 2002 vo výkaze ziskov a strát v položke Ostatné prevádzkové náklady. Vzťahuje sa k pozemkom obstaraným v rokoch 1995 a 1996 za účelom plánovanej výstavby, ktorá bola následne zrušená (pozri bod 12).

## 3. DLHODOBÝ NEHMOTNÝ MAJETOK

<b>v tisícoch Sk</b>	<b>Software</b>
<b>Obstarávacia cena</b>	
1. január 2003	235 129
Prírastky	5 787
Úbytky	(335)
31. december 2003	<u>240 581</u>
<b>Oprávky</b>	
1. január 2003	202 818
Odpisy	28 279
Úbytky	(335)
31. december 2003	<u>230 762</u>
<b>Zostatková cena</b>	
<b>1. január 2003</b>	<b><u>32 311</u></b>
<b>31. december 2002</b>	<b><u>9 819</u></b>

## 4. ODLOŽENÁ DAŇOVÁ POHLADÁVKA A ZÁVÄZOK

Odložená daňová pohľadávka a záväzok k 31. decembru 2003 a 2002 sa vzťahujú k položkám uvedeným v nasledujúcej tabuľke:

<b>v tisícoch Sk</b>	<b>Pohľadávka</b>		<b>Záväzok</b>		<b>Netto</b>	
	<b>2003</b>	<b>2002</b>	<b>2003</b>	<b>2002</b>	<b>2003</b>	<b>2002</b>
Dlhodobý hmotný a nehmotný majetok	6 019	43 077	-	-	6,019	43 077
Zásoby	4 707	5 253	-	-	4 707	5 253
Pohľadávky	17 057	24 791	(3 155)	(2 382)	13 901	22 409
Úročené úvery	913	10 714	(3 146)	(2 119)	(2 232)	8 595
Rezerva na obchodné	6 886	-	-	-	6 886	-
Záväzky	188	112	-	-	188	112
Odložená daňová pohľadávka/ (záväzok)	35 770	83 947	(6 031)	(4 501)	29 469	79 446
Vzájomné započítanie dane	(6 301)	(4 501)	6 301	4 501	-	-
Opravná položka	-	(79 446)	-	-	-	(79 446)
Odložená daň, netto	29 469	-	-	-	29 469	-

V roku 2002 podnik neúčtoval o odloženej daňovej pohľadávke v dôsledku neistoty, či v budúcnosti bude k dispozícii dostatočne vysoký zdaniteľný zisk, z ktorého by bolo možné daňovú pohľadávku vyrovnáť. Na výpočet odloženej daňovej pohľadávky k 31. decembru 2003 bola použitá 19 % sadzba dane (2002: 25 %).

**5. ZÁSoby**

<b>v tisícoch Sk</b>	<b>2003</b>	<b>2002</b>
Náhradné diely a materiál	41 001	34 849
Opravná položka k pomalyobrátkovým zásobám	(21 886)	(18 656)
	<b>19 115</b>	<b>16 193</b>

**6. POHLADÁVKY Z OBCHODNÉHO STYKU A OSTATNÉ POHLADÁVKY**

<b>v tisícoch Sk</b>	<b>2003</b>	<b>2002</b>
Pohľadávky z obchodného styku	310 295	294 454
Opravná položka k pochybným a nedobytným pohľadávkam	(89 772)	(9 164)
Poskytnuté preddavky	3 878	889
Pohľadávky voči daňovému úradu z titulu DPH	3 070	10 539
Zaplatený preddavok - EUROCONTROL členský príspevok	-	23 760
Preddavok na nájomné	-	2 266
Ostatné pohľadávky a náklady budúcich období	<u>2 978</u>	<u>5 005</u>
	<b>230 449</b>	<b>237 479</b>

**7. VLASTNÉ IMANIE****Základné imanie**

Kapitál podniku tvorí účtovná hodnota čistých aktív, ktoré do podniku vložil štát v čase jeho založenia dňa 1. januára 1993 po rozdelení na Českú a Slovenskú letovú prevádzku, vo výške 258 454 tisíc Sk a následnom peňažnom vklade vo výške 221 330 tisíc Sk. Pri transformácii podniku z príspevkovej organizácie na štátny podnik k 1. januáru 2000 bolo zvýšené základné imanie podniku o štatutárne fondy, ktoré k uvedenému dátumu predstavovali 530 673 tisíc Sk, na čiastku 1 010 457 tisíc Sk.

V roku 2002 bolo základné imanie podniku zvýšené o 152 626 tisíc Sk prevodom z ostatných kapitálových fondov. Zvýšenie základného imania bolo schválené dozornou radou dňa 28. augusta 2002. Základné imanie k 31. decembru 2002 bolo 1 163 083 tisíc Sk. V roku 2003 sa neuskutočnili žiadne zmeny.

**Ostatné kapitálové fondy**

Dňa 23. – 24. júna 2003 dozorná rada podniku rozhodla o prídelení do fondu rozvoja vo výške 57 000 tisíc Sk zo zisku vytvoreného v roku 2002. K 31. decembru 2003 podnik vykázal ostatné kapitálové fondy vo výške 79 616 tisíc Sk. Tieto fondy nie sú k dispozícii na rozdelenie.

**Zákonný rezervný fond**

Zvýšenie zákonného rezervného fondu vo výške 5 801 tisíc Sk bolo schválené dozornou radou dňa 23. – 24. júna 2003. K 31. decembru 2003 podnik vykázal zákonný rezervný fond vo výške 18 352 tisíc Sk. Tento fond nie je k dispozícii na rozdelenie a mal by byť použitý ako rezerva na krytie prípadných budúcich strát z obchodných aktivít.

**8. ÚROČENÉ ÚVERY A PÔŽIČKY**

<b>v tisícoch Sk</b>	<b>2003</b>	<b>2002</b>
Investičný úver od Európskej investičnej banky	309 586	397 612
Mínus: krátkodobá časť	(77 397)	(79 522)
	<b>232 189</b>	<b>318 090</b>

Úver bol poskytnutý v USD a EUR a je splatný v šiestnástich polročných splátkach od februára 2000. K 31. decembru 2003 predstavovala nesplatená istina čiastku vo výške EUR 7 007 483 (2002: EUR 8 759 354) a USD 642 500 (2002: USD 803 125).

Podmienky a splátkový kalendár dlhodobého úveru sú nasledovné:

<b>v tisícoch Sk</b>	<b>Spolu</b>	<b>2005</b>	<b>2006</b>	<b>2007</b>
Zabezpečené bankové úvery:				
EUR - pevný úrok od 4,23 % do 7 % p.a.	216 326	72 109	72 109	72 108
USD - prevný úrok 6,35 % p.a.	<u>15 863</u>	<u>5 288</u>	<u>5 288</u>	<u>5 287</u>
<b>Spolu</b>	<b><u>232 189</u></b>	<b><u>77 397</u></b>	<b><u>77 397</u></b>	<b><u>77 395</u></b>

Úver od Európskej investičnej banky vo výške 309 586 tisíc Sk (2002: 397 612 tisíc Sk) je zabezpečený garanciou vlády Slovenskej republiky.

## 9. REZERVA NA ODCHODNÉ

<b>v tisícoch Sk</b>	<b>2003</b>	<b>2002</b>
<b>Súčasná hodnota zamestnaneckých požitkov - odchodného</b>	<b><u>36 244</u></b>	<b><u>—</u></b>

Podľa kolektívnej zmluvy podnik vypláca svojim zamestnancom odchodné pri odchode do starobného dôchodku. Každému zamestnancovi, ktorý odpracoval v podniku 10 rokov a menej, prináleží odchodné vo výške trojnásobku priemernej mesačnej mzdy. Ak zamestnanec odpracoval viac ako 10 rokov odchodné sa zvyšuje na štvornásobok priemernej mesačnej mzdy.

## 10. ZÁVÄZKY Z OBCHODNÉHO STYKU A OSTATNÉ ZÁVÄZKY

<b>v tisícoch Sk</b>	<b>2003</b>	<b>2002</b>
Záväzky z obchodného styku	4 771	43 263
Záväzky voči zamestnancom a sociálnym inštitúciám	37 721	34 177
Zrážkové a iné dane zamestnancov	12 282	11 090
Nezaplatené úroky z úverov	5 928	7 629
Sociálny fond (pozri nižšie)	43 733	38 986
Ostatné záväzky a výnosy budúcich období	<u>29 397</u>	<u>19 882</u>
	<b><u>133 832</u></b>	<b><u>155 027</u></b>

Podnik je v zmysle Kolektívnej zmluvy povinný prispievať zamestnancom na kapitálové životné poistenie zo sociálneho fondu, pričom minimálna čiastka dohodnutá s poisťovnou, ktorú je podnik povinný uhradiť predstavuje 3 tisíc Sk ročne na zamestnanca. V roku 2003 podnik prispel na kapitálové životné poistenie čiastkou 10 474 tisíc Sk (2002: 9 635 tisíc Sk). V roku 2003 podnik čiastočne prispel zo sociálneho fondu aj na doplnkové dôchodkové poistenie zamestnancov čiastkou 270 tisíc Sk (2002: 398 tisíc Sk) (pozri bod 10).

## 11. MZDOVÉ NÁKLADY

<b>v tisícoch Sk</b>	<b>2003</b>	<b>2002</b>
Mzdy	420 355	389 606
Povinné sociálne poistenie	66 478	65 785
Doplnkové dôchodkové poistenie	36 244	-
Povinné príspevky do sociálneho fondu zamestnancov	17 855	16 419
Dodatočný príspevok do sociálneho fondu	12 638	13 302
Odmeny členom dozornej rady	<u>2 155</u>	<u>1 918</u>
	<b><u>570 725</u></b>	<b><u>517 030</u></b>

Priemerný počet zamestnancov počas roka 2003 bol 495 (2002: 508) vrátane 8 riaditeľov (2002:8).

Podnik má stanovený plán príspevkov pre zamestnancov (zamestnanecké plnenia) na doplnkové dôchodkové poistenie. V roku 2003 podnik prispel na doplnkové dôchodkové poistenie čiastkou 18 125 tisíc Sk (2002: 16 817 tisíc Sk), čo predstavuje 6 % pre radiacích zamestnancov letovej revádzky, 3 % z hrubej mzdy zamestnancov zamestnaných na dobu neurčitú a 1 - 2 % z hrubej mzdy zamestnancov zamestnaných na dobu určitú. Čiastka 17 855 tisíc Sk (2002: 16 419 tisíc Sk) je zaúčtovaná vo výkaze ziskov a strát ako náklad a čiastka 270 tisíc (2002: 398 tisíc Sk) bola zaplatená zo sociálneho fondu.

Dodatočný príspevok do sociálneho fondu bol uskutočnený na základe rozhodnutia dozornej rady spoločnosti dňa 23. – 24. júna 2003.

## 12. OSTATNÉ PREVÁDZKOVÉ NÁKLADY

<b>v tisícoch Sk</b>	<b>2003</b>	<b>2002</b>
Členské poplatky EUROCONTROL	95 740	66 156
Telekomunikačné poplatky	35 186	37 725
Poistenie	32 381	30 529
Spotreba náhradných dielov a materiálu	30 227	31 726
Meteorologické služby	26 500	26 500
Opravy a údržba	25 616	27 517
Poplatky za údržbu technického software	26 069	8 517
Cestovné	16 355	15 985
Nájomné priestorov	14 030	15 571
Štátna letecká inšpekcia	13 102	13 490
Ostatné služby	29 424	36 420
Školenie	3 573	6 325
Strata zo zníženia hodnoty aktív (bod 2)	-	18 530
Opravná položka k náhradným dielom	3 230	6 976
Opravná položka (rozpustenie) a odpis pochybných a nedobytných pohľadávok	2 074	(6 165)
Ostatné prevádzkové náklady	<u>5 056</u>	<u>5 918</u>
	<b><u>355 613</u></b>	<b><u>338 720</u></b>

POZNÁMKY K SPRÁVE NEZÁVISLEHO AUDITÓRA KPMG

V roku 2003 sa výrazne zvýšili členské poplatky platené spoločnosti EUROCONTROL. Príspevky sú počítané vždy vopred na základe stanovených faktorov, ktorými sú hrubý domáci produkt krajiny alebo počet preletov. Oba uvedené faktory v roku 2003 vzrástli a tiež sa očakáva ich rast v nasledujúcich rokoch.

Strata zo zníženia hodnoty aktív sa vzťahuje k pozemkom obstaraným v rokoch 1995 a 1996 za účelom plánovanej výstavby, ktorá bola následne zrušená.

## 13. FINANČNÉ NÁKLADY, NETTO

<b>v tisícoch Sk</b>	<b>2003</b>	<b>2002</b>
Výnosové úroky	<u>15 315</u>	<u>11 533</u>
Nákladové úroky	(19 420)	(24 709)
Kurzové straty, netto	<u>(8 505)</u>	<u>(7 691)</u>
Finančné náklady spolu	<u>(27 925)</u>	<u>(32 400)</u>
<b>Finančné náklady, netto</b>	<b><u>(12 610)</u></b>	<b><u>(20 867)</u></b>

#### 14. ODSÚHLASENIE SKUTOČNEJ DAŇOVEJ SADZBY

Splatná daň z príjmov bola vypočítaná podľa účtovných a daňových predpisov platných v Slovenskej republike vo výške 25% (2002:25%) zo základu dane a odložená daň vo výške 19% (2002: 25%). Rozdiel medzi skutočnou sadzbou dane a sadzou dane podľa zákona je spôsobený trvalými a dočasnými rozdielmi, ktoré vznikli zahrnutím určitých výnosových a nákladových položiek do účtovného zisku, ktoré nie sú zahrnuté do výpočtu základu dane. Odsúhlasenie účtovného a daňového základu je uvedené v nasledujúcej tabuľke:

<b>v tisícoch Sk</b>	<b>2003</b>	<b>2003</b>	<b>2002</b>	<b>2002</b>
Zisk pred zdanením		<b>233 258</b>		<b>58 607</b>
Vypočítaná daň z príjmov	25 %	58 315	25%	14 652
Daňovo neuznatelné náklady	3 %	6 586	14 %	8 271
Nezdaňované výnosy	(2 %)	(5 814)	(2 %)	(917)
Dočasné rozdiely	<u>(28 %)</u>	<u>(64 168)</u>	<u>(9 %)</u>	<u>(5 213)</u>
	<b>2 %</b>	<b>3 980</b>	<b>28 %</b>	<b>16 792</b>

Daň z príjmov zaúčtovaná vo výkaze ziskov a strát je uvedená v nasledujúcej tabuľke:

<b>v tisícoch Sk</b>	<b>Bod</b>	<b>2003</b>	<b>2002</b>
Splatná daň z príjmov		33 449	16 793
Odložený daňový výnos	4	<u>(29 469)</u>	—
<b>Spolu daň z príjmov vo výkaze ziskov a strát</b>		<b>3 980</b>	<b>16 793</b>

#### 15. TRANSAKČIE SO SPRIAZNENÝMI OSOBAMI

V roku 2003 boli členom riadiacich orgánov štátneho podniku vyplatené mzdy a odmeny vo výške 17 499 tisíc Sk (2002: 14 632 tisíc Sk). Členom dozorného orgánu štátneho podniku boli v roku 2003 vyplatené mzdy a odmeny vo výške 8 246 tisíc Sk (2002:9 449 tisíc Sk).

#### 16. PRÍPADNÉ ĎALŠIE ZÁVÄZKY

##### Kapitálové záväzky

K 31. decembru 2003 mal podnik uzatvorené zmluvy na nákup dlhodobého majetku v celkovej hodnote približne 161 294 tisíc Sk (2002: 42 595 tisíc Sk).

##### Záväzky z nájomných zmlúv

Podnik podpísal päťročnú zmluvu o nájme nebytových priestorov od roku 2000. Minimálne ročné nájomné predstavuje 9 533 tisíc Sk ročne.

##### Kapitálové životné poistenie pre zamestnancov

Na základe zmluvy o kapitálovom životnom poistení pre zamestnancov je podnik povinný prispievať zo sociálneho fondu minimálne 3 tisíc Sk na každého zamestnanca ročne.

#### 17. FINANČNÉ NÁSTROJE

V rámci vykonávania bežnej podnikateľskej činnosti je podnik vystavovaný úverovým, úrokovým a kurzovým rizikám.

##### Úverové riziko

Podnik je vystavený potenciálnemu riziku nezaplatenia pohľadávok a pri investovaní peňažných prostriedkov. Riziko



nezaplatenia pohľadávok z obchodného styku je diverzifikované v dôsledku širokej zákaznickej základne. Na pochybné pohľadávky je vytvorená primeraná opravná položka. Peňažné prostriedky podniku sú uložené v medzinárodných bankách pôsobiacich na Slovensku. Maximálne úverové riziko predstavuje účtovná hodnota jednotlivých finančných aktív podniku uvedených v súvahe.

#### Riziko zmeny úrokovej sadzby

Hospodársky výsledok, ako aj peňažné toky z prevádzkovej činnosti nie sú priamo ovplyvnené zmenami úrokových sadzieb na trhu. Úvery, ktoré podnik spláca majú pevnú úrokovú sadzbu, čo znižuje riziko podniku vyplývajúce zo zmien úrokových sadzieb.

#### Kurzové riziko

Kurzové riziko vzniká v dôsledku zmien kurzov cudzích mien a jeho vplyvu na hodnotu finančných aktív a záväzkov.

Podnik je vystavený kurzovému riziku pri výnosoch, nákladoch a úveroch, ktoré sú v iných menách ako slovenská koruna. Hlavnou menou predstavujúcou toto riziko je Euro. Vystavenie sa riziku zmeny kurzov cudzích mien je limitované tým, že zároveň výnosy, náklady aj úvery podniku sú realizované v zahraničnej mene. Rozdelenie úverov na Euro a dolárové je uvedené v bode 8. Hlavné meny, z ktorých vyplýva kurzové riziko vo vzťahu k predajom a nákupom, sú uvedené v nasledujúcej tabuľke:

<u>% z</u>	<b>2003</b>		<b>2002</b>	
	<u>Výnosy</u>	<u>Náklady</u>	<u>Výnosy</u>	<u>Náklady</u>
slovenská koruna	5 %	55 %	4 %	70 %
Euro	95 %	45 %	96 %	29 %
americký dolár	-	-	-	<u>1 %</u>
	<b><u>100 %</u></b>	<b><u>100 %</u></b>	<b><u>100 %</u></b>	<b><u>100 %</u></b>

#### Reálna hodnota

Účtovná hodnota finančných nástrojov (peňažných prostriedkov a peňažných ekvivalentov, pohľadávok záväzkov a úverov) sa približne rovná ich reálnej hodnote.

### **18. Porovnateľné údaje**

Niektoré údaje za minulé obdobie boli reklasifikované tak, aby boli porovnateľné s údajmi uvedenými v účtovnej závierke za bežné účtovné obdobie.

ACC	Area Control Centre - Oblastné stredisko riadenia letovej prevádzky
AFTN	Aeronautical Fixed Telecommunication Network - Letecká pevná telekomunikačná sieť
AIP	Aeronautical Information Publication - Letecká informačná príručka
AIS	Aeronautical Information Service - Letecká informačná služba
APP	Approach Control Unit - Približovacie stanovište riadenia letovej prevádzky
ATM	Air Traffic Management - Usporiadanie letovej prevádzky
CEATS	Central European Air Traffic Services Stredoeurópske oblastné stredisko letových prevádzkových služieb pre horný vzdušný priestor
DR	Supervisory Board - Dozorná rada
EAD	European AIS Database - Európska databáza LIS
EATMP	European Air Traffic Management Program - Európsky program usporiadania letovej prevádzky
ECAC	European Civil Aviation Conference - Európska konferencia o civilnom letectve
EIB	European Investment Bank - Európska investičná banka
EUROCONTROL	European Organisation for the Safety of Air Navigation Európska organizácia pre bezpečnosť letovej prevádzky
ICAO	International Civil Aviation Organization - Medzinárodná organizácia civilného letectva
LIS	Aeronautical Information Services - Letecká informačná služba
LPS SR, š. p.	Letové prevádzkové služby Slovenskej republiky, štátny podnik
LÚ SR	Letecký úrad Slovenskej republiky
MDPT SR	Ministerstvo dopravy, pôšt a telekomunikácií Slovenskej republiky
MO SR	Ministerstvo obrany Slovenskej republiky
MV SR	Ministerstvo vnútra Slovenskej republiky
MZ SR	Ministerstvo zdravotníctva Slovenskej republiky
RL	Regionálne letisko
RVSM	Reduced Vertical Separation Minimum - Zmenšené minimum vertikálneho rozostupu
SAR	Search and Rescue - Pátranie a záchrana
SSL	Slovenská správa letísk
TMA	Terminal Control Area - Koncová letisková riadená oblasť
TWR	Tower or Aerodrome Tower - Letisková riadiaca veža

Názov	Letové prevádzkové služby Slovenskej republiky, štátny podnik
Adresa firmy	Letisko M. R. Štefánika, 823 07 Bratislava, Slovenská republika
Právna forma	štátny podnik
Identifikačné číslo podniku	35 778 458
Základné imanie podniku	1 163 083 tis. Sk
Dátum vzniku	1. 1. 2000 na základe rozhodnutia Ministra dopravy, pôšt a telekomunikácií SR číslo 144/1999 zo 17. 11. 1999 o zrušení príspevkovej organizácie Riadenie letovej prevádzky SR dňom 31. 12. 1999
Štatutárny orgán	Ing. Roman Bíro - riaditeľ
Dozorná rada	JUDr. Martina Pastýriková - predseda Ing. Ivan Litvaj - podpredseda Dr. Jiřina Horňáková Ing. František Perutka Ing. Branko Šmilňák Ing. Silvia Czuczorová Viktor Svoboda Ing. Marián Šesták Peter Pajszer
Počet zamestnancov	498
Uloženie výročnej správy:	LPS SR, š.p. Letisko M.R. Štefánika, 823 07 Bratislava Obchodný register