

VÝROČNÁ SPRÁVA 2008



LPS SR

Letové prevádzkové služby Slovenskej republiky, štátny podnik

Air Navigation Services Provider

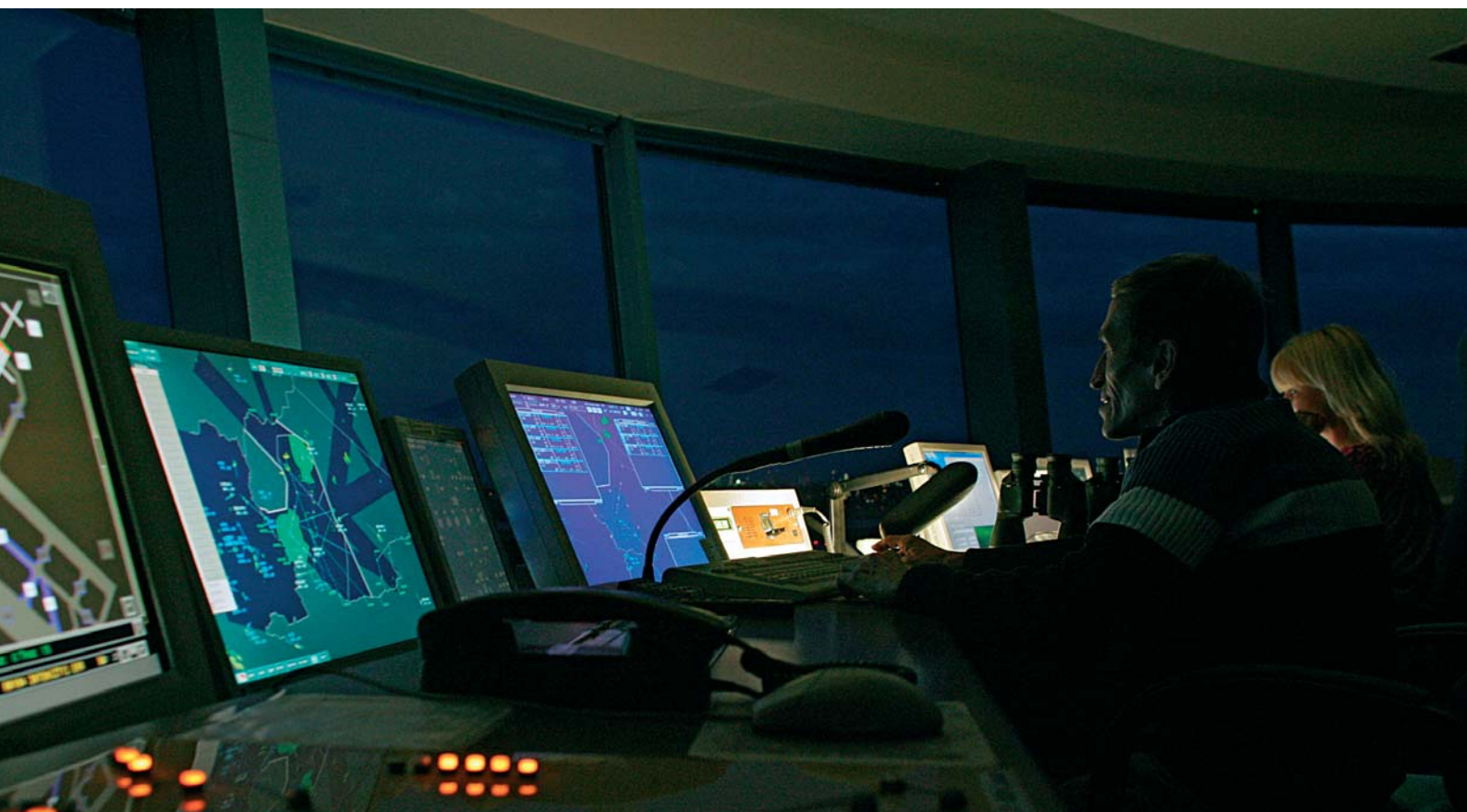
www.lps.sk





OBSAH

	Príhovor riaditeľa podniku	2
	Správa dozornej rady	3
	Aktivity podniku v roku 2008	4
	Pohľad do roka 2009	20
	Správa nezávislého audítora BDR	21
	Správa o overení súladu výročnej správy s účtovnou závierkou	22
	Súvaha k 31. 12. 2008 v tis. Sk	23
	Výkaz ziskov a strát v plnom rozsahu v tis. Sk k 31. 12. 2008	24
	Výkaz peňažných tokov v tis. Sk k 31. 12. 2008	25
	Správa nezávislého audítora KPMG (IFRS)	26
	Poznámky k účtovnej závierke	32
	Zoznam použitých skratiek	50





Príhovor riaditeľa podniku

Vážené dámy a vážení páni,

som rád, že môžem pri pohľade na uplynulý rok opäť konštatovať, že náš podnik stále patrí medzi ekonomicky silné a aktívne podniky na Slovensku a úlohu, ktorou je zabezpečovať efektívny a usporiadaný tok letovej prevádzky a poskytovať vysokokvalitné služby pri riadení letovej prevádzky pri dodržiavaní požadovanej úrovne bezpečnosti a minimálnych zdržaniach letov, dokáže plniť aj za sťažených podmienok celosvetovej finančnej krízy, ktorá sa v našich podmienkach prejavila v závere roka 2008 poklesom letovej prevádzky, nie však výrazným. Aj vďaka úsporným opatreniam prijatým už začiatkom októbra bol výsledok hospodárenia dosiahnutý v roku 2008 vo finančnom vyjadrení 118 121,8 tis. Sk.

Hospodárska kríza znížila dopyt po osobnej i nákladnej leteckej doprave. Ja však stále ostávam optimistom, pretože dlhodobé vyhliadky v tomto odvetví priemyslu vyzerajú stále pozitívne. Trend naznačuje, že v priebehu nasledujúcich 15 rokov sa objem leteckej dopravy zdvojnásobí, preto si dovoľím tvrdiť, že môžeme očakávať neustály rast. Jedným z pozitívnych znakov tohto trendu je napríklad aj snaha o liberalizovanie podmienok leteckej dopravy zo strany EÚ a Kanady.

Najvyššou prioritou nášho podniku je bezpečnosť pri poskytovaní letových prevádzkových služieb a ich technického zabezpečovania. Letectvo ako také vždy zahŕňalo aj riziká, ale v porovnaní s inými druhmi dopravy je tu stále najnižšia pravdepodobnosť výskytu vážnych nehôd a vďaka pokroku v technológii, školeniam, infraštruktúre kombinovanej s úsilím neustáleho zdokonaľovania, sme mohli obstáť aj v tých najnáročnejších skúškach a ak aj v minulosti boli pochybnosti, ukázali sa ako neopodstatnené.

V mesiaci október 2008 podnik dostal osvedčenie o schválení na výcvik personálu ATM v súlade s platnou legislatívou EÚ.

Výsledky našej činnosti potvrdzujú, že o naše služby bol a bude neustály záujem zo strany našich obchodných partnerov a to nás zaväzuje k udržaniu si vysokej úrovne našich služieb. Všetkým, ktorí prispievajú k udržaniu si dobrého mena nášho podniku, chcem poďakovať za pracovné úsilie a svoj odborný i ľudský potenciál, ktorý doň vkladajú.

Ing. Roman Bíro, PhD.
riaditeľ

Správa dozornej rady

Dozorná rada Letových prevádzkových služieb Slovenskej republiky, štátneho podniku na svojom zasadnutí dňa 21. apríla 2009 na základe overenia účtovnej závierky auditorskou spoločnosťou BDR, spol. s r.o., M. M. Hodžu č. 3, Banská Bystrica zhodnotila výsledok hospodárenia podniku za rok 2008 a konštatovala, že hospodárenie podniku je v súlade s platnými zákonmi a účtovnými predpismi a zostavená účtovná závierka spoločnosti Letové prevádzkové služby Slovenskej republiky, štátny podnik vyjadruje verne vo všetkých svojich súvislostiach majetkovú a finančnú situáciu k 31. 12. 2008 a výsledky jej hospodárenia za uvedený rok a je spracovaná v súlade so zákonom č. 431/2002 Z. z. o účtovníctve v znení neskorších predpisov a Postupmi účtovania platnými pre podnikateľské subjekty účtujúce v sústave podvojného účtovníctva pre rok 2008. Zároveň konštatovala, že bolo zabezpečené vyrovnané hospodárenie štátneho podniku.

Dozorná rada prerokovala návrh na rozdelenie výsledku hospodárenia po zdanení a podľa § 8 ods. 4 písm. a zákona č. 111/1990 Zb. o štátnom podniku v znení neskorších predpisov a v súlade s nariadením vlády SR č. 175/1993 o finančnom hospodárení štátnych podnikov schválila jeho rozdelenie tak, ako bolo navrhnuté.

Dozorná rada zároveň prerokovala správu o hospodárení podniku za rok 2008 pre zakladateľa a zobrala ju na vedomie.



Ing. František Perutka
predseda Dozornej rady
štátneho podniku Letové prevádzkové služby Slovenskej republiky

Aktivity podniku v roku 2008

Oblasť ATM

ACC Bratislava

V roku 2008 bol v porovnaní s rokom 2007 zaznamenaný celkový nárast trafovej letovej prevádzky o 6,3 %, keď celkový počet preletov vzrástol z 328 316 na 349 057.

V období január – apríl 2008 boli na ACC Bratislava aktivované tri sektory, od 1. mája 2008 boli štyri sektory, ktoré boli aktivované podľa potrieb prevádzky. Od júna bol plánovaný počet 5 sektorov, pričom sa využívali 4 sektory a aktivácia piateho závisela od požiadaviek prevádzky a vyťaženia sektorov. Piaty sektor bol v roku 2008 aktivovaný v troch prípadoch na obdobie cca 2 hodiny.

Od 8. mája 2008 boli zavedené nové trate a 1. júna 2008 bol zavedený do systému E2000 nový „softvérový release“.

Štyri aktívne sektory boli v prevádzke do 31. októbra, kedy sa prešlo na tri sektory v rámci stanovišťa do konca roka 2008.

V mesiacoch január až marec sa dokončoval proces (bezpečnostné štúdie, proces publikovania) prípravy na napriamovanie, zmenu a doladenie tratí ATS, zmeny hraníc sektorov a postupov na hranici sektorov „W-E“, ktoré by mali viesť k prevádzkovej efektívnosti, zvýšeniu úrovne bezpečnosti (zmenšenie počtu konfliktných miest, obojsmerné trate, rozdelenie tokov letovej prevádzky) a maximálnemu využitiu jeho kapacity. V tejto súvislosti boli zmenené a doplnené koordinačné postupy do LoA medzi LPS SR, š. p. a ĽLP ČR, š. p. a LPS SR, š. p. a HUNGAROCNTROL.

V procese prípravy bolo aj doladenie elektronickej medzisektorovej koordinácie vo FIR Bratislava, čo by malo zlepšiť koordináciu medzi sektormi a priepustnosť letovej prevádzky v jednotlivých sektoroch. Časová náročnosť vývoja technickej podpory, testovania, postupov a výcviku riadiacich letovej prevádzky si vyžiada enormné úsilie zavedenia tejto zmeny. Predpoklad dokončenia vývoja a zavedenia je v roku 2009.

V sledovanom období sa vyskytol jeden vážny incident a niekoľko udalostí, ktoré boli klasifikované ako incident alebo poruchy v letovej prevádzke, ktoré sa týkali zmenšenia minima rozostupu alebo technického zabezpečenia stanovišťa. Išlo o radarový systém, FDP a výpadok elektrickej siete. Tieto boli vyšetované a riešené priebežne odborom SAF.

V mesiacoch január až máj 2008 absolvovali všetci riadiaci letovej prevádzky teoretickú prípravu pre rok 2008. Minimálny požadovaný počet cvičení v rámci praktického udržiavacieho výcviku pre rok 2008 sa ukončil do 19. decembra 2008. V rámci dvoch týždňov na jar a piatich dní v zime prebiehal výcvik na sektorovej konfigurácii „W – E“, v ostatných výcvikových dňoch na jednom sektore.

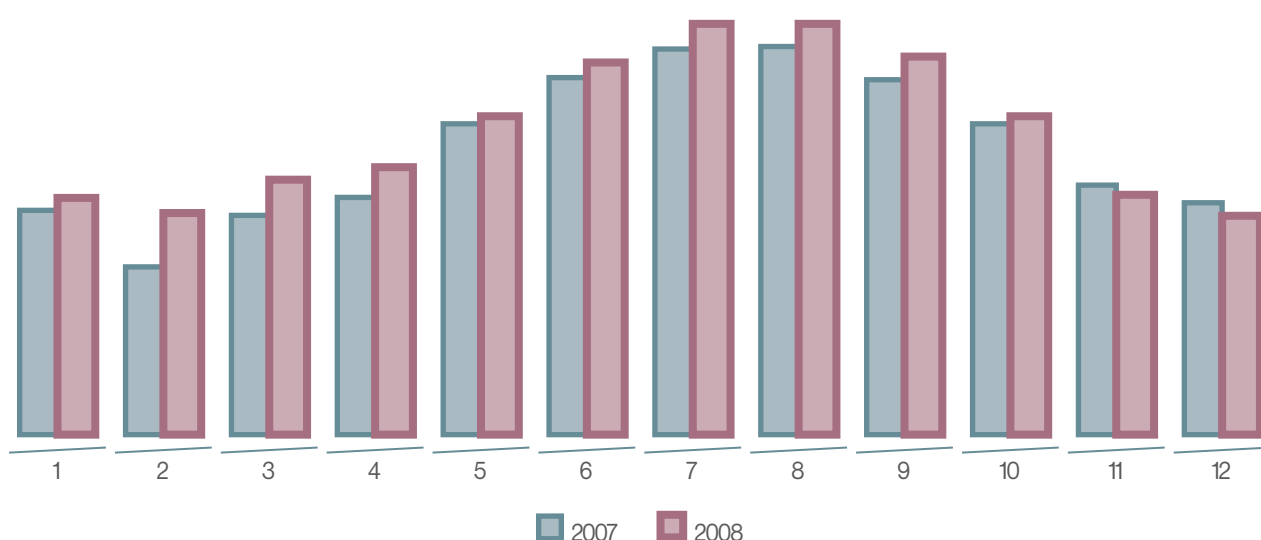
Teoretický výcvik za rok 2008 absolvovali aj zamestnanci v dispečerských a asistentkých funkciách.

Letová prevádzka - lety v pôsobnosti ACC Bratislava

Štatistika ANSP zaznamenaná systémom E2000 - členenie podľa druhu letu

Rok	Komerčné (COM)			Vojenské (MIL)			Ostatné (OTH)			Celkom
	IFR	VFR	Spolu	IFR	VFR	Spolu	IFR	VFR	Spolu	
1	20 149	1	20 150	1 289	0	1 289	931	182	1 113	22 552
2	18 900	0	18 900	1 104	0	1 104	979	270	1 249	21 253
3	21 359	7	21 366	1 586	2	1 588	1 018	358	1 376	24 330
4	22 267	9	22 276	1 400	10	1 410	1 134	665	1 799	25 485
5	27 018	8	27 026	1 422	12	1 434	1 274	879	2 153	30 613
6	31 683	3	31 686	1 389	19	1 408	1 555	1 012	2 567	35 661
7	35 841	16	35 857	1 349	6	1 355	1 308	805	2 113	39 325
8	35 688	7	35 695	1 441	9	1 450	1 329	968	2 297	39 442
9	32 495	0	32 495	1 625	26	1 651	1 354	711	2 065	36 211
10	27 231	1	27 232	1 419	9	1 428	1 243	467	1 710	30 370
11	20 246	7	20 253	1 256	2	1 258	971	405	1 376	22 887
12	18 629	0	18 629	1 257	1	1 258	818	223	1 041	20 928
2008	311 506	59	311 565	16 537	96	16 633	13 914	6 945	20 859	349 057

Porovnanie počtu pohybov celkom



APP/TWR Štefánik a TWR Piešťany

Obe stanovišťa organizačne spadajú pod jedného vedúceho. Hlavnou aktivitou zamestnancov stanovišť APP/TWR Štefánik a TWR Piešťany v roku 2008 bolo rozširovanie a skvalitňovanie poskytovania letových prevádzkových služieb.

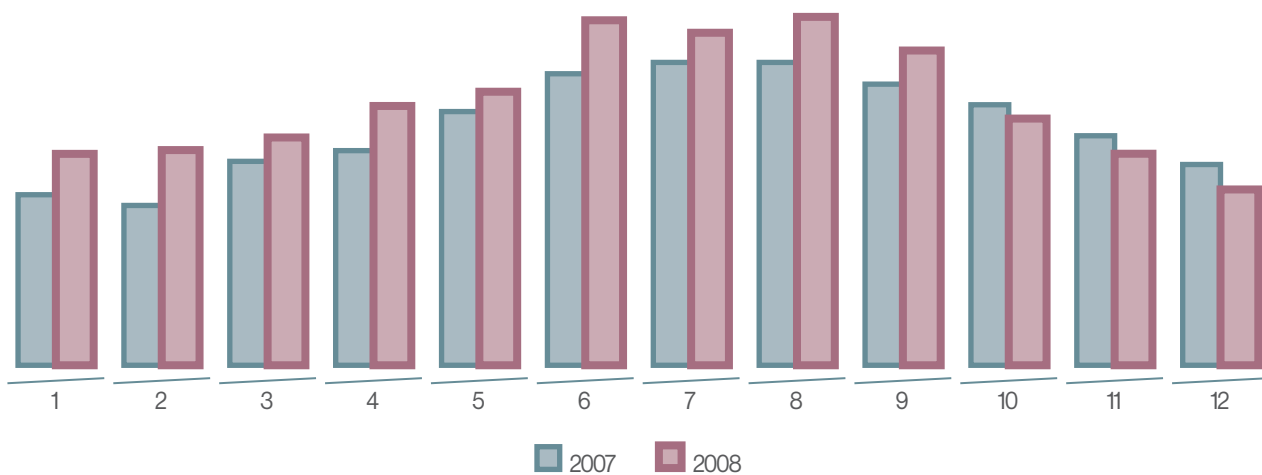
V rámci zvyšovania odbornej úrovne a kvalifikácie v roku 2008 získalo 5 zamestnancov stanovišť APP/TWR Štefánik kvalifikáciu riadiaceho letovej prevádzky, 1 získal doložku na funkciu inštruktor OJT a 1 oprávnenie na výkon asistentných funkcií.

Porovnanie počtu pohybov na Letisku M. R. Štefánika za rok 2008 (36 178) s rovnakým obdobím predchádzajúceho roka vykázalo nárast o 9,1%. K tomuto číslu treba pripočítať prelety CTR a TMA odriadené stanovišťami APP/TWR Štefánik v počte 15 853. V konečnom dôsledku to znamená, že APP/TWR Štefánik poskytlo svoje služby 52 031 letom, čo predstavovalo oproti predchádzajúcemu roku celkový nárast o 10,6 %.

BRATISLAVA

Mesiac Rok	Letiskové lety									Prelety CTR/TMA				NoM
	Miestne (L)			Štandardné (S)			Cvičné (T)			NoAM	IFR	VFR	NoOF	
	IFR	VFR	Spolu	IFR	VFR	Spolu	IFR	VFR	Spolu					
1	32	12	44	2 219	110	2 329	121	7	128	2 501	941	39	980	3 481
2	28	8	36	2 165	171	2 336	74	62	136	2 508	1035	46	1081	3 589
3	84	14	98	2 209	203	2 412	116	76	192	2 702	951	80	1031	3 733
4	72	46	118	2 306	320	2 626	165	63	228	2 972	1171	142	1313	4 285
5	76	12	88	2 433	375	2 808	181	27	208	3 104	1214	202	1416	4 520
6	28	30	58	3 374	412	3 786	96	28	124	3 968	1453	249	1702	5 670
7	51	14	65	3 242	326	3 568	84	64	148	3 781	1474	173	1647	5 428
8	108	34	142	3 182	412	3 594	126	20	146	3 882	1592	253	1845	5 727
9	48	12	60	3 051	285	3 336	130	22	152	3 548	1452	189	1641	5 189
10	48	50	98	2 399	176	2 575	49	32	81	2 754	1181	115	1296	4 050
11	52	30	82	1 993	184	2 177	40	22	62	2 321	1070	79	1149	3 470
12	76	8	84	1 838	113	1 951	102	0	102	2 137	700	52	752	2 889
2008	703	270	973	30 411	3 087	33 498	1 284	423	1 707	36 178	14 234	1 619	15 853	52 031

Porovnanie počtu pohybov

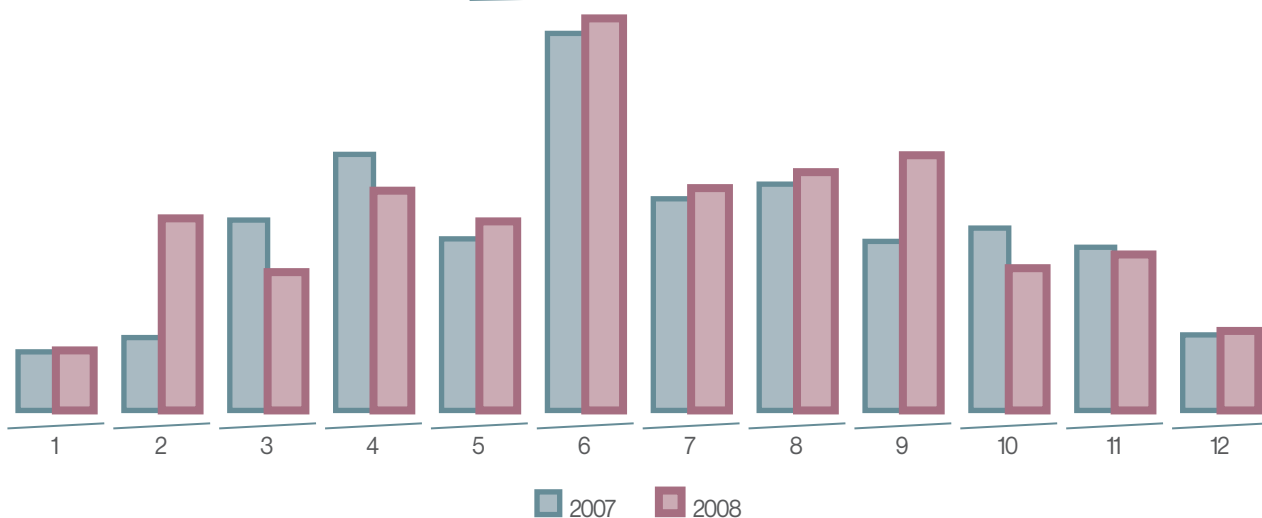


Porovnanie počtu pohybov na Letisku Piešťany za rok 2008 (1 896) s rovnakým obdobím predchádzajúceho roka vykázalo pokles o 1,3 %. Spolu s preletmi CTR a TMA (1 355) to bolo 3 251 letov, čo predstavuje celkovo nárast o 6,7 %.

PIEŠŤANY

Mesiac Rok	Letiskové lety										Prelety CTR/TMA			NoM
	Miestne (L)			Štandardné (S)			Cvičné (T)			NoAM	IFR	VFR	NoOF	
	IFR	VFR	Spolu	IFR	VFR	Spolu	IFR	VFR	Spolu					
1	0	2	2	32	15	47	5	10	15	64	0	26	26	90
2	0	2	2	61	17	78	50	73	123	203	0	70	70	273
3	32	6	38	25	24	49	4	34	38	125	0	72	72	197
4	0	0	0	38	18	56	8	65	73	129	2	180	182	311
5	0	2	2	30	36	66	15	49	64	132	0	138	138	270
6	15	125	140	68	83	151	26	61	87	378	3	173	176	554
7	37	4	41	34	23	57	2	99	101	199	1	116	117	316
8	5	0	5	27	19	46	2	114	116	167	0	170	170	337
9	0	4	4	54	41	95	26	60	86	185	0	178	178	363
10	0	0	0	29	21	50	7	36	43	93	0	111	111	204
11	48	4	52	33	11	44	17	42	59	155	1	66	67	222
12	0	0	0	23	15	38	6	22	28	66	0	48	48	114
	137	149	286	454	323	777	168	665	833	1896	7	1348	1355	3 251

Porovnanie počtu pohybov



TWR Žilina

Na stanovište TWR bol prijatý jeden zamestnanec na funkciu riadiaceho letovej prevádzky. V priebehu roka absolvoval odborný kurz, predpísané skúšky na leteckom úrade a pripravoval sa na záverečné preskúšanie, ktoré má absolvovať začiatkom roka 2009.

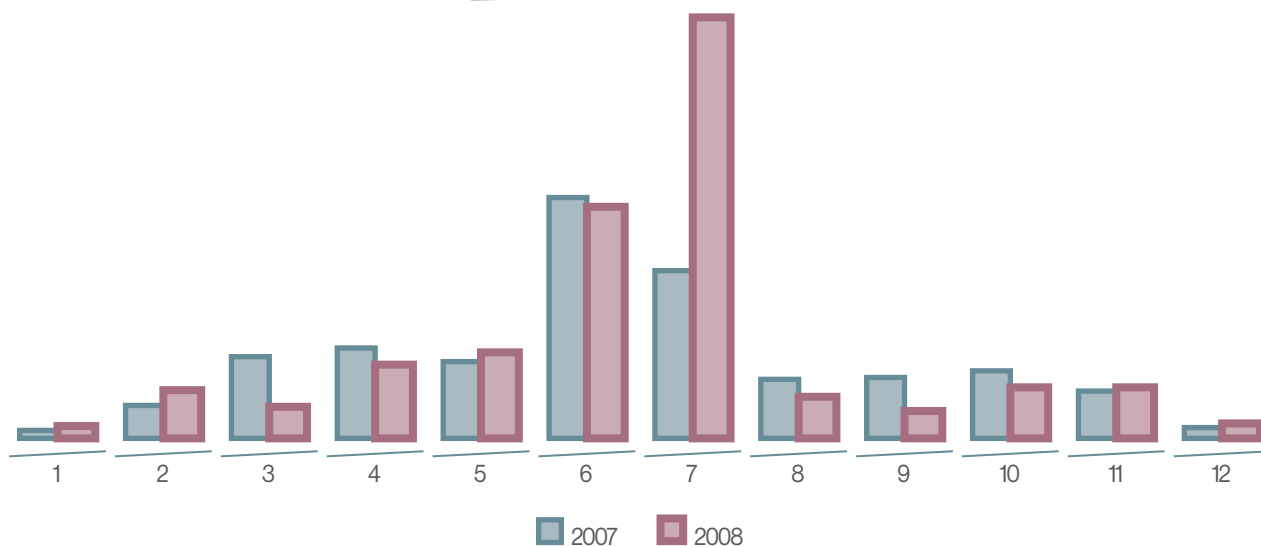
V porovnaní s predchádzajúcim rokom sa zvýšila prevádzka najmä letov IFR. V mesiaci marec 2008 sa linka ČSA (otvorená v júni 2005) rozšírila aj o ranné odlety v čase 05:00 h miestneho času a večerné priletý medzi 22:00 h – 23:00 h miestneho času.

Porovnanie počtu pohybov na Letisku Žilina za rok 2008 (12 676) s rovnakým obdobím predchádzajúceho roka vykázalo nárast o 15,3 %. Spolu s preletmi CTR a TMA (869) to bolo 13 545 letov, čo predstavuje celkovo nárast o 15,3 %.

ŽILINA

Mesiac Rok	Letiskové lety									Prelety CTR/TMA				NoM
	Miestne (L)			Štandardné (S)			Cvičné (T)			NoAM	IFR	VFR	NoOF	
	IFR	VFR	Spolu	IFR	VFR	Spolu	IFR	VFR	Spolu					
1	0	0	0	49	32	81	14	104	118	199	0	22	22	221
2	2	0	2	73	91	164	58	351	409	575	0	51	51	626
3	0	0	0	99	75	174	16	220	236	410	1	43	44	454
4	0	0	0	156	188	344	64	444	508	852	1	65	66	918
5	0	0	0	149	174	323	68	608	676	999	0	82	82	1081
6	2	2	4	150	211	361	8	2 268	2 276	2 641	5	120	125	2 766
7	0	0	0	145	467	612	32	4 232	4 264	4 876	1	91	92	4 968
8	0	0	0	107	118	225	12	189	201	426	1	124	125	551
9	0	2	2	165	60	225	0	37	37	264	2	122	124	388
10	0	0	0	159	104	263	24	329	353	616	1	47	48	664
11	2	0	2	132	132	264	12	334	346	612	1	46	47	659
12	0	0	0	89	31	120	6	80	86	206	5	38	43	249
2008	6	4	10	1473	1683	3 156	314	9 196	9 510	12 676	18	851	869	13 545

Porovnanie počtu pohybov



APP/TWR Košice

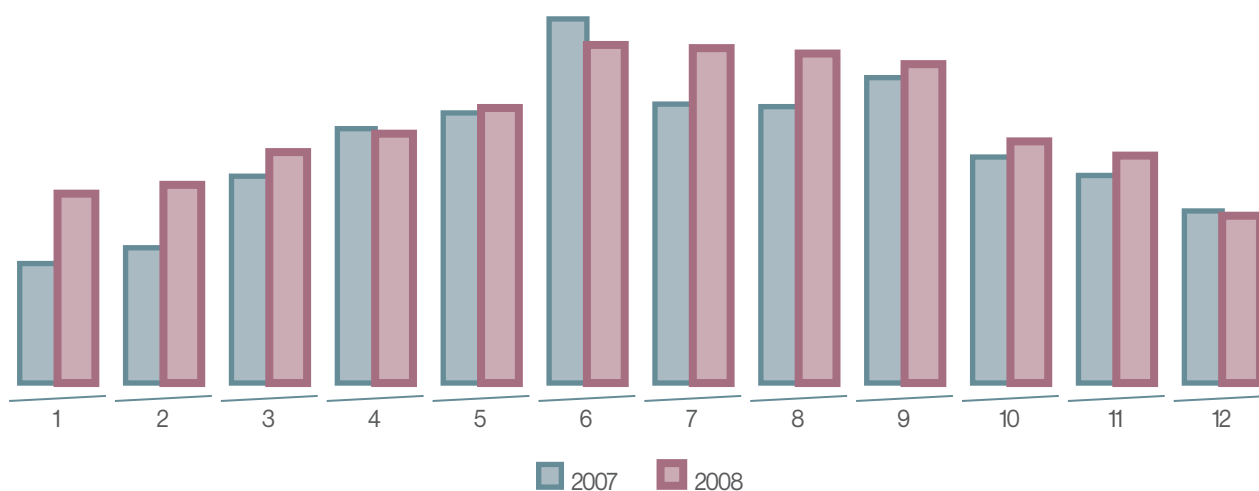
V rámci skvalitňovania poskytovania služieb sa od 21. júna 2008 letové prevádzkové služby na Letisku Košice poskytovali z budovy novej riadiacej veže. Približovacia a letisková služba riadenia sa poskytovala samostatne z dvoch riadiacich pracovísk.

Porovnanie počtu pohybov na Letisku Košice za rok 2008 (13 105) s rovnakým obdobím predchádzajúceho roka vykázalo nárast o 10,1%. Spolu s preletmi CTR a TMA (1572) to bolo 14 677 letov, čo predstavuje celkovo nárast o 10,4 %.

KOŠICE

Mesiac Rok	Letiskové lety										Prelety CTR/TMA			NoM
	Miestne (L)			Štandardné (S)			Cvičné (T)			NoAM	IFR	VFR	NoOF	
	IFR	VFR	Spolu	IFR	VFR	Spolu	IFR	VFR	Spolu					
1	0	20	20	816	38	854	0	0	0	874	2	28	30	904
2	0	52	52	756	38	794	11	16	27	873	4	60	64	937
3	6	74	80	792	77	869	3	33	36	985	10	100	110	1095
4	2	54	56	896	82	978	4	27	31	1065	14	111	125	1190
5	4	63	67	900	136	1036	0	32	32	1135	16	145	161	1296
6	2	95	97	969	227	1196	17	58	75	1368	20	201	221	1589
7	0	61	61	1114	185	1299	5	62	67	1427	22	133	155	1582
8	0	50	50	1053	210	1263	2	28	30	1343	29	188	217	1560
9	5	54	59	1067	192	1259	2	9	11	1329	15	156	171	1500
10	2	54	56	814	131	945	9	21	30	1031	6	110	116	1147
11	36	53	89	692	90	782	2	101	103	974	10	94	104	1078
12	2	20	22	637	27	664	0	15	15	701	7	91	98	799
2008	59	650	709	10 506	1433	11 939	55	402	457	13 105	155	1 417	1 572	14 677

Porovnanie počtu pohybov



TWR Poprad

Letové prevádzkové služby v TMA Poprad, CTR Tatry a na letisku Poprad – Tatry sa v roku 2008 poskytovali v upravenej prevádzkovej dobe MON – FRI 07:15 h – 22:00 h a SAT – SUN 07:15 h – 19:00 h miestneho času. Od 01. 11. 2008 bola na žiadosť prevádzkovateľa letiska upravená prevádzková doba služieb na MON – SUN 07:15 h – 19:00 h miestneho času na obdobie do konca roka 2008.

Na žiadosť leteckých prevádzkovateľov a prevádzkovateľa letiska bola upravovaná prevádzková doba nad rámec publikovanej najmenej v 51 prípadoch. Letové prevádzkové služby boli poskytované bez obmedzení a zdržaní zo strany TWR Tatry.

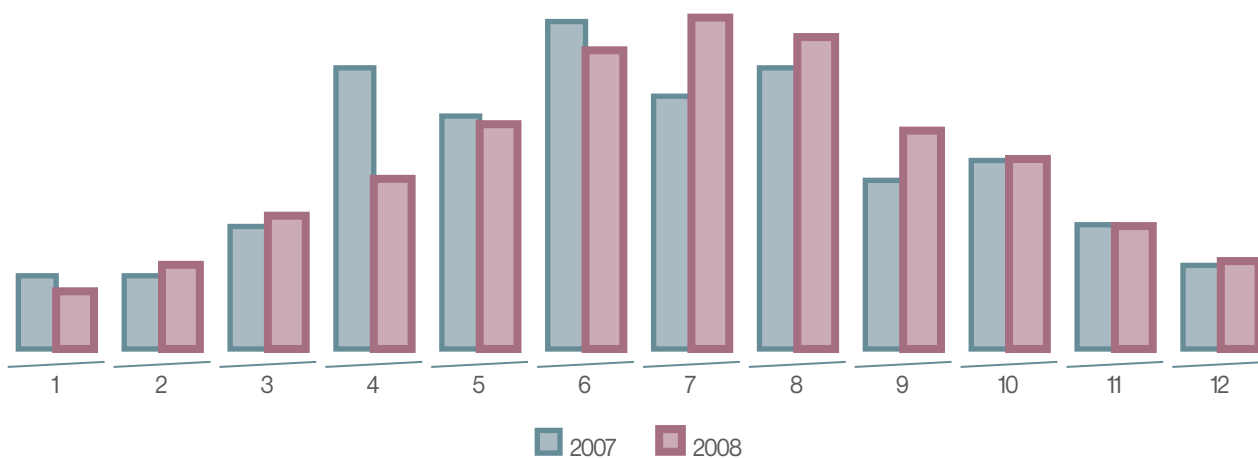
Na stanovište TWR bol prijatý jeden zamestnanec na funkciu riadiaceho letovej prevádzky. V priebehu roka absolvoval odborný kurz, predpísané skúšky na leteckom úrade a v mesiaci decembri teoretickú a procedurálnu časť praktickej skúšky.

Porovnanie počtu pohybov na Letisku Poprad – Tatry za rok 2008 (9 583) s rovnakým obdobím predchádzajúceho roka vykázalo nárast o 2,9%. Spolu s preletmi CTR a TMA (1752; pokles o 5,8 %) to bolo 11 335 letov, čo predstavuje celkovo nárast o 1,4 %.

POPRAD

Mesiac Rok	Letiskové lety									Prelety CTR/TMA				NoM
	Miestne (L)			Štandardné (S)			Cvičné (T)			NoAM	IFR	VFR	NoOF	
	IFR	VFR	Spolu	IFR	VFR	Spolu	IFR	VFR	Spolu					
1	0	16	16	191	29	220	10	24	34	270	2	30	32	302
2	4	8	12	172	86	258	22	85	107	377	3	52	55	432
3	2	40	42	115	72	187	26	388	414	643	7	41	48	691
4	10	36	46	130	203	333	18	255	273	652	6	207	213	865
5	33	164	197	120	139	259	7	478	485	941	6	188	194	1135
6	0	46	46	113	202	315	17	911	928	1289	9	206	215	1504
7	6	60	66	170	194	364	8	955	963	1393	3	269	272	1665
8	2	138	140	157	233	390	6	708	714	1244	3	318	321	1565
9	30	56	86	156	151	307	4	523	527	920	5	182	187	1107
10	2	46	48	195	199	394	17	394	411	853	1	114	115	968
11	4	42	46	144	64	208	23	294	317	571	6	62	68	639
12	0	14	14	137	54	191	22	203	225	430	1	31	32	462
2008	93	666	759	1800	1626	3426	180	5218	5398	9583	52	1700	1752	11335

Porovnanie počtu pohybov



TWR Sliac

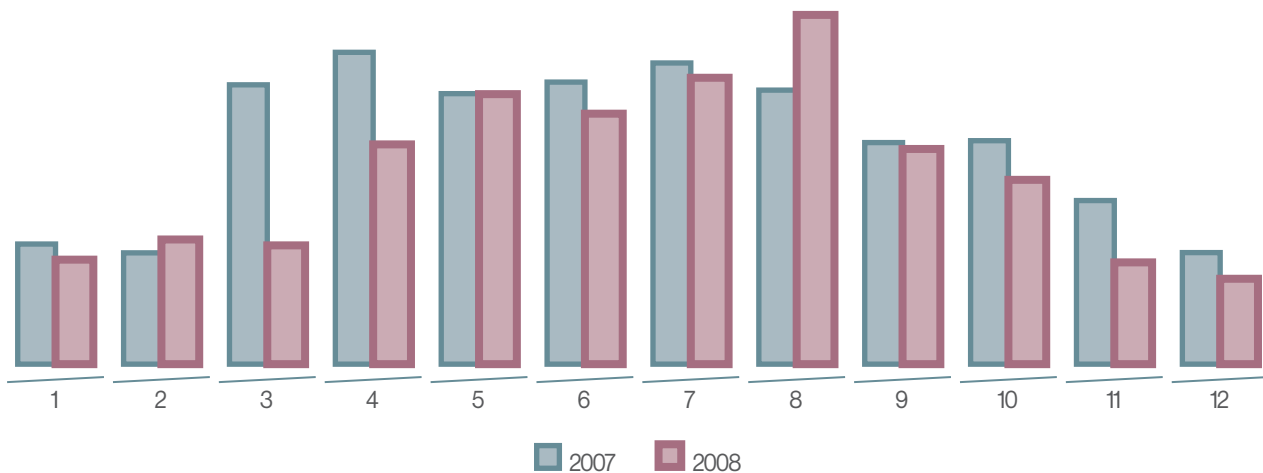
Od januára 2008 sa letové prevádzkové služby v CTR/TMA a na Letisku Sliac poskytovali v rozsahu 07:00 h – 22:00 h a od 01. 12. 2008 sa poskytovali v rozsahu 07:00 h – 18:45 h miestneho času. Úprava vyplynula z prevádzkových potrieb letiska.

Porovnanie počtu pohybov na Letisku Sliac za rok 2008 (1 778) s rovnakým obdobím predchádzajúceho roka vykázalo pokles o 48,6 %. Tento významný pokles bol v dôsledku neistoty leteckých prevádzkovateľov v súvislosti s výlukou letiska z dôvodu rekonštrukcie dráhového systému, ku ktorej nakoniec nedošlo. Spolu s preletmi CTR a TMA (3 722; nárast o 30 %) to bolo 5 500 letov, čo predstavuje celkovo pokles o 12,8 %.

SLIAC

Mesiac Rok	Letiskové lety									Prelety CTR/TMA				NoM
	Miestne (L)			Štandardné (S)			Cvičné (T)			NoAM	IFR	VFR	NoOF	
	IFR	VFR	Spolu	IFR	VFR	Spolu	IFR	VFR	Spolu					
1	0	1	1	100	6	106	0	0	0	107	72	76	148	255
2	0	0	0	83	4	87	24	6	30	117	60	120	180	297
3	2	0	2	55	29	84	14	12	26	112	41	135	176	288
4	34	3	37	68	38	106	38	40	78	221	65	235	300	521
5	0	14	14	102	46	148	19	18	37	199	67	369	436	635
6	6	8	14	66	30	96	24	20	44	154	65	373	438	592
7	0	2	2	97	20	117	16	111	127	246	75	356	431	677
8	8	6	14	87	33	120	13	18	31	165	62	595	657	822
9	0	2	2	69	33	102	10	20	30	134	67	311	378	512
10	4	4	8	53	19	72	41	17	58	138	57	245	302	440
11	14	0	14	42	23	65	16	4	20	99	39	113	152	251
12	8	5	13	34	14	48	19	6	25	86	28	96	124	210
2008	76	45	121	856	295	1151	234	272	506	1778	698	3024	3722	5500

Porovnanie počtu pohybov



Výcvik

Hlavné činnosti v roku 2008 boli zamerané najmä na

- metodické a organizačné zabezpečenie do 3000 výcvikových hodín na simulátore výcviku,
- prípravu a testovanie 150 cvičení,
- organizáciu a metodické vedenie základného modulového procedurálneho výcviku,
- organizáciu teoretických školení v súvislosti so zmenami predpisov a postupov,
- organizáciu a metodické vedenie výcviku a preskúšania v súvislosti so získaním kvalifikácií riadiacich letovej prevádzky.

Bezpečnosť v ATM

Hlavná činnosť v oblasti bezpečnosti v ATM bola zameraná na reaktívne aktivity - vyšetrovanie udalostí v leteckej prevádzke, ako aj na proaktívne aktivity - posudzovanie a zmiernovanie rizika pri zmenách a zavádzaní nových systémov, preverovanie bezpečnosti, vzdelávanie v oblasti bezpečnosti účasťou na príprave a teoretickej výučbe novoprijatých riadiacich letovej prevádzky, ako aj organizovaním troch týždňových školení SAF - SAM v spolupráci s organizáciou EUROCONTROL pre 66 metodických a prevádzkových zamestnancov a na ďalšie zvyšovanie úrovne systému manažmentu bezpečnosti.

Odborné vyšetrovanie udalostí v leteckej prevádzke

V roku 2008 bolo odboru SAF doručených 225 hlásení o udalosti v leteckej prevádzke. Internému vyšetrovaniu bolo podrobených 105 udalostí. Prešetované boli aj udalosti bez významného prevádzkového vplyvu na poskytovanie ATS s cieľom zistiť, či sa LPS SR, š. p. podieľalo na ich vzniku. Odbor SAF vykonal prešetovanie 3 dobrovoľných hlásení.

Pri vyšetrovaní udalostí v leteckej prevádzke odbor SAF úzko spolupracoval s LÚ SR.

Na základe vyšetrovania udalostí odbor SAF vydal 222 odporúčaní na zvýšenie úrovne bezpečnosti.

Oblasť CNS

Technické zabezpečenie LPS (TZL)

Z dosiahnutých hodnôt charakteristiky spoľahlivosti (prevádzkyschopnosti) pre dodávané služby, prevádzkované systémy a zariadenia TZL je zrejmé, že v roku 2008 bola dosiahnutá celková priemerná prevádzkyschopnosť lepšia ako 99,5 %.

Porovnanie výkonnosti ukazovateľov za roky 2005, 2006, 2007 a 2008 poukazuje na zlepšujúce sa a trvalé dosahovanie požadovaných hodnôt charakteristiky spoľahlivosti.

V celkovej prevádzkyschopnosti technických systémov na poskytovanie leteckých telekomunikačných služieb, telekomunikačných služieb prenosu dát a technického zabezpečenia letových prevádzkových služieb je požadované dosiahnuť hodnotu lepšiu ako 99,5 %.

Tabuľka: Celková priemerná prevádzkyschopnosť pre 1870 komponentov evidovaných systémov/zariadení TZL a hodnota mediánu pre 79 vybraných dodávaných služieb ATM. Porovnanie dosiahnutých hodnôt prevádzkyschopnosti v rokoch 2005, 2006, 2007 a 2008.

Charakteristika	ROK	2005 [%]	2006 [%]	2007 [%]	2008 [%]	Trend vývoja
A Celková priemerná hodnota prevádzkyschopnosti za všetky evidované komponenty pri zohľadnení len porúch		99,90	99,91	99,95	99,98	zlepšovanie
A Celková priemerná hodnota prevádzkyschopnosti za všetky evidované komponenty pri zohľadnení údržby aj porúch		99,81	99,85	99,90	99,93	zlepšovanie
Stredná hodnota Hodnota mediánu prevádzkyschopnosti pre 79 vybraných dodávaných služieb ATM (medián je číslo uprostred množiny čísel)		99,65	99,74	99,79	99,77	v roku 2008 mierne zhoršenie
A Požadovaná minimálna hodnota celkovej priemernej prevádzkyschopnosti (cieľ kvality)		99,50	99,50	99,50	99,50	
Počet evidovaných komponentov systémov a zariadení TZL v databázach SPI		1774	1826	1933	1870	

Celková priemerná hodnota prevádzkyschopnosti pre 1870 evidovaných komponentov systémov a zariadení TZL v roku 2008 bola 99,93 %. To predstavuje zlepšenie dosiahnutej prevádzkyschopnosti zariadení a systémov TZL v porovnaní s rokom 2005 o 0,12 %, v porovnaní s rokom 2006 o 0,08 % a v porovnaní s rokom 2007 o 0,03 %.

Cieľ kvality stanovený na rok 2008 pre DTZL bol splnený.

Postupne sa zvyšujúce hodnoty prevádzkyschopnosti zariadení a systémov TZL v rokoch 2005 až 2008 poukazujú na pozitívny trend jej vývoja a tým aj kvality poskytovaných služieb TZL.

Tabuľka: Celkové priemerné hodnoty prevádzkyschopnosti pre dodávané služby ATM - porovnanie rokov 2005 až 2008

Celková priemerná hodnota prevádzkyschopnosti za	ROK	2005 [%]	2006 [%]	2007 [%]	2008 [%]
Komunikačné systémy (C – Communication)		99,86	99,89	99,87	99,88
Navigačné systémy (N – Navigation)		98,20	98,44	98,80	98,30
Prehľadové systémy (S – Surveillance)		99,76	99,92	99,93	99,92

Priemerná hodnota prevádzkyschopnosti navigačných systémov v roku 2008 v porovnaní s rokmi 2006 a 2007 bola ovplyvnená najmä poruchami, ktoré boli, medzi iným, zapríčinené aj poveternostnými podmienkami (ILS GP 31 - poľadovica január, úder blesku DME 31), čo spôsobilo časovo dlhšie výpadky zariadení.

Dosahované priemerné hodnoty prevádzkyschopnosti pre dodávané služby ATM komunikačných systémov a prehľadových systémov sú dlhodobo vyššie ako požadovaná hodnota 99,5 % a v rokoch 2005 až 2008 nevykazujú výraznejšie odchýlky za sledované obdobia.

Letecká informačná služba (AIS)

Okrem hlavnej činnosti odboru manažérstva leteckých informácií (AIM), vykonávania leteckej informačnej služby (AIS), zamestnanci odboru zabezpečovali aj ďalšie aktivity, a to vydávanie predpisov radu L, JAR a ostatných dokumentov a činnosť predajného strediska dokumentov ICAO. V rámci vykonávania leteckej informačnej služby bola zabezpečovaná zmenová služba Leteckej informačnej príručky SR a vydávané ostatné súčasti integrovaného súboru leteckých informácií v súlade s požiadavkami používateľov. Počas sledovaného obdobia neboli zaznamenané žiadne nedostatky v poskytovaní leteckej informačnej služby.

Udržiavanie zhody s požiadavkami ES 2096/2005

V súlade s osvedčením poskytovateľa leteckých navigačných služieb vydaným LÚ SR boli zabezpečované činnosti na udržiavanie zhody so spoločnými požiadavkami podľa nariadenia Komisie (ES) 2096/2005. Kontrolu udržiavania zhody vykonával LÚ SR formou priebežného dohľadu. Neboli zaznamenané žiadne nedostatky.

Dohody o vzájomnej spolupráci pri dodávaní podkladov do publikácií leteckej informačnej služby (SLA)

V priebehu roka 2008 pokračoval proces prípravy a vyhodnocovania SLA. Bola podpísaná dohoda s MDPT SR. V rámci vyhodnocovania bolo zorganizované stretnutie s prevádzkovateľmi letísk Bratislava, Košice, Poprad – Tatry, Sliač, Piešťany a Žilina, za účasti LÚ SR. V rámci stretnutia bola vyhodnotená vzájomná spolupráca a bol prerokovaný nový návrh zmluvy, ktorý bol výsledkom spoločného vyhodnotenia. Taktiež sa uskutočnilo vyhodnotenie SLA s LÚ SR. Celý proces vytvára predpoklady na ďalšie skvalitňovanie poskytovaných služieb, najmä z pohľadu zvýšenia kvality vecného obsahu leteckých publikácií.

Digitálny model terénu a databáza prekážok

V sledovanom období pokračovali aktivity smerujúce k splneniu požiadaviek vyplývajúcich zo zmeny č. 33 do predpisu L 15. Keďže doposiaľ nebol na medzinárodnej úrovni dosiahnutý konsenzus a spoločný prístup k implementácii, LÚ SR inicioval a MDPT SR schválilo posunutie termínu pre Slovenskú republiku o 2 roky. Táto zmena bola štandardným spôsobom oznámená ICAO, ako odchýlka od Annex 15. Napriek tomuto posunu pokračovali prípravné práce. V tejto oblasti sa špecialisti AIM aktívne podieľali na práci pracovnej skupiny vytvorenej v rámci EUROCONTROL (TOD WG), ktorej úlohou je zabezpečiť harmonizovaný postup štátov pri implementácii DMT a DB prekážok.

Harmonizácia hraničných bodov s okolitými štátmi

V rámci procesu harmonizácie pokračovali v spolupráci s Odborom štátnych hraníc Ministerstva vnútra SR aktivity smerujúce k uvedeniu do súladu publikovaných údajov štátnych hraníc s okolitými štátmi. Doposiaľ bolo podpísané memorandum s Rakúskom, Maďarskom a Poľskom. Príprava súboru údajov, ako aj memoranda s Českou republikou a Ukrajinou pokračovala a v závere roka bola vo finálnej fáze.

Pátranie a záchrana

Za hodnotené obdobie bola činnosť strediska RCC vykonávaná v súlade s poslaním podniku, tzn. bola zameraná na organizovanie, koordináciu a riadenie pátracej a záchrannej služby na pomoc lietadlám, ktoré sa ocitli v núdzi.

Za rok 2008 bola činnosť strediska podľa členení do jednotlivých kategórií uvedených v ďalšom texte využitá 289-krát v 244 konkrétnych prípadoch.

V 57 prípadoch išlo o zachytenie vysielania na frekvenciách určených pre núdzové vysielacie polohy (ELT), ktorých zdroj bol v 31 prípadoch identifikovaný. V 26 prípadoch išlo o neodbornú obsluhu a neoprávnenú manipuláciu so zariadením ELT alebo rušenie na núdzovej frekvencii a zdroj nebol zistený. V 40 prípadoch bola pri poskytovaní služby pátrania po zdroji vysielania na núdzovej frekvencii nevyhnutná spolupráca so susednými RCC v Prahe, Varšave a vo Viedni.

Za sledované obdobie došlo celkom k 107 leteckým mimoriadnym udalostiam, z toho k 11 leteckým nehodám lietadiel všeobecného letectva, pri ktorých 5 osôb zahynulo. V oblasti leteckej dopravy došlo v dvoch prípadoch k núdzovému klesaniu lietadla z dôvodu straty tlaku v kabíne a raz k vysadeniu motora, ale lietadlá pokračovali po trati letového plánu a bezpečne opustili FIR Bratislava.

Z vyhodnocovacieho strediska satelitného systému Cospas-Sarsat sme boli požiadaní o pomoc pri zisťovaní zdroja monitorovaného miesta vysielania núdzového signálu v 30 prípadoch.

Let bez spojenia vo vzdušnom priestore Slovenskej republiky bol zaznamenaný v 53 prípadoch.

V piatich prípadoch bolo vyhlásené obdobie neistoty (INCERFA), v troch prípadoch obdobie pohotovosti (ALERFA) a štyri razy obdobie tiesne (DETRESFA). Boli prijaté aj 4 naliehavostné signály kvôli zhoršenému zdravotnému stavu cestujúceho počas letu a lietadlá pristáli na najbližšom vhodnom letisku. Všetky obdobia núdze boli postupne odvolané po nájdení lietadla/pilota, obnovení spojenia alebo jeho bezpečnom pristáti na náhradnom letisku.

V mesiaci február bol na RCC vykonaný audit QMS spoločnosťou Det Norske Veritas ako súčasť podnikového recertifikačného auditu. Nezhody neboli zistené.

Ľudské zdroje

Politika rozvoja ľudských zdrojov bola zameraná na naplnenie požiadaviek vyplývajúcich z medzinárodných zmlúv a požiadaviek organizácie EUROCONTROL na bezpečnosť letovej prevádzky. V rámci uvedeného sa dôraz sústredil na prípravu riadiacich letovej prevádzky na úspešné absolvovanie preskúšania jazykovej spôsobilosti podľa požiadaviek ICAO, ktoré sa v požadovanom termíne aj vykonalo. Odborné vzdelávanie personálu ATM, technického personálu, ale aj iných zamestnancov LPS SR, š. p. vychádzalo predovšetkým z odporúčaní organizácie EUROCONTROL uvedených v ESSAR 5, významnou zložkou vo vzdelávaní boli aj odborné školenia organizované odborom SAF. Okrem toho boli priebežne zabezpečované kurzy a semináre so zameraním na novely právnych predpisov

v oblasti pracovno-právnej, daňovej a mzdovej problematiky, ako aj školenia vyplývajúce z platných právnych predpisov, ako je BOZP a PO, práca vo výškach, aktualizácia odborná príprava elektrotechnikov a kurz bezpečnostnej ochrany v civilnom letectve pre zamestnancov podniku. Náležitá pozornosť bola venovaná aj zabezpečeniu odborného vzdelávania pre 130 zamestnancov vo vzdelávacom Inštitúte EUROCONTROL.

V sledovanom období podnik uzatvoril zmluvu s Ústredným inštitútom vzdelávania a psychológie ŽSR, na základe ktorej po telefonickom dohovore kvalifikovaní psychológovia tohto inštitútu na svojich pracoviskách v Bratislave, Zvolene a v Košiciach poskytnú psychologické poradenstvo a podporu zamestnancom podniku. Obdobne je účinná zmluva s Národným toxikologickým informačným centrom o telefonickom poskytovaní rád riadiacim letovej prevádzky, ktorí užívajú lieky. Boli zavedené postupy na zisťovanie požitia psychotropných a omamných látok.

Účelové zariadenia podniku

V rekondičnom, školskom a rekreačnom stredisku Rajecké Teplice bolo ubytovaných 688 osôb. Na rekondičné pobyty a pracovné účely bolo zariadenie využité v rozsahu 312 dní.

Rekondičných pobytov (14-dňových) sa zúčastnilo 87 zamestnancov podniku, v zariadení sa uskutočnili metodické dni LPS a ďalšie pracovné podujatia (56 osôb). Rekreačné pobyty zamestnancom a im blízkym osobám boli poskytnuté 546 účastníkom, prevažovali týždenné pobyty.

V účelovom zariadení Banská Štiavnica bolo ubytovaných 288 osôb. Tak ako v Rajeckých Tepliciach prevažovali týždenné rekreačné pobyty.

V rekreačnej chate Stará Lesná bolo v roku 2008 ubytovaných 138 osôb; podobne ako v predošlých zariadeniach aj tu prevažovali týždenné pobyty.

K 31. 12. 2008 zamestnával Letové prevádzkové služby Slovenskej republiky, štátny podnik 476 zamestnancov, z toho 136 žien. V období roka 2008 bolo novoprijatých 29 zamestnancov, 1 zamestnankyňa sa vrátila z materskej dovolenky a 3 sa vrátili z rodičovskej dovolenky. Na materskú dovolenku nastúpili 4 zamestnankyne. V sledovanom období bol skončený pracovný pomer s 23 zamestnancami. Pracovný pomer dohodou bol skončený s 19 zamestnancami, z toho so 7 zamestnancami z dôvodu odchodu do dôchodku. Skutočný stav zamestnancov predstavoval cca 94 % plánovaného počtu.

Hospodárska situácia

Zhodnotenie výsledkov LPS SR, š. p. za rok 2008

Úlohy vyplývajúce z finančného plánu na rok 2008 boli stanovené v súlade s cieľom pokračovať v dlhodobom trende zvyšovania efektivity činnosti podniku a zabezpečenia potrebného objemu výnosov na dosiahnutie kladného výsledku hospodárenia. Uvedený trend narušil len predchádzajúci rok 2007, ktorý bol poznačený predovšetkým výrazným znížením tržieb z predaja služieb v položke „Tražové poplatky“. Táto položka má zásadný vplyv na celkovú výšku výnosov podniku.

Finančný plán v oblasti nákladov v roku 2008 stanovil čerpanie nákladov v objeme Sk 1 599 005,7 tis. Celkové náklady boli čerpané vo výške Sk 1 355 506,4 tis., t. j. 84,8 %, čo predstavovalo voči plánu úsporu Sk 243 499,3 tis. a čerpanie oproti skutočnosti roka 2007 predstavovalo v indexovom vyjadrení hodnotu 1,10. Nárast nákladov oproti roku 2007 bol zaznamenaný v účtovnej skupine dane z príjmov, čo priamo súviselo s výškou dosiahnutého výsledku hospodárenia v danom roku. V ostatných skupinách bolo čerpanie nákladov na úrovni minulého obdobia.

Finančný plán výnosov na rok 2008 stanovil výnosy v celkovom objeme Sk 1 604 278,1 tis. Podnik dosiahol skutočné výnosy v celkovej výške Sk 1 473 628,3 tis., čo predstavovalo oproti rovnakému obdobiu roka 2007 nárast celkom o Sk 233 601,1 tis. a plnenie voči plánu predstavovalo v indexovom vyjadrení hodnotu 1,19.

Finančný plán predpokladal výsledok hospodárenia v celkovej výške Sk 5 272,4 tis., skutočne dosiahnutý výsledok hospodárenia bol vo výške Sk 118 122 tis.

Náklady

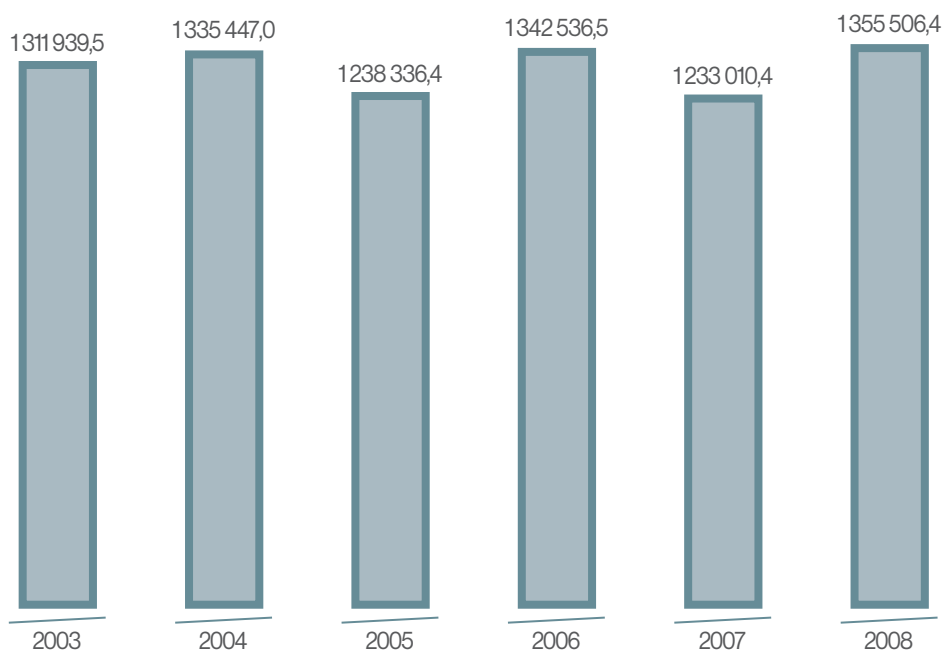
V porovnaní s ročným plánom na rok 2008, ktorý určoval na zabezpečenie plynulej a bezpečnej letovej prevádzky nad územím Slovenskej republiky celkové náklady vo výške Sk 1 599 005,7 tis., v skutočnosti dosiahli hodnotu Sk 1 355 506,4 tis., t. j. 84,8 % čerpania plánu.

V porovnaní s plánom roka 2008 došlo v roku 2008 k nižšiemu čerpaniu nákladov o Sk 243 499,3 tis. čo predstavuje 84,8 % čerpania plánu.

Podľa jednotlivých druhov nákladových položiek bolo skutočné čerpanie oproti plánu roka 2008 nasledovné:

- Spotrebované nákupy, 107,6 % - pri porovnaní skutočnosti a plánu roka 2008.
- Služby, 88,4 % - pri porovnaní skutočnosti a plánu roka 2008.
- Osobné náklady celkom, 93,6 % - pri porovnaní skutočnosti a plánu roka 2008; a v porovnaní s rokom 2007 bol dosiahnutý index 1,12. Zmeny boli ovplyvnené predovšetkým nárastom v položke Zákonné sociálne náklady. V položke zákonných sociálnych nákladov je zaúčtovaná rezerva na odchodné vo výške Sk 30 621,5 tis., ktorá spôsobila uvedený nárast. Zmena bola zaznamenaná v položke Zákonné sociálne a zdravotné poistenie. Nárast bol spôsobený zvýšením maximálnej výšky mesačného vymeriavacieho základu (z 3-násobku priemernej mesačnej mzdy v hospodárstve Slovenskej republiky na 4-násobok) pre výpočet platenia poistného na dôchodkové poistenie, poistenie v nezamestnanosti a poistného do rezervného fondu solidarity. Položka Mzdové náklady dosiahla index 1,07 v porovnaní s rokom 2007. V porovnaní s predchádzajúcim obdobím došlo k zmenám v základných mzdových tarifách v rámci kolektívneho vyjednávania medzi zamestnávateľom a príslušnými odborovými združeniami, zaradením zamestnancov do príslušných tarifných stupňov po ukončení výcviku a vykonaní kvalifikačných skúšok.
- Dane a poplatky, 96,3 % - pri porovnaní skutočnosti a plánu roka 2008.
- Iné náklady na hospodársku činnosť, 78,0 % - pri porovnaní skutočnosti a plánu roka 2008.
- Odpisy DLNM a DLHM, 72,2 % - pri porovnaní skutočnosti a plánu roka 2008.
- Finančné náklady, 53,3 % - pri porovnaní skutočnosti a plánu roka 2008.

Vývoj nákladov celkom v tis. SK (za obdobie 2003 – 2008)



Výnosy

Podnik vykázal za rok 2008 výnosy celkom v hodnote Sk 1 473 628,3 tis., t. j. 91,9 % ročného plánu, ktorý bol stanovený vo výške Sk 1 604 278,1 tis. Najvýznamnejšiu zložku výnosov tvorili Tržby z predaja služieb, ktoré boli v porovnaní s rovnakým obdobím v roku 2007 vyššie o Sk 204 266,4 tis., čo v indexovom vyjadrení predstavuje hodnotu 1,17 predchádzajúceho roka.

Celkový nárast Tržieb z predaja služieb bol spôsobený predovšetkým nárastom v položke Tržby za traťové poplatky, ktoré predstavujú rozhodujúcu časť tržieb. Tieto vzrástli v porovnaní s predchádzajúcim obdobím o Sk 224 514,2 tis., čo predstavuje v indexovom vyjadrení hodnotu 1,24.

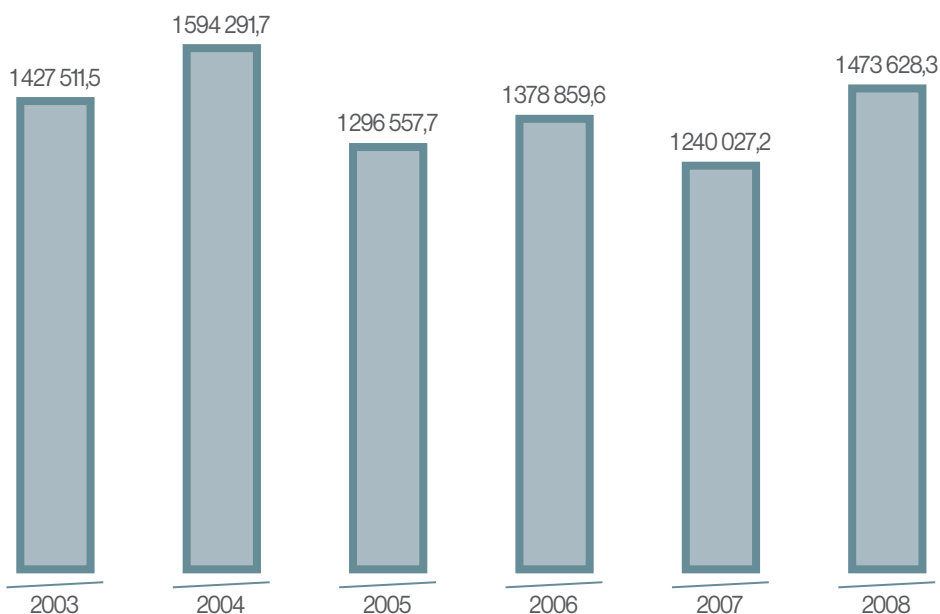
V položke terminálne poplatky bol zaznamenaný pokles. V roku 2008 dosiahli celkovú hodnotu Sk 213 690,6 tis., čo je pokles oproti roku 2007 o hodnotu Sk 23 377,0 tis. V indexovom vyjadrení to predstavuje hodnotu 0,90.

Toto zníženie vzniklo v dôsledku prihladnutia na požiadavky leteckých prevádzkovateľov využívajúcich letísk v Slovenskej republike, ktorí disponujú lietadlovým parkom s lietadlami s menšou maximálnou vzletovou hmotnosťou (MTOM) a v tejto súvislosti bolo použité ustanovenie článku 1 ods. 6 nariadenia Komisie (ES) č. 1794/2006.

V štruktúre výnosov podľa druhu poskytnutých služieb je plnenie za rok 2008 z ročného plánu nasledovné:

- Terminálne poplatky 98,7 % z ročného plánu.
- Traťové poplatky 88,2 % z ročného plánu.
- Cvičné lety 24,0 % z ročného plánu.
- Ostatné tržby z predaja služieb 109,0 % z ročného plánu.
- Ostatné výnosy z predaja služieb 117,2 % z ročného plánu.
- Iné výnosy z hospodárskej činnosti dosiahli výšku 558,3 % v porovnaní s plánom na rok 2008 (nárast z dôvodu zúčtovania dotácie z MDPT SR za oslobodené lety pre rok 2008).
- Finančné výnosy 137,4 % z ročného plánu.

Vývoj výnosov celkom v tis. SK (za obdobie 2003 – 2008)



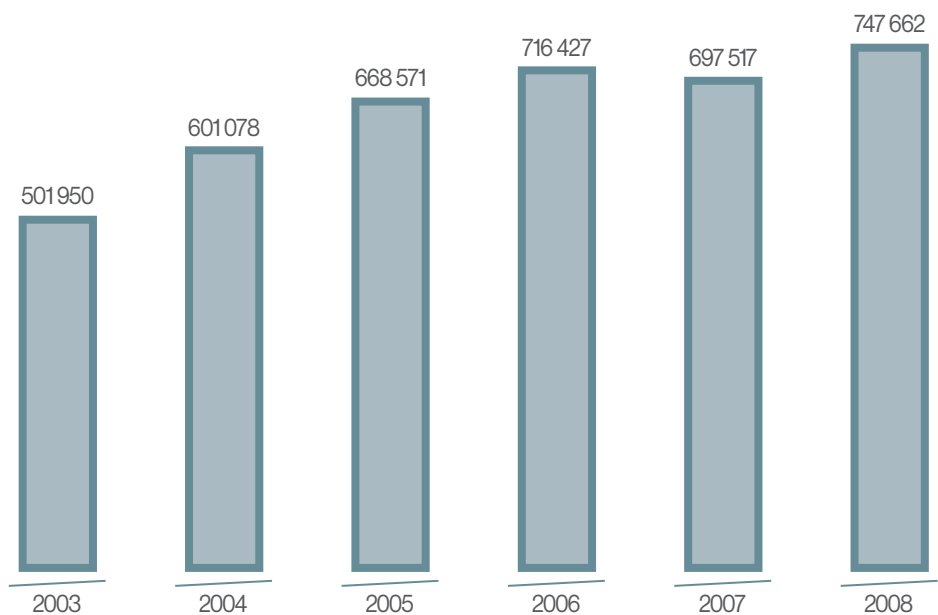
Rozhodujúci vplyv na tvorbu výnosov celkom majú Tržby z predaja služieb, a to Traťové poplatky. Tieto sú však závislé na počte vyfakturovaných traťových jednotiek a výške jednotkovej sadzby traťových odplát.

Pri stanovovaní výšky odplát boli zohľadnené prognózy vývoja hustoty letovej prevádzky EUROCONTROL vychádzajúce zo skutočností minulých období. Oproti skutočnosti roka 2007 bol stanovený plán fakturovateľných traťových jednotiek pre rok 2008 vyšší o 5,7 %, čo predstavuje 737 500 traťových jednotiek.

Do výpočtu jednotkovej sadzby traťových odplát na rok 2008 boli zahrnuté všetky predpokladané náklady roka 2008 na prevádzkovú činnosť, náklady na administratívu, školenia, výcvik, služby AIS a služby METEO.

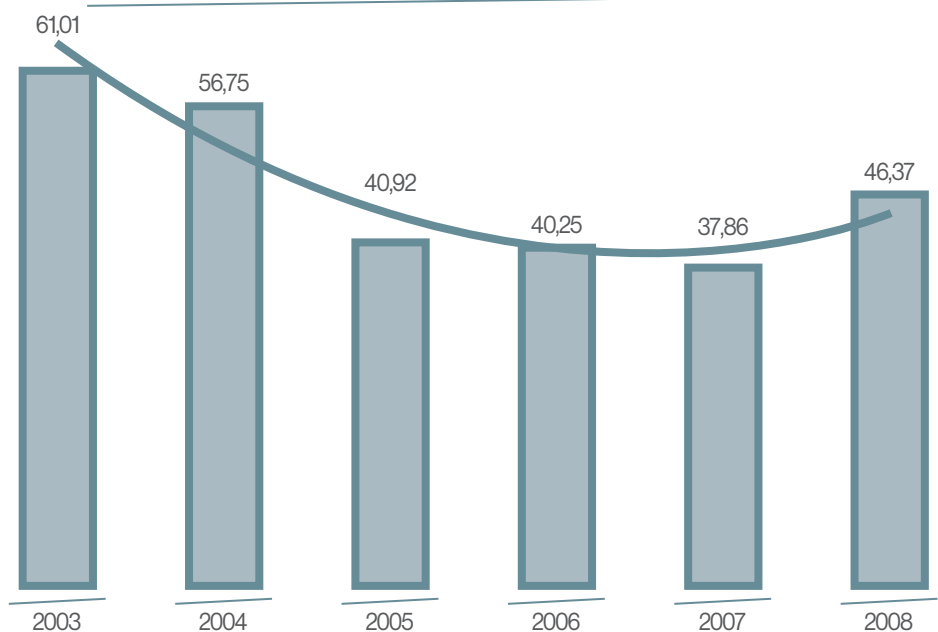
V roku 2008 sa v skutočnosti vyfakturovalo celkovo 747 662 traťových jednotiek, čo predstavovalo nárast o 50 145 jednotiek traťových služieb oproti roku 2007. V indexovom vyjadrení to predstavuje hodnotu 1,07.

Vývoj objemu vyfakturovaných jednotiek traťových služieb za roky 2003 – 2008

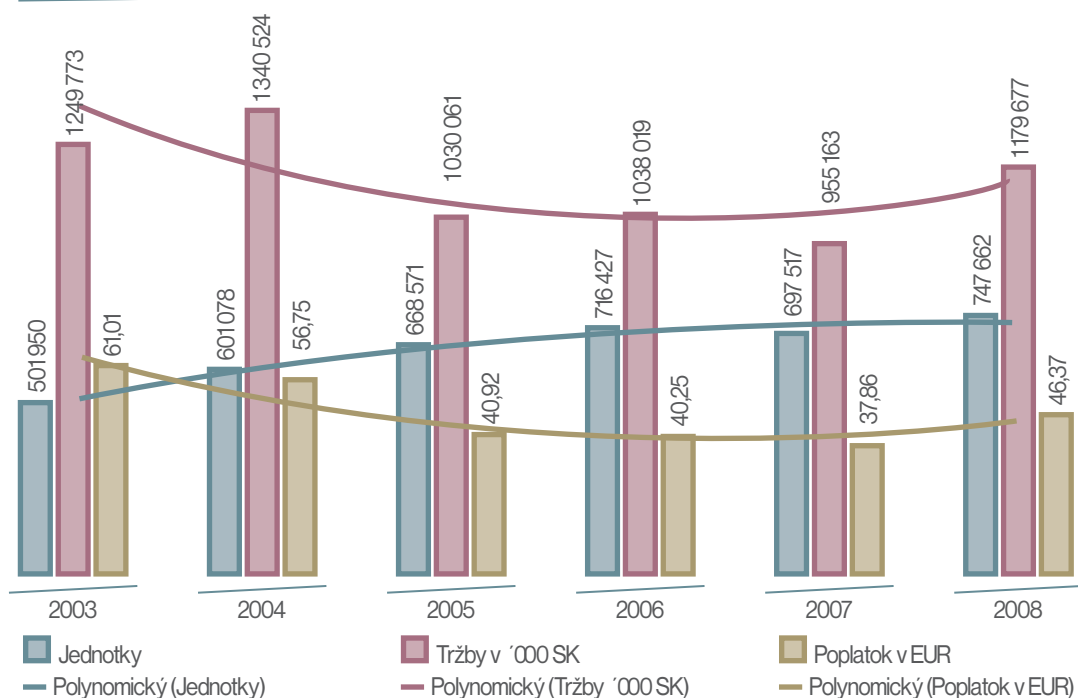


Výška jednotkovej sadzby traťových odplát bola stanovovaná v zmysle „Princípov stanovovania nákladovej základne a výpočtu jednotkových sadzieb traťových odplát EUROCONTROL DOC 04.60 01“. Na rok 2008 bola stanovená výška jednotkovej sadzby traťových odplát na Sk 1 628,-, čo predstavovalo zvýšenie poplatku oproti roku 2007 o Sk 216,-, v percentuálnom vyjadrení išlo o nárast o 15 %.

Vývoj jednotkovej sadzby traťových odplát za roky 2003 – 2008 v EUR



Závislosť objemu tržieb od výšky jednotkovej sadzby traťových odplát a objemu vyfakturovaných jednotiek traťových služieb je graficky znázornená nasledovne:



Výsledok hospodárenia

Podnik vykázal za rok 2008 výsledok hospodárenia pred zdanením Sk 135 972,0 tis. Po zaúčtovaní daní za sledované obdobie podnik vykázal kladný výsledok hospodárenia a to zisk v sume Sk 118 121,8 tis.

Podnik v rámci procesu formálnej konzultácie zorganizoval dňa 03. 03. 2008 pravidelné konzultačné stretnutie s prevádzkovateľmi civilnej leteckej dopravy na Slovensku a následne dňa 14. 10. 2008 v spolupráci so Slovenským hydrometeorologickým ústavom druhé stretnutie, ktorých cieľom bolo zlepšenie spolupráce s prevádzkovateľmi, zvýšenie kvality a bezpečnosti letových prevádzkových služieb a informovanie o poplatkovej politike podniku na nadchádzajúce obdobie.

Likvidita

Ukazovateľ predstavuje platobnú schopnosť - solventnosť podniku. Vyjadruje zloženie hospodárskych prostriedkov, ktoré umožňujú plynulé uskutočňovanie platieb v závislosti na tom, ako rýchlo je subjekt schopný realizovať - transformovať materiálne hodnoty a cenné papiere do peňažnej formy a je vyjadrený:

- pomerom finančného majetku ku krátkodobým cudzím zdrojom; za rok 2008 dosiahla táto hodnota v LPS SR, š. p. úroveň 3,16 – likvidita I. stupňa - okamžitá likvidita pri požadovanej hodnote 0,20 a pri optimálnej hodnote 0,2 až 0,5,
- pomerom súčtu finančného majetku a krátkodobých pohľadávok ku krátkodobým zdrojom; za rok 2008 dosiahla hodnota tohto ukazovateľa úroveň 5,38 – likvidita II. stupňa – pohotová likvidita pri požadovanej hodnote 1,50 a pri optimálnej hodnote 1,0 až 1,5,
- pomerom obežných aktív ku krátkodobým cudzím zdrojom; za rok 2008 dosiahla hodnota tohto ukazovateľa úroveň 5,94 – likvidita III. stupňa – celková likvidita, pri požadovanej hodnote 2,0 a pri optimálnej hodnote 1,5 až 2,5.

Finančné účty dosiahli k 31. 12. 2008 hodnotu Sk 443 782,2 tis. (tento stav predstavuje stav bankových účtov vrátane pokladnice a cenín, t. j. ide o najlikvidnejšie položky majetku).

Ostatné hodnotiace ukazovatele

V roku 2008 v porovnaní s rokom 2007 bol v položke Mzdové náklady zaznamenaný nárast o 7 %. Nárast bol spôsobený zvýšením základných mzdových taríf v rámci kolektívneho vyjednávania medzi zamestnávateľom a príslušnými odborovými združeniami, zaradením zamestnancov do príslušných tarifných stupňov po ukončení výcviku a vykonaní kvalifikačných skúšok.

Priemerný mesačný zárobok na zamestnanca sa v roku 2008 zvýšil o 5,5 % oproti roku 2007.

Rozhodujúci vplyv na tvorbu pridanej hodnoty (PH) má produkcia (P) reprezentovaná „Tržbami z predaja služieb“. Ďalšími podmienkami, ktoré ovplyvňujú jej tvorbu je čerpanie medzispotreby (MS) pozostávajúcej z nákladov na spotrebované nákupy a služby a manká a škody na zásobách (MZ) v celkovej hodnote pred prijatými úhradami škôd od poisťovní.

Finančné pomerové ukazovatele

Finančné pomerové ukazovatele umožňujú najkomplexnejšie hodnotenie stavu a vývoja ekonomiky LPS SR, š.p. Sú vyjadrené vo finančných hodnotách a sú sledované v účtovníctve podniku. Tvoria základ pre výpočet iných odvodených kvalitatívnych ukazovateľov.

Ukazovatele produktivity charakterizujú efektívnosť ľudskej práce v podniku. Predstavujú pomer objemu produkcie k vynaloženej práci.

Ukazovatele rentability merajú ekonomickú efektívnosť práce podniku z pohľadu vlastníka. Sú to relatívne ukazovatele, v ktorých čitateli je zisk.

$$\text{Produktivita práce z pridanej hodnoty} = \frac{\text{Pridaná hodnota}}{\text{Počet zamestnancov}} = 2\,534 \text{ tis. Sk}$$

Tento ukazovateľ poukazuje na veľkosť pridanej hodnoty pripadajúcej na jedného zamestnanca. Je najdôležitejším ukazovateľom ekonomickej efektívnosti. V porovnaní s rokom 2007 bola v roku 2008 produktivita práce z pridanej hodnoty vyššia o Sk 328 tis.

$$\text{Produktivita práce z výnosov} = \frac{\text{Výnosy}}{\text{Počet zamestnancov}} = 3\,141 \text{ tis. Sk}$$

Produktivita práce meraná výnosmi predstavuje veľkosť celkového prínosu podniku na jedného zamestnanca. V porovnaní s rokom 2007 je ukazovateľ produktivity práce z výnosov vyšší o Sk 439 tis.

$$\text{Finančná produktivita práce z pridanej hodnoty} = \frac{\text{Pridaná hodnota}}{\text{Osobné náklady}} = 1,61 \text{ Sk}$$

Ukazovateľ finančnej produktivity práce z pridanej hodnoty vyjadruje objem produkcie na jednu korunu osobných nákladov. V porovnaní s rokom 2007 (Sk 1,54) je tento ukazovateľ vyšší o Sk 0,07.

$$\text{Rentabilita výnosov} = \frac{\text{Zisk}}{\text{Výnosy}} \times 100 = 8,02 \%$$

Rentabilita výnosov sa tiež označuje ako ziskovosť a predstavuje podiel zisku na výnosoch celkom. V porovnaní s rokom 2007, kedy podnik vykázal hodnotu rentability výnosov v hodnote 0,57 %, je v roku 2008 plnenie tohto ukazovateľa výrazne vyššie.

$$\text{Rentabilita pridanej hodnoty} = \frac{\text{Zisk}}{\text{Pridaná hodnota}} = 9,94 \%$$

Ukazovateľ rentability pridanej hodnoty charakterizuje mieru podielu vlastníka podniku na rozdelení vlastných výsledkov firmy meraných pridanou hodnotou. V porovnaní s rokom 2007 je ukazovateľ produktivity pridanej hodnoty výrazne vyšší.

Všetky uvedené pomerové ukazovatele dosiahli v roku 2008 oproti roku 2007 vyššie hodnoty. Dôvodom je vyšší objem dosiahnutých výnosov.

Rozdelenie zisku

V súlade s § 19 ods. 6 zákona č. 111/1990 Zb. o štátnom podniku v znení neskorších predpisov schválil zakladateľ Ministerstvo dopravy, pôšt a telekomunikácií Slovenskej republiky rozdelenie zisku po zdanení za rok 2008 v sume 118 122 tis. Sk (3 920,9 tis. EUR) nasledovne:

a) doplnenie rezervného fondu (5% zo zisku)	5 906,1 tis. Sk	(196,0 tis. EUR)
b) na doplnenie sociálneho fondu	21 860,0 tis. Sk	(725,6 tis. EUR)
c) pridel do fondu rozvoja	89 558,5 tis. Sk	(2 972,8 tis. EUR)
d) na odmenu riaditeľa podniku	590,6 tis. Sk	(19,6 tis. EUR)
e) na odmenu členov dozornej rady spolu	206,7 tis. Sk	(6,9 tis. EUR)

Ročná odmena riaditeľa a členov Dozornej rady

Po zhodnotení výsledkov činnosti podniku za rok 2008 Ministerstvo dopravy, pôšt a telekomunikácií Slovenskej republiky ako zakladateľ priznal riaditeľovi podniku ročnú odmenu v zmysle zákona č. 111/1990 Zb. § 19 ods. 8 vo výške 590,6 tis. Sk (19,6 tis. EUR).

Súčasne boli priznané odmeny členom dozornej rady v zmysle zákona č. 111/1990 Zb. § 20 ods. 10 vo výške 206,7 tis. Sk (6,9 tis. EUR).

Prevod majetku štátneho podniku

Dozorná rada v zmysle zákona č. 111/1990 Zb. § 21 ods. 1 písm. j) neschválila v roku 2008 žiadny prevod majetku štátneho podniku.

Investičný plán

Na rok 2008 manažment podniku schválil investičný plán vo výške Sk 339 476,0 tis. Sk (11 268 539 EUR). Za obdobie I. až XII. 2008 sa z toho preinvestovalo Sk 164 338,986 tis. Sk (5 455 054,95 EUR) na obstaranie dlhodobého hmotného a nehmotného majetku.

Kapitálové výdavky, zdroje a ich použitie v Sk za obdobie I. až XII. 2008

Kapitálové výdavky v Sk	I. až XII. 2008
Plánované zdroje spolu	339 476 000,00
- lízing/úver	74 601 000,00
- vlastné zdroje	264 875 000,00
Skutočné zdroje spolu	200 416 608,64
Odpisy za rok 2008 skutočné	150 029 482,17
Presun finančných zdrojov z roka 2007 do roka 2008 (nevyčerpané zdroje)	44 683 634,13
Rozdelenie zisku z roku 2007 – prídela do fondu rozvoja	5 703 492,34
Investičný plán na rok 2008	339 476 000,00
použitie z vlastných zdrojov:	164 338 985,44
v tom:	
- dlhodobý hmotný majetok	122 017 658,10
- dlhodobý nehmotný majetok	17 504 328,34
- pozemky	24 816 999,00

V priebehu I. až XII. 2008 došlo k účtovnému zvýšeniu stavu dlhodobého hmotného a nehmotného majetku spolu v hodnote Sk 174 517 102,78.

POHĽAD DO ROKA 2009

Koncepcia rozvoja LPS SR, š. p. vychádza z prijatých zámerov manažmentu v strategickom business pláne na obdobie rokov 2009 až 2013. Ich uplatnenie bude aktualizované v ročných finančných plánoch a konkretizované v jednotlivých položkách finančného plánu nákladov a výnosov.

Koncepciu rozvoja na rok 2009 prerokovala dozorná rada dňa 21. 04. 2009 v zmysle zákona o štátnom podniku č. 111/1990 Zb. § 19, ods. 6. Koncepcia obsahuje plán výnosov a nákladov zostavený na základe nasledovných predpokladov:

- Plán je zostavený na základe predpokladaných nákladov a výnosov, ktoré vzniknú podniku pri zabezpečovaní letovej prevádzky vo vzdušnom priestore Slovenskej republiky.
- V porovnaní s plánom na rok 2008 (53 077,3 tis. EUR) je celková nákladová báza roku 2009 v priemere nižšia o 3 %. Vo vyjadrení v eurách celkové náklady predstavujú čiastku 51 338,5 tis. EUR, čo je zníženie oproti finančnému plánu roku 2008 o 1738,8 tis. EUR.
- Plán roka 2009 vo výnosovej časti uvažuje s výnosmi v celkovej výške 52 568,5 tis. EUR. Výnosy celkom sú porovnateľné s plánom na rok 2008 (53 252,3 tis. EUR), čo predstavuje pokles na úroveň 99 % plánovaných výnosov v roku 2008. Rozhodujúcu časť výnosov tvoria príjmy z traťových navigačných služieb, a to v celkovej plánovanej sume 42 923,8 tis. EUR, čo je viac ako 80 % všetkých výnosov. Uvedená suma predstavuje výkony vo výške 785 000 preletových jednotiek v roku 2009.
- Na základe vyčíslených plánovaných nákladov na služby manažmentu letovej prevádzky, spojovacie služby, rádionavigačné služby, prehľadové služby, službu pátrania a záchranu, leteckú informačnú službu a meteorologickú službu bola stanovená nákladová báza, ktorá predpokladá stanovenie jednotkovej sadzby pre rok 2009 v zmysle pravidiel EUROCONTROL na úrovni 54,68 EUR, čo je nárast voči roku 2008 o 13,5 %. Uvedená výška jednotkovej sadzby zohľadňuje tzv. vyrovnávací mechanizmus za rok 2007.

Na základe nepriaznivého vývoja svetovej hospodárskej a finančnej krízy na vývoj letovej prevádzky a civilného letectva a nevyváženého vývoja výkonov a s tým súvisiacich tržieb najmä za poskytované terminálne služby očakáva podnik dopady krízy aj vo vývoji letovej prevádzky na svoje hospodárenie v roku 2009. Manažment podniku bude prijímať opatrenia na reguláciu a konkrétne postupy za účelom zníženia čerpania nákladov, avšak v takom rozsahu, aby nemali negatívny dopad na bezpečnosť a plynulosť zabezpečenia letovej prevádzky.

Výročná správa LPS SR, š. p. za rok 2008 bola zostavená dňa: 26. júna 2009

Odo dňa zostavenia Výročnej správy LPS SR, š. p. za rok 2008 ku dňu uskutočnenia účtovnej závierky LPS SR, š. p. nenastali žiadne následné udalosti.

SPRÁVA NEZÁVISLÉHO AUDÍTORA

Pre Ministerstvo dopravy, pôšt a telekomunikácií Slovenskej republiky a vedenie štátneho podniku Letové prevádzkové služby Slovenskej republiky, štátny podnik, Bratislava

Uskutočnili sme audit priloženej účtovnej závierky štátneho podniku Letové prevádzkové služby Slovenskej republiky, štátny podnik, so sídlom v Bratislave, IČO: 35 778 458, ktorá obsahuje súvahu k 31. decembru 2008, výkaz ziskov a strát a poznámky za rok končiaci sa k tomuto dátumu, ako aj prehľad významných účtovných zásad a účtovných metód a ďalších vysvetľujúcich poznámok.

Zodpovednosť štatutárneho orgánu štátneho podniku za účtovnú závierku

Štatutárny orgán štátneho podniku je zodpovedný za zostavenie a objektívnu prezentáciu tejto účtovnej závierky v súlade so Zákonom o účtovníctve č. 431/2002 Z. z. v znení jeho dodatkov. Táto zodpovednosť zahŕňa návrh, implementáciu a zachovávanie interných kontrol relevantných pre prípravu a objektívnu prezentáciu účtovnej závierky, ktorá neobsahuje významné nesprávnosti v dôsledku podvodu alebo chyby, ďalej výber a uplatňovanie vhodných účtovných zásad a účtovných metód, ako aj uskutočnenie účtovných odhadov primeraných za daných okolností.

Zodpovednosť audítora

Našou zodpovednosťou je vyjadriť názor na túto účtovnú závierku na základe nášho auditu. Audit sme vykonali v súlade s Medzinárodnými audítorskými štandardmi. Podľa týchto štandardov máme dodržiavať etické požiadavky, naplánovať a vykonať audit tak, aby sme získali primerané uistenie, že účtovná závierka neobsahuje významné nesprávnosti.

Súčasťou auditu je uskutočnenie postupov na získanie audítorských dôkazov o sumách a údajoch vykázaných v účtovnej závierke. Zvolené postupy závisia od rozhodnutia audítora, vrátane posúdenia rizika významných nesprávností v účtovnej závierke, či už v dôsledku podvodu alebo chyby. Pri posudzovaní tohto rizika audítor berie do úvahy interné kontroly relevantné pre zostavenie a objektívnu prezentáciu účtovnej závierky v účtovnej jednotke, aby mohol navrhnúť audítorské postupy vhodné za daných okolností, nie však za účelom vyjadrenia názoru na účinnosť interných kontrol účtovnej jednotky. Audit ďalej obsahuje zhodnotenie vhodnosti použitých účtovných zásad a účtovných metód a primeranosti účtovných odhadov uskutočnených manažmentom, ako aj zhodnotenie prezentácie účtovnej závierky ako celku. Sme presvedčení, že audítorské dôkazy, ktoré sme získali, poskytujú dostatočné a vhodné východisko pre náš názor.

Názor

Podľa nášho názoru, účtovná závierka poskytuje pravdivý a objektívny pohľad na finančnú situáciu štátneho podniku Letové prevádzkové služby Slovenskej republiky, štátny podnik k 31. decembru 2008, na výsledky jeho hospodárenia a peňažné toky za rok končiaci sa k danému dátumu v súlade so Zákonom o účtovníctve.

Banská Bystrica, 27. marca 2009

BDR, spol. s r.o. Banská Bystrica
M. M. Hodžu 3, 974 01 Banská Bystrica
Licencia SKAu č. 6
Obchodný register Okresného súdu Banská Bystrica
Oddiel: Sro, Vložka číslo: 98/S, IČO: 00614556

Ing. Radovan Reguli
Zodpovedný audítor
Licencia SKAu č. 968



**SPRÁVA O OVERENÍ SÚLADU
VÝROČNEJ SPRÁVY S ÚČTOVNOU ZÁVIERKOU**

v zmysle zákona č. 540/2007 Z.z. § - u 23 odsek 5

Ministerstvu dopravy, pôšt a telekomunikácií Slovenskej republiky a vedeniu štátneho podniku: Letové prevádzkové služby Slovenskej republiky, štátny podnik,

- I. Overili sme účtovnú závierku štátneho podniku Letové prevádzkové služby Slovenskej republiky, štátny podnik, so sídlom v Bratislave, IČO: 35 778 458 k 31. decembru 2008 uvedenú v priloženej výročnej správe, ku ktorej sme dňa 27. 3. 2009 vydali výrok audítora v nasledujúcom znení:

Podľa nášho názoru, účtovná závierka poskytuje pravdivý a objektívny pohľad na finančnú situáciu štátneho podniku Letové prevádzkové služby Slovenskej republiky, štátny podnik, k 31. decembru 2008, na výsledky jeho hospodárenia a peňažné toky za rok končiaci sa k danému dátumu v súlade so Zákonom o účtovníctve.

- II. Overili sme taktiež súlad výročnej správy s vyššie uvedenou závierkou. Za správnosť zostavenej výročnej správy je zodpovedné vedenie spoločnosti. Našou úlohou je vydať na základe overenia stanovisko o súlade výročnej správy s účtovnou závierkou. Overenie sme vykonali v súlade s Medzinárodnými audítorskými štandardami. Tieto štandardy požadujú, aby audítora naplánoval a vykonával overenie tak, aby získal primeranú istotu, že informácie a skutočnosti uvedené vo výročnej správe, ktoré sú predmetom zobrazenia v účtovnej závierke, sú vo všetkých významných súvislostiach v súlade s príslušnou účtovnou závierkou. Informácie uvedené vo výročnej správe sme posúdili s informáciami uvedenými v riadnej účtovnej závierke k 31. decembru 2008. Iné údaje a informácie, ako účtovné informácie získané z účtovnej závierky a účtovných kníh sme neoverovali. Sme presvedčení, že vykonané overovanie poskytuje primeraný podklad pre vyjadrenie názoru audítora.

Podľa nášho názoru sú účtovné informácie uvedené vo výročnej správe vo všetkých významných súvislostiach v súlade s hore uvedenou účtovnou závierkou.

V Banskej Bystrici, dňa: 26. 6. 2009

BDR, spol. s r.o. Banská Bystrica
M.M.Hodžu 3, 974 01 Banská Bystrica
Licencia SKAu č. 6
Obchodný register Okresného súdu Banská Bystrica
Oddiel: Sro, Vložka číslo: 98/S, IČO: 00614556

Ing. Radovan Reguli
Zodpovedný audítora
licencia SKAu č. 968



SÚVAHA K 31. 12. 2008 V TIS. SK

Označenie	AKTÍVA	Číslo riadku	V bežnom účtovnom období			Stav
			Brutto	Korekcia	Netto	
	Spolu majetok r.002+003+032+062	001	3 375 781,3	1 368 222,5	2 007 558,8	1 882 525,0
A.	Pohľadávky za upísané vlastné imanie (353)	002	0,0	0,0	0,0	0,0
B.	Neobežný majetok r. 004+013+023	003	2 480 662,2	1 330 758,1	1 149 904,1	1 135 885,0
B.I.	Dlhodobý nehmotný majetok r. 005 až 012	004	115 439,0	91 503,1	23 935,9	8 078,0
B.II.	Dlhodobý hmotný majetok súčet r. 014 až 022	013	2 365 223,1	1 239 255,0	1 125 968,2	1 127 807,0
B.III.	Dlhodobý finančný majetok súčet r. 24 až 31	023	0,0	0,0	0,0	0,0
C.	Obežný majetok r. 33+41+48+56	032	872 095,7	37 464,4	834 631,3	716 930,0
C.I.	Zásoby súčet r. 34 až 40	033	78 910,2	0,0	78 910,2	51 819,0
C.II.	Dlhodobé pohľadávky súčet r. 37 až 41	041	0,0	0,0	0,0	0,0
C.III.	Krátkodobé pohľadávky súčet r. 49 až 55	048	349 403,2	37 464,4	311 938,9	246 399,0
C.IV.	Finančné účty súčet r. 57 a 61	056	443 782,2	0,0	443 782,2	418 712,0
D.	Časové rozlíšenie r. 63 až 64	062	23 023,4	0,0	23 023,4	29 710,0

Označenie	PASÍVA	Číslo riadku	Stav v bežnom období	
			Stav v bežnom období	Stav v minulom období
	Spolu vlastné imanie a záväzky r. 66+86+116	065	2 007 558,9	1 882 525,0
A.	Vlastné imanie r. 67+71+78+82+85	066	1 763 138,4	1 645 902,0
A.I.	Základné imanie r. 68+70	067	1 530 416,9	1 163 083,0
A.II.	Kapitálové fondy súčet r. 72 až 77	071	0,0	0,0
A.III.	Fondy zo zisku súčet r. 79 až 81	078	114 321,2	527 816,0
A.IV.	Výsledok hospodárenia minulých rokov r. 83+84	082	278,3	-52 014,0
A.V.	Výsledok hospodárenia za účtovné obdobie +/- r. 01- (67+071+78+82+86+116)	085	118 121,8	7 017,0
B.	Záväzky r. 87+91+102+112	086	244 071,0	236 259,0
B.I.	Rezervy r. 88 až 90	087	93 148,9	66 005,0
B.II.	Dlhodobé záväzky súčet r. 92 až 101	091	10 455,9	22 799,0
B.III.	Krátkodobé záväzky súčet r. 103 až 111	102	140 466,2	147 455,0
B.IV.	Bankové úvery a výpomoci súčet r. 113 až 116	112	0,0	0,0
C.	Časové rozlíšenie súčet r. 117 + 118	116	349,5	364,0

VÝKAZ ZISKOV A STRÁT V PLNOM ROZSAHU V TIS. SK K 31. 12. 2008

Označenie	TEXT	Číslo riadku	Skutočnosť v účtovnom období	
			sledovanom 1	minulom I - XII. 2007 2
a	b	c		
I.	Tržby z predaja tovaru (604)	01	9,4	71,0
A.	Náklady vynaložené na obstaranie predaného tovaru (504,505A)	02	7,5	52,0
+	Obchodná marža r. 01-02	03	1,9	19,0
II.	Výroba r. 05+06+07	04	1427 020,5	1222 726,0
II.1.	Tržby z predaja vlastných výrobkov a služieb (601,602)	05	1426 734,6	1222 471,0
2.	Zmena stavu vnútro podnikových zásob (+/-účt. sk. 61)	06	9,4	103,0
3.	Aktivácia (účt. Sk. 62)	07	276,5	152,0
B.	Výrobná spotreba r. 09+10	08	238 309,0	209 793,0
B.1.	Spotreba materiálu, energie a ostatných neskladovateľných dodávok (501,502,503)	09	44 921,0	33 872,0
2.	Služby (účt. Sk. 51)	10	193 388,0	175 921,0
+	Pridaná hodnota r. 03+04-8	11	1188 713,4	1012 952,0
C.	Osobné náklady (súčet r. 13 až 16)	12	737 274,3	656 107,0
C.1.	Mzdové náklady (521,522)	13	528 000,0	493 786,0
2.	Odmeny členov orgánov spoločnosti a družstva (523)	14	2 946,6	2 786,0
3.	Náklady na sociálne poistenie (524,525,526)	15	143 669,8	120 516,0
4.	Sociálne náklady (527,528)	16	62 657,9	39 019,0
D.	Dane a poplatky (účt. Sk. 53)	17	1780,3	1725,0
E.	Odpisy dlhodobého nehmotného majetku a dlhodobého hmotného majetku (551)	18	150 029,5	137 653,0
III.	Tržby z predaja dlhodobého majetku a materiálu (641,642)	19	960,6	8,0
F.	Zostatková cena predaného dlhodobého majetku a materiálu (541,542)	20	105,6	0,0
IV.	Ostatné výnosy z hospodárskej činnosti (644,645,646,648,655,657)	21	35 399,0	3 628,0
G.	Ostatné náklady na hospodársku činnosť (543,544,545,546,547,548,549,555,557)	22	91 871,7	103 950,0
V.	Prevod výnosov z hospodárskej činnosti(-) (697)	23	0,0	0,0
H.	Prevod nákladov na hospodársku činnosť(-) (597)	24	0,0	0,0
*	Výsledok hospodárenia z hospodárskej činnosti			
	r. 11-12-17-18+19-20+21-22+23-24+25-26+(-27)-(-28)	25	244 011,6	117 153,0
VI.	Tržby z predaja cenných papierov a podielov (661)	26	0,0	0,0
I.	Predané cenné papiere a podiely (561)	27	0,0	0,0
VII.	Výnosy z dlhodobého finančného majetku r. 29+30+31	28	0,0	0,0
VII.1.	Výnosy z cenných papierov a podielov v účtovnej jednotke a spoločnosti s podstatným vplyvom (665A)	29	0,0	0,0
2.	Výnosy z ostatných dlhodobých cenných papierov a podielov (665A)	30	0,0	0,0
3.	Výnosy z ostatného dlhodobého finančného majetku (665A)	31	0,0	0,0
VIII.	Výnosy z krátkodobého finančného majetku (666)	32	0,0	0,0
J.	Náklady na krátkodobý finančný majetok (566)	33	0,0	0,0
IX.	Výnosy z precenenia cenných papierov a výnosy z derivátových operácií (664,667)	34	0,0	0,0
K.	Náklady na precenenie cenných papierov a náklady na derivátové operácie (564,567)	35	0,0	0,0
L.	Tvorba a zúčtovanie opravných položiek k finančnému majetku (+/-565)	36	0,0	
X.	Výnosové úroky (662)	37	6 262,7	9 382,0
M.	Nákladové úroky (562)	38	0,0	1 446,0
XII.	Kurzové zisky (663)	39	3 976,0	4 212,0
N.	Kurzové straty (563)	40	32 349,1	30 011,0
XII.	Ostatné výnosy z finančnej činnosti (668)	41	0,0	0,0
O.	Ostatné náklady na finančnú činnosť (568,569)	42	85 929,3	80 491,0
XIII.	Prevod finančných výnosov (-) (698)	43	0,0	0,0
P.	Prevod finančných nákladov (-) (598)	44	0,0	0,0
*	Výsledok hospodárenia z finančnej činnosti			
	r. 26-27+28-32-33+34-35-36+37-38+39-40+41-42+(-43)-(-44)	45	-108 039,7	-98 354,0
R.	Daň z príjmov z bežnej činnosti r. 47+48	46	17 850,1	11 782,0
T.1.	- splatná (591)	47	20 874,1	1312,0
2.	- odložená (+/-592)	48	-3 023,9	10 470,0
**	Výsledok hospodárenia z bežnej činnosti r. 25+45-46	49	118 121,8	7 017,0
XIV.	Mimoriadne výnosy (účt. Sk. 68)	50	0,0	0,0
S.	Mimoriadne náklady (účt. Sk. 58)	51	0,0	0,0
T.	Daň z príjmov z mimoriadnej činnosti r. 53+54	52	0,0	0,0
T.1.	- splatná (593)	53	0,0	0,0
2.	- odložená (594)	54	0,0	0,0
*	Výsledok hospodárenia z mimoriadnej činnosti r. 50-51-52	55	0,0	0,0
U.	Prevod podielov na výsledku hospodárenia spoločníkom (+/-596)	63	0,0	0,0
***	Výsledok hospodárenia za účtovné obdobie (+/-) r. 49+55-56	64	118 121,8	7 017,0

VÝKAZ PEŇAŽNÝCH TOKOV V TIS. SK K 31. 12. 2008 - NEPRIAMA METÓDA

Z/s	Výsledok hosp.z bežnej činnosti pred zdanením	135 972,1
A.1	Nepeň.operácie ovplyvňujúce HV z bežnej činnosti	622 788,8
A.1.1	Odpisy DLHM a DLNM	149 692,4
A.1.2	Zost.cena pri vyradení DLHM a DLNM okrem predaja	337,1
A.1.4	Zmena stavu dlhodobých rezerv	-24 487,8
A.1.5	Zmena stavu opravných položiek	2 178,3
A.1.6	Zmena stavu čas.rozlišenia N a V	6 701,1
A.1.7	Dividendy a podiely účtované do V	0,0
A.1.8	Úroky účtované do N(+)	0,0
A.1.9	Úroky účtované do V(-)	-6 262,7
A.1.10	KZ k peniazom ku dňu účtovnej uzávierky(-)	0,0
A.1.11	KS k peniazom ku dňu účtovnej uzávierky(+)	12,2
A.1.12	Zisk z predaja DLM (+/-)	855,0
A.1.13	Ostatné položky nepeň. char., kt. ovplyvňujú HV z bežnej činnosti	493 763,2
A.2	Vplyv zmien stavu pracovného materiálu	-92 318,1
A.2.1	Zmena stavu pohľadávok z prev.činnosti	-67 828,9
A.2.2	Zmena stavu záväzkov z prev.činnosti	2 601,9
A.2.3	Zmena stavu zásob	-27 091,0
A.2.4	Zmena stavu krátkodobého finančného majetku	0,0
—	Peň.toky z prev.činnosti Z/s+A1+A2	666 442,8
A.3	Príjaté úroky okrem úrokov z inv.činnosti	6 262,7
A.4	Výdavky na zaplat. úroky s výnimkou tých, kt. sa začl. do fin.činnosti	0,0
A.5	Príjmy z dividend a iných podielov na zisku, s význ. inv.č	0,0
A.6	Výdav. na vypl. dividendy a podielov na zisku, s význ. tých, ktoré sa začl. do fin.činnosti	-462,5
—	Peňažné toky z prevádzkových činností (+/-),(A1 až A6)	672 243,1
A.7	Výdavky na DzP účt. jednotky, s význ. začl. do inv.a fin.č.	22 593,2
A.8	Príjmy mimoriadneho charakteru vzťahujúce sa na prev.č.(+)	10,0
A.9	Výdavky mimoriadneho char. vzťahujúce sa na prev.č.(-)	-1090,6
A1-A9	Čisté peňažné toky z prev.č. (súčet A1 až A9)	693 755,7
—	Peňažné toky z investičnej činnosti	0,0
B.1	Výdavky na obstaranie DLNM	-11 483,6
B.2	Výdavky na obstaranie DLHM	-152 671,4
B.3	Výdavky na obstaranie CP	0,0
B.4	Príjmy z predaja DLNM	0,0
B.5	Príjmy z predaja DLHM	960,6
B.6	Príjmy z predaja CP	0,0
B.7	Výdavky na dlhodobo poskytnuté pôžičky	0,0
B.8	Príjmy na dlhodobo poskytnuté pôžičky	0,0
B.11	Príjmy z prenájmu súboru hn. majetku odpis.nájomcom	0,0
B.12	Príjaté úroky okrem z prev.činnosti	0,0
B.13	Príjmy z dividend a iných podielov na zisku	0,0
B.14	Výdavky súvisiace s derivátmi	0,0
B.15	Príjmy súvisiace s derivátmi	0,0
B.16	Výdavky na daň z príjmov PO	0,0
B.17	Príjmy mimoriadne vzťahujúcu sa na inv.činnosť	0,0
B.18	Výdavky mimoriadne vzťahujúcu sa na inv.činnosť	0,0
B.19	Ostatné príjmy vzťahujúce sa na inv.činnosť	0,0
B.20	Ostatné výdavky vzťahujúce sa na inv.činnosť	0,0
B1-B20	Čisté peňažné toky z investičnej činnosti	-163 194,4
—	Peňažné toky z finančnej činnosti	0,0
C.1	Peňažné toky vo vlastnom imaní (C.1.1-C.1.8)	-419 549,4
C.1.1	Príjmy z upísaných akcií	0,0
C.1.2	Príjmy z ďalších vkladov	0,0
C.1.3	Príjaté peňažné dary	0,0
C.1.6	Výdavky spojené so znížením fondov vytvorených UJ	-419 548,7
C.1.8	Výdavky spojené so znížením ZI	-0,7
C.2	Pt vznikajúce z DI a krátk.d.záv.z fin.činn.(C.2.1-C.2.10)	0,0
C.2.3	Príjmy z úverov z pôž.od bánk,okrem poskytnutých na hl.č.	0,0
C.2.4	Výdavky na splácanie úverov - -	0,0
C.2.5	Príjmy z prijatých pôžičiek	0,0
C.2.6	Výdavky na splácanie pôžičiek	0,0
C.2.7	Výdavky na finančný leasing	0,0
C.2.8	Výdavky na prenájom hnut.majetku odpisovanom nájomcom	0,0
C.2.9	Príjmy z ost. závdh. aj krátkod. z fin.činn.	0,0
C.2.10	Výdavky z ost. závdh. aj krátkod. z fin.činn.	0,0
C.3	Výdavky na vyplatené úroky s výnimkou tých, kt. sú začlenené do prev. činn.	0,0
C.4	Dividendy	0,0
C.5	Deriváty	0,0
C.6	Deriváty	0,0
C.7	Výdavky na daň z príjmov PO na finančnú činnosť	0,0
C.8	Príjmy mimoriadne vzťahujúce sa na fin.činnosť	0,0
C.9	Výdavky mimoriadne vzťahujúce sa na fin.činnosť	-85 929,3
C1-C9	Čisté peňažné toky z finančnej činnosti	-505 478,7
D	Čisté zvýšenie alebo zníženie peň. prostriedkov	25 082,6
E	Stav peňažných prostriedkov na začiatku obdobia	418 711,9
F	Stav peňažných prostriedkov na konci obdobia bez KR	443 794,5
G	Kurzové rozdiely ku dňu účtovnej uzávierky	-12,2
H	Zostatok peňažných prostriedkov upravený o kurzové rozdiely	443 782,2

SPRÁVA NEZÁVISLÉHO AUDÍTORA

Vedeniu štátneho podniku Letové prevádzkové služby Slovenskej republiky:

Uskutočnili sme audit priloženej účtovnej závierky štátneho podniku Letové prevádzkové služby Slovenskej republiky (ďalej len „štátny podnik“), ktorá obsahuje súvahu k 31. decembru 2008, výkaz ziskov a strát, výkaz zmien vo vlastnom imaní a výkaz peňažných tokov za rok, ktorý sa skončil 31. decembra 2008, ako aj súhrn významných účtovných zásad a účtovných metód a ďalších vysvetľujúcich poznámok.

Zodpovednosť štatutárneho orgánu štátneho podniku

Štatutárny orgán štátneho podniku je zodpovedný za zostavenie a objektívnu prezentáciu účtovnej závierky v súlade s Medzinárodnými štandardmi pre finančné výkazníctvo. Táto zodpovednosť zahŕňa návrh, implementáciu a zachovávanie interných kontrol relevantných pre zostavenie a objektívnu prezentáciu takej účtovnej závierky, ktorá neobsahuje významné nesprávnosti, či už v dôsledku podvodu alebo chyby, ďalej výber a uplatňovanie vhodných účtovných zásad a účtovných metód, ako aj uskutočnenie účtovných odhadov primeraných za daných okolností.

Zodpovednosť audítora

Našou zodpovednosťou je vyjadriť názor na túto účtovnú závierku, ktorý vychádza z výsledkov nášho auditu. Audit sme uskutočnili v súlade s Medzinárodnými auditorskými štandardmi. Podľa týchto štandardov máme dodržiavať etické požiadavky, naplánovať a vykonať audit tak, aby sme získali primerané uistenie, že účtovná závierka neobsahuje významné nesprávnosti.

Súčasťou auditu je uskutočnenie postupov na získanie auditorských dôkazov o sumách a údajoch vykázaných v účtovnej závierke. Zvolené postupy závisia od rozhodnutia audítora, vrátane posúdenia rizika významných nesprávností v účtovnej závierke, či už v dôsledku podvodu alebo chyby. Pri posudzovaní tohto rizika audítor berie do úvahy interné kontroly relevantné pre zostavenie a objektívnu prezentáciu účtovnej závierky, aby mohol navrhnúť auditorské postupy vhodné za daných okolností, nie však za účelom vyjadrenia názoru na účinnosť interných kontrol účtovnej jednotky. Audit ďalej obsahuje zhodnotenie vhodnosti použitých účtovných zásad a účtovných metód a primeranosti významných účtovných odhadov uskutočnených štatutárnym orgánom štátneho podniku, ako aj zhodnotenie prezentácie účtovnej závierky ako celku.

Sme presvedčení, že auditorské dôkazy, ktoré sme získali, sú dostatočné a vhodné ako východisko pre náš názor.

Názor

Podľa nášho názoru účtovná závierka vyjadruje objektívne vo všetkých významných súvislostiach finančnú situáciu štátneho podniku k 31. decembru 2008 a výsledok jej hospodárenia a peňažné toky za rok, ktorý sa skončil 31. decembra 2008 v súlade s Medzinárodnými štandardmi pre finančné výkazníctvo.

29. mája 2009
Bratislava, Slovenská republika

Auditorská spoločnosť:
KPMG Slovensko spol. s r. o.
Licencia SKAU č. 96



Zodpovedný audítor:
Ing. Ľuboš Vančo
Licencia SKAU č. 745

SPRÁVA NEZÁVISLÉHO AUDÍTORA

Vedeniu štátneho podniku Letové prevádzkové služby Slovenskej republiky:

Uskutočnili sme audit účtovnej závierky štátneho podniku Letové prevádzkové služby Slovenskej republiky (ďalej len „Štátny podnik“), zostavenej k 31. decembru 2008 v súlade s Medzinárodnými štandardmi finančného výkazníctva.

Audit sme vykonali v súlade s Medzinárodnými auditorskými štandardmi.

Dňa 29. mája 2009 sme vydali správu nezávislého audítora o overení tejto účtovnej závierky, v ktorej sme vyjadrili nepodmienený názor.

Finančné výkazy v skrátenej forme uvedené na stranách 28-31 tejto výročnej správy boli odvodené z auditovanej účtovnej závierky štátneho podniku. Podľa nášho názoru, finančné výkazy v skrátenej forme uvedené vo výročnej správe sú vo všetkých významných súvislostiach v súlade s účtovnou závierkou, z ktorej boli odvodené.

Pre lepšie porozumenie finančnej situácie štátneho podniku k 31. decembru 2008, výsledku jeho hospodárenia a peňažných tokov za rok, ktorý sa skončil 31. decembra 2008, a rozsahu nášho auditu je potrebné finančné výkazy v skrátenej forme posudzovať spolu s účtovnou závierkou, z ktorej boli odvodené a našou správou audítora k tejto účtovnej závierke.

8. júla 2009
Bratislava, Slovenská republika

Audítorská spoločnosť:
KPMG Slovensko spol. s r. o.
Licencia SKAU č. 96



Zodpovedný audítor:
Ing. Ľuboš Vančo
Licencia SKAU č. 745

Súvaha k 31. decembru 2008

(v tisícoch Sk)

	Bod	2008	2007
MAJETOK			
Neobežný majetok			
Dlhodobý hmotný majetok	2	1101501	1104635
Dlhodobý nehmotný majetok	3	23840	8030
Odložená daňová pohľadávka	4	-	23500
Spolu neobežný majetok		1125341	1136165
Obežný majetok			
Zásoby	5	32493	8212
Pohľadávky z obchodného styku a ostatné pohľadávky	6	270235	234434
Preplatok na dani z príjmov		-	4468
Peňažné prostriedky a ich ekvivalenty		443781	418712
Spolu obežný majetok		746509	665826
Spolu majetok		1871850	1801991
VLASTNÉ IMANIE A ZÁVÄZKY			
Vlastné imanie			
Kmeňové imanie		1530417	1163083
Zákonný rezervný fond a ostatné kapitálové fondy		114321	527815
Nerozdelené zisky / (neuhradená strata)		6771	(99513)
Spolu vlastné imanie	7	1651509	1591385
Dlhodobé záväzky			
Rezerva na zamestnanecké požitky	8	52405	39724
Odložený daňový záväzok	4	5831	-
Ostatné dlhodobé záväzky		4823	5414
Spolu dlhodobé záväzky		63059	45138
Krátkodobé záväzky			
Záväzky z obchodného styku a ostatné záväzky	9	133023	161296
Daň z príjmov		18125	-
Krátkodobá časť rezervy na zamestnanecké požitky	8	6134	4172
Spolu krátkodobé záväzky		157282	165468
Spolu vlastné imanie a záväzky		1871850	1801991

Výkaz ziskov a strát za rok končiaci sa 31. decembra 2008
(v tisícoch Sk)

	Bod	2008	2007
Výnosy			
Tržby za letové prevádzkové služby		1426 735	1222 471
Ostatné prevádzkové výnosy		35 345	3 707
Výnosy spolu		1462 080	1226 178
Osobné náklady	10	(713 104)	(636 818)
Odpisy	2,3	(150 517)	(131 041)
Ostatné prevádzkové náklady	11	(465 489)	(417 801)
Prevádzkové náklady spolu		(1329 110)	(1185 660)
Zisk z prevádzkovej činnosti		132 970	40 518
Finančné náklady, netto	12	(22 641)	(9 838)
Zisk pred zdanením		110 329	30 680
Daň z príjmov	13	(50 205)	6 527
Zisk za účtovné obdobie		60 124	37 207

Výkaz zmien vo vlastnom imaní za rok, ktorý sa skončil 31. decembra 2008

(v tisícoch Sk)

	Kmeňové imanie	Zákonný rezervný fond	Ostatné kapitálové fondy	Nerozdelené zisky / (neuhradená strana)	Spolu
K 1. januáru 2007	1163 083	39 984	455 312	(104 201)	1554 178
Prídel do/použitie ostatných kapitálových fondov	-	-	30 703	(30 703)	-
Prídel do rezervného fondu	-	1 816	-	(1 816)	-
Zisk za rok	-	-	-	37 207	37 207
K 31. decembru 2007	1163 083	41 800	486 015	(99 513)	1591 385
K 1. januáru 2008	1163 083	41 800	486 015	(99 513)	1591 385
Použitie ostatných kapitálových fondov	367 334	-	(419 549)	52 215	-
Prídel do ostatných kapitálových fondov	-	-	5 704	(5 704)	-
Prídel do rezervného fondu	-	351	-	(351)	-
Zisk za rok	-	-	-	60 124	60 124
K 31. decembru 2008	1530 417	42 151	72 170	6 771	1651 509

Výkaz peňažných tokov za rok, ktorý sa skončil 31. decembra 2008

(v tisícoch Sk)

	2008	2007
PREVÁDZKOVÁ ČINNOSŤ		
Peňažné prostriedky prijaté od odberateľov	1 357 366	1 210 821
Dotácie prijaté od štátu	30 500	-
Peňažné prostriedky zaplatené dodávateľom a zamestnancom	(1 207 694)	(1 047 948)
Peňažné prostriedky vytvorené prevádzkovou činnosťou	180 172	162 873
Vrátená daň z príjmov	1 719	7 535
Peňažné toky z prevádzkovej činnosti	181 891	170 408
INVESTIČNÁ ČINNOSŤ		
Nákup dlhodobého hmotného majetku	(144 089)	(223 762)
Nákup dlhodobého nehmotného majetku	(18 996)	(6 923)
Prijaté úroky	6 263	9 382
Peňažné toky použité na investičnú činnosť	(156 822)	(221 303)
FINANČNÁ ČINNOSŤ		
Splátky úverov	-	(64 522)
Zaplatené úroky	-	(1 447)
Peňažné toky z finančnej činnosti	-	(65 969)
Zvýšenie / (zníženie) peňažných prostriedkov a ich ekvivalentov	25 069	(116 864)
Peňažné prostriedky a ich ekvivalenty na začiatku roka	418 712	535 576
Peňažné prostriedky a ich ekvivalenty na konci roka	443 781	418 712

Poznámky k účtovnej závierke

zostavené k 31. 12. 2008

Č. I.

Základné pravidlá a požiadavky na obsah a predkladanie prílohy

Poznámky k účtovnej závierke sú zostavené podľa opatrenia, ktorým sa ustanovuje obsah poznámok ako súčasti individuálnej účtovnej závierky na zverejnenie pre podnikateľov účtujúcich v sústave podvojného účtovníctva číslo 4455/2003-92 opatrenia MF SR zo dňa 31. 3. 2003, v znení opatrení MF SR č. 25167/2003-92, č. MF/10069/2004-74, č. MF/26670/2005-74, č. MF/25812/2006-74, MF/26120/2007-74 a č. MF/24219/2008-7.

Údaje sa uvádzajú v tis. Sk

Č. II.

Základné informácie o účtovnej jednotke

1. Názov a sídlo účtovnej jednotky

Názov spoločnosti	Letové prevádzkové služby Slovenskej republiky, štátny podnik
Sídlo spoločnosti	Letisko M. R. Štefánika, 823 07 Bratislava
Dátum založenia	01.01.2000
Dátum zápisu do obchodného registra	01.01.2000
IČO	0035 778 458
DIČ	2020244699
IČ DPH	SK 2020244699

2. Hlavné činnosti spoločnosti podľa výpisu z obchodného registra

- vykonávanie letových prevádzkových služieb,
- vykonávanie leteckej informačnej služby,
- vykonávanie koordinácie súčinnosti civilných, vojenských a bezpečnostných orgánov pri pátraní po lietadlách a záchrane ľudských životov,
- vykonávanie leteckých telekomunikačných služieb,
- poskytovanie telekomunikačných služieb prenosu dát,
- kúpa tovaru za účelom jeho predaja konečnému spotrebiteľovi (maloobchod) v rozsahu voľnej živnosti,
- kúpa tovaru za účelom jeho predaja iným prevádzkovateľom živnosti (veľkoobchod) v rozsahu voľnej živnosti,
- vydavateľská činnosť v rozsahu voľnej živnosti,
- školiaca činnosť,
- organizovanie kurzov, školení a seminárov v rozsahu voľnej živnosti,
- poradenstvo v oblasti služieb v rozsahu voľnej živnosti,
- ubytovanie v rozsahu voľnej živnosti.
- zabezpečovanie výcviku personálu ATM

3. Priemerný počet zamestnancov počas účtovného obdobia

Ukazovateľ	Zamestnanci spolu	Z toho: vedúci zamestnanci
Priemerný počet evidenčný	469	8

4. právny dôvod na zostavenie účtovnej závierky:

- riadna mimoriadna

Dôvod na zostavenie mimoriadnej účtovnej závierky

- rozdelenie zlúčenie splnutie zmena právnej formy
 začiatok likvidácie koniec likvidácie vyhlásenie konkurzu zrušenie konkurzu

5. Schválenie účtovnej závierky za predchádzajúce obdobie

Dozorná rada LPS SR, š. p. zoberala na vedomie Informáciu o ročnej účtovnej závierke štátneho podniku Letové prevádzkové služby Slovenskej republiky za obdobie od 01. 01. 2007 do 31. 12. 2007 svojím uznesením č. 2/08/3 na rokovaní dňa 29. 04. 2008 a uznesením č. 2/08/4 schválila rozdelenie zisku po zdanení za rok 2007.

Č. III.

Informácie o členoch štatutárnych orgánov, dozorných orgánov a iných orgánov účtovnej jednotky

1. Členovia štatutárneho orgánu

Štatutárny orgán riaditeľ – Ing. Roman Biro, PhD.
Dozorný orgán dozorná rada

Zoznam členov Dozornej rady – rok 2008

Titul, meno, priezvisko	Funkcia	Funkcia v DR
	Za zakladateľa	
Ing. František Perutka	MDPT SR – generálny riaditeľ sekcie rozpočtu a vnútornej správy	predseda
JUDr. Andrej Holák	MDPT SR – vedúci služobného úradu	člen
Ing. Valéria Janočková	Externá, menovaná za zakladateľa	členka
Doc. JUDr. Július Kováč, CSc.	Externý, menovaný za zakladateľa	člen
	Za LPS SR, š. p.	
p. Emília Vojkovičová	referent ekonomiky a obstarávania	podpredseda
Ing. Ľuboš Laurenčík	riadiaci letovej prevádzky + inštruktor IRLP 1	člen
Ing. Marián Šesták	metodik technického zabezpečenia LPS	člen
Mgr. Ján Uhnák	špecialista na bezpečnosť LPS - II	člen

2. Spoločníci a akcionári

Podnik má spoločníka (akcionára) s viac ako 20 % účasťou

ÁNO NIE

Č. IV.

Informácie o účtovných zásadách a účtovných metódach

1. Účtovná jednotka bude nepretržite pokračovať vo svojej činnosti:

ÁNO NIE

2. Zmeny účtovných zásad a metód

Účtovné metódy a zásady boli aplikované v rámci platného zákona o účtovníctve, s osobitosťami:

Druh zmeny zásady alebo metódy	Dôvod zmeny	Hodnota vplyvu na príslušnú zložku bilancie
-	-	0

3. Spôsob oceňovania jednotlivých zložiek majetku a záväzkov:

Podnik nakupoval v bežnom roku dlhodobý nehmotný majetok

ÁNO NIE

V prípade ÁNO

3 a) Dlhodobý nehmotný majetok nakupovaný oceňoval podnik obstarávacou cenou v zložení:

- cena obstarania
- náklady súvisiace s obstaraním v zložení
 - dopravné
 - provízie
 - skonto
 - poistné
 - clo
- úroky z cudzích zdrojov
 - aktivované v danom účtovnom období
 - kumulované úroky

Podnik tvoril v bežnom roku vlastnou činnosťou dlhodobý nehmotný majetok

ÁNO NIE

V prípade ÁNO

3 b) Dlhodobý nehmotný majetok vytvorený vlastnou činnosťou oceňoval podnik vlastnými nákladmi v zložení:

- priame náklady
- výrobná réžia
- správna réžia
- aktivované úroky
 - aktivované v danom účtovnom období
 - kumulované úroky
- inak

Podnik v bežnom roku nakupoval dlhodobý hmotný majetok

ÁNO

NIE

V prípade ÁNO

3 c) Dlhodobý hmotný majetok nakupovaný oceňoval podnik obstarávacou cenou v zložení:

- cena obstarania
- náklady súvisiace s obstaraním v zložení
 - dopravné
 - provízie
 - skonto
 - poisťné
 - clo
 - vážne
- úroky z cudzích zdrojov
 - aktivované v danom účtovnom období
 - kumulované úroky

Podnik v bežnom roku tvoril dlhodobý hmotný majetok vlastnou činnosťou

ÁNO

NIE

V prípade ÁNO

3 d) Dlhodobý hmotný majetok vytvorený vlastnou činnosťou oceňoval podnik vlastnými nákladmi v zložení:

- priame náklady
- nepriame náklady (výrobná réžia) súvisiace s vytvorením hmotného majetku
- nepriame náklady správneho charakteru (správna réžia)
- aktivované úroky z cudzích zdrojov
 - aktivované v danom účtovnom období
 - kumulované úroky
- inak

Podnik v bežnom roku vlastnil finančné investície

ÁNO

NIE

V prípade ÁNO

3 e) Finančné investície oceňoval podnik

- cenami obstarania vrátane emisného ážia pri nákupe a predaji
- pri nákupe cenou obstarania a pri predaji váženým aritmetickým priemerom cien obstarania (pri rovnakom druhu, rovnakom emitentovi a rovnakej mene)
- metódou FIFO (pri rovnakom druhu, rovnakom emitentovi a rovnakej mene)
- inak

Podnik nakupoval v bežnom roku zásoby

ÁNO

NIE

V prípade ÁNO

Účtovanie obstarania a úbytku zásob.

Pri účtovaní zásob postupoval podnik podľa Postupov účtovania

- spôsobom A účtovania zásob
- spôsobom B účtovania zásob

3 f) Nakupované zásoby oceňoval podnik

- cena obstarania
- náklady súvisiace s obstaraním v zložení
 - dopravné
 - provízie
 - skonto
 - poisťné
 - clo
 - vážne
- úroky z cudzích zdrojov
 - aktivované v danom účtovnom období
 - kumulované úroky

Náklady súvisiace s obstaraním zásob

- po prijme na sklad sa rozpočítali s cenou obstarania na technickú jednotku obstaranej zásoby,
- obstarávacia cena zásob sa v analytickej evidencii rozdelila na cenu obstarania a náklady súvisiace s obstaraním. Pri vyskladnení sa tieto náklady zahŕňali do nákladov predaného tovaru (501, 504) záväzne stanoveným spôsobom, určeným podnikom takto:-
- obstarávacia cena zásob sa v analytickej evidencii rozdeľovala na vopred stanovenú cenu (pevnú cenu) podľa internej smernice a odchýlku od skutočnej ceny obstarania (tamtiež). Pri vyskladnení sa táto odchýlka rozpúšťala do nákladov predaných zásob spôsobom záväzne stanoveným podnikom

Pri vyskladnení zásob sa používal

- vážený aritmetický priemer z obstarávacích cien, aktualizovaný po každom prijme
- metóda FIFO (prvá cena na ocenenie prírastku zásob sa použila ako prvá cena na ocenenie úbytku zásob)
- iný spôsob: vážený aritmetický priemer z obstarávacích cien, aktualizovaný po každom pohybe

Podnik tvoril v bežnom roku zásoby vlastnou výrobou

V prípade ÁNO

ÁNO NIE

3.g) Zásoby vytvorené vlastnou výrobou podnik oceňoval vlastnými nákladmi

- podľa skutočnej výšky nákladov, v zložení
 - priame náklady
 - časť nepriamych nákladov, súvisiaci s ich vytváraním
- vlastnými nákladmi podľa operatívnych kalkulácií, v zložení
 - priame náklady
 - časť nepriamych nákladov, súvisiaci s ich vytváraním
- iným spôsobom:

Podnik vykazoval v účtovníctve bežného roka peňažné prostriedky, ceny, pohľadávky, záväzky

V prípade ÁNO

ÁNO NIE

3.h) Ceny, pohľadávky a záväzky pri ich vzniku podnik oceňoval

- menovitou hodnotou
- inak:

Peňažné prostriedky v cudzej mene sa pri ich prijme do pokladnice prepočítavajú kurzom príslušného dňa komerčnej banky. Pri úbytku z pokladnice sa prepočítavajú v deň uskutočnenia účtovného prípadu kurzom zisteným váženým aritmetickým priemerom.

Pohľadávky pri odplatnom nadobudnutí, pohľadávky nadobudnuté vkladom do základného imania a záväzky pri prevzatí podnik oceňoval – podnik nevykazuje takéto pohľadávky a záväzky

- obstarávacou cenou
- inak:

Podnik prijal darovaný majetok

V prípade ÁNO

ÁNO NIE

3.i) Majetok nadobudnutý darovaním, s výnimkou peňažných prostriedkov, cien a pohľadávok ocenených menovitými hodnotami, podnik oceňoval

- reprodukčnou obstarávacou cenou,
- inak:

Podnik má novozistený majetok pri inventarizácii

V prípade ÁNO

ÁNO NIE

3.j) Novozistený majetok podnik oceňoval

- reprodukčnou obstarávacou cenou,
- inak:

4. Spôsob zostavenia odpisového plánu

Podnik vlastní dlhodobý hmotný a nehmotný majetok určený k odpisovaniu

V prípade ÁNO

ÁNO NIE

Spôsob zostavenia odpisového plánu pre dlhodobý majetok a použité odpisové metódy pri stanovení účtovných odpisov:

- Odpisový plán účtovných odpisov nehmotného majetku vychádzal z požiadavky zákona č. 431/2002, dodržiavala sa zásada jeho odpísania v účtovníctve najneskôr do 5 rokov od jeho obstarania. Odpisové sadzby pre účtovné a daňové odpisy nehmotného majetku sa nerovnajú.
- Odpisový plán účtovných odpisov nehmotného majetku vychádzal z toho, že vzal za základ spôsob odpisovania podľa daňových odpisov. Odpisové sadzby pre účtovné a daňové odpisy nehmotného investičného majetku sa rovnajú.
- Odpisový plán účtovných odpisov nehmotného majetku vychádzal z požiadavky zákona č. 431/2002. Odpisové sadzby pre účtovné a daňové odpisy nehmotného investičného majetku sa rovnajú.
- Odpisový plán účtovných odpisov hmotného majetku podnikateľ zostavil interným predpisom, v ktorom vychádzal z predpokladaného opotrebenia zaraďovaného majetku zodpovedajúceho bežným podmienkam jeho používania. Odpisové sadzby pre účtovné a daňové odpisy podnikateľa sa nerovnajú.
- Odpisový plán účtovných odpisov hmotného majetku podnikateľ zostavil interným predpisom.

Účtovné odpisy dlhodobého hmotného a nehmotného majetku boli stanovené nasledovne:

Pre dlhodobý majetok zaradený do používania do 31. 12. 2002

Druh investičného majetku	Odpisová skupina	Doba odpisovania	Sadzba odpisovania v %	% odpisu pre technické zhodnotenie
<i>Nehmotný investičný majetok</i>				
Softvér		5 rokov = 60 mesiacov	20% ročne	
<i>Hmotný investičný majetok (HIM) – odpisovaný</i>				
Budovy, haly, stavby	3	15 r. = 180 mesiacov	3,4 % v mesiacoch 1-12 6,9 % v mesiacoch 13 – 180	6,7 %
	4	30 r. = 360 mesiacov	1,4 % v mesiacoch 1 – 12 3,4 % v mesiacoch 13 - 360	3,4 %
	5	40 r. = 480 mesiacov	1,5 % v mesiacoch 1 – 12 2,5 % v mesiacoch 13 - 480	2,5 %
Stroje, prístroje a zariadenia	1	4 r. = 48 mesiacov	14,2 % v mesiacoch 1 – 12 28,6 % v mesiacoch 13 – 48	25 %
	2	8 r. = 96 mesiacov	6,2 % v mesiacoch 1 – 12 13,4 % v mesiacoch 13 - 96	12,5 %
	3	15 r. = 180 mesiacov	3,4 % v mesiacoch 1-12 6,9 % v mesiacoch 13 – 180	6,7 %
Dopravné prostriedky	1	4 r. = 48 mesiacov	14,2 % v mesiacoch 1 – 12 28,6 % v mesiacoch 13 – 48	25 %
Inventár	2	8 r. = 96 mesiacov	6,2 % v mesiacoch 1 – 12 13,4 % v mesiacoch 13 - 96	12,5 %
	3	15 r. = 180 mesiacov	3,4 % v mesiacoch 1-12 6,9 % v mesiacoch 13 – 180	6,7 %
Drobný HIM	1	4 r. = 48 mesiacov	14,2 % v mesiacoch 1 – 12 28,6 % v mesiacoch 13 – 48	25 %
	2	8 r. = 96 mesiacov	6,2 % v mesiacoch 1 – 12 13,4 % v mesiacoch 13 - 96	12,5 %
Ostatný HIM		podľa pôvodne zaradeného majetku		

Pre dlhodobý majetok zaradený do používania od 01.01.2003

Druh dlhodobého majetku	Odpisová skupina	Doba odpisovania	Sadzba odpisovania v %	% odpisu pre technické zhodnotenie
<i>Dlhodobý nehmotný majetok</i>				
Softvér		2 – 5 rokov	určí používateľ	
<i>Dlhodobý hmotný majetok – odpisovaný</i>				
Stavby	3	12 r. = 144 mesiacov	8,33 % ročne / 0,69 % mesačne	8,33 %
	4	20 r. = 240 mesiacov	5,00 % ročne / 0,42 % mesačne	5,00 %
Samostatné hnutelné veci a súbory hnutelných vecí	1	4 r. = 48 mesiacov	25,0 % ročne / 2,08 % mesačne	25 %
	2	6 r. = 72 mesiacov	16,67 % ročne / 1,39 % mesačne	16,67 %
	3	12 r. = 144 mesiacov	8,33 % ročne / 0,69 % mesačne	8,33 %
Dopravné prostriedky	1	4 r. = 48 mesiacov	25,0 % ročne / 2,08 % mesačne	25 %
Inventár	2	6 r. = 72 mesiacov	16,67 % ročne / 1,39 % mesačne	16,67 %
	3	12 r. = 144 mesiacov	8,33 % ročne / 0,69 % mesačne	8,33 %
Dlhodobý drobný hmotný majetok	1	4 r. = 48 mesiacov	25,0 % ročne / 2,08 % mesačne	25 %
	2	6 r. = 72 mesiacov	16,67 % ročne / 1,39 % mesačne	16,67 %
Ostatný dlhodobý hmotný majetok		tak ako je zaradený majetok u prenajímateľa		

Pre dlhodobý majetok zaradený do používania od 1. 1. 2004

Druh investičného majetku	Odpisová skupina	Doba odpisovania	Sadzba odpisovania v %	% odpisu pre technické zhodnotenie
<i>Dlhodobý nehmotný majetok</i>				
Softvér		2 - 5 rokov	Podľa zákona č. 431/2002 o účtovníctve	
<i>Dlhodobý hmotný majetok – odpisovaný</i>				
Stavby	3	12 r. = 144 mesiacov	8,33 % ročne / 0,69 % mesačne	8,33 %
	4	20 r. = 240 mesiacov	5,00 % ročne / 0,42 % mesačne	5,0 %
Samostatné hnutelné veci a súbory hnutelných vecí	1	4 r. = 48 mesiacov	25 % ročne / 2,08 % mesačne	25 %
	2	6 r. = 72 mesiacov	16,67 % ročne / 1,39 % mesačne	16,67 %
	3	12 r. = 144 mesiacov	8,33 % ročne / 0,69 % mesačne	8,33 %
Dopravné prostriedky	1	4 r. = 48 mesiacov	25 % ročne / 2,08 % mesačne	25 %
Inventár	2	6 r. = 72 mesiacov	16,67 % ročne / 1,39 % mesačne	16,67 %
	3	12 r. = 144 mesiacov	8,33 % ročne / 0,69 % mesačne	8,33 %
Dlhodobý drobný hmotný majetok	1	4 r. = 48 mesiacov	25 % ročne / 2,08 % mesačne	25 %
	2	6 r. = 72 mesiacov	16,67 % ročne / 1,39 % mesačne	16,67 %
Ostatný dlhodobý hmotný majetok		tak ako je zaradený majetok u prenajímateľa		

Pre dlhodobý majetok zaradený do používania od 1. 1. 2007

Majetok, ktorého doba odpisovania je predĺžená na 6 rokov:

Názov	Inventárne číslo
E2000	3003949
	3003959
	3003961
	3004524 až 3004532
	3004556
	3004558
	3005729
	3005731
	3005732
	3005874 až 30005934
LETVIS	3004400
	3004402
	3005587
	3005713 až 3005720
	3005749
	3005750
	3005828
	3005854 až 3005859
SASS	3005760
	3005761
	3005771
RMCDE I.	3005743
RMCDE II.	3005865
RMD RADAR	3005866
ARTAS	3005871 až 3005873
MUX	3005959 až 3005970
	3005972 až 3005982
	3006007 až 3006013
CISCO SWITCH TTST1	3006139
PC RCMS UNEM	3005958
PC RCMS UNEM TEST	3005971
PRAC. STANICA	3005733 až 3005735
SACON	3005590 až 3005646
	3005672 až 3005688
	3005860 až 3005863
	3006017 až 3006052
	3006136 až 3006138
	3006144 až 3006165
	3006168 až 3006173

Pre dlhodobý majetok zaradený do používania od 1. 1. 2008

Druh investičného majetku	Odpisová skupina	Doba odpisovania	Sadzba odpisovania v %	% odpisu pre technické zhodnotenie
<i>Dlhodobý nehmotný majetok</i>				
Softvér			Určí používateľ	
<i>Dlhodobý hmotný majetok – odpisovaný</i>				
Stavby	3	12 r. = 144 mesiacov	8,33 % ročne / 0,69 % mesačne	8,33 %
	4	20 r. = 240 mesiacov	5,00 % ročne / 0,42 % mesačne	5,00 %
Samostatné huteľné veci a súbory huteľných vecí	1	4 r. = 48 mesiacov	25,00 % ročne / 2,08 % mesačne	25,00 %
	2	6 r. = 72 mesiacov	16,67 % ročne / 1,39 % mesačne	16,67 %
	3	12 r. = 144 mesiacov	8,33 % ročne / 0,69 % mesačne	8,33 %
Dopravné prostriedky	1	4 r. = 48 mesiacov	25,00 % ročne / 2,08 % mesačne	25,00 %
Inventár	2	6 r. = 72 mesiacov	16,67 % ročne / 1,39 % mesačne	16,67 %
	3	12 r. = 144 mesiacov	8,33 % ročne / 0,69 % mesačne	8,33 %
Dlhodobý drobný hmotný majetok	1	4 r. = 48 mesiacov	25,00 % ročne / 2,08 % mesačne	25,00 %
	2	6 r. = 72 mesiacov	16,67 % ročne / 1,39 % mesačne	16,67 %
Ostatný dlhodobý hmotný majetok		ako je zaradený majetok u prenajímateľa		

Čl. V.

Informácie k údajom vykázaným na strane aktív súvahy

1. Prehľad o pohybe dlhodobého majetku

1a) Pohyb obstarávacích cien

Druh majetku		Riadok súvahy	Obstarávacia cena k 1. 1. 2008	Prírastky	Úbytky	Obstarávacia cena k 31. 12. 2008
B.	Neobežný majetok r. 04 + 13 + 23	003	2 363 274	386 732	269 344	2 480 662
B.I.	Dlhodobý nehmotný majetok	004	98 356	35 490	18 407	115 439
B.I.1.	Zriaďovacie výdavky (011)	005				0
2.	Aktivované náklady na vývoj (012)	006				0
3.	Software (013)	007	96 972	16 494	1913	111 553
4.	Oceniteľné práva (014)	008				0
5.	Goodwill (015)	009				0
6.	Ostatný dlhodobý nehmotný majetok (019)	010				0
7.	Obstarávaný dlhodobý nehmotný majetok (041)	011	1384	15 240	16 494	130
8.	Poskytnuté preddavky na DLNM (051)	012	0	3 756		3 756
B.II.	Dlhodobý hmotný majetok r. 14 až 22	013	2 264 918	351 242	250 937	2 365 223
B.II.1.	Pozemky (031)	014	83 649	24 913	9	108 553
2.	Stavby (021)	015	540 431	15 604	120	555 915
3.	Samostatné huteľné veci (022)	016	1 366 835	114 106	44 724	1 436 217
4.	Pestovateľské celky trvalých porastov (025)	017				
5.	Základné stádo a ťažné zvieratá (026)	018				
6.	Ostatný dlhodobý hmotný majetok (029, 032)	019	55 307	3 401	0	58 708
7.	Obstarávaný dlhodobý hmotný majetok (042)	020	194 219	167 432	158 023	203 628
8.	Poskytnuté preddavky na DLHM (052)	021	24 477	25 786	48 061	2 202
9.	Opravná položka k nadobudnutému majetku	022				

1b) Pohyb oprávok, opravných položiek

Oprávky podľa druhu majetku		Riadok súvahy	Oprávky a opravné položky k 1.1.2008	Prírastky oprávok a opravných položiek	Úbytky oprávok a opravných položiek	Oprávky a opravné položky k 31.12.2008
B.	Neobežný majetok r. 04 + 13 + 23	003	1227 389	150 125	46 757	1330 758
B.I.	Dlhodobý nehmotný majetok	004	90 278	3 138	1 913	91 503
B.I.1.	Zriaďovacie výdavky (011)	005	0			
2.	Aktivované náklady na vývoj (012)	006	0			
3.	Software (013)	007	90 278	3 138	1 913	91 503
4.	Oceniteľné práva (014)	008	0			
5.	Goodwill (015)	009	0			
6.	Ostatný dlhodobý nehmotný majetok (019)	010	0			
7.	Obstarávaný dlhodobý nehmotný majetok (041)	011	0			
8.	Poskytnuté preddavky na DLNM (051)	012	0			
B.II.	Dlhodobý hmotný majetok r. 14 až 22	013	1137 112	146 987	44 844	1239 255
B.II.1.	Pozemky (031)	014	0			
2.	Stavby (021)	015	91 557	18 514	120	109 951
3.	Samostatné hnutelné veci (022)	016	994 885	127 677	44 724	1077 838
4.	Pestovateľské celky trvalých porastov (025)	017				
5.	Základné stádo a ťažné zvieratá (026)	018				
6.	Ostatný dlhodobý hmotný majetok (029, 032)	019	50 670	796		51 466
7.	Obstarávaný dlhodobý hmotný majetok (042)	020	0			
8.	Poskytnuté preddavky na DLHM (052)	021	0			
9.	Opr. položka k nadobudnutému majetku (+/- 097)	022	0			

1c) Pohyb zostatkových cien

Druh majetku		Riadok súvahy	Zostatková cena k 01.01.2008	Zostatková cena k 31.12.2008
B.	Neobežný majetok r. 04 + 13 + 23	003	1135 885	1149 904
B.I.	Dlhodobý nehmotný majetok	004	8 078	23 936
B.I.1.	Zriaďovacie výdavky (011)	005		
2.	Aktivované náklady na vývoj (012)	006		
3.	Software (013)	007	6 694	20 050
4.	Oceniteľné práva (014)	008		
5.	Goodwill (015)	009		
6.	Ostatný dlhodobý nehmotný majetok (019)	010		
7.	Obstarávaný dlhodobý nehmotný majetok (041)	011	1 384	130
8.	Poskytnuté preddavky na DLNM (051)	012		3 756
B.II.	Dlhodobý hmotný majetok r. 14 až 22	013	1127 807	1125 968
B.II.1.	Pozemky (031)	014	83 649	108 553
2.	Stavby (021)	015	448 874	445 964
3.	Samostatné hnutelné veci (022)	016	371 951	358 379
4.	Pestovateľské celky trvalých porastov (025)	017		
5.	Základné stádo a ťažné zvieratá (026)	018		
6.	Ostatný dlhodobý hmotný majetok (029, 032)	019	4 637	7 242
7.	Obstarávaný dlhodobý hmotný majetok (042)	020	194 219	203 628
8.	Poskytnuté preddavky na DLHM (052)	021	24 477	2 202
9.	Opravná položka k nadobudnutému majetku	022		

2. Podnik má dcérsky, spoločný alebo pridružený podnik

ÁNO

NIE

3. Spôsob a výška poistenia majetku a zásob

Majetok podniku a zodpovednosť za škodu sú poistené na základe poistnej zmluvy na **poistenie majetku a zodpovednosti za škodu** s KOOOPERATÍVA poisťovňa, a. s. Vienna Insurance Group (hlavný spolupoisťovateľ), Allianz – Slovenská poisťovňa a. s. (spolupoisťovateľ) a QBE poisťovňa, a. s. (spolupoisťovateľ) s účinnosťou od 31. 12. 2007 (od 24:00 h CET). Poistným obdobím je jeden kalendárny rok. Zmluva je uzatvorená na tri kalendárne roky (t. j. do 31. 12. 2010 do 24*00 h CET).

Celkové ročné poistné v Sk je 2 577 933,-.

S poisťovňou KOOOPERATÍVA poisťovňa, a. s. Vienna Insurance Group (hlavný spolupoisťovateľ), Allianz – Slovenská poisťovňa a. s. (spolupoisťovateľ) a QBE poisťovňa, a. s. (spolupoisťovateľ) je uzatvorená poistná zmluva na **havarijné poistenie súboru motorových vozidiel** LPS SR, š. p. Zmluva je uzatvorená s účinnosťou od 31. 12. 2007 (od 24:00 h CET). Poistným obdobím je jeden kalendárny rok. Zmluva je uzatvorená na tri kalendárne roky (t. j. do 31. 12. 2010 do 24*00 h CET).

Celkové ročné poistné v Sk je 1 697 319,-.

Zákonné poistenie zodpovednosti za škodu spôsobenú prevádzkou motorového vozidla súboru vozidiel LPS SR, š. p. je zabezpečené v poisťovni KOOOPERATÍVA poisťovňa, a. s. Vienna Insurance Group poistnou zmluvou na **povinné zmluvné poistenie zodpovednosti za škodu spôsobenú prevádzkou motorového vozidla**.

Celkové ročné poistné v Sk je 191 679,-.

Poistenie zodpovednosti za škody spôsobené pri poskytovaní leteckých navigačných služieb v zmysle zákon č. 143/1998 Z. z. o civilnom letectve (letecký zákon) a iných príslušných právnych predpisov vzťahujúcich sa na LPS SR, š. p. pri poskytovaní leteckých navigačných služieb bolo na rok 2008 uzatvorené čiastkovou poistnou zmluvou č. 3 k rámcovej zmluve s KOOOPERATÍVA poisťovňa a.s. Vienna Insurance Group (hlavný spolupoisťovateľ) a Allianz - Slovenská poisťovňa, a. s. (spolupoisťovateľ).

Celkové ročné poistné v Sk je 81 065 500,-.

4. Prehľad o dlhodobom hmotnom a nehmotnom majetku, na ktorý je zriadené záložné právo, alebo pri ktorom má účtovná jednotka obmedzené právo s ním nakladať

Majetok	Hodnota k 31. 12. 2008	Hodnota k 31. 12. 2007
-	0	0

5. Prehľad o dlhodobom hmotnom a nehmotnom majetku, pri ktorom vlastnícke práva nadobudol veriteľ zmluvou o zabezpečovacom prevode práva, alebo ktorý užíva účtovná jednotka na základe zmluvy o výpožičke.

Majetok	Hodnota k 31. 12. 2008	Hodnota k 31. 12. 2007
-	0	0

6. Prehľad o dlhodobom nehmotnom a hmotnom majetku, pri ktorom nebolo vlastnícke právo zapísané vkladom do katastra nehnuteľností ku dňu zostavenia účtovnej závierky a táto ho užíva

Majetok	Hodnota k 31. 12. 2008	Hodnota k 31. 12. 2007
-	0	0

7. Charakteristika Goodwilu

Spôsob nadobudnutia goodwillu	Hodnota	Spôsob výpočtu hodnoty
-	0	0

8. Prehľad o položkách účtovaných na účte 097 – Opravná položka k nadobudnutému majetku

Dôvod účtovania	Obstarávacía hodnota	Oprávký	Zostatková hodnota
-	0	0	0

9. Prehľad o výskumnej a vývojovej činnosti v bežnom období

Náklady	Náklady na výskum	Náklady vynaložené na vývoj – neaktívované	Náklady vynaložené na vývoj – aktívované
0	0	0	0

10. Štruktúra dlhodobého finančného majetku podľa položiek súvahy

10 a) Charakteristika podnikov v členení podľa položiek súvahy (podielové cenné papiere a podiely v ovládanej osobe, v spoločnosti s podstatným vplyvom):

Názov, sídlo ovládanej osoby, alebo spoločnosti s podstatným vplyvom	Vlastné imanie		Výsledok hospodárenia		Dôvod (% výška hlasovacích práv, % výška podielu na ZI a pod.)	
	k 31. 12. 2008	k 31. 12. 2007	k 31. 12. 2008	k 31. 12. 2007	k 31. 12. 2008	k 31. 12. 2007
-	0	0	0	0	0	0

10 b) Pohyb obstarávacích cien

Druh majetku		Riadok súvahy	Obstarávacia cena k 01.01.2008	Prírastky	Úbytky	Presuny (+ / -)	Obstarávacia cena k 31.12.2008
B. III	Dlhodobý finančný majetok (r. 024 až 031)	023	0	0	0	0	0
B.III.1.	Podielové CP a podiely v ovládanej osobe	024					
2.	Podielové CP a podiely v spoločnosti s podstatným vplyvom	025					
3.	Ostatné dlhodobé CP a podiely	026					
4.	Pôžičky účtovnej jednotke v konsolidovanom celku	027					
5.	Ostatný dlhodobý finančný majetok	028					
6.	Pôžičky s dobou splatnosti najviac 1 rok	028					
7.	Obstarávaný dlhodobý finančný majetok	030					
8.	Poskytnuté preddavky na dlhodobý finančný majetok	031					

10 c) Pohyb opravných položiek k dlhodobému finančnému majetku

Druh majetku		Riadok súvahy	Obstarávacia cena k 01.01.2008	Prírastky	Úbytky	Presuny (+ / -)	Obstarávacia cena k 31.12.2008
B. III	Dlhodobý finančný majetok (r. 024 až 031)	023	0	0	0	0	0
B.III.1.	Podielové CP a podiely v ovládanej osobe	024					
2.	Podielové CP a podiely v spoločnosti s podstatným vplyvom	025					
3.	Ostatné dlhodobé CP a podiely	026					
4.	Pôžičky účtovnej jednotke v konsolidovanom celku	027					
5.	Ostatný dlhodobý finančný majetok	028					
6.	Pôžičky s dobou splatnosti najviac 1 rok	028					
7.	Obstarávaný dlhodobý finančný majetok	030					
8.	Poskytnuté preddavky na dlhodobý finančný majetok	031					

11. Zmeny v jednotlivých zložkách dlhodobého finančného majetku

Zložky dlhodobého finančného majetku	Zmena stavu majetku (prírastky +, úbytky -)	
	k 31.12.2008	k 31.12.2007
-	0	0

12. Prehľad o dlhodobom finančnom majetku, na ktorý je zriadené záložné právo, alebo pri ktorom má účtovná jednotka obmedzené právo s ním nakladať

Majetok	Hodnota	
	k 31.12.2008	k 31.12.2007
-	0	0

13. Ocenenie dlhodobého finančného majetku ku dňu zostavenia účtovnej závierky

Majetok	Druh ocenenia (reálnou hodnotou alebo metódou vlastného imania)	Vplyv ocenenia na výsledok hospodárenia a na výšku vlastného imania	
		k 31.12.2008	k 31.12.2007
-	-	0	0

14. Údaje o zásobách

14 a) Stav zásob

Druh	Stav k 01.01.2008	Prírastky	Úbytky	Stav k 31.12.2008
Materiál na sklade	48 339	103 908	75 536	76 711
Výrobky	3 123	895	1 922	2 096
Tovar na sklade a v predajniach	5	7	7	5

14 b) Opravné položky k zásobám

ÁNO NIE

14 c) Zásoby, na ktoré je zriadené záložné právo, alebo pri ktorých má účtovná jednotka obmedzené právo s nimi nakladať

ÁNO NIE

15. Podnik uskutočňuje zákazkovú výrobu

ÁNO NIE

16. Údaje o pohrávkach za rok 2008

16 a) Opravné položky podľa súvahových položiek pohrávkov v tis. Sk

Druh	Stav k 01. 01. 2008	Prírastky	Úbytky	Stav k 31. 12. 2008
Zákonné opravné položky	29 265	655	1 390	28 530
Ostatné opravné položky	10 378	0	1 443	8 935

16 b) Lehota splatnosti v tis. Sk

Text	Suma	
	k 31. 12. 2008	k 31. 12. 2007
Pohrávky do lehoty splatnosti	198 327	172 874
Pohrávky po lehote splatnosti	144 142	94 812

16 c) Pohrávky zabezpečené záložným právom, alebo inou formou zabezpečenia

Pohrávka	Forma zabezpečenia	Hodnota
-	0	0

16 d) Pohrávky, na ktoré sa zriadilo záložné právo a pohrávky, pri ktorých je obmedzené právo s nimi nakladať

Pohrávka	Suma	
	k 31. 12. 2008	k 31. 12. 2007
-	0	0

17. Významné položky krátkodobého finančného majetku

17 a) Krátkodobý finančný majetok

Druh	Stav k 01. 01. 2008	Prírastky	Úbytky	Stav k 31. 12. 2008
Peniaze	1 590	27 398	27 587	1 401
Účty v bankách	417 122	86 838 906	86 813 646	442 382

17 b) Opravné položky krátkodobého finančného majetku

ÁNO NIE

17 c) Krátkodobý finančný majetok, ku ktorému sa zriadilo záložné právo alebo pri ktorom je obmedzené právo s ním nakladať

ÁNO NIE

18. Významné položky časového rozlíšenia nákladov budúcich období a príjmov budúcich období (381, 384)

Významné položky nákladov budúcich období	k 31. 12. 2008
Ročná systémová podpora GAREX 210 – Park Air systems, Nórsko	204
Ročná servisná podpora serverovej farmy – Siemens IT Solutions	357
Ročný maintainance – databázový server – CIS Bratislava	1621
Ročná servisná podpora firewale – Tempest, Bratislava	934
Ročná licencia s technickou podporou McAfee – AEC Bratislava	249
Kvartálny členský príspevok EUROCONTROL	18 997

19. Spôsob vzniku odloženej daňovej pohrávky – odpočítateľný dočasný rozdiel

- daňovo neuznaná tvorba dlhodobej rezervy na odchodné zaúčtovaná v nákladoch 2008
- zmluvné pokuty a penále zaúčtované vo výnosoch v predchádzajúcich rokoch prijaté v roku 2008
- opravné položky v roku 2008 – oprava ZD podľa § 52d / 9 a §17/30 (r. 180 DP)

Základňa pre odloženie daňových pohľadávku	Hodnota
Dlhodobá rezerva na odchodné - tvorba	30 621
Penále prijaté v roku 2008 – zaúčtované v predch. rokoch	1 088
Opravné položky v roku 2008 – oprava ZD podľa § 52d / 9 a §17/30 (r. 180 DP)	1 353
Spolu:	33 062

Spoločnosť neučtuje o celkovej odloženej daňovej povinnosti z dôvodu neistoty ziskov budúcich období.

Čl. VI.

Informácia k údajom vykázaným na strane pasív súvahy

1. Údaje o vlastnom imaní

Popis základného imania, výšky upísaného imania nezapísaného v Obchodnom registri.

Text	Hodnota
Základné imanie celkom *	1530 417
Počet akcií (a. s.)	-
Nominálna hodnota 1 akcie (a. s.)	-
Hodnota podielov podľa spoločníkov (obchodná spoločnosť)	-
Zisk na akciu alebo na podiel na základnom imaní	-
Hodnota upísaného základného imania	-
Hodnota splateného základného imania	-

*V zmysle uznesenia č. 2/08/7 Dozornej rady LPS SR, š.p. a Rozhodnutia ministra dopravy, pôšt a telekomunikácií SR č. 102 z 2 júna 2008 bola zmenená výška kmeňového imania na celkovú sumu 1 530 417 tis. Sk.

2. Rozdelenie účtovného zisku alebo straty z predchádzajúceho roka

2 a) V bežnom roku bol rozdelený výsledok hospodárenia – účtovný zisk z r. 2007 nasledovným spôsobom:

Druh prídeltu	Skutočné rozdelenie zisku minulého účtovného obdobia	Návrh rozdelenia zisku bežného účtovného obdobia
Zisk k rozdeleniu, z toho	7 017	118 122
Prídelt do zákonného rezervného fondu	351	
Prídelt na zvýšenie základného imania		
Prídelt do štatutárnych fondov		
Prídelt do ostatných fondov	5 704	
Prídelt do sociálneho fondu	500	
Použitie na vyrovnanie neuhradenej straty minulých rokov		
Nerozdelený zisk minulých rokov		
Iné rozdelenie zisku	462	118 122

2 b) V bežnom roku bola úhrada výsledku hospodárenia – účtovná strata z minulého účtovného obdobia nasledovným spôsobom:

Druh prídeltu	Skutočná úhrada straty minulého účtovného obdobia	Návrh úhrady straty bežného účtovného obdobia
Strata k úhrade, z toho	0	0
Vysporiadanie z rezervného fondu		
Vysporiadanie zo štatutárnych fondov		
Vysporiadanie z ostatných fondov		
Zníženie základného imania		
Zúčtovanie s ner. ziskom min. rokov		
Neuhradená strata minulých rokov		
Iné vysporiadanie straty		

3. Tvorba a čerpanie rezerv v bežnom roku s označením zákonná rezerva – Z, ostatná rezerva – U

Popis rezervy, jej označenie	Stav k 01.01.2008	Tvorba	Použitie	Stav k 31.12.2008	Predpokladaný rok použitia
Z – rezerva na mzdy na nevyčerpané dovolenky a sociálne poistenie	17 579	17 789	17 579	17 789	2009
U – rezerva na odchodné	3 211	6 134	3 211	6 134	2009
U – dlhodobá rezerva na odchodné –zamestnanecké požitky	40 685	24 488	0	65 173	dlhodobo
Z – rezerva na účtovnú závierku, výročnú správu a daňové priznanie 2008	1 365	1 881	1 365	1 881	2009
Z – rezerva na prémie a odmeny	1 247	0	1 247	0	-
Z – rezerva na nevyfakturované dodávky za služby	1 919	2 172	1 919	2 172	2009

4. Údaje o záväzkoch

Súvahová položka dlhodobého záväzku	Do lehoty splatnosti Stav k 31.12.2008	Po lehote splatnosti	Stav k 31.12.2007
1. Záväzky z obch. styku*	4 823	0	4 055
2. Nevyfakturované dodávky	0	0	0
3. Voči podnikom s rozhodujúcim vplyvom	0	0	0
4. Prijaté preddavky	0	0	0
4. Vydané dlhopisy	0	0	0
5. Dlhodobé zmenky na úhradu	0	0	0
7. Zo sociálneho fondu	5 633	0	15 720
8. Odložený daňový záväzok	0	0	3 024
9. Iné záväzky	0	0	0

*Dlhodobé záväzky z obchodného styku v hodnote 4 823 Sk, vyplynuli zo zmlúv o dielo ako zabezpečenie odstránenia závad počas záručnej doby.

Súvahová položka krátkodobého záväzku	Do lehoty splatnosti Stav k 31.12.2008	Po lehote splatnosti	Stav k 31.12.2007
1. Záväzky z obch. styku	35 961	0	77 670
2. Nevyfakturované dodávky	13 217	0	11 610
3. Voči podnikom s rozhodujúcim vplyvom	0	0	
4. Záväzky voči zamestnancom	42 122	0	33 533
5. Zo sociálneho zabezpečenia	17 545	0	13 493
7. Daňové záväzky a dotácie	30 922	0	10 375
8. Iné záväzky	699	0	774

5. Záväzky zo sociálneho fondu

Text	Suma
Stav sociálneho fondu k 01.01.2008	15 721
Tvorba	7 401
Čerpanie	17 489
Stav sociálneho fondu k 31.12.2008	5 633

6. Vydané dlhopisy

Text	Číslo	Menovitá hodnota	Emisný kurz	Úrok	Splatnosť
Druh dlhopisu	-	-	-	-	-

7. Údaje o bankových úveroch, pôžičkách návratných finančných výpomociach

7 a) Bežné obdobie (rok 2008)

Poskytovateľ úveru	-					
Čerpaná suma (v cudzej mene)	-	-	-	-	-	-
Mena						
Suma už splatená (v cudzej mene)						
Zostatok k 31. 12. 2008 (v cudzej mene)						
Zostatok k 31. 12. 2008 (v Sk)						
Splatnosť						
Záruka						
Účel						

7 b) Predchádzajúce obdobie (rok 2007)

Poskytovateľ úveru	Európska investičná banka, Luxemburg					
Čerpaná suma (v cudzej mene)	2 500	1 285	2 500	4 882	5 918	6 832
Mena	EUR	USD	EUR	DEM	DEM	DEM
Suma už splatená (v cudzej mene)	2 500 EUR	1 285 USD	2 500 EUR	2 184 EUR	2 648 EUR	3 493
Zostatok k 31. 12. 2007 (v cudzej mene)	0 EUR	0 USD	0 EUR	0 EUR	0 EUR	0
Zostatok k 31. 12. 2007 (v Sk)	0	0	0	0	0	0
Splatnosť	2007	2007	2007	2007	2007	2007
Záruka	štát	štát	štát	štát	štát	štát
Účel	projekt letových prevádzkových služieb					

8. Významné položky časového rozlíšenia výdavkov budúcich období a výnosov budúcich období

Opis významnej položky	Hodnota k 31. 12. 2008	Hodnota k 31. 12. 2007
Odvod za neplnenie počtu ZŤP	365	349
Úroky hradené pozadu	0	0

9. Významné položky derivátov

Opis významnej položky	Hodnota k 31. 12. 2008	Hodnota k 31. 12. 2007
-	0	0

10. Majetok a záväzky zabezpečené derivátmi

Majetok a záväzky	Hodnota k 31. 12. 2008	Hodnota k 31. 12. 2007
-	0	0

11. Spôsob vzniku odloženého daňového záväzku – zdaniteľný dočasný rozdiel

- účtovná hodnota majetku je vyššia než je jeho daňová základňa
- daňovo neuznané náklady na tvorbu rezerv, zaúčtované v účtovníctve v roku 2007 - vyplatené v roku 2008
- zmluvné pokuty a penále zaúčtované vo výnosoch a neprijaté v roku 2008
- oprava základu dane podľa § 52d ods. 9 a § 17 ods. 30 pri opravných položkách (r. 290 daňového priznania)

Základňa pre odložený daňový záväzok	Hodnota
Rozdiel DZC a ÚZC dlhodobého majetku (DZC<ÚZC)	3 160
Penále r. 2008 neprijaté do 31.12.2008	1 830
Rezerva na odchodné vyplatenie	2 878
Opravné položky v roku 2008 - úprava ZD § 52d / 9 a § 17/30 (r. 290 DP)	1 552
Spolu:	9 420

Čl. VII.

Informácie k údajom vykázaným vo výnosoch

1. Údaje o tržbách za vlastné výkony a tovar

Druh segmentu podľa hlavných produktov a teritórií	Hodnota	
	k 31. 12. 2008	k 31. 12. 2007
Tržby za vlastné výkony a tovar z tuzemska	177 061	203 145
Tržby za vlastné výkony a tovar zo zahraničia	1 249 674	1 019 326

2. Ostatné položky ostatných výnosov z hospodárskej činnosti

Položky výnosov pri aktivácii	Hodnota	
	k 31. 12. 2008	k 31. 12. 2007
Nájomné	597	550
Požičiavanie áut	119	105
Náhrady od poisťovní	1 310	637
Ostatné prevádzkové výnosy - dotácia na oslobodené lety	30 500	0
Ostatné	973	834

3. Významné položky finančných výnosov a celková suma kurzových ziskov

Položky výnosov	Hodnota	
	k 31. 12. 2008	k 31. 12. 2007
Kurzové zisky 663	3 976	4 212
Z toho kurzové rozdiely nere realizované k 31.12.	0	793
Finančné úroky	6 263	9 382

4. Významné položky mimoriadnych výnosov týkajúcich sa bežného obdobia a minulých období

Položky výnosov	Hodnota	
	k 31. 12. 2008	k 31. 12. 2007
-	0	0

Čl. VIII.

Informácie k údajom vykázaným v nákladoch

1. Významné položky nákladov za poskytnuté služby

Položky nákladov	Hodnota k 31. 12. 2008	Hodnota k 31. 12. 2007
Údržba hardvéru ZLT	1 728	1 576
Údržba ZLT techniky	23 780	24 950
Telekomunikačné poplatky	2 001	2 334
Prenájom telekomunikačných okruhov	28 702	29 246
Služby SHMU	31 500	26 500
Údržba softvéru	5 964	5 092
Overovanie leteckým úradom	9 098	9 726
Nájomné	12 462	13 499
Radarový signál – poplatok	3 209	2 230
Údržba SW AIM	993	897

2. Významné položky ostatných nákladov z hospodárskej činnosti

Položky nákladov	Hodnota k 31. 12. 2008	Hodnota k 31. 12. 2007
Poplatky EUROCONTROL/CEATS	84 227	81 612
Administratívny poplatok EUROCONTROL	3 792	3 888
Paušálny poplatok Thales za servis	7 030	7 630

3. Významné položky finančných nákladov a celková suma kurzových strát

Položky nákladov	Hodnota k 31. 12. 2008	Hodnota k 31. 12. 2007
Kurzové straty	32 349	30 011
Z toho kurzové straty nerealizované k 31.12.	658	1 952
Poistné majetku	2 578	2 524
Poistné zodpovednosti	81 066	75 285
Poistné motorových vozidiel	1 714	2 048

4. Osobné náklady

Položky nákladov	Hodnota k 31. 12. 2008	Hodnota k 31. 12. 2007
Mzdové náklady	528 000	493 786
Zákonné sociálne poistenie	112 765	91 822
Ostatné sociálne zabezpečenie	30 905	28 694
Zákonné sociálne náklady	62 658	39 019

5. Významné položky mimoriadnych nákladov týkajúcich sa bežného obdobia a minulých období

Položky nákladov	Rok, ktorého sa účtovanie týkalo	Hodnota k 31. 12. 2008	Hodnota k 31. 12. 2007
-	0	0	0

6. Náklady súvisiace s prechodom slovenskej meny na Euro

Položky nákladov	Hodnota k 31. 12. 2008
Celková hodnota nákladov v roku 2008	1 090

7. Vymedzenie a suma ostatných nákladov – služby a poradenstvo

Položky nákladov	Hodnota k 31. 12. 2008
Overenie účtovnej závierky auditorom podľa Slov. štandardov	870
Overenie účtovnej závierky auditorom podľa IFRS	1 446
Daňové poradenstvo	153

ČI. IX.

Daň z príjmov

Výpočet daňovej povinnosti za rok 2008	Hodnota k 31. 12. 2008
Výnosy	1 473 628
Náklady	1 337 656
Výsledok hospodárenia - zisk	135 972
Pripočítateľné položky	35 467
Odpočítateľné položky	61 576
Daňový základ	109 863
19 % daň z príjmu právnických osôb	20 874
Odložená daň z príjmov	-3 024
Výsledok hospodárenia po zdanení	118 122

Čl. X.

Informácie k údajom o iných aktívach a iných pasívach

1. Opis a hodnota budúcich možných záväzkov nevykázaných v súvahe

Uvádzajú sa budúce možné záväzky vyplývajúce zo súdnych rozhodnutí, z poskytnutých záruk, zo všeobecne záväzných právnych predpisov, zo zmlúv o podriadenom záväzku, z ručenia a informácie o iných formách zabezpečenia so zvláštnym zreteľom na spriaznené osoby.

Druh záväzku	Výška u spriaznených osôb	Výška u ostatných	Vecné zabezpečenie záväzkov
Záväzky z opcii	0	0	0
Záväzky zo súdnych sporov	0	0	0
Záväzky z poskytnutých záruk	0	0	0
Záväzky z predpisov a zmlúv o podriadenosti	0	0	0
Záväzky z ručenia aj za ostatné spoločnosti	0	0	0

2. Opis a hodnota budúcich práv a povinností, ktoré sa nevykazujú v súvahe

Druh práva a povinnosti	Popis	Výška u spriaznených osôb	Výška u ostatných
Práva a povinnosti z devízových termínových Obchodov a iných finančných derivátov	-	0	0
Práva a povinnosti z opčných obchodov	-	0	0
Práva a povinnosti z dodania alebo prevzatia Výrobkov alebo služieb	-	0	0
Práva a povinnosti z leasingových, nájomných, Licenčných, poisťných, servisných zmlúv	-	0	0
Práva a povinnosti z investovania prostriedkov získané oslobodením od dane z príjmov a pod.	-	0	0

Čl. XI.

Informácie k údajom o príjmoch členov orgánov spoločnosti

1. Výška odmien a ostatných plnení – 2008

Druh plnenia	Súčasní členovia orgánov podniku a vedúci zamestnanci			Bývalí členovia orgánov podniku a vedúci zamestnanci		
	štatutárny orgán	vedúci zamestnanci	dozorná rada	štatutárny orgán	vedúci zamestnanci	dozorná rada
Peňažné príjmy za činnosť	1551	25 058	1858	0	0	0
Nepeňažné príjmy za činnosť	0	0	0	0	0	0
Záruky za záväzky členov orgánov	0	0	0	0	0	0
Vyplatené peňažné a nepeň. predd.	0	0	0	0	0	0

Čl. XII.

Informácie k údajom o ekonomických vzťahoch so spriaznenými osobami

1. Zoznam spriaznených osôb a vzájomných obchodov

Obchodné meno (meno, priezvisko)	Sídlo resp. trvalý pobyt
-	-

Zoznam obchodov	Názov spriaznenej osoby	Hodnotové vyjadrenie obchodu absolútne
Hodnota obchodov realizovaných voči spriazneným osobám	-	0
Celková hodnota obchodov realizovaných účtovnou jednotkou	-	0
Podiel hodnoty realizovaných obchodov voči spriazneným osobám na celkovej hodnote obchodov	-	0

2. Zoznam dohodnutých obchodov s ovládanou alebo ovládajúcou osobou bez ohľadu na to, či sa obchody medzi nimi v bežnom období uskutočnili alebo neuskutočnili

Zoznam obchodov	Názov ovládanej alebo ovládajúcej osoby	Hodnotové vyjadrenie obchodu absolútne
Hodnota obchodov realizovaných voči spriazneným osobám	-	0
Celková hodnota obchodov realizovaných účtovnou jednotkou	-	0
Podiel hodnoty realizovaných obchodov voči spriazneným osobám na celkovej hodnote obchodov	-	0

Čl. XIII.

Informácie o skutočnostiach, ktoré nastali po dni, ku ktorému sa zostavuje účtovná závierka do dňa zostavenia účtovnej závierky

1. Udalosti, ktoré nastali po dni, ku ktorému sa účtovná závierka zostavuje

- nenastali žiadne udalosti
- podstatné zvýšenie, zníženie základného imania
- zmena spoločníkov (akcionárov)
- predaj, kúpa podniku alebo jeho časti
- začatie alebo ukončenie významnej časti účtovnej jednotky
- emitovanie dlhopisov
- zmena právnej formy účtovnej jednotky (zlúčenie, splynutie, rozdelenie)
- živelná pohroma
- prechod slovenskej meny SK na menu EURO
- zmena splatnosti úverov
- získanie a odobratie licencií alebo iných povolení významných pre činnosť účtovnej jednotky

Čl. XIV.

Informácie k údajom o zmenách vlastného imania

1. Zmeny zložiek vlastného imania

Text		Stav k 31. 12. 2008	Stav k 31. 12. 2007
A.	Vlastné imanie, v tom	1763 139	1645 902
A.I.	Základné imanie, v tom	1530 417	1163 083
A.I. 1.	Základné imanie (411)	1530 417	1163 083
A.I. 2.	Vlastné akcie a vlastné obchodné podiely (/-/252)		
3.	Zmena základného imania +/- 419		
A.II.	Kapitálové fondy		
A.II.1.	Emisné ážio (412)		
2.	Ostatné kapitálové fondy (413)		
3.	Zákonný rezervný fond (Nedeliteľný fond) z kapitálových vkladov (417, 418)		
4.	Oceňovacie rozdiely z precenenia majetku a záväzkov (+/-414)		
5.	Oceňovacie rozdiely z kapitálových účastín (+/- 415)		
6.	Oceňovacie rozdiely z precenenia pri splynutí a rozdelení (+/- 416)		
A.III.	Fondy zo zisku	114 322	527 816
A.III.1.	Zákonný rezervný fond (421)	42 151	41 800
2.	Nedeliteľný fond (422)		
3.	Štatutárne fondy a ostatné fondy (423, 427, 42x)	72 171	486 016
A.IV.	Výsledok hospodárenia minulých rokov	278	-52 014
A.IV.1.	Nerozdelený zisk minulých rokov (428)	278	
2.	Neuhradená strata minulých rokov (/-/429)		-52 014
A.V.	Výsledok hospodárenia za účtovné obdobie	118 122	7 017

V Bratislave, 26. 03. 2009

Ing. Roman Biro, PhD.
riaditeľ podniku

Zoznam použitých skratiek

ACC	Area Control Centre or Area Control Oblasťné stredisko riadenia letovej prevádzky
AIM	Aeronautical Information management Odbor manažérstva leteckých informácií
AIS	Aeronautical Information Service Letecká informačná služba
ALERFA	Alert Phase Obdobie pohotovosti
APP	Approach Control Office or Approach Control or Approach Control Service Približovacie stanovište riadenia letovej prevádzky
ATM	Air Traffic Management Usporiadanie toku letovej prevádzky
ATS	Air Traffic Services - Letové prevádzkové služby
BOZPPO	Referát bezpečnosti a ochrany zdravia pri práci a požiarnej ochrany
CTR	Control zone Riadený okrsok
ČSA	České aerolinie
DB	Databáza
DETRESFA	Obdobie tiesne
DLHM	Dlhodobý hmotný majetok
DLNM	Dlhodobý nehmotný majetok
DME	Zariadenie na meranie vzdialenosti/Distance Measuring Equipment
DMT	Digitálny model terénu
DTZL	Divízia technického zabezpečenia letových prevádzkových služieb
ELT	Emergency Locator Transmitter – Núdzový vysieláč polohy
EÚ	Európska únia
EUR	Kód platidla v Európskej únii
EUROCONTROL	European Organisation for the Safety of Air Navigation Európska organizácia pre bezpečnosť letovej prevádzky
FDP	Flight Data Processing Systém/spracovanie letových informácií
FIR	Flight Information Region Letová informačná oblasť
ICAO	International Civil Aviation Organization Medzinárodná organizácia civilného letectva
IFR	Instrument Flight Rules Pravidlá letu podľa prístrojov
ILS	Instrument Landing System Štandardný systém presných približovacích majákov
INCERFA	Stav neistoty
JAR	Joint Aviation Requirements Jednotné letecké predpisy
L	Predpisy radu „L“
LoA	Letter of Agreement
LPS SR, s.p.	Letové prevádzkové služby Slovenskej republiky, štátny podnik
LÚ SR	Letecký úrad Slovenskej republiky
MDPT SR	Ministerstvo dopravy, pôšt a telekomunikácií Slovenskej republiky
MTOM	Maximum Take-off Mass Maximálna vzletová hmotnosť
OJT	Výcvik v reálnej prevádzke
QMS	Quality Management System Systém manažérstva kvality
RCC	Rescue Coordination Centre – Záchranne koordinačné stredisko
ŘLP ČR	Řízení letového provozu ČR
SAF	Safety – Odbor bezpečnosti letových prevádzkových služieb
SLA	Service Level Agreement Dohoda o podmienkach poskytovaných služieb
SPI	Systém prevádzkových informácií
TMA	Terminal Control Area Koncová letisková riadená oblasť
TOD WG	Terrain and Obstacle Database Working Group Pracovná skupina na implementáciu digitálneho modelu terénu a databázy prekážok
TWR	Tower or Aerodrome Tower – Letisková riadiaca veža
TZL	Technické zabezpečenie letových prevádzkových služieb
ŽSR	Železnice Slovenskej republiky

Letisko Milana Rastislava Štefánika,
823 07 Bratislava, Slovenská republika
telefón 00421-2-4857 1111
fax 00421-2-4857 2105
www.lps.sk



