



2010 VÝROČNÁ SPRÁVA



Letové prevádzkové služby Slovenskej republiky, štátny podnik

LPS SR Air Navigation Services Provider

www.lps.sk



OBSAH

- 2** Príhovor riaditeľa podniku
- 3** Správa dozornej rady
- 4** Aktivity podniku v roku 2010
- 21** Pohľad do roku 2011
- 22** Správa nezávislého audítora BDR
- 23** Správa o overení súladu výročnej správy s účtovnou závierkou
- 24** Súvaha k 31. 12. 2010 v EUR
- 25** Výkaz ziskov a strát v plnom rozsahu k 31. 12. 2010 v EUR
- 26** Výkaz cash-flow k 31. 12. 2010 v EUR
- 27** Správa nezávislého audítora KPMG (IFRS)
- 33** Poznámky k účtovnej závierke
- 49** Zoznam použitých skratiek



Príhovor riaditeľa podniku



Vážené dámy a vážení páni,

som veľmi rád, že môžem pri príležitosti môjho prvého príhovoru skonštatovať, že je to veľká česť byť na čele podniku, ktorý úspešne nadväzuje na predošlé dobré výsledky a opäť dokazuje, že dokáže zachovať vysokú úroveň bezpečnosti aj pri zvýšených nárokoch na poskytovanie leteckých navigačných služieb. Potešiteľný je aj fakt, že podnik sa ukázal znovu aj ako dobrý hospodár a za uplynulý rok zaznamenal kladný výsledok hospodárenia, ktorý predstavuje po zdanení hodnotu 1 006 543 EUR.

Letecká doprava vo svete prekonáva krízu a aj keď minulý rok narobila erupcia sopky na Islande starosti mnohým, je letecká preprava stále najlepší spôsob, ako sa človek čo najvýhodnejšie a v čo najkratšom čase dostane na požadované miesto. Preto sa objavujú nové možnosti, akými sú čoraz žiadanejšie „low cost“ lety, takže nízkonákladové spoločnosti tak majú svoju nezastupiteľnú úlohu v rozvoji leteckej dopravy.

Zaujímavým fenoménom v leteckej doprave sa stáva Ázia, ktorá má ambíciu prekonať Európu a USA. Vlni dosiahla preprava osôb v Ázii medziročný prírastok 5,8 % a preprava nákladov 7 %. Oba údaje sú nad svetovým medziročným prírastkom.

2

Stále aktuálnejšou je pre náš podnik otázka systému vyhodnocovania výkonnosti leteckých navigačných služieb. Týmto systémom by sa mala dosiahnuť väčšia transparentnosť, pokiaľ ide o určovanie, ukladanie a vymáhanie odplát od používateľov vzdušného priestoru, ako aj nákladová efektívnosť pri poskytovaní leteckých navigačných služieb. Mala by sa ním takisto podporiť efektívnosť letov pri zachovaní optimálnej úrovne bezpečnosti, pričom by sa malo stimulovať poskytovanie integrovaných služieb. Kľúčovými výkonnosťnými ukazovateľmi projektu „Jednotné európske nebo“ sa stala bezpečnosť, životné prostredie, kapacita a nákladová efektívnosť. Vzhľadom na to, že sa mení doterajší systém úplného pokrytia nákladov, je to skutočne náročná úloha.

Verím, že sa nám tento cieľ, ako aj ostatné nemenej dôležité úlohy, akými sú dostavba našej novej budovy, obnova komunikačných systémov, udržanie vysokej úrovne technického zabezpečenia, kvalitné a bezpečné poskytovanie leteckých navigačných služieb a odborná zdatnosť všetkých zamestnancov podniku, spoločne podarí splniť.

Na záver mi dovoľte úprimne poďakovať všetkým, ktorí prispeli svojím ľudským a odborným potenciálom k doterajším dobrým výsledkom podniku.

Ing. Miroslav Bartoš
riaditeľ

Správa dozornej rady

Dozorná rada Letových prevádzkových služieb SR, štátneho podniku ako jeden z dvoch hlavných orgánov štátneho podniku, má podľa § 20 zákona č.111/1990 Zb. o štátnom podniku v znení neskorších predpisov nepárny počet členov v počte maximálne 9.

Predseda dozornej rady a ďalších štyroch členov, ktorí nie sú zamestnancami podniku, menuje do funkcie za zakladateľa minister dopravy, výstavby a regionálneho rozvoja SR. Radu ďalej tvoria 3 členovia volení tajnou voľbou z radov zamestnancov a 1 člen delegovaný odborovými združeniami podniku.

V roku 2010 sa zloženie rady niekoľkokrát zmenilo. Súčasní členovia a predseda začali vykonávať svoju funkciu od marca 2011.

Pevne verím, že rada v momentálnom zložení vytvorila stabilný a dynamicky koncipovaný tím odborníkov, ktorí spolu s riaditeľom zabezpečia transparentné napredovanie celého podniku v rámci rýchlo sa meniacich podmienok leteckej prepravy.

Dozorná rada Letových prevádzkových služieb Slovenskej republiky, štátneho podniku na svojom zasadnutí dňa 25. marca 2011 na základe overenia účtovnej závierky audítorskou spoločnosťou BDR, spol. s r. o., M. M. Hodžu č. 3, Banská Bystrica zhodnotila výsledok hospodárenia podniku za rok 2010 a konštatovala, že hospodárenie podniku je v súlade s platnými zákonmi a účtovnými predpismi a zostavená účtovná závierka spoločnosti Letové prevádzkové služby Slovenskej republiky, štátny podnik vyjadruje verne vo všetkých svojich súvislostiach majetkovú a finančnú situáciu k 31. 12. 2010 a výsledky jej hospodárenia za uvedený rok a je spracovaná v súlade so zákonom č. 431/2002 Z. z. o účtovníctve v znení neskorších predpisov a Postupmi účtovania platnými pre podnikateľské subjekty účtujúce v sústave podvojného účtovníctva pre rok 2010. Zároveň konštatovala, že bolo zabezpečené vyrovnané hospodárenie štátneho podniku.

Dozorná rada prerokovala návrh na rozdelenie výsledku hospodárenia po zdanení a podľa § 8 ods. 4 písm. a) zákona č. 111/1990 Zb. o štátnom podniku v znení neskorších predpisov a v súlade s nariadením vlády SR č. 175/1993 o finančnom hospodárení štátnych podnikov a schválila jeho rozdelenie tak, ako bolo navrhnuté.

Dozorná rada zároveň prerokovala správu o hospodárení podniku za rok 2010 pre zakladateľa a zobrala ju na vedomie.



Ing. Peter Horal
predseda dozornej rady
štátneho podniku Letové prevádzkové služby Slovenskej republiky

Aktivity podniku v roku 2010

OBLASŤ ATM

Kvalita a bezpečnosť poskytovania letových prevádzkových služieb

V januári roku 2010 bola vykonaná zmena organizačnej štruktúry v oblasti ATM, a to rozdelením divízie letových prevádzkových služieb (DLPS) na dva samostatné útvary – divíziu traťovej služby (DERS) a divíziu letiskovej a približovacej služby (DAAS). Cieľom tejto zmeny bolo rešpektovanie odlišností vykonávaných činností so zameraním na detailnejšie a kvalitnejšie riadenie predovšetkým letiskových a približovacích služieb. Realizáciou tohto kroku sa očakáva zvýšenie úrovne kvality a bezpečnosti poskytovania letových prevádzkových služieb.

Pôsobnosť DERS

V sledovanom období sa v rámci DERS (ACC Bratislava) nevyskytol žiadny prípad zníženia úrovne bezpečnosti letovej prevádzky klasifikovaný ako vážny incident.

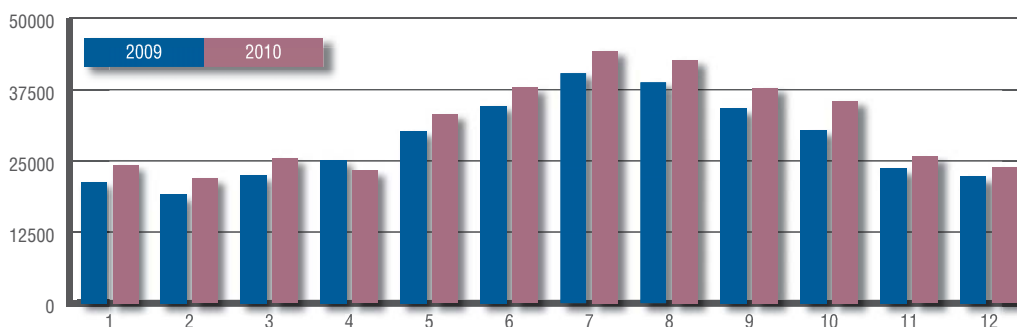
V priebehu 1. polroka sa stali dva prípady klasifikované ako incident. V oboch prípadoch išlo o nesprávny postup pri zaistovaní rozstupu medzi civilnými a vojenskými riadiacimi letovej prevádzky. Ostatné udalosti boli klasifikované v kategórii závažnosti C - E alebo neurčené alebo bez vplyvu na bezpečnosť a týkali sa najmä porúch zariadení a technického zabezpečenia riadiacich pracovísk, letov v riadenom priestore ACC bez spojenia, generovania výstrahy STCA bez zmenšenia minima rozstupu, neodôvodneného generovania výstrahy STCA. Tieto udalosti boli riešené priebežne a na základe zistení pri ich vyšetrovaní boli prijímané nápravné opatrenia.

Štatistické údaje

Tabuľka č. 1: Porovnanie počtu pohybov v rokoch 2009/2010

Mesiac	Prelety		Nárast / Pokles v %	Prílety a odlety		Nárast / Pokles v %	Vnútroštátne lety		Nárast / Pokles v %	Celkom		Nárast / Pokles v %
	2009	2010		2009	2010		2009	2010		2009	2010	
1	18 801	21 789	15,9	1 124	1 035	-7,9	215	226	5,1	20 140	23 050	14,4
2	16 722	19 599	17,2	1 105	993	-10,1	208	199	-4,3	18 035	20 791	15,3
3	19 790	22 317	12,8	1 200	1 148	-4,3	251	280	11,6	21 241	23 745	11,8
4	21 581	20 324	-5,8	1 087	1 008	-7,3	410	218	-46,8	23 078	21 550	-6,6
5	26 257	29 659	13,0	1 182	1 271	7,5	408	250	-38,7	27 847	31 180	12,0
6	30 148	33 477	11,0	1 356	1 407	3,8	415	282	-32,0	31 919	35 166	10,2
7	35 104	39 429	12,3	1 500	1 500	0,0	436	296	-32,1	37 040	41 225	11,3
8	33 541	38 184	13,8	1 406	1 435	2,1	376	270	-28,2	35 323	39 889	12,9
9	29 942	33 710	12,6	1 280	1 429	11,6	346	247	-28,6	31 568	35 386	12,1
10	27 068	31 775	17,4	1 196	1 260	5,4	302	286	-5,3	28 566	33 321	16,6
11	20 837	23 239	11,5	1 058	1 040	-1,7	263	199	-24,3	22 158	24 478	10,5
12	19 696	21 647	9,9	1 120	988	-11,8	242	150	-38,0	21 058	22 785	8,2
Jan-Dec	299 487	335 149	11,9	14 614	14 514	-0,7	3 872	2 903	-25,0	317 973	352 566	10,9

Graf č. 1: Porovnanie počtu pohybov celkom



Celkový počet zdržaní spôsobených stanovištom ACC Bratislava za obdobie január až december 2010 predstavoval 29 084 min. Zdržanie pri počte 352 566 letov prepočítané na jeden let predstavuje 0,08 min. Cieľ maximálneho zdržania na jeden let stanovený systémom kvality LPS SR, š. p. (1 min.) v sledovanom období bol splnený.

Pokles v mesiaci apríl 2010 bol spôsobený erupciou islandskej sopky Eyjafjallajokull, čo si vyžiadalo úplné, resp. čiastočné uzatvorenie vzdušného priestoru Slovenskej republiky počas troch dní.

Teoretický a praktický výcvik

V období roku 2010 absolvovali všetci riadiaci letovej prevádzky stanovišťa ACC predpísaný teoretický a praktický udržiavací výcvik.

Teoretický výcvik na rok 2010 absolvovali aj zamestnanci FIC a zamestnanci vo funkciách FDO a AMM.

Pôsobnosť DAAS

Do pôsobnosti DAAS boli organizačnou zmenou začlenené stanovišťa TWR a APP letísk Bratislava M. R. Štefánik, Piešťany, Košice, Poprad-Tatry a Žilina.

APP/TWR Štefánik a TWR Piešťany

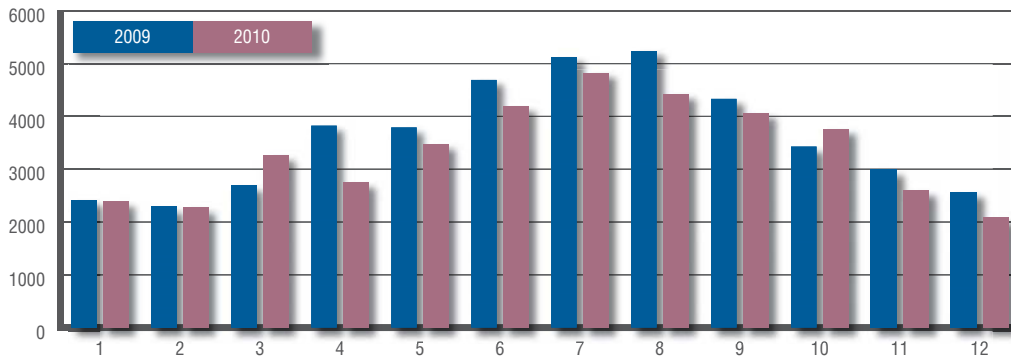
Stanovišťa APP/TWR Štefánik a TWR Piešťany organizačne spadajú pod jedného vedúceho. Počas sledovaného obdobia sa nevyskytli žiadne vážnejšie nedostatky v poskytovaní letových prevádzkových služieb zo strany riadiacich letovej prevádzky. Traja zamestnanci APP/TWR Štefánik získali kvalifikačné kategórie APP, APS s doložkou RAD a jeden zamestnanec úspešne vykonal skúšku na funkciu ES. Všetci riadiaci letovej prevádzky a ostatní zamestnanci stanovišť APP/TWR Štefánik a TWR Piešťany absolvovali predpísaný teoretický a praktický udržiavací výcvik.

Štatistické údaje

Tabuľka č. 2: Porovnanie počtu pohybov v rokoch 2009/2010 - Bratislava

Mesiac	NoAM - IFR		Nárast/ Pokles v %	NoAM - VFR		Nárast/ Pokles v %	NoAM		Nárast/ Pokles v %	NoOF		Nárast/ Pokles v %	NoM		Nárast/ Pokles v %
	2009	2010		2009	2010		2009	2010		2009	2010		2009	2010	
1	1 748	1 754	0,3	53	86	62,3	1 801	1 840	2,2	616	559	-9,3	2 417	2 399	-0,7
2	1 639	1 665	1,6	98	63	-35,7	1 737	1 728	-0,5	554	556	0,4	2 291	2 284	-0,3
3	1 820	1 906	4,7	142	412	190,1	1 962	2 318	18,1	730	942	29,0	2 692	3 260	21,1
4	2 362	1 595	-32,5	449	309	-31,2	2 811	1 904	-32,3	1 014	851	-16,1	3 825	2 755	-28,0
5	2 208	2 080	-5,8	427	312	-26,9	2 635	2 392	-9,2	1 157	1 081	-6,6	3 792	3 473	-8,4
6	2 897	2 609	-9,9	403	378	-6,2	3 300	2 987	-9,5	1 392	1 200	-13,8	4 692	4 187	-10,8
7	3 150	2 810	-10,8	445	461	3,6	3 595	3 271	-9,0	1 533	1 554	1,4	5 128	4 825	-5,9
8	3 399	2 662	-21,7	361	348	-3,6	3 760	3 010	-19,9	1 478	1 417	-4,1	5 238	4 427	-15,5
9	2 422	2 445	0,9	353	248	-29,7	2 775	2 693	-3,0	1 560	1 374	-11,9	4 335	4 067	-6,2
10	2 103	2 175	3,4	214	331	54,7	2 317	2 506	8,2	1 113	1 260	13,2	3 430	3 766	9,8
11	1 936	1 611	-16,8	104	158	51,9	2 040	1 769	-13,3	946	829	-12,4	2 986	2 598	-13,0
12	1 789	1 551	-13,3	61	47	-23,0	1 850	1 598	-13,6	717	494	-31,1	2 567	2 092	-18,5
Jan-Dec	27 473	24 863	-9,5	3 110	3 153	1,4	30 583	28 016	-8,4	12 810	12 117	-5,4	43 393	40 133	-7,5

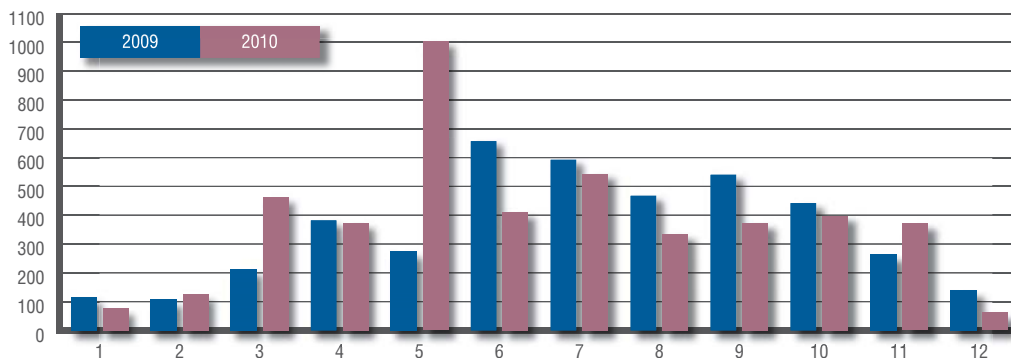
Graf č. 2: Porovnanie počtu pohybov (NoM) - Bratislava



Tabuľka č. 3: Porovnanie počtu pohybov v rokoch 2009/2010 - Piešťany

Mesiac	NoAM - IFR		Nárast/ Pokles v %	NoAM - VFR		Nárast/ Pokles v %	NoAM		Nárast/ Pokles v %	NoOF		Nárast/ Pokles v %	NoM		Nárast/ Pokles v %
	2009	2010		2009	2010		2009	2010		2009	2010		2009	2010	
1	51	13	-74,5	42	42	0,0	93	55	-40,9	24	23	-4,2	117	78	-33,3
2	36	68	88,9	50	34	-32,0	86	102	18,6	21	25	19,0	107	127	18,7
3	55	84	52,7	80	243	203,8	135	327	142,2	78	135	73,1	213	462	116,9
4	39	51	30,8	163	203	24,5	202	254	25,7	180	118	-34,4	382	372	-2,6
5	32	86	168,8	93	834	796,8	125	920	636,0	148	83	-43,9	273	1 003	267,4
6	128	88	-31,3	402	182	-54,7	530	270	-49,1	127	140	10,2	657	410	-37,6
7	80	52	-35,0	274	247	-9,9	354	299	-15,5	239	245	2,5	593	544	-8,3
8	68	62	-8,8	200	140	-30,0	268	202	-24,6	200	132	-34,0	468	334	-28,6
9	97	52	-46,4	253	211	-16,6	350	263	-24,9	191	110	-42,4	541	373	-31,1
10	95	137	44,2	231	122	-47,2	326	259	-20,6	116	139	19,8	442	398	-10,0
11	60	39	-35,0	146	280	91,8	206	319	54,9	58	52	-10,3	264	371	40,5
12	49	22	-55,1	56	32	-42,9	105	54	-48,6	35	8	-77,1	140	62	-55,7
Jan-Dec	790	754	-4,6	1 990	2 570	29,1	2 780	3 324	19,6	1 417	1 210	-14,6	4 197	4 534	8,0

Graf č. 3: Porovnanie počtu pohybov (NoM) - Piešťany



APP/TWR Košice

Počas roku 2010 sa nevyskytli žiadne vážnejšie nedostatky pri poskytovaní letových prevádzkových služieb zo strany riadiacich letovej prevádzky stanovišť APP/TWR Košice.

Všetci riadiaci letovej prevádzky absolvovali predpísaný teoretický a praktický udržiavací výcvik.

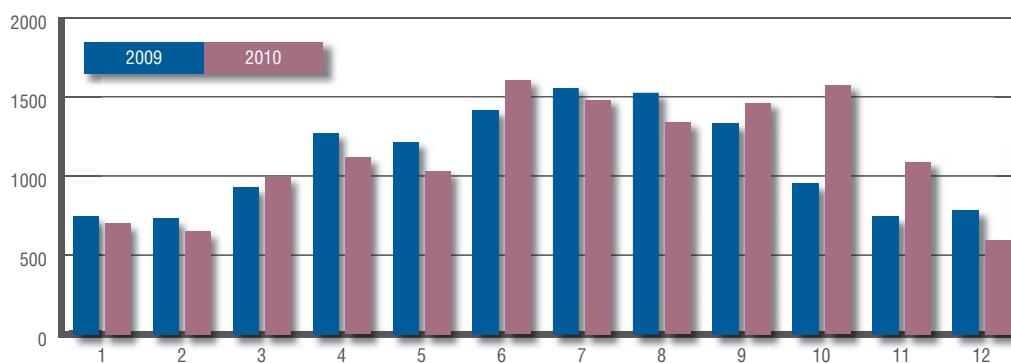
Štatistické údaje

Tabuľka č. 4: Porovnanie počtu pohybov v rokoch 2009/2010 - Košice

Mesiac	NoAM - IFR		Nárast/ Pokles v %	NoAM - VFR		Nárast/ Pokles v %	NoAM		Nárast/ Pokles v %	NoOF		Nárast/ Pokles v %	NoM		Nárast/ Pokles v %
	2009	2010		2009	2010		2009	2010		2009	2010		2009	2010	
1	649	551	-15,1	30	113	276,7	679	664	-2,2	66	39	-40,9	745	703	-5,6
2	645	479	-25,7	34	143	320,6	679	622	-8,4	53	30	-43,4	732	652	-10,9
3	709	591	-16,6	128	345	169,5	837	936	11,8	93	59	-36,6	930	995	7,0
4	767	529	-31,0	365	496	35,9	1 132	1 025	-9,5	139	92	-33,8	1 271	1 117	-12,1
5	682	633	-7,2	331	320	-3,3	1 013	953	-5,9	200	78	-61,0	1 213	1 031	-15,0
6	857	753	-12,1	414	711	71,7	1 271	1 464	15,2	144	138	-4,2	1 415	1 602	13,2
7	948	793	-16,4	431	545	26,5	1 379	1 338	-3,0	175	143	-18,3	1 554	1 481	-4,7
8	926	767	-17,2	357	432	21,0	1 283	1 199	-6,5	242	139	-42,6	1 525	1 338	-12,3
9	726	777	7,0	381	594	55,9	1 107	1 371	23,8	222	90	-59,5	1 329	1 461	9,9
10	619	642	3,7	205	825	302,4	824	1 467	78,0	127	104	-18,1	951	1 571	65,2
11	575	550	-4,3	123	452	267,5	698	1 002	43,6	47	88	87,2	745	1 090	46,3
12	574	482	-16,0	127	83	-34,6	701	565	-19,4	84	29	-65,5	785	594	-24,3
Jan-Dec	8 677	7 547	-13,0	2 926	5 059	72,9	11 603	12 606	8,6	1 592	1 029	-35,4	13 195	13 635	3,3

7

Graf č. 4: Porovnanie počtu pohybov (NoM) - Košice



TWR Tatry

Letové prevádzkové služby na stanovišti TWR Tatry boli poskytované bez obmedzení a zdržaní zo strany LPS SR, š. p. Letové prevádzkové služby v TMA Poprad, CTR Tatry a na letisku Poprad–Tatry boli v období 01 – 12 / 2010 poskytované v prevádzkovej dobe prispôsobenej prevádzkovým potrebám prevádzkovateľa letiska. Všetci riadiaci letovej prevádzky absolvovali predpísaný teoretický a praktický udržiavací výcvik.

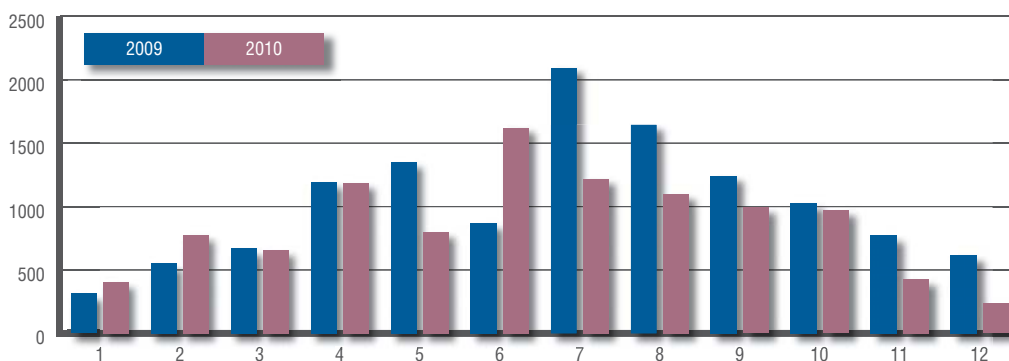
Štatistické údaje

Tabuľka č. 5: Porovnanie počtu pohybov v rokoch 2009/2010 - Tatry

Mesiac	NoAM - IFR		Nárast/ Pokles v %	NoAM - VFR		Nárast/ Pokles v %	NoAM		Nárast/ Pokles v %	NoOF		Nárast/ Pokles v %	NoM		Nárast/ Pokles v %
	2009	2010		2009	2010		2009	2010		2009	2010		2009	2010	
1	166	288	73,5	121	86	-28,9	287	374	30,3	26	31	19,2	313	405	29,4
2	159	274	72,3	354	462	30,5	513	736	43,5	37	42	13,5	550	778	41,5
3	149	256	71,8	485	319	-34,2	634	575	-9,3	34	84	147,1	668	659	-1,3
4	200	208	4,0	739	749	1,4	939	957	1,9	249	229	-8,0	1 188	1 186	-0,2
5	283	153	-45,9	744	525	-29,4	1 027	678	-34,0	323	120	-62,8	1 350	798	-40,9
6	229	231	0,9	494	1 222	147,4	723	1 453	101,0	144	168	16,7	867	1 621	87,0
7	354	231	-34,7	1 378	674	-51,1	1 732	905	-47,7	363	312	-14,0	2 095	1 217	-41,9
8	268	192	-28,4	1 105	540	-51,1	1 373	732	-46,7	272	367	34,9	1 645	1 099	-33,2
9	269	227	-15,6	740	570	-23,0	1 009	797	-21,0	232	195	-15,9	1 241	992	-20,1
10	234	200	-14,5	657	549	-16,4	891	749	-15,9	132	220	66,7	1 023	969	-5,3
11	242	136	-43,8	483	217	-55,1	725	353	-51,3	45	74	64,4	770	427	-44,5
12	286	156	-45,5	262	45	-82,8	548	201	-63,3	69	34	-50,7	617	235	-61,9
Jan-Dec	2 839	2 552	-10,1	7 562	5 958	-21,2	10 401	8 510	-18,2	1 926	1 876	-2,6	12 327	10 386	-15,7

8

Graf č. 5: Porovnanie počtu pohybov (NoM) - Tatry



TWR Žilina

Za obdobie 01 – 12 / 2010 neboli zaznamenané vážnejšie nedostatky v riadení letovej prevádzky zo strany personálu LPS. Takisto nedošlo ani k zdržaniu a ani k odmietnutiu letov na letisku Žilina.

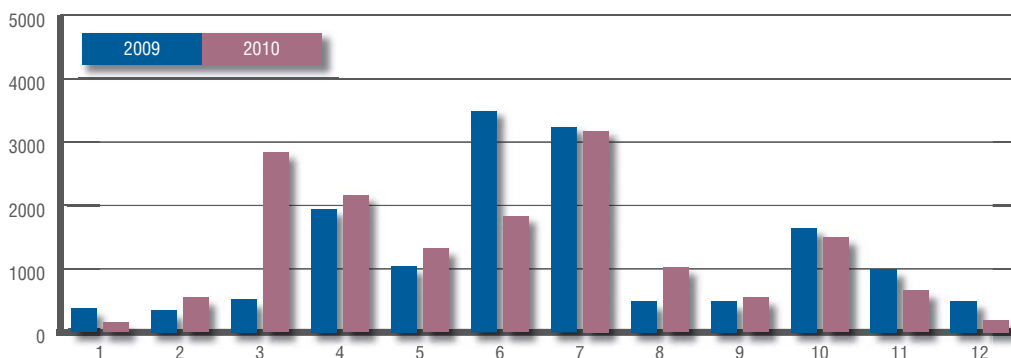
Všetci riadiaci letovej prevádzky absolvovali predpísaný teoretický a praktický udržiavací výcvik.

Inštalčné práce na zariadení ILS pokračovali a zariadenie by malo byť uvedené do prevádzky v roku 2011.

Tabuľka č. 6: Porovnanie počtu pohybov v rokoch 2009/2010 - Žilina

Mesiac	NoAM - IFR		Nárast/ Pokles v %	NoAM - VFR		Nárast/ Pokles v %	NoAM		Nárast/ Pokles v %	NoOF		Nárast/ Pokles v %	NoM		Nárast/ Pokles v %
	2009	2010		2009	2010		2009	2010		2009	2010		2009	2010	
1	81	38	-53,1	274	96	-65,0	355	134	-62,3	20	16	-20,0	375	150	-60,0
2	94	58	-38,3	226	479	111,9	320	537	67,8	20	11	-45,0	340	548	61,2
3	122	150	23,0	363	2 599	616,0	485	2 749	466,8	27	83	207,4	512	2 832	453,1
4	177	173	-2,3	1 667	1 887	13,2	1 844	2 060	11,7	96	97	1,0	1 940	2 157	11,2
5	156	152	-2,6	771	1 132	46,8	927	1 284	38,5	113	40	-64,6	1 040	1 324	27,3
6	232	186	-19,8	3 196	1 563	-51,1	3 428	1 749	-49,0	60	81	35,0	3 488	1 830	-47,5
7	195	175	-10,3	2 884	2 897	0,5	3 079	3 072	-0,2	160	100	-37,5	3 239	3 172	-2,1
8	105	136	29,5	304	787	158,9	409	923	125,7	72	101	40,3	481	1 024	112,9
9	123	128	4,1	315	343	8,9	438	471	7,5	49	75	53,1	487	546	12,1
10	139	180	29,5	1 449	1 251	-13,7	1 588	1 431	-9,9	43	68	58,1	1 631	1 499	-8,1
11	80	159	98,8	892	453	-49,2	972	612	-37,0	21	43	104,8	993	655	-34,0
12	57	73	28,1	405	105	-74,1	462	178	-61,5	27	12	-55,6	489	190	-61,1
Jan-Dec	1 561	1 608	3,0	12 746	13 592	6,6	14 307	15 200	6,2	708	727	2,7	15 015	15 927	6,1

Graf č. 6: Porovnanie počtu pohybov (NoM) - Žilina



Zhrnutie pre letiská

Na letiskách a v blízkosti letísk, na ktorých poskytuje podnik svoje služby, bolo vykonaných spolu 84 615 letov vrátane 16 959 preletov. Počet letov v roku 2010 predstavuje v porovnaní s rokom 2009 pokles o 4 %. Ako je vidieť z uvedených tabuliek len v prípade letísk Košice a Piešťany bol zaznamenaný mierny nárast, a to vďaka letom VFR.

Výcvik personálu ATM

Výcvikové stredisko (VS) bolo zriadené zmenou organizačného poriadku LPS SR, š. p. vo februári roku 2010 preradením Výcvikového oddelenia z DLPS na II. stupeň riadenia. Personálne je výcvikové stredisko obsadené vedúcim VS a lektormi/inštruktormi simulátora a pseudopilotmi.

Výcvikové stredisko je držiteľom Osvedčenia o schválení LÚ SR ATM SK/02 ako schválená organizácia pre výcvik personálu ATM. Osvedčenie o schválení bolo vydané na základe žiadosti a splnenia požiadaviek auditov a vydania príslušnej dokumentácie. Výcvikové stredisko môže vykonávať nasledujúce činnosti:

1. Úvodný výcvik riadiacich letovej prevádzky
 - základný teoretický výcvik
 - kvalifikačný modulový výcvik
2. Prevádzkový výcvik
 - prechodový výcvik
 - predkvalifikačný výcvik pred výcvikom v reálnej prevádzke
3. Udržiavací výcvik
4. Obnovný výcvik
5. Rekvalifikačný výcvik
6. Pokračovací výcvik – výcvik OJTI

Zamestnanci výcvikového strediska plnili v roku 2010 tieto hlavné úlohy:

- plánovanie a zabezpečovanie základného modulového a udržiavacieho výcviku,
- teoretické školenia a metodické vedenie výcviku,
- príprava a kontrola cvičení pre simulátory výcviku,
- príprava, školenie a výcvik pseudopilotov,
- plánovanie a rozvrh práce pseudopilotov,
- kontrola a zavádzanie zmien do výcvikových plánov, príprava kurzov a školení v súlade s učebnými osnovami schválenými LÚ SR,
- príprava špecifikácií pre TWR simulátor, FAT a testovanie TWR simulátora, príprava cvičení pre TWR simulátor a výcvik inštruktorov a PSPL na TWR simulátor,
- príprava, organizácia a metodické vedenie výcviku na TWR simulátore,
- príprava cvičení a školenia pre inštruktorov a pseudopilotov na TWR simulátore,
- zahájenie výcviku na TWR simulátore.

Zamestnanci VS okrem vymenovaných úloh zabezpečovali výcvik vojenských riadiacich letovej prevádzky pre MAPP a MTWR Sliach na simulátoroch LETVIS a MaxSim ADACEL v súlade s výcvikovými plánmi týchto stanovišť. Na teoretickom výcviku a jeho príprave sa podieľali aj zamestnanci DAAS. Pre výcvik vojenských riadiacich letovej prevádzky bolo vytvorených približne 100 nových cvičení.

Tabuľka č. 7: Prehľad vyťaženia simulátorov výcvikového strediska LPS SR, š. p. v roku 2010 (hod):

	I.	II.	III.	IV.	V.	VI.	VII.	VIII.	IX.	X.	XI.	XII.	Σ
SIMULÁTOR LETVIS													
ACC	210	154	126	71	80	27	80	32,5	32,5	206,5	558	231	1808,5
LZIB	90	35	105	104	28	4,5			40,5	70	165		642
LZKZ	80	68	49	10	469						45		721
LZTT			14		10								24
LZZI		35	14										49
LZPP													
LZSL		21	322	217	110	87		210	168	80			1215
*VS	20	30	20								160	160	390
Spolu	400	343	650	402	697	118,5	80	242,5	241	356,5	928	391	4849,5
SIMULÁTOR ADACEL													
LZIB										10			10
LZKZ										50			50
LZTT					20				20				40
LZZI					20				40				60
LZPP									20				20
LZSL		35	230	70	30			200	60				625
*VS	110	35		90				27			165	160	587
Spolu	110	70	230	160	70			227	140	60	165	160	1392
Σ	510	413	880	562	767	118,5	80	469,5	381	416,5	325	320	6241,5

Poznámky: *VS sú hodiny, ktoré boli využité pre výcvikové stredisko na prípravu cvičení a modulový kvalifikačný výcvik.

Bezpečnosť v ATM

Bezpečné poskytovanie letových prevádzkových služieb je jednou z najvyšších priorít podniku. V roku 2010 nebol zaznamenaný žiadny prípad, kedy by zamestnanci LPS SR, š. p. priamo zapríčinili leteckú nehodu alebo vážne ohrozili bezpečnosť letovej prevádzky. Z celkového počtu udalostí boli nahlásené tri letecké nehody so vzťahom k ATM, avšak na ich vzniku nemal podnik žiadny podiel.

Na základe vykonaných analýz a štatistík je možné konštatovať, že v roku 2010 bol v porovnaní s predchádzajúcim obdobím, rokom 2009, prostredníctvom systému hlásenia udalostí v leteckej prevádzke zaznamenaný 23 % nárast počtu ohlásených udalostí, čo potvrdzuje nastavenie pozitívneho trendu v rozvoji kultúry bezpečnosti podniku, konkrétne v oblasti kultúry ohlasovania udalostí. Tiež sa pozitívne hodnotí skutočnosť, že v prípade incidentov s priamym podielom podniku na ich vzniku, bol v porovnaní s predchádzajúcim obdobím zaznamenaný pokles. Zároveň je možné konštatovať, že prevádzkové útvary v rozmedzí rokov 2009 – 2010 dosiahli lepšie úrovne bezpečnosti, ako pre ne stanovil Letecký úrad Slovenskej republiky a navyše v poslednom období s jednoznačne priaznivým trendom.

V záujme zachovania tohto trendu je v oblasti bezpečnosti ATM okrem reaktívnych aktivít, ktorými je predovšetkým vyšetrovanie udalostí v leteckej prevádzke, kladený primeraný dôraz aj na proaktívne aktivity, ktorými sú preverovanie bezpečnosti, posudzovanie a zmierňovanie rizika pri zmenách alebo zavádzaní nových systémov, vzdelávanie v oblasti bezpečnosti a ďalšie zvyšovanie úrovne systému manažmentu bezpečnosti.

OBLASŤ CNS

Technické zabezpečenie

Z dosiahnutých hodnôt charakteristiky spoľahlivosti (prevádzkyschopnosti) pre dodávané služby, prevádzkované systémy a zariadenia CNS je zrejmé, že v roku 2010 bola dosiahnutá celková priemerná prevádzkyschopnosť lepšia ako 99,50 %.

Porovnanie výkonnosti ukazovateľov za roky 2005, 2006, 2007, 2008, 2009 a 2010 poukazuje na zvyšujúce sa a trvalé dosahovanie požadovaných hodnôt charakteristiky spoľahlivosti.

Celková prevádzkyschopnosť technických systémov na poskytovanie leteckých telekomunikačných služieb, telekomunikačných služieb prenosu dát a technického zabezpečenia letových prevádzkových služieb za sledované obdobie by mala dosiahnuť hodnotu lepšiu ako 99,50 %.

Tabuľka č. 8: Porovnanie dosiahnutých hodnôt prevádzkyschopnosti v rokoch 2005 až 2010

Charakteristika	Rok	2005 [%]	2006 [%]	2007 [%]	2008 [%]	2009 [%]	2010 [%]
Celková hodnota prevádzkyschopnosti za všetky evidované komponenty pri zohľadnení <i>len porúch</i>		99,90	99,91	99,95	99,98	99,98	99,99
Celková hodnota prevádzkyschopnosti za všetky evidované komponenty pri zohľadnení <i>údržby aj porúch</i>		99,81	99,85	99,90	99,93	99,94	99,90
Dlhodobý cieľ kvality pre DTZL – Požadovaná minimálna hodnota celkovej prevádzkyschopnosti		99,50					
Počet evidovaných komponentov systémov a zariadení TZL v databázach SPI		1774	1826	1933	1870	2137	2016

V porovnaní rokov 2005 až 2010 pre hodnoty vybraných charakteristík je možné vysledovať štatistickú ustálenosť dosahovaných hodnôt.

V roku 2010 bolo v databázach evidovaných 2016 komponentov systémov a zariadení CNS. Zmenšenie počtu evidovaných komponentov oproti roku 2009 (evidovaných 2137 komponentov) bolo prevažne spôsobené ukončením prevádzkovania systémov a zariadení na letisku Sliač v priebehu roku 2009, čím sa tieto položky vyradili z evidencie a sledovania.

V roku 2010 z celkového počtu 2016 evidovaných komponentov systémov a zariadení CNS len 54 komponentov dosiahlo hodnotu prevádzkyschopnosti nižšiu, ako je požadovaná 99,50 %, čo predstavuje mierne zlepšenie oproti roku 2009. Vo všetkých týchto prípadoch nemala ich odstavka vplyv na bezpečnosť poskytovaných služieb.

Tabuľka č. 9: Dosiiahnuté hodnoty celkovej priemernej prevádzkyschopnosti pre tri základné skupiny CNS systémov za roky 2005 až 2010

Celková priemerná prevádzkyschopnosť CNS	Rok	2005 [%]	2006 [%]	2007 [%]	2008 [%]	2009 [%]	2010 [%]
Komunikačné systémy C – Communication		99,86	99,89	99,87	99,88	99,83	99,82
Navigačné systémy N – Navigation		98,20	98,44	98,80	98,30	98,66	98,48
Systémy sledovania S – Surveillance		99,76	99,924	99,925	99,916	99,94	99,89

Dosahované priemerné hodnoty celkovej prevádzkyschopnosti sú pre každú zo základných skupín systémov CNS dlhodobo ustálené a nevykazujú v rokoch 2005 až 2010 výrazné odchýlky.

Dosahované priemerné hodnoty celkovej prevádzkyschopnosti pre komunikačné systémy a systémy sledovania sú vo všetkých rokoch 2005 až 2010 vždy vyššie ako požadovaná hodnota 99,50 %.

Pre skupinu navigačných systémov a zariadení nie je možné z dôvodu ich špecifickej architektúry dosiahnuť hodnotu vyššiu, ako je požadovaná. Pri poruche jedného komponentu vo väčšine prípadov dochádza k výpadku celého zariadenia, a tým k prerušeniu poskytovanej služby. Po vykonaní plánovanej údržby alebo po oprave poruchy je ešte pred zaradením do riadnej prevádzky často potrebné vykonať letové overenia zariadenia, čo zvyšuje čas prestoja. Nezanedbateľný vplyv na prevádzkyschopnosť týchto zariadení majú aj vonkajšie činitele, ako sú poveternostné vplyvy (sneh, námraza, dážď).

LETECKÁ INFORMAČNÁ SLUŽBA (AIS)

Plnenie poslania odboru AIM

Okrem hlavnej činnosti odboru manažérstva leteckých informácií (AIM) a vykonávania leteckej informačnej služby (AIS) zamestnanci odboru zabezpečovali aj ďalšie aktivity, a to vydávanie predpisov radu L a ostatných dokumentov, ako aj činnosť predajného strediska dokumentov ICAO. V rámci vykonávania leteckej informačnej služby bola zabezpečovaná zmenová služba Leteckej informačnej príručky SR a vydávané ostatné súčasti integrovaného súboru leteckých informácií v súlade s požiadavkami a potrebami používateľov. Počas sledovaného obdobia neboli zaznamenané žiadne nedostatky v poskytovaní leteckej informačnej služby.

Udržiavanie zhody s legislatívou SES

V súlade s osvedčením poskytovateľa leteckých navigačných služieb vydaným Národným dozorným orgánom Slovenskej republiky (LÚ SR) boli zabezpečované činnosti na udržiavanie zhody so spoločnými požiadavkami príslušnej legislatívy EÚ. Udržiavanie zhody vykonával LÚ SR formou priebežného dohľadu. Boli vykonané dva audity, v priebehu ktorých neboli zaznamenané žiadne nezhody. Zistené pozorovania nemali vplyv na kvalitu poskytovaných služieb a sú priebežne odstraňované.

Digitálny model terénu a databáza prekážok

V sledovanom období pokračovali aktivity týkajúce sa plnenia požiadaviek vyplývajúcich zo zmeny č. 33 do predpisu L 15. Pri zabezpečovaní databázy prekážok boli činnosti koordinované s Leteckým úradom SR a Topografickým ústavom Banská Bystrica. V rámci implementácie v Slovenskej republike boli práce koordinované pracovnou skupinou zriadenou ministerstvom dopravy, ktorej vedením bol poverený vedúci odboru AIM. Výsledné produkty, t. j. digitálny model reliéfu terénu a databáza prekážok pre priestor 1 (celé územie štátu) boli zabezpečené v požadovanom rozsahu, kvalite a v stanovenom termíne a sú na požiadanie k dispozícii používateľom.

Interaktívna internetová stránka

Po úspešnom spustení novej interaktívnej internetovej stránky odboru AIM bol zaznamenaný pozitívny ohlas používateľov. V sledovanom období pokračovala realizácia projektu na rozšírenie funkcionality a ďalšie skvalitnenie tejto aplikácie. Súčasťou stránky je aj aplikácia eShop, prostredníctvom ktorej je zabezpečovaný predaj produktov.

Modernizácia systému tvorby leteckej informačnej príručky a prechod na AIXM 4.5

V súlade s plánom obnovy systému na tvorbu leteckej informačnej príručky prebiehal proces realizácie projektu. Jeho súčasťou bol aj prechod na vyššiu verziu výmenného modelu EAD t. j. AIXM 4.5 a funkcia automatického generovania eAIP z PAMS. V sledovanom období bola zrealizovaná FHA a vypracované pokyny na prevádzku. Po splnení všetkých podmienok vydal Letecký úrad SR súhlas s prevádzkovaním leteckého pozemného zariadenia a systém bol uvedený do prevádzky.

Systém integrovaný briefing (IBAF)

Zamestnanci odboru AIM sa v sledovanom období aktívne zúčastňovali na činnosti pracovnej skupiny na realizovanie projektu IBAF. Systém bol uvedený do prevádzky v máji 2010. Tento systém slúži na skvalitnenie predletovej prípravy posádok, ktorým poskytuje potrebné letecké a meteorologické informácie a umožňuje podávanie letových plánov.

Vyhodnotenie SLA

V sledovanom období sa uskutočnilo stretnutie so zadávateľmi podkladov do leteckých publikácií z letísk za účelom vyhodnotenia plnenia SLA a identifikácie priestoru na zlepšenie vzájomnej spolupráce s cieľom neustáleho zvyšovania kvality poskytovaných služieb. Zúčastnení hodnotili stretnutie pozitívne. Pokračoval aj proces prípravy SLA pre letiská všeobecného letectva.

Predaj leteckých publikácií

V súlade s požiadavkami používateľov bola zmenená forma predaja leteckých predpisov radu L. Tieto sú k dispozícii v elektronickej forme na CD ROM a na internete. Súčasne bol zavedený aj nový spôsob predaja leteckých publikácií prostredníctvom internetového obchodu, ktorý dopĺňa klasický spôsob objednávania prostredníctvom pošty.

PÁTRANIE A ZÁCHRANA

Za hodnotené obdobie bola činnosť strediska RCC vykonávaná v súlade s poslaním podniku, t. j. bola zameraná na organizovanie, koordináciu a riadenie pátracej a záchranej služby na pomoc lietadlám, ktoré sa ocitli v núdzi. Pri tejto činnosti sa zamestnanci riadili a postupovali podľa smernice na výkon služby na RCC a súvisiacich dokumentov.

Za obdobie január až december 2010 bola služba strediska využitá 481-krát v 453 konkrétnych prípadoch, čo znamená, že bolo zaznamenaných takmer o 55 % viac udalostí v leteckej prevádzke, ako tomu bolo v roku 2009. Táto skutočnosť je ovplyvnená zmenou metodiky hlásení udalostí, zvýšeným počtom výpadkov pozemných zariadení, ako aj vysokým počtom SATM.

Vysielanie na frekvenciách určených pre núdzové vysielacie polohy bolo za sledované obdobie zachytené v 52 prípadoch, z ktorých 30 zdrojov vysielania nebolo zistených, ale s určitou nešou o leteckú mimoriadnu udalosť a boli vyhodnotené ako falošné.

Incident bol zaznamenaný v 110 prípadoch, vážny incident v 3 prípadoch. Došlo k 10 leteckým nehodám, pri ktorých zahynuli 4 osoby.

Let bez spojenia vo vzdušnom priestore Slovenskej republiky bol zaznamenaný v 44 prípadoch.

V 8 prípadoch bolo vyhlásené obdobie neistoty INCERFA. Obdobie pohotovosti ALERFA bolo potrebné vyhlásiť v 7 prípadoch. Tieto obdobia núdze boli po vykonaní stanovených postupov napokon zrušené. Obdobie tiesne DETRESFA nebolo potrebné za sledované obdobie vyhlásiť ani v jednom prípade.

V 151 prípadoch bolo distribuované hlásenie o špecifickej udalosti v ATM (SATM) a v 42 prípadoch rôzna udalosť (RU). V 14 prípadoch došlo k stretu s vtákom.

V 19 prípadoch bola potrebná koordinácia so susednými RCC a v 17 prípadoch sme obdržali hlásenie z vyhodnocovacieho strediska Cospas-Sarsat o zachytení vysielania na núdzovej frekvencii, ktoré bolo potrebné stanoveným spôsobom vyhodnotiť a vykonať predpísané postupy.

LUDSKÉ ZDROJE

Právna agenda a prierezové úlohy všeobecnej správy

Odbor všeobecnej správy (OVS) poskytoval všeobecnú poradenskú činnosť a právnu konzultačnú činnosť vrátane informácií o platných právnych predpisoch a stanoviskách k právnym problémom. Konal v agende základných dokumentov podniku do obchodného registra vo veci uloženia listiny do zbierky listín obchodného registra. Posudzoval a vypracovával stanoviská k riadiacim dokumentom podniku. OVS zabezpečoval súhrnné činnosti v oblasti registratúry a vykonával agendu podnikového archívu. Súčasne zabezpečoval rôzne špecifické činnosti ako je agenda kapitálového životného poistenia, volby do dozornej rady, a pod.

V roku 2010 právne oddelenie (PRAV) posudzovalo a pripomienkovalo 138 návrhov zmlúv, a to z oblasti obchodného a občianskeho práva a zmlúv týkajúcich sa nakladania s majetkom štátu v správe podniku. V rámci svojej činnosti PRAV spolupracovalo pri príprave niektorých zmlúv. Oddelenie sa zúčastňovalo prípravy súťažných podkladov v procese verejného obstarávania tovarov, služieb a prác formou pripomienkovania súťažných podkladov a spolupráce

pri vypracovávaní obchodných podmienok pre uzatvorenie zmluvy, ktoré sú súčasťou súťažných podkladov. Pripomienkovalo obsah podmienok obchodných verejných súťaží. Konalo v agende správnych konaní formou konzultačnej činnosti. Posudzovalo pohľadávky z hľadiska ich vymáhateľnosti a zabezpečovalo ich pred premlčaním uplatnením nároku na príslušnom súde. Prihlásilo pohľadávky do konkurzného konania a do reštrukturalizačného konania. Navrhovalo odpis nevymožiteľných pohľadávok v prípadoch zahraničných dlžníkov po zistení skutkového stavu v krajine dlžníka.

Personálna oblasť

Riadenie ľudských zdrojov je strategickým prvkom na zabezpečenie cieľov podniku. Riadenie ľudských zdrojov je založené na komplexnej participácii oddelenia rozvoja ľudských zdrojov s vedúcimi zamestnancami podniku pri výbere kvalifikovaných a odborne zdatných zamestnancov na všetky pracovné miesta, stabilizácii, motivácii a ďalšom rozvoji zamestnancov. Politika rozvoja ľudských zdrojov bola zameraná na naplnenie požiadaviek vyplývajúcich z medzinárodných zmlúv a požiadaviek legislatívy EÚ na bezpečnosť letovej prevádzky. Operatívne boli zabezpečované vzdelávania a kurzy podľa aktuálnych požiadaviek.

Dôležitým prvkom v tejto oblasti je aj poskytovanie komplexných služieb zamestnaneckých záležitostí pre všetkých zamestnancov podniku oddelením rozvoja ľudských zdrojov.

Zamestnanosť

Zamestnanosť v roku 2010 bola stabilizovaná. K 31. 12. 2010 zamestnával podnik 476 zamestnancov, z toho 133 žien. Fluktuácia zamestnancov bola štandardne na nízkej úrovni. Dôvodom skončenia pracovného pomeru boli prevažne odchody do predčasného starobného a starobného dôchodku a skončenia pracovného pomeru dohodou zo strany zamestnancov.

Vzdelávanie

Podniku záleží na rozvoji svojich zamestnancov, preto sa v roku 2010 sústredil na podporu a rozvoj odborného a pracovného potenciálu.

Vzdelávanie bolo zamerané na niekoľko oblastí, najmä na prípravné kurzy zamerané na periodické preskúšanie riadiacich letovej prevádzky z jazykovej spôsobilosti podľa požiadaviek ICAO, na odborné vzdelávanie prevádzkových a technických zamestnancov a na ďalšiu prípravu a vzdelávanie všetkých zamestnancov v súlade s platnou legislatívou, predovšetkým v oblasti pracovno-právnej, daňovej, mzdovej a BOZP a PO.

V roku 2010 podnik zabezpečil školenie na zvládnutie psychickej pracovnej záťaže a incidentov (CISM) so zameraním na poskytovanie psychologickéj podpory – manažment stresu pre prevádzkových zamestnancov. Cieľom tohto školenia bolo poskytnúť praktický návod, ako budovať odolnosť voči stresu a udržiavať rovnováhu medzi záťažou a jeho schopnosťou zvládnuť ju bez negatívnych následkov na zdravie a kvalitu výkonu. Praktický výcvik bol tiež zameraný na asertívne zvládanie problémových a konfliktných situácií, na vedenie a motivovanie ľudí a na aktívne zapájanie zamestnancov do cvičení tak, aby mali možnosť čo najväčšieho sebapoznania. Významnou zložkou vo vzdelávaní boli aj odborné školenia organizované odborom SAF, a to prostredníctvom vlastných zamestnancov alebo prostredníctvom vzdelávacieho inštitútu EUROCONTROL (IANS).

Starostlivosť o zamestnancov

V sledovanom období podnik venoval pozornosť realizácii sociálnej politiky. V oblasti starostlivosti o zamestnancov podnik vychádzal z opatrení podnikovej sociálnej politiky a z kolektívnej zmluvy.

V rámci sociálneho programu sa zamestnancom poskytli príspevky na kapitálové životné poistenie, doplnkové dôchodkové sporenie, na regeneráciu pracovnej sily, na dopravu do/zo zamestnania a stravovanie. Podnik sa tiež zamerával na zlepšenie sociálnej situácie zamestnancov po ich odchode do dôchodku a na pomoc zamestnancom v mimoriadnych životných situáciách. Vybraným povolaniam sa zabezpečili rekondičné pobyty a ostatným zamestnancom a ich rodinným príslušníkom rekreačné pobyty vo vlastných účelových zariadeniach.

Kontrolná činnosť

Vnútorňá kontrolná činnosť v podniku bola vykonávaná referátom vnútornej kontroly, kontrolami vykonávanými na úrovni vedúcich zamestnancov na II. stupni riadenia a previerkami bezpečnosti vykonávanými odborom bezpečnosti letových prevádzkových služieb.

Referát vnútornej kontroly vykonal všetkých jedenásť plánovaných kontrol a jednu mimoriadnu kontrolu. Vykonané kontroly boli zamerané hlavne na dodržiavanie všeobecne záväzných právnych predpisov a vnútorných riadiacich dokumentov. Kontrolami zistený stav a odporúčania kontrolných skupín na odstránenie zistených nedostatkov boli vyšpecifikované v jednotlivých zápisniciach z ich prerokovania s príslušnými vedúcimi zamestnancami kontrolovaných útvarov. Z jedenásť prijatých opatrení boli splnené všetky, ktorých termín na splnenie bol v roku 2010. Splnenie prijatých opatrení so splatnosťou v roku 2011 bude sledované referátom vnútornej kontroly počas roka 2011.

V roku 2010 bolo vonkajšími kontrolnými orgánmi v LPS SR, š. p. vykonaných 5 kontrol. Výsledky týchto kontrol boli bez kontrolných zistení a nálezov, takže neboli podniku uložené žiadne nápravné opatrenia.

BOZP a PO

V sledovanom období sa referát BOZP zamerail hlavne na činnosti:

- zmena a doplnenie riadiacich dokumentov v dôsledku legislatívnych a organizačných zmien,
- kontrolná činnosť na pracoviskách zameraná na dodržiavanie zásad bezpečnej práce a pracovných podmienok na pracoviskách,
- poskytovanie a používanie OOPP,
- spolupráca s pracovnou zdravotnou službou,
- ďalšie činnosti vyplývajúce zo všeobecne záväzných právnych predpisov a riadiacich dokumentov podniku.

Technik PO podniku a technici PO jednotlivých letísk vykonali preventívne protipožiariarne prehliadky na všetkých pracoviskách podniku a zúčastňovali sa na pravidelných kontrolách EPS a SHZ. Referát priebežne zabezpečoval vstupné školenia novoprijatých zamestnancov.

Účelové zariadenia podniku

V rekondičnom, školskom a rekreačnom stredisku Rajecké Teplice bolo v roku 2010 ubytovaných 704 osôb, čo je medziročne pokles o 7,73 %. Tento pokles bol spôsobený uzatvorením RŠRS RT z dôvodu rekonštrukcie, ktorá trvala 61 dní.

Rekondičných pobytov (14-dňových) sa zúčastnilo 83 riadiacich letovej prevádzky. V zariadení sa uskutočnili 2-krát metodické dni LPS SR, š. p. a ďalšie pracovné podujatia (67 osôb). Rekreačné pobyty boli poskytnuté 541 osobám.

Počas roku 2010 bolo v účelovom zariadení Banská Štiavnica ubytovaných 334 osôb, čo je oproti minulému roku nárast o 18,44 %. Realizované boli týždenné rekreačné pobyty počas školských prázdnin a krátkodobé pobyty počas víkendov.

V rekreačnej chate Stará Lesná bolo za rok 2010 ubytovaných 114 osôb (nárast o 21,28 %) a prevažovali týždenné pobyty. Záujem zamestnancov o pobyt v účelových zariadeniach podniku sa medziročne zvyšuje.

HOSPODÁRSKA SITUÁCIA

Zhodnotenie výsledku hospodárenia podniku za rok 2010

Úlohy stanovené vo finančnom pláne na rok 2010 predpokladali pokračovanie v trende zvyšovania efektivity činnosti podniku a zabezpečenia potrebného objemu výnosov na dosiahnutie kladného výsledku hospodárenia.

LPS SR, š. p. zaznamenalo v roku 2010 kladný vývoj hospodárenia, ktorý sa prejavil dosiahnutím kladného výsledku hospodárenia pred zdanením vo výške 2 139 523 EUR.

Finančný plán v oblasti nákladov v roku 2010 stanovil čerpanie nákladov v objeme 52 510 171 EUR. Skutočné náklady boli čerpané celkom vo výške 51 578 933 EUR, čo predstavovalo voči plánu úsporu 931 238 EUR, v percentuálnom vyjadrení boli plánované náklady čerpané na 98,23 %.

Celkové výnosy LPS SR š. p. dosiahli k 31. 12. 2010 hodnotu 52 585 476 EUR, čo predstavuje celkom 99,89 % ročného plánu, ktorý bol stanovený vo výške 52 642 229 EUR.

Finančný plán predpokladal v roku 2010 výsledok hospodárenia po zdanení v celkovej výške 132 058 EUR. Skutočný výsledok hospodárenia po zdanení dosiahol hodnotu 1 006 543 EUR.

Náklady

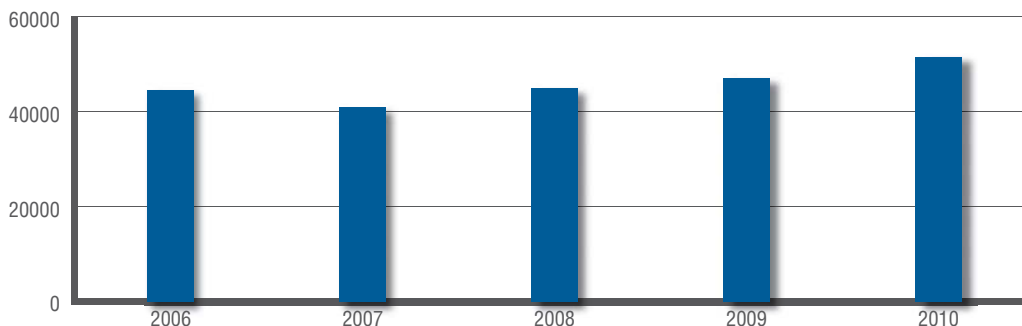
Finančný plán podniku na rok 2010 stanovil celkové náklady v hodnote 52 510 171 EUR. K 31. 12. 2010 LPS SR, š. p. dosiahlo náklady vo výške 51 578 933 EUR, čo predstavuje 98,23 % čerpania plánu.

Podľa jednotlivých druhov nákladových položiek bolo skutočné čerpanie oproti plánu roka 2010 nasledovné:

- **Spotrebované nákupy** predstavovali plnenie 92,30 % z ročného plánu.
- **Služby** predstavovali plnenie 83,02 % z ročného plánu.
- **Osobné náklady celkom** predstavovali plnenie 96,07 % z ročného plánu. Čerpanie mzdových nákladov v roku 2010 v porovnaní s plánovaným objemom tejto nákladovej položky predstavovalo plnenie na 95,89 %. Mierne nižšie čerpanie mzdových nákladov v porovnaní s plánom vyplýva zo skutočnosti, že niektoré pracovné miesta neboli obsadené. Uvedená skutočnosť mala vplyv aj na nižšie čerpanie nákladov v ďalších položkách osobných nákladov, a to hlavne v zákonom sociálnom a zdravotnom poistení a v položke ostatné sociálne poistenie. Čerpanie nákladovej položky odmeny členov orgánov spoločnosti predstavovalo plnenie na 66,46 %, čo bolo spôsobené tým, že za hodnotený rok nebol naplnený stanovený počet členov dozornej rady určených zakladateľom.
- **Dane a poplatky** predstavovali plnenie na 81,14 % z ročného plánu.

- **Iné náklady na hospodársku činnosť** predstavovali plnenie na 123,04 % z ročného plánu. Čerpanie tejto skupiny účtov bolo ovplyvnené tvorbou a zúčtovaním opravných položiek k pohľadávkam.
- **Odpisy DLNM a DLHM** predstavovali plnenie na 93,72 % z ročného plánu.
- **Finančné náklady** predstavovali plnenie na 101,13 % z ročného plánu.

Graf 7: Vývoj nákladov celkom za obdobie 2006 až 2010



Výnosy

K 31. 12. 2010 LPS SR, š. p. vykázalo výnosy celkom v hodnote 52 585 476 EUR, čo je 99,89 % ročného plánu.

V rozhodujúcej miere tento výsledok ovplyvnili tržby za traťové navigačné služby (traťové odplaty), ktoré boli vyfakturované v sume 45 500 800 EUR. Oproti roku 2009 narástli tržby za traťové navigačné služby o 11,99 %, a to vo finančnom vyjadrení znamená nárast o 4 871 257 EUR.

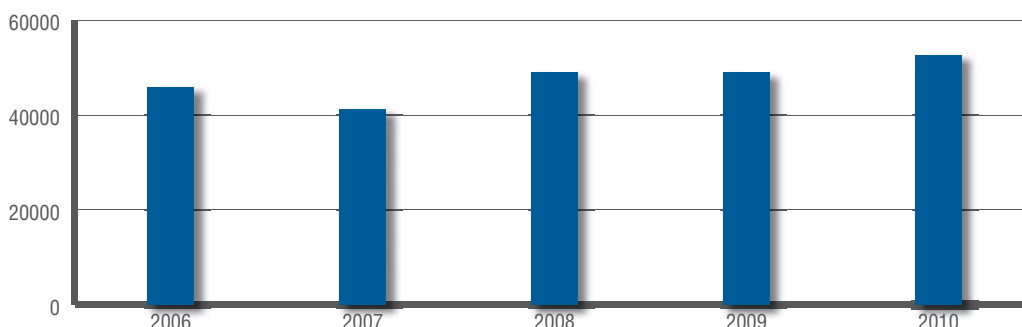
V položke terminálne služby riadenia (terminálne odplaty) bol zaznamenaný v roku 2010 pokles o 713 407 EUR oproti roku 2009. V percentuálnom vyjadrení to predstavuje pokles o 12,56 %.

16

V štruktúre výnosov podľa druhu poskytnutých služieb je plnenie k 31. 12. 2010 z celoročného plánu nasledovné:

- **Terminálne odplaty** - 69,24 % z ročného plánu.
- **Traťové odplaty** - 105,51 % z ročného plánu.
- **Odplaty za cvičné lety** - 17,82 % z ročného plánu.
- **Ostatné tržby z predaja služieb** - 146,12 % z ročného plánu.
- **Iné výnosy z hospodárskej činnosti** - 65,69 % z ročného plánu.
- **Finančné výnosy** - 15,08 % z ročného plánu.

Graf 8: Vývoj výnosov celkom za obdobie 2006 až 2010



Rozhodujúci vplyv na tvorbu výnosov celkom majú tržby z predaja služieb, a to traťové odplaty. Tieto sú závislé od počtu odriadených traťových jednotiek a výšky jednotkovej sadzby traťových odplát.

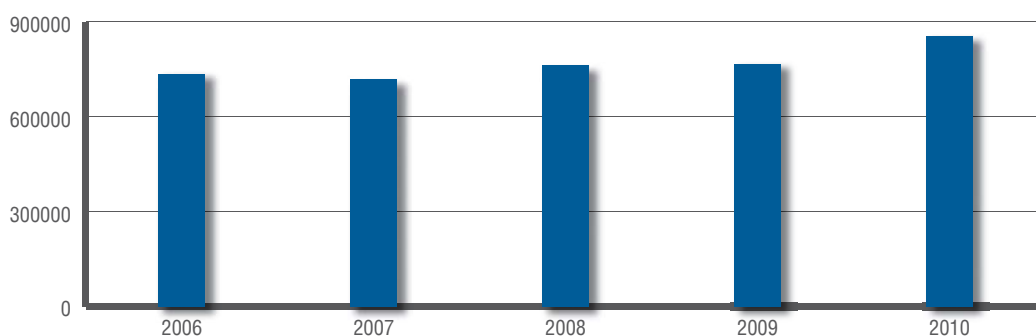
Pri stanovovaní výšky odplát boli zohľadnené prognózy vývoja hustoty letovej prevádzky EUROCONTROL vychádzajúce zo skutočností minulých období. Oproti skutočnosti roku 2009 bol stanovený plán odriadených traťových jednotiek pre rok 2010 vyšší o 4,62 %, t. j. 803 000 odriadených traťových jednotiek.

Do výpočtu jednotkovej sadzby traťových odplát na rok 2010 boli zahrnuté všetky predpokladané náklady roku 2010 na prevádzkovú činnosť, náklady na administratívu, školenia, výcvik, služby AIM, služby METEO a náklady na dohľad vykonávaný LÚ SR.

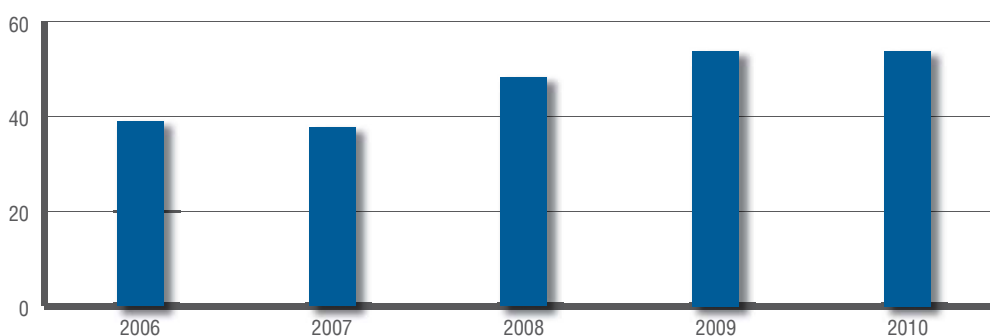
Odriadené traťové jednotky k 31. 12. 2010 predstavovali 855 572 jednotiek, čo je nárast o 88 022 traťových jednotiek. V percentuálnom vyjadrení to predstavuje nárast o 11,47 % oproti stavu k 31. 12. 2009, kedy bolo odriadených 767 550 preletových jednotiek.

Výška jednotkovej sadzby traťových odplát bola stanovovaná v zmysle „Princípov stanovovania nákladovej základne a výpočtu jednotkových sadzieb traťových odplát EUROCONTROL DOC 04.60 01“. Na rok 2010 bola stanovená výška jednotkovej sadzby traťových odplát v sume 53,78 EUR, čo predstavuje zníženie poplatku oproti roku 2009 o 0,01 EUR. V percentuálnom vyjadrení ide o pokles o 0,02 %.

Graf 9: Vývoj objemu odriadených traťových jednotiek za obdobie 2006 až 2010



Graf 10: Vývoj schválenej jednotkovej sadzby za obdobie 2006 až 2010

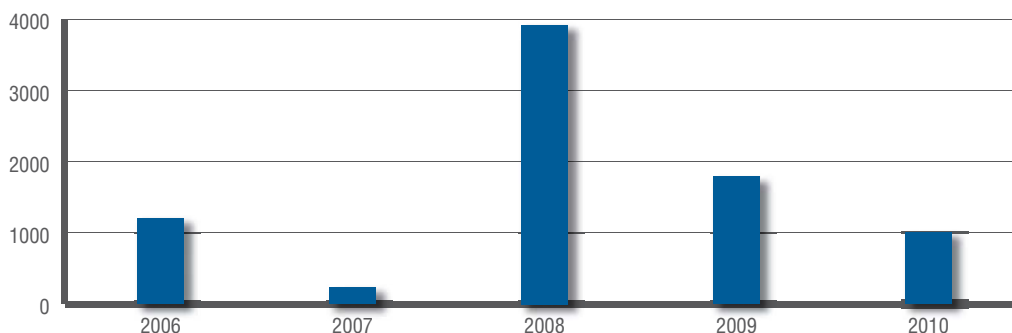


Výsledok hospodárenia

K 31. 12. 2010 LPS SR, š. p. dosiahlo kladný výsledok hospodárenia pred zdanením v hodnote 2 139 523 EUR. Po zúčtovaní daní za sledované obdobie LPS SR, š. p. dosiahlo kladný výsledok hospodárenia v celkovej čiastke 1 006 543 EUR.

Výška výsledku hospodárenia po alokácii nákladov medzi služby en-route a terminálne služby bude mať vplyv aj na výšku vyrovnávacieho mechanizmu pri stanovení odplát za služby en-route na budúce obdobie.

Graf 11: Výsledok hospodárenia za obdobie 2006 až 2010



Likvidita

Ukazovateľ predstavuje platobnú schopnosť - solventnosť podniku. Vyjadruje zloženie hospodárskych prostriedkov, ktoré umožňujú plynulé uskutočňovanie platieb v závislosti od toho, ako rýchlo je subjekt schopný realizovať - transformovať materiálne hodnoty a cenné papiere do peňažnej formy a je vyjadrený:

- a) pomerom finančného majetku ku krátkodobým cudzím zdrojom – likvidita I. stupňa - pri požadovanej hodnote 0,20 a pri optimálnej hodnote 0,2 až 0,5;
- za rok 2010 LPS SR, š. p. vykázalo hodnotu 2,50;
- b) pomerom súčtu finančného majetku a krátkodobých pohľadávok ku krátkodobým zdrojom – likvidita II. stupňa - pri požadovanej hodnote 1,50 a pri optimálnej hodnote 1,0 až 1,5;
- za rok 2010 LPS SR, š. p. vykázalo hodnotu 4,40;
- c) pomerom obežných aktív ku krátkodobým cudzím zdrojom – likvidita III. stupňa (celková likvidita) - pri požadovanej hodnote 2,00 a pri optimálnej hodnote 1,5 až 2,5;
- za rok 2010 LPS SR, š. p. vykázalo hodnotu 4,74.

K 31. 12. 2010 LPS SR, š. p. vykázalo v položke súvahy „Finančné účty“ hodnotu 18 510 728 EUR. Z dlhodobého hľadiska dosahuje ukazovateľ stavu finančných prostriedkov stabilnú úroveň.

V roku 2010 vzrástol ukazovateľ pridanej hodnoty v porovnaní s rokom 2009 o 4 316 441 EUR na celkovú hodnotu 43 671 471 EUR. Takýto nárast prispel k zvýšeniu produktivity práce z pridanej hodnoty v roku 2010 v porovnaní s rokom 2009 o 10,50 %.

Finančné pomerové ukazovatele

Finančné pomerové ukazovatele umožňujú najkomplexnejšie hodnotenie stavu a vývoja ekonomiky podniku. Sú vyjadrené vo finančných hodnotách a sú sledované v účtovníctve podniku. Sú základom pre výpočet iných odvodených kvalitatívnych ukazovateľov.

18

Ukazovatele produktivity charakterizujú efektívnosť ľudskej práce v podniku. Predstavujú pomer objemu produkcie k vynaloženej práci.

Ukazovatele rentability merajú ekonomickú efektívnosť práce podniku z pohľadu vlastníka. Sú to relatívne ukazovatele, v ktorých čitateli je zisk.

LPS SR, š. p. dosiahlo k 31. 12. 2010 tieto hodnoty vybraných ukazovateľov:

$$\text{Produktivita práce z pridanej hodnoty} = \frac{\text{Pridaná hodnota}}{\text{Počet zamestnancov}} = 92\,329 \text{ EUR}$$

Tento ukazovateľ poukazuje na veľkosť pridanej hodnoty pripadajúcej na jedného zamestnanca. Je najdôležitejším ukazovateľom ekonomickej efektívnosti. V porovnaní s rokom 2009 je produktivita práce z pridanej hodnoty vyššia o 8 772 EUR.

$$\text{Produktivita práce z výnosov} = \frac{\text{Výnosy}}{\text{Počet zamestnancov}} = 111\,174 \text{ EUR}$$

Produktivita práce meraná výnosmi predstavuje veľkosť celkového prínosu podniku na jedného zamestnanca. V porovnaní s rokom 2009 je ukazovateľ produktivity práce z výnosov vyšší o 7 332 EUR. V roku 2009 bola dosiahnutá produktivita práce z výnosov v hodnote 103 842 EUR.

$$\text{Finančná produktivita práce z pridanej hodnoty} = \frac{\text{Pridaná hodnota}}{\text{Osobné náklady}} = 1,63 \text{ EUR}$$

Ukazovateľ finančnej produktivity práce z pridanej hodnoty vyjadruje objem produkcie na 1 euro osobných nákladov. V porovnaní s rokom 2009 (1,66 EUR) je tento ukazovateľ nižší o 0,03 EUR.

$$\text{Rentabilita výnosov} = \frac{\text{Zisk}}{\text{Výnosy}} \times 100 = 1,91 \%$$

Rentabilita výnosov sa tiež označuje ako ziskovosť a predstavuje podiel zisku na výnosoch celkom.

Rozdelenie zisku

V súlade s § 19 ods. 6 zákona č. 111/1990 Zb. o štátnom podniku v znení neskorších predpisov schválil zakladateľ Ministerstvo dopravy, výstavby a regionálneho rozvoja Slovenskej republiky rozdelenie zisku po zdanení za rok 2010 v sume 1 006 543,00 EUR nasledovne:

a)	doplnenie rezervného fondu (5 % zo zisku)	50 327,15 EUR
b)	doplnenie sociálneho fondu	350 000,00 EUR
c)	prídely do fondu rozvoja	450 267,11 EUR
d)	prídely do štatutárneho fondu	10 000,00 EUR
e)	odmenu riaditeľa podniku	25 000,00 EUR
f)	odmeny členov dozornej rady	7 130,38 EUR
g)	nerozdelený zisk minulých rokov	113 818,36 EUR

Ročná odmena riaditeľa a členov Dozornej rady

Po zhodnotení výsledkov činnosti podniku za rok 2010 minister dopravy, výstavby a regionálneho rozvoja priznal riaditeľovi podniku ročnú odmenu v zmysle zákona č. 111/1990 Zb. § 19 ods. 8 vo výške 25 000,00 EUR.

Súčasne bola priznaná odmena členom dozornej rady v zmysle zákona č. 111/1990 Zb. § 20 ods. 10 vo výške 7 130,38 EUR.

Prevod majetku štátneho podniku

Dozorná rada v zmysle zákona č. 111/1990 Zb. § 21 ods. 1 písm. j) schválila v roku 2010 na základe predloženého návrhu na uzavretie Zmluvy o bezodplatnom prevode správy majetku štátu uzatvorenej podľa § 51 Občianskeho zákonníka v znení neskorších predpisov prevod majetku štátneho podniku. Ide o prevod optického kábla v lokalite Sliač, káblového rozvodu RL-41 NN v Sielnici, slaboprúdového rozvodu RL-41 v Sielnici/Badíne, káblového rozvodu ILS/GP 1 km NN v lokalite Sielnica/Hájniky.

Investičný plán

Na rok 2010 vedenie podniku schválilo investičný plán vo výške 10 903 000 EUR. K 31. 12. 2010 sa z toho preinvestovalo 5 460 831,05 EUR.

Počet požiadavkových listov predložených na realizáciu investícií v roku 2010 bol celkom 56. Z týchto požiadavkových listov a z požiadavkových listov predložených v minulých rokoch vzniklo v roku 2010 celkom 58 novozačatých investičných akcií. 29 akcií, ktoré boli realizované v roku 2010, bolo rozpracovaných z predchádzajúcich rokov.

Z celkového počtu realizovaných 87 akcií bolo

- 52 akcií ukončených,
- 35 akcií prechádzajúcich do roku 2011.

Zdroje plánované na pokrytie požiadaviek investičného plánu na rok 2010 neboli čerpané tak, ako to predpokladal plán na rok 2010. Postup realizácie niektorých investičných akcií sa v porovnaní s plánovaným harmonogramom oneskoril, napríklad z dôvodu neúspešného testovania FAT systému ATIS/VOLMET a vežového simulátora, neúspešné testovanie SAT a neprevzatie systému Upgrade diaľkového ovládania navigačných zariadení. V júli 2010 rozhodnutím MDPT SR bolo pozastavené akékoľvek obstarávanie a jednotlivé akcie bolo následne v októbri povolené obstaráť, ale z dôvodu nemožnosti realizácie finančné prostriedky neboli čerpané. Obstaranie podnikového informačného systému na základe pokynu MDVRR SR bolo zrušené.

Na druhej strane v priebehu roka 2010 boli zrealizované investičné akcie potrebné na nevyhnutné zabezpečenie letovej prevádzky a činnosti podniku (súpiska C – nepredvídané a neplánované akcie), u niektorých akcií boli doplnené technické špecifikácie na základe aktuálnych požiadaviek.

Tabuľka č. 10: Kapitálové výdavky, zdroje a ich použitie v EUR v roku 2010

Kapitálové výdavky v EUR	Rok 2010
Plánované zdroje spolu	10 903 000,00
- lízing/úver	2 238 256,79
- vlastné zdroje	8 664 743,21
Investičný plán na rok 2010	10 903 000,00
z toho:	
- použitie lízing/úver	0,00
- použitie z vlastných zdrojov	5 460 831,05
v tom:	
- dlhodobý hmotný majetok	5 149 907,72
- dlhodobý nehmotný majetok	310 923,33
- pozemky	0,00

Konzultácie s používateľmi vzdušného priestoru

V spolupráci s MDPT SR, LÚ SR a SHMÚ usporiadal dňa 14. 04. 2010 štátny podnik LPS SR pravidelné konzultačné stretnutie s používateľmi vzdušného priestoru Slovenskej republiky. Druhé stretnutie s používateľmi v tomto roku sa uskutočnilo 19. 10. 2010. Cieľom stretnutí bolo zlepšenie spolupráce a informovanosti používateľov o zabezpečení a poskytovaní leteckých navigačných služieb v roku 2010.

Pohľad do roku 2011

Finančný plán nákladov a výnosov na rok 2011 bol zostavený na základe predpokladaných nákladov a výnosov LPS SR, š. p., ktoré vzniknú podniku pri poskytovaní leteckých navigačných služieb vo vzdušnom priestore Slovenskej republiky.

V porovnaní s finančným plánom na rok 2010 (52 510,2 tis. EUR) je celková nákladová báza roku 2011 v priemere vyššia o 7,89 %. Celkové náklady predstavujú čiastku 56 651,4 tis. EUR, čo je zvýšenie oproti finančnému plánu roku 2010 o 4 141,2 tis. EUR.

V súvislosti s výkonom štátneho odborného dozoru nad leteckými navigačnými službami v zmysle zákona č. 278/2009 Z. z., ktorým sa mení a dopĺňa zákon č. 143/1998 Z. z. o civilnom letectve (letecký zákon) a o zmene a doplnení niektorých zákonov v znení neskorších predpisov, bude podnik znášať v roku 2011 náklady s tým súvisiace vo výške 1 037,0 tis. EUR.

Plán roku 2011 vo výnosovej časti uvažuje s výnosmi v celkovej výške 57 044,5 tis. EUR, čo oproti plánu roku 2010 je nárast o 8,36 %, v absolútnom vyjadrení to predstavuje nárast o 4 402,3 tis. EUR. Rozhodujúcu časť výnosov LPS SR, š. p. tvoria výnosy z traťových navigačných služieb, a to v celkovej plánovanej sume 50 710,5 tis. EUR, čo je viac ako 85 % všetkých výnosov.

Finančný plán pre traťové navigačné služby (ENR) na rok 2011 obsahuje všetky predpokladané náklady roku 2011 na služby manažmentu letovej prevádzky, spojovacie služby, rádionavigačné služby, prehľadové služby, služby pátrania a záchrany, letecké informačné služby, meteorologické služby a služby štátneho odborného dozoru v súlade s legislatívou EÚ a ktoré sú rozhodujúce pre výpočet jednotkovej sadzby traťových navigačných služieb na rok 2011.

Plán roku 2011 uvažuje s 941 000 fakturovateľnými traťovými jednotkami. Na rok 2011 je plánovaná výška jednotkovej sadzby traťových navigačných služieb v sume 53,89 EUR, čo je zvýšenie oproti roku 2010 o 0,11 EUR. Návrh plánu pre terminálne navigačné služby (TNL) na rok 2011 uvažuje s jednotkovou sadzbou pre terminálne navigačné služby na stanovištiach APP/TWR vo výške 6,47 EUR pri očakávanej hustote letovej prevádzky 769 749 terminálnych jednotiek. Pri tvorbe finančného plánu TNL boli zapracované očakávané náklady potrebné na zabezpečenie všetkých činností spojených s terminálnymi navigačnými službami. Návrh finančného plánu na rok 2011 a z neho vyplývajúci predpoklad jednotkových sadzieb odplát za traťové navigačné služby a za terminálne služby je zostavený tak, aby tržby pri stanovenej výške jednotkovej sadzby pokryli náklady LPS SR, š. p. na túto činnosť bez vzniku prípadnej straty a s minimálnym dopadom na vyrovnávací mechanizmus za traťové navigačné služby.

Finančný plán roku 2011 uvažuje s výsledkom hospodárenia pred zdanením v celkovej výške 485,4 tis. EUR a s výsledkom hospodárenia po zdanení vo výške 393,2 tis. EUR.

Správa nezávislého audítora

Pre Ministerstvo dopravy, výstavby a regionálneho rozvoja Slovenskej republiky a vedenie štátneho podniku Letové prevádzkové služby Slovenskej republiky, štátny podnik, Bratislava

Uskutočnili sme audit priloženej účtovnej závierky štátneho podniku Letové prevádzkové služby Slovenskej republiky, štátny podnik, so sídlom v Bratislave, IČO: 35 778 458, ktorá obsahuje súvahu k 31. decembru 2010, výkaz ziskov a strát a poznámky za rok končiaci sa k tomuto dátumu, ako aj prehľad významných účtovných zásad a účtovných metód a ďalších vysvetľujúcich poznámok.

Zodpovednosť štatutárneho orgánu štátneho podniku za účtovnú závierku

Štatutárny orgán štátneho podniku je zodpovedný za zostavenie a objektívnu prezentáciu tejto účtovnej závierky v súlade so Zákonom o účtovníctve č. 431/2002 Z. z. v znení jeho dodatkov. Táto zodpovednosť zahŕňa návrh, implementáciu a zachovávanie interných kontrol relevantných pre prípravu a objektívnu prezentáciu účtovnej závierky, ktorá neobsahuje významné nesprávnosti v dôsledku podvodu alebo chyby, ďalej výber a uplatňovanie vhodných účtovných zásad a účtovných metód, ako aj uskutočnenie účtovných odhadov primeraných za daných okolností.

Zodpovednosť audítora

Našou zodpovednosťou je vyjadriť názor na túto účtovnú závierku na základe nášho auditu. Audit sme vykonali v súlade s Medzinárodnými audítorskými štandardmi. Podľa týchto štandardov máme dodržiavať etické požiadavky, naplánovať a vykonať audit tak, aby sme získali primerané uistenie, že účtovná závierka neobsahuje významné nesprávnosti.

22

Súčasťou auditu je uskutočnenie postupov na získanie audítorských dôkazov o sumách a údajoch vykázaných v účtovnej závierke. Zvolené postupy závisia od rozhodnutia audítora, vrátane posúdenia rizika významných nesprávností v účtovnej závierke, či už v dôsledku podvodu alebo chyby. Pri posudzovaní tohto rizika audítor berie do úvahy interné kontroly relevantné pre zostavenie a objektívnu prezentáciu účtovnej závierky v účtovnej jednotke, aby mohol navrhnúť audítorské postupy vhodné za daných okolností, nie však za účelom vyjadrenia názoru na účinnosť interných kontrol účtovnej jednotky. Audit ďalej obsahuje zhodnotenie vhodnosti použitých účtovných zásad a účtovných metód a primeranosti účtovných odhadov uskutočnených manažmentom, ako aj zhodnotenie prezentácie účtovnej závierky ako celku.

Sme presvedčení, že audítorské dôkazy, ktoré sme získali, poskytujú dostatočné a vhodné východisko pre náš názor.

Názor

Podľa nášho názoru, účtovná závierka poskytuje pravdivý a objektívny pohľad na finančnú situáciu štátneho podniku Letové prevádzkové služby Slovenskej republiky, štátny podnik, k 31. decembru 2010, na výsledky jeho hospodárenia a peňažné toky za rok končiaci sa k danému dátumu v súlade so Zákonom o účtovníctve.

Banská Bystrica, 4. marca 2011
BDR, spol. s r.o. Banská Bystrica
M. M. Hodžu 3, 974 01 Banská Bystrica
Licencia SKAu č. 6
Obchodný register Okresného súdu Banská Bystrica
Oddiel: Sro, Vložka číslo: 98/S, IČO: 00614556

Ing. Radovan Reguli
Zodpovedný audítor
Licencia SKAu č. 968



Správa o overení súladu Výročnej správy s účtovnou závierkou

v zmysle zákona č. 540/2007 Z. z. § - u 23 odsek 5

Ministerstvu dopravy, výstavby a regionálneho rozvoja Slovenskej republiky a vedeniu štátneho podniku: Letové prevádzkové služby Slovenskej republiky, štátny podnik,

- I. Overili sme účtovnú závierku štátneho podniku Letové prevádzkové služby Slovenskej republiky, štátny podnik, so sídlom v Bratislave, IČO: 35 778 458 k 31. decembru 2010 uvedenú v priloženej výročnej správe, ku ktorej sme dňa 04. 03. 2011 vydali výrok audítora v nasledujúcom znení:

Podľa nášho názoru, účtovná závierka poskytuje pravdivý a objektívny pohľad na finančnú situáciu štátneho podniku Letové prevádzkové služby Slovenskej republiky, štátny podnik, k 31. decembru 2010, na výsledky jeho hospodárenia a peňažné toky za rok končiaci sa k danému dátumu v súlade so Zákonom o účtovníctve.

- II. Overili sme taktiež súlad výročnej správy s vyššie uvedenou závierkou. Za správnosť zostavenej výročnej správy je zodpovedné vedenie spoločnosti. Našou úlohou je vydať na základe overenia stanovisko o súlade výročnej správy s účtovnou závierkou. Overenie sme vykonali v súlade s Medzinárodnými audítorskými štandardami. Tieto štandardy požadujú, aby audítora naplánoval a vykonal overenie tak, aby získal primeranú istotu, že informácie a skutočnosti uvedené vo výročnej správe, ktoré sú predmetom zobrazenia v účtovnej závierke, sú vo všetkých významných súvislostiach v súlade s príslušnou účtovnou závierkou. Informácie uvedené vo výročnej správe sme posúdili s informáciami uvedenými v riadnej účtovnej závierke k 31. decembru 2010. Iné údaje a informácie, ako účtovné informácie získané z účtovnej závierky a účtovných kníh sme neoverovali. Sme presvedčení, že vykonané overovanie poskytuje primeraný podklad pre vyjadrenie názoru audítora.

Podľa nášho názoru sú účtovné informácie uvedené vo výročnej správe vo všetkých významných súvislostiach v súlade s hore uvedenou účtovnou závierkou.

V Banskej Bystrici, dňa: 14. 10. 2011
BDR, spol. s r.o. Banská Bystrica
M.M.Hodžu 3, 974 01 Banská Bystrica
Licencia SKAu č. 6
Obchodný register Okresného súdu Banská Bystrica
Oddiel: Sro, Vložka číslo: 98/S, IČO: 00614556

Ing. Ludomila Svätová, MBA
Zodpovedný audítora
licencia SKAu č. 936



Súvaha LPS SR, š. p. v plnom rozsahu k 31. 12. 2010 v EUR

Označenie	A K T Í V A	Číslo riadku	V bežnom účtovnom období			Stav k 31. 12. 2009
			Brutto	Korekcia	Netto	
*	Spolu majetok r. 002+003+031+061	001	125 592 135	54 798 202	70 793 933	67 236 006
A	Neobežný majetok r. 003+012+022	002	87 975 414	52 252 527	35 722 887	37 143 830
A.I.	Dlhodobý nehmotný majetok r. 004 až 011	003	3 418 246	2 455 047	963 199	996 416
A.II.	Dlhodobý hmotný majetok súčet r. 013 až 021	012	84 557 168	49 797 480	34 759 688	36 147 414
A.III.	Dlhodobý finančný majetok súčet r. 023 až 030	022	0	0	0	0
B	Obežný majetok r. 032+040+047+055	031	36 770 863	2 545 675	34 225 188	29 111 326
B.I.	Zásoby súčet r. 033 až 039	032	2 510 735	0	2 510 735	2 619 800
B.II.	Dlhodobé pohľadávky súčet r. 041 až 046	040	0	0	0	0
B.III.	Krátkodobé pohľadávky súčet r. 048 až 054	047	15 749 400	2 545 675	13 203 725	10 992 019
B.IV.	Finančné účty súčet r. 056 a 060	055	18 510 728	0	18 510 728	15 499 507
C	Časové rozlíšenie r. 062 až 065	061	845 858	0	845 858	980 850

Označenie	P A S Í V A	Číslo riadku	Stav v bežnom účtovnom období	Stav k 31.12.2009
	Spolu vlastné imanie a záväzky r. 067+088+119	066	70 793 933	67 236 006
A.	Vlastné imanie r. 068+073+080+084+087	067	59 910 126	59 538 449
A.I.	Základné imanie r. 069 až 070	068	50 746 440	50 779 307
A.II.	Kapitálové fondy súčet r. 074 až 079	073	0	0
A.III.	Fondy zo zisku súčet r. 081 až 083	080	8 147 905	6 961 615
A.IV.	Výsledok hospodárenia minulých rokov r. 085+086	084	9 238	9 238
A.V.	Výsledok hospodárenia za účtovné obdobie +/-	087	1 006 543	1 788 289
B.	Záväzky r. 089+094+105+115+116	088	10 871 530	7 684 822
B.I.	Rezervy r. 090 až 093	089	3 008 194	2 736 378
B.II.	Dlhodobé záväzky súčet r. 095 až 104	094	1 675 653	842 107
B.III.	Krátkodobé záväzky súčet r. 106 až 114	105	6 187 683	4 106 337
B.IV.	Krátkodobé finančné výpomoci (241, 249, 24X, 473A, /-/255A)	115	0	0
B.V.	Bankové úvery (r. 117 + r. 118)	116	0	0
C.	Časové rozlíšenie súčet r. 120 až 123	119	12 277	12 735

Výkaz ziskov a strát LPS SR, š. p. v plnom rozsahu k 31. 12. 2010 v EUR

Označenie	TEXT	Čís. riad.	Skutočnosť v účtovnom období	
			sledovanom	minulom k 31. 12. 2009
I.	Tržby z predaja tovaru (604)	01	821	832
A.	Náklady vynaložené na obstaranie predaného tovaru (504, 505A)	02	566	670
+	Obchodná marža r. 01-02	03	255	162
II.	Výroba r. 05+06+07	04	52 003 859	47 394 882
II.1.	Tržby z predaja vlastných výrobkov a služieb (601, 602)	05	51 995 802	47 387 180
2.	Zmena stavu vnútroorganizačných zásob (+/- účt. sk. 61)	06	1 213	1 282
3.	Aktivácia (účt. sk. 62)	07	6 844	6 420
B.	Výrobná spotreba r. 09+10	08	8 332 643	8 040 014
B.1.	Spotreba materiálu, energie a ostatných neskladovateľných dodávok (501, 502, 503, 505A)	09	1 426 712	1 247 799
2.	Služby (účt. sk. 51)	10	6 905 931	6 792 215
+	Pridaná hodnota r. 03+04-08	11	43 671 471	39 355 030
C.	Osobné náklady (súčet r. 13 až 16)	12	26 808 577	23 682 099
C.1.	Mzdové náklady (521, 522)	13	19 507 417	18 385 102
2.	Odmeny členov orgánov spoločnosti a družstva (523)	14	85 287	105 697
3.	Náklady na sociálne zabezpečenie (524, 525, 526)	15	5 437 018	4 508 222
4.	Sociálne náklady (527, 528)	16	1 778 855	683 078
D.	Dane a poplatky (účt. sk. 53)	17	49 684	58 091
E.	Odpisy a opravné položky dlhodobého nehmotného a hmotného majetku (551,553)	18	7 054 516	6 670 662
III.	Tržby z predaja dlhodobého majetku a materiálu (641, 642)	19	830	839 470
F.	Zostatková cena predaného dlhodobého majetku a predaného materiálu (541,542)	20	0	818 425
G.	Tvorba a zúčtovanie opravných položiek k pohľadávkam (+/-547)	21	1 328 251	1 195 621
IV.	Ostatné výnosy z hospodárskej činnosti (644, 645, 646, 648, 655, 657)	22	534 531	608 330
H.	Ostatné náklady na hospodársku činnosť (543 až 546, 547, 548, 549, 555, 557)	23	4 023 464	3 185 392
V.	Prevod výnosov z hospodárskej činnosti (-) (697)	24	0	0
I.	Prevod nákladov na hospodársku činnosť (-) (597)	25	0	0
*	Výsledok hospodárenia z hospodárskej činnosti r. 11-12-17-18+19-20+21-22-23-24+25	26	4 942 340	5 192 540
VI.	Tržby z predaja cenných papierov a podielov (661)	27	0	0
J.	Predané cenné papiere a podiely (561)	28	0	0
VII.	Výnosy z dlhodobého finančného majetku r. 30+31+32	29	0	0
VII.1.	Výnosy z cenných papierov a podielov v dcérskej účtovnej jednotke a v spoločnosti s podstatným vplyvom (665A)	30	0	0
2.	Výnosy z ostatných dlhodobých cenných papierov a podielov (665)	31	0	0
3.	Výnosy z ostatného dlhodobého finančného majetku (665A)	32	0	0
VIII.	Výnosy z krátkodobého finančného majetku (666)	33	0	0
K.	Náklady na krátkodobý finančný majetok (566)	34	0	0
IX.	Výnosy z precenenia cenných papierov a výnosy z derivátových operácií (664,667)	35	0	0
L.	Náklady na precenenie cenných papierov a náklady na derivátové operácie (564,567)	36	0	0
M.	Tvorba a zúčtovanie opravných položiek k finančnému majetku +/- 565	37	0	0
X.	Výnosové úroky (662)	38	41 171	62 184
N.	Nákladové úroky (562)	39	0	6
XI.	Kurzové zisky (663)	40	4 264	4 066
O.	Kurzové straty (563)	41	3 349	13 859
XII.	Ostatné výnosy z finančnej činnosti (668)	42	0	0
P.	Ostatné náklady na finančnú činnosť (568, 569)	43	2 797 650	2 810 449
XIII.	Prevod finančných výnosov (-) (698)	44	0	0
R.	Prevod finančných nákladov (-) (598)	45	0	0
*	Výsledok hospodárenia z finančných činností r. 27-28+29+33-34+35-36-37+38-39+40-41+42-43+44-45	46	-2 755 564	-2 758 064
**	Výsledok hospodárenia z bežnej činnosti pred zdanením r. 26+46	47	2 186 776	2 434 476
S.	Daň z príjmov z bežnej činnosti r. 49+50	48	1 132 980	646 187
S.1.	- splatná (591, 595)	49	614 796	519 720
2.	- odložená (+/-592)	50	518 184	126 467
**	Výsledok hospodárenia z bežnej činnosti po zdanení r.47-r.48	51	1 053 796	1 788 289
XIV.	Mimoriadne výnosy (účt. sk. 68)	52	0	0
T.	Mimoriadne náklady (účt. sk. 58)	53	47 253	0
**	Výsledok hospodárenia z mimoriadnej činnosti pred zdanením r. 52-53	54	-47 253	0
U.	Daň z príjmov z mimoriadnej činnosti r. 55+56	55	0	0
U.1.	- splatná (593)	56	0	0
2.	- odložená (594)	57	0	0
*	Výsledok hospodárenia z mimoriadnej činnosti po zdanení r. 54-55	58	-47 253	0
***	Výsledok hospodárenia za účtovné obdobie pred zdanením (+/-)[47+54]	59	2 139 523	2 434 476
V.	Prevod podielov na výsledku hospodárenia spoločníkom (+/-596)	60	0	0
***	Výsledok hospodárenia za účtovné obdobie po zdanení (+/-) r. 51+58-60	61	1 006 543	1 788 289

Výkaz cash-flow LPS SR, š.p. k 31. 12. 2010 v EUR - nepriama metóda

Označenie	TEXT	C. r.	
Z/S	Výsledok hospodárenia z bežnej činnosti pred zdanením	001	2 186 776
A.1	Nepeňažné operácie ovplyvňujúce VH z bežnej činnosti	002	10 832 342
A.1.1	Odpisy DLHM a DLNM	003	7 022 424
A.1.2	Zostatková cena pri vyradení DLHM a DLNM okrem predaja	004	32 092
A.1.4	Zmena stavu dlhodobých rezerv	006	-532 152
A.1.5	Zmena stavu opravných položiek	007	-248 361
A.1.6	Zmena stavu časového rozlíšenia N a V	008	135 450
A.1.7	Dividendy a podiely účtované do V	009	0
A.1.8	Úroky účtované do N (+)	010	0
A.1.9	Úroky účtované do V (-)	011	-41 171
A.1.10	KZ k peniazom ku dňu účtovnej závierky (-)	012	-2
A.1.11	KS k peniazom ku dňu účtovnej závierky (+)	013	111
A.1.12	Zisk z predaja DLM (+/-)	014	0
A.1.13	Ostatné položky nepeňažného charakteru, ktoré ovplyvňujú VH z bežnej činnosti	015	4 463 952
A.2	Vplyv zmien stavu pracovného materiálu	016	-793 793
A.2.1	Zmena stavu pohľadávok z prevádzkovej činnosti	017	-2 559 354
A.2.2	Zmena stavu záväzkov z prevádzkovej činnosti	018	1 656 496
A.2.3	Zmena stavu zásob	019	109 065
A.2.4	Zmena stavu krátkodobého finančného majetku	020	0
----	Peňažné toky z prevádzkových činností Z/S + A1 + A2	021	12 225 326
A.3	Prijaté úroky okrem úrokov z investičnej činnosti	022	41 171
A.4	Výdavky na zaplatené úroky s výnimkou tých, ktoré sa začleňujú do finančných činností	023	0
A.5	Príjmy z dividend a iných podielov na zisku, s výnimkou z investičnej činnosti	024	0
A.6	Výdavky na vyplatenie dividendy a podielov na zisku, s výnimkou tých, ktoré sa začleňujú do investičnej činnosti	025	-22 100
----	Peňažné toky z prevádzkových činností (+/-), (A1 až A6)	026	12 244 397
A.7	Výdavky na DzP účtovnej jednotky, s výnimkou tých ktoré sa začleňujú do investičnej a finančnej činnosti	027	210 819
A.8	Príjmy mimoriadneho charakteru vzťahujúce sa na prevádzkovú činnosť (+)	028	314
A.9	Výdavky mimoriadneho charakteru vzťahujúce sa na prevádzkovú činnosť (-)	029	-44 832
A1-A9	Čisté peňažné toky z prevádzkovej činnosti (súčet A1 až A9)	030	12 410 698
----	Peňažné toky z investičnej činnosti	031	0
B.1	Výdavky na obstaranie DLNM	032	47 531
B.2	Výdavky na obstaranie DLHM	033	-6 606 483
B.3	Výdavky na obstaranie CP	034	0
B.4	Príjmy z predaja DLNM	035	0
B.5	Príjmy z predaja DLHM	036	0
B.6	Príjmy z predaja CP	037	0
B.7	Výdavky na dlhodobo poskytnuté pôžičky	038	0
B.8	Príjmy na dlhodobo poskytnuté pôžičky	039	0
B.11	Príjmy z prenájmu súboru hnutelného majetku odpísaného nájomcom	042	0
B.12	Prijaté úroky okrem úrokov z prevádzkovej činnosti	043	0
B.13	Príjmy z dividend a iných podielov na zisku	044	0
B.14	Výdavky súvisiace s derivátmi	045	0
B.15	Príjmy súvisiace s derivátmi	046	0
B.16	Výdavky na daň z príjmov PO	047	0
B.17	Príjmy mimoriadne vzťahujúce sa na investičnú činnosť	048	0
B.18	Výdavky mimoriadne vzťahujúce sa na investičnú činnosť	049	0
B.19	Ostatné príjmy vzťahujúce sa na investičnú činnosť	050	0
B.20	Ostatné výdavky vzťahujúce sa na investičnú činnosť	051	0
B1-B20	Čisté peňažné toky z investičnej činnosti	052	-6 558 952
----	Peňažné toky z finančnej činnosti	053	0
C.1	Peňažné toky vo vlastnom imaní (C.1.1-C.1.8)	054	-42 767
C.1.1	Príjmy z upísaných akcií	055	0
C.1.2	Príjmy z ďalších vkladov	056	0
C.1.3	Prijaté peňažné dary	057	0
C.1.6	Výdavky spojené so znížením fondov vytvorených UJ	060	-9 900
C.1.8	Výdavky spojené so znížením ZI	062	-32 867
C.2	Peňažné toky vznikajúce z DI a krátkodobých záväzkov z finančnej činnosti (C.2.1-C.2.10)	063	0
C.2.3	Príjmy z úverov z pôžičiek od bánk, okrem poskytnutých na hlavnú činnosť	064	0
C.2.4	Výdavky na splácanie úverov	065	0
C.2.5	Príjmy z prijatých pôžičiek	066	0
C.2.6	Výdavky na splácanie pôžičiek	067	0
C.2.7	Výdavky na finančný leasing	068	0
C.2.8	Výdavky na prenájom hnutelného majetku odpisovanom nájomcom	069	0
C.2.9	Príjmy z ostatných záväzkov dlhodobých, aj krátkodobých z finančných činností	070	0
C.2.10	Výdavky z ostatných záväzkov dlhodobých, aj krátkodobých z finančných činností	071	0
C.3	Výdavky na zaplatené úroky s výnimkou tých, ktoré sú začlenené do prevádzkovej činnosti	072	0
C.4	Dividendy	073	0
C.5	Deriváty	074	0
C.7	Výdavky na daň z príjmov PO na finančnú činnosť	076	0
C.8	Príjmy mimoriadneho charakteru vzťahujúce sa na finančnú činnosť	077	0
C.9	Výdavky mimoriadneho charakteru vzťahujúce sa na finančnú činnosť	078	-2 797 650
C1-C9	Čisté peňažné toky z finančnej činnosti	079	-2 840 416
D	Čisté zvýšenie alebo zníženie peňažných prostriedkov	080	3 011 329
E	Stav peňažných prostriedkov na začiatku obdobia	081	15 499 508
F	Stav peňažných prostriedkov na konci obdobia bez kurzových rozdielov	082	18 510 837
G	Kurzové rozdiely ku dňu účtovnej závierky	083	-109
H	Zostatok peňažných prostriedkov upravený o kurzové rozdiely	084	18 510 728



Správa nezávislého audítora

Vedeniu štátneho podniku Letové prevádzkové služby Slovenskej republiky:

Uskutočnili sme audit priloženej účtovnej závierky štátneho podniku Letové prevádzkové služby Slovenskej republiky (ďalej len „štátny podnik“), ktorá obsahuje výkaz finančnej pozície k 31. decembru 2010, výkaz komplexného výsledku hospodárenia, výkaz zmien vo vlastnom imaní a výkaz peňažných tokov za rok končiaci 31. decembrom 2010, ako aj súhrn významných účtovných zásad a účtovných metód a ďalších vysvetľujúcich poznámok.

Zodpovednosť štatutárneho orgánu štátneho podniku

Štatutárny orgán štátneho podniku je zodpovedný za zostavenie účtovnej závierky, ktorá poskytuje pravdivý a verný obraz v súlade s Medzinárodnými štandardmi finančného výkazníctva v znení prijatom Európskou úniou a za tie interné kontroly, ktoré považuje za potrebné na zostavenie účtovnej závierky, ktorá neobsahuje významné nesprávnosti, či už v dôsledku podvodu alebo chyby.

Zodpovednosť audítora

Našou zodpovednosťou je vyjadriť názor na túto účtovnú závierku na základe nášho auditu. Audit sme uskutočnili v súlade s Medzinárodnými audítorskými štandardmi. Podľa týchto štandardov máme dodržiavať etické požiadavky, naplánovať a vykonať audit tak, aby sme získali primerané uistenie, že účtovná závierka neobsahuje významné nesprávnosti.

Súčasťou auditu je uskutočnenie postupov na získanie audítorských dôkazov o sumách a údajoch vykázaných v účtovnej závierke. Zvolené postupy závisia od úsudku audítora, vrátane posúdenia rizík významnej nesprávnosti v účtovnej závierke, či už v dôsledku podvodu alebo chyby. Pri posudzovaní tohto rizika audítor berie do úvahy interné kontroly relevantné pre zostavenie účtovnej závierky, ktorá poskytuje pravdivý a verný obraz, aby mohol vypracovať audítorské postupy vhodné za daných okolností, nie však za účelom vyjadrenia názoru na účinnosť interných kontrol účtovnej jednotky. Audit ďalej zahŕňa zhodnotenie vhodnosti použitých účtovných zásad a účtovných metód a primeranosti významných účtovných odhadov uskutočnených štatutárnym orgánom štátneho podniku, ako aj zhodnotenie prezentácie účtovnej závierky ako celku. Sme presvedčení, že audítorské dôkazy, ktoré sme získali, sú dostatočné a vhodné ako východisko pre náš názor.

Názor

Podľa nášho názoru účtovná závierka poskytuje pravdivý a verný obraz finančnej situácie štátneho podniku k 31. decembru 2010, výsledku jeho hospodárenia a peňažných tokov za rok končiaci 31. decembrom 2010 v súlade s Medzinárodnými štandardmi finančného výkazníctva v znení prijatom Európskou úniou.

17. mája 2011
Bratislava, Slovenská republika

Audítorská spoločnosť:
KPMG Slovensko spol. s r. o.
Licencia SKAU č. 96



Zodpovedný audítor:
Ing. Ľuboš Vančo
Licencia SKAU č. 745



Správa nezávislého audítora

Vedeniu štátneho podniku Letové prevádzkové služby Slovenskej republiky:

Uskutočnili sme audit účtovnej závierky štátneho podniku Letové prevádzkové služby Slovenskej republiky (ďalej len „Štátny podnik“), zostavenej k 31. decembru 2010 v súlade s Medzinárodnými štandardami finančného výkazníctva.

Audit sme vykonali v súlade s Medzinárodnými audítorskými štandardmi.

Dňa 17. mája 2010 sme vydali správu nezávislého audítora o overení tejto účtovnej závierky, v ktorej sme vyjadrili nepodmienенý názor.

Finančné výkazy v skrátenej podobe uvedené na stranách 29 – 32 tejto výročnej správy boli odvodené z auditovanej účtovnej závierky štátneho podniku. Podľa nášho názoru finančné výkazy v skrátenej podobe uvedené vo výročnej správe sú vo všetkých významných súvislostiach v súlade s účtovnou závierkou, z ktorej boli odvodené.

Pre lepšie porozumenie finančnej situácie štátneho podniku k 31. decembru 2010, výsledku jeho hospodárenia a peňažných tokov za rok, ktorý sa skončil 31. decembra 2010 a rozsahu nášho auditu je potrebné finančné výkazy v skrátenej podobe posudzovať spolu s účtovnou závierkou, z ktorej boli odvodené a našou správou audítora k tejto účtovnej závierke.

28

11. október 2011
Bratislava, Slovenská republika

Audítorská spoločnosť:
KPMG Slovensko spol. s r. o.
Licencia SKAU č. 96



Zodpovedný audítor:
Ing. Ľuboš Vančo
Licencia SKAU č. 745

	Poznámka	31.12.2010	31.12.2009
MAJETOK			
Neobežný majetok			
Dlhodobý hmotný majetok	2	36 804	35 204
Dlhodobý nehmotný majetok	3	956	991
Odložená daňová pohľadávka	4	532	112
Spolu neobežný majetok		38 292	36 307
Obežný majetok			
Zásoby	5	852	975
Pohľadávky z obchodného styku a ostatné pohľadávky	6	11 113	10 387
Daň z príjmov		-	151
Peňažné prostriedky a ich ekvivalenty		18 511	15 500
Spolu obežný majetok		30 476	27 013
Spolu majetok		68 768	63 320
VLASTNÉ IMANIE A ZÁVÄZKY			
Vlastné imanie			
Kmeňové imanie		50 746	50 780
Zákonný rezervný fond a ostatné kapitálové fondy		8 148	6 961
Nerozdelené zisky / (neuhradená strata)		(2 960)	(1 984)
Spolu vlastné imanie	7	55 934	55 757
Dlhodobé záväzky			
Rezerva na zamestnanecké požitky	8	1 966	1 608
Ostatné dlhodobé záväzky	4	293	170
Spolu dlhodobé záväzky		2 259	1 778
Krátkodobé záväzky			
Záväzky z obchodného styku a ostatné záväzky	9	10 172	5 239
Daň z príjmov		60	-
Krátkodobá časť rezervy na zamestnanecké požitky	8	343	546
Spolu krátkodobé záväzky		10 575	5 785
Spolu vlastné imanie a záväzky		68 768	63 320

Výkaz o súhrnnom výsledku hospodárenia za rok končiaci sa 31. decembra 2010
(v tisícoch EUR)

	Poznámka	2010	2009
Výnosy			
Tržby za letové prevádzkové služby		51 997	47 387
Ostatné prevádzkové výnosy		535	608
Výnosy spolu		52 532	47 995
Osobné náklady	10	(27 191)	(24 735)
Odpisy	2, 3	(6 997)	(6 890)
Ostatné prevádzkové náklady	11	(17 957)	(15 235)
Prevádzkové náklady spolu		(52 145)	(46 860)
Zisk z prevádzkovej činnosti		387	1 135
Finančné výnosy netto	12	28	37
Zisk pred zdanením		415	1 172
Daň z príjmov	13	(195)	(214)
Zisk za účtovné obdobie		220	958
Ostatné súčasti súhrnného výsledku		-	-
Súhrnný výsledok hospodárenia		220	958

30

Výkaz zmien vo vlastnom imaní za rok končiaci sa 31. decembra 2010
(v tisícoch EUR)

	Kmeňové imanie	Zákonný rezervný fond	Ostatné kapitálové fondy	Nerozdelené zisky / (neuhradená strata)	Spolu
K 1. januáru 2009	50 801	1 400	2 395	225	54 821
Prídel do/použitie ostatných kapitálových fondov	-	-	2 971	(2 971)	-
Prídel do rezervného fondu	-	196	-	(196)	-
Zníženie kmeňového imania	(21)	-	-	-	(21)
Eurokonverzia (zaokrúhlenie)	-	(1)	-	-	(1)
Zisk za rok	-	-	-	958	958
K 31. decembru 2009	50 780	1 595	5 366	(1 984)	55 757
K 1. januáru 2010	50 780	1 595	5 366	(1 984)	55 757
Prídel do/použitie ostatných kapitálových fondov	-	-	1 107	(1 107)	-
Prídel do rezervného fondu	-	89	-	(89)	-
Zníženie kmeňového imania	(34)	-	-	-	(34)
Zníženie štatutárnych fondov	-	-	(9)	-	(9)
Zisk za rok	-	-	-	220	220
K 31. decembru 2010	50 746	1 684	6 464	(2 960)	55 934

Výkaz peňažných tokov za rok končiaci sa 31. decembra 2010
(v tisícoch EUR)

	2010	2009
PREVÁDZKOVÁ ČINNOSŤ		
Peňažné prostriedky prijaté od odberateľov	48 928	47 510
Peňažné prostriedky zaplatené dodávateľom	(15 559)	(14 595)
Peňažné prostriedky zaplatené zamestnancom	(25 501)	(24 948)
Peňažné prostriedky vytvorené prevádzkovou činnosťou	7 868	7 967
Zaplatená daň z príjmov	(404)	(1 262)
Peňažné toky z prevádzkovej činnosti	7 464	6 705
INVESTIČNÁ ČINNOSŤ		
Nákup dlhodobého hmotného majetku	(4 239)	(5 550)
Nákup dlhodobého nehmotného majetku	(255)	(448)
Prijaté úroky	41	62
Peňažné toky použité na investičnú činnosť	(4 453)	(5 936)
FINANČNÁ ČINNOSŤ		
Splátky úverov	-	-
Zaplatené úroky	-	-
Peňažné toky z finančnej činnosti	-	-
Zvýšenie / (zníženie) peňažných prostriedkov a ich ekvivalentov	3 011	769
Peňažné prostriedky a ich ekvivalenty na začiatku roka	15 500	14 731
Peňažné prostriedky a ich ekvivalenty na konci roka	18 511	15 500

32

Poznámky k účtovnej závierke

zostavenej k 31. 12. 2010

Čl. I.

Základné pravidlá a požiadavky na obsah a predkladanie prílohy

Poznámky k účtovnej závierke sú zostavené podľa opatrenia MF SR číslo 4455/2003-92, ktorým sa ustanovujú podrobnosti o usporiadaní, označovaní a obsahovom vymedzení položiek individuálnej účtovnej závierky a rozsahu údajov určených z individuálnej účtovnej závierky na zverejnenie pre podnikateľov účtujúcich v sústave podvojného účtovníctva, v znení opatrení MF SR č. 25167/2003-92, č. MF/10069/2004-74, č. MF/26670/2005-74, č. MF/25812/2006-74, MF/26120/2007-74 a č. MF/24219/2009-74.

Údaje sa uvádzajú v eurách

Čl. II.

Základné informácie o účtovnej jednotke

1. Názov a sídlo účtovnej jednotky

Názov spoločnosti	Letové prevádzkové služby Slovenskej republiky, štátny podnik
Sídlo spoločnosti	Letisko M. R. Štefánika, 823 07 Bratislava
Dátum založenia	01. 01. 2000
Dátum zápisu do obchodného registra	01. 01. 2000
IČO	35 778 458
DIČ	2020244699
IČ DPH	SK2020244699

2. Predmet podnikania (činnosti) podniku podľa výpisu z obchodného registra

- vykonávanie letových prevádzkových služieb,
- vykonávanie leteckej informačnej služby,
- vykonávanie koordinácie súčinnosti civilných, vojenských a bezpečnostných orgánov pri pátraní po lietadlách a záchrane ľudských životov,
- vykonávanie leteckých telekomunikačných služieb,
- poskytovanie telekomunikačných služieb prenosu dát,
- kúpa tovaru za účelom jeho predaja konečnému spotrebiteľovi (maloobchod) v rozsahu voľnej živnosti,
- kúpa tovaru za účelom jeho predaja iným prevádzkovateľom živnosti (veľkoobchod) v rozsahu voľnej živnosti,
- vydavateľská činnosť v rozsahu voľnej živnosti,
- školiaca činnosť,
- organizovanie kurzov, školení a seminárov v rozsahu voľnej živnosti,
- poradenstvo v oblasti služieb v rozsahu voľnej živnosti,
- ubytovanie v rozsahu voľnej živnosti,
- zabezpečovanie výcviku personálu ATM.

3. Priemerný počet zamestnancov počas účtovného obdobia

Priemerný počet evidenčný	Zamestnanci spolu	Z toho: vedúci zamestnanci
2009	471	9
2010	473	10

4. Právny dôvod na zostavenie účtovnej závierky:

 riadna mimoriadna

5. Schválenie účtovnej závierky za predchádzajúce obdobie

Dozorná rada LPS SR, š. p. zobrala na vedomie Informáciu o ročnej účtovnej závierke štátneho podniku Letové prevádzkové služby Slovenskej republiky za obdobie od 01. 01. 2009 do 31. 12. 2009 svojim uznesením č. 1/10/5 na rokovaní dňa 30. 03. 2010 a uznesením č. 1/10/6 schválila rozdelenie zisku po zdanení za rok 2009. Minister MDPT SR vydal dňa 5. mája 2010 Rozhodnutie číslo 72 o schválení ročnej účtovnej závierky a rozdelení zisku za rok 2009 LPS SR, š. p. Rozdelenie zisku je vyčíslené v tabuľke Čl. VI. bod 2.

Čl. III.

Informácie o členoch štatutárnych orgánov, dozorných orgánov a iných orgánov účtovnej jednotky

1. Členovia štatutárneho orgánu

Štatutárny orgán

riaditeľ – Ing. Miroslav Bartoš

Dozorný orgán

dozorná rada

2. Zoznam členov Dozornej rady – rok 2010

Titul, meno, priezvisko	Funkcia	funkcia v DR
Za zakladateľa		
Ing. František Perutka 01. 01. 2010 – 31. 03. 2010	MDPT SR – generálny riaditeľ sekcie rozpočtu a financovania	predseda
JUDr. Andrej Holák 01. 01. 2010 – 31. 03. 2010	MDPT SR – vedúci služobného úradu	člen
Ing. Valéria Janočková 01. 01. 2010 – 31. 03. 2010	externý člen, menovaná za zakladateľa	člen
Doc. JUDr. Július Kováč, CSc. 01. 01. 2010 – 31. 03. 2010	externý člen, menovaný za zakladateľa	člen
Za LPS SR, š. p.		
p. Emília Vojkovičová 01. 01. 2010 – 31. 03. 2010	referent ekonomiky a obstarávania	podpredseda
Ing. Ľuboš Laurenčík 01. 01. 2010 – 31. 03. 2010	radarový riadiaci letovej prevádzky v kumulácii s inštruktor OJT	člen
Ing. Marián Šesták 01. 01. 2010 – 31. 03. 2010	metodik TZL	člen
Ján Uhnák 01. 01. 2010 – 31. 03. 2010	špecialista na bezpečnosť LPS - II	člen

Titul, meno, priezvisko	Funkcia	funkcia v DR
Za zakladateľa		
Ing. František Perutka 01. 04. 2010 – 10. 11. 2010	MDPT SR – generálny riaditeľ sekcie rozpočtu a financovania	predseda
JUDr. Andrej Holák 25. 05. 2010 – 15. 07. 2010	MDPT SR – vedúci služobného úradu	člen
Ing. Valéria Janočková 25. 05. 2010 – 31. 12. 2010	externý člen, menovaná za zakladateľa	člen
Doc. JUDr. Július Kováč, CSc. 25. 05. 010 – 31. 12. 2010	externý člen, menovaný za zakladateľa	člen
Za LPS SR, š. p.		
Ing. Juraj Zámečník 01. 04. 2010 – 31. 12. 2010	vedúci oddelenia radarových a navigačných systémov	člen
Ing. Lubomír Janček 01. 04. 2010 – 31. 12. 2010	vedúci odboru vnútornej správy	člen
Mgr. Miloš Demovič 01. 04. 2010 – 31. 12. 2010	inžinier TZL	člen
Ladislav Kardos 01. 04. 2010 – 31. 12. 2010	vedúci zmeny stanovíšť LPS	člen

Čl. IV.

Informácie o účtovných zásadách a účtovných metódach

1. Účtovná jednotka bude nepretržite pokračovať vo svojej činnosti: ÁNO NIE

2. Zmeny účtovných zásad a metód

Účtovné metódy a zásady boli aplikované v rámci platného zákona o účtovníctve, s osobitosťami:

Druh zmeny zásady alebo metódy	Dôvod zmeny	Hodnota vplyvu na príslušnú zložku bilancie
–	–	0

35

3. Spôsob oceňovania jednotlivých zložiek majetku a záväzkov:

3 a) Podnik nakupoval v bežnom roku dlhodobý nehmotný majetok ÁNO NIE

V prípade ÁNO

Dlhodobý nehmotný majetok nakupovaný oceňoval podnik obstarávacou cenou v zložení:

- cena obstarania
- náklady súvisiace s obstaraním v zložení:
- dopravné

3 b) Podnik tvoril v bežnom roku vlastnou činnosťou dlhodobý nehmotný majetok ÁNO NIE

3 c) Podnik v bežnom roku nakupoval dlhodobý hmotný majetok ÁNO NIE

V prípade ÁNO

Dlhodobý hmotný majetok nakupovaný oceňoval podnik obstarávacou cenou v zložení:

- cena obstarania
- náklady súvisiace s obstaraním v zložení:
- dopravné

3 d) Podnik v bežnom roku tvoril dlhodobý hmotný majetok vlastnou činnosťou ÁNO NIE

3 e) Podnik v bežnom roku vlastnil finančné investície ÁNO NIE

3 f) Podnik nakupoval v bežnom roku zásoby ÁNO NIE

V prípade ÁNO

Účtovanie obstarania a úbytku zásob.

Pri účtovaní zásob postupoval podnik podľa Postupov účtovania

spôsobom A účtovania zásob

Nakupované zásoby oceňoval podnik:

cena obstarania

náklady súvisiace s obstaraním v zložení:

dopravné

clo

Náklady súvisiace s obstaraním zásob:

po prijíme na sklad sa rozpočítali s cenou obstarania na technickú jednotku obstaranej zásoby.

Pri vyskladnení zásob sa používal

vážený aritmetický priemer z obstarávacích cien, aktualizovaný po každom prijíme

3 g) Podnik tvoril v bežnom roku zásoby vlastnou výrobou ÁNO NIE

V prípade ÁNO

Zásoby vytvorené vlastnou výrobou podnik oceňoval vlastnými nákladmi:

vlastnými nákladmi podľa operatívnych kalkulácií, v zložení

- priame náklady

- časť nepriamych nákladov, súvisiaca s ich vytváraním

36

3 h) Podnik vykazoval v účtovníctve bežného roka peňažné prostriedky, ceniny, pohľadávky, záväzky ÁNO NIE

V prípade ÁNO

Peňažné prostriedky, ceniny, pohľadávky a záväzky pri ich vzniku podnik oceňoval:

menovitou hodnotou

Peňažné prostriedky, ceniny, pohľadávky a záväzky vyjadrené v cudzej mene podnik prepočítava na eurá v zmysle § 24 Zákona o účtovníctve (č. 431/2002 Z. z. v znení neskorších zmien). Spôsob oceňovania majetku a záväzkov v cudzej mene a účtovania kurzových rozdielov v LPS SR, š. p. v zmysle platných právnych predpisov určuje Metodický pokyn.

3 i) Podnik prijal darovaný majetok ÁNO NIE

3 j) Podnik má novozistený majetok pri inventarizácii ÁNO NIE

4. Spôsob zostavenia odpisového plánu

Podnik vlastní dlhodobý hmotný a nehmotný majetok určený k odpisovaniu ÁNO NIE

V prípade ÁNO

Spôsob zostavenia odpisového plánu pre dlhodobý majetok a použité odpisové metódy pri stanovení účtovných odpisov:

Odpisový plán účtovných odpisov nehmotného majetku vychádzal z požiadavky zákona č. 431/2002. Odpisové sadzby pre účtovné a daňové odpisy nehmotného investičného majetku sa rovnajú.

Odpisový plán účtovných odpisov hmotného majetku podnikateľ zostavil interným predpisom.

Zaokrúhľovanie účtovných odpisov dlhodobého majetku sa od 01. 01. 2009 vykonáva matematicky na eurocenty. Zaokrúhľovanie daňových odpisov sa vykonáva na celé eurá nahor.

**Účtovné odpisy dlhodobého hmotného a nehmotného majetku boli stanovené nasledovne:
Pre dlhodobý majetok zaradený do používania do 31. 12. 2002**

Druh investičného majetku	Odpisová skupina	Doba odpisovania	Sadzba odpisovania v %	% odpisu pre technické zhodnotenie
Nehmotný investičný majetok				
Softvér		5 rokov = 60 mesiacov	20 % ročne	
Hmotný investičný majetok (HIM) – odpisovaný				
Budovy, haly, stavby	3	15 r. = 180 mesiacov	3,4 % v mesiacoch 1-12 6,9 % v mesiacoch 13 – 180	6,70
	4	30 r. = 360 mesiacov	1,4 % v mesiacoch 1 – 12 3,4 % v mesiacoch 13 - 360	3,40
	5	40 r. = 480 mesiacov	1,5 % v mesiacoch 1 – 12 2,5 % v mesiacoch 13 - 480	2,50
Stroje, prístroje a zariadenia	1	4 r. = 48 mesiacov	14,2 % v mesiacoch 1 – 12 28,6 % v mesiacoch 13 – 48	25,00
	2	8 r. = 96 mesiacov	6,2 % v mesiacoch 1 – 12 13,4 % v mesiacoch 13 - 96	12,50
	3	15 r. = 180 mesiacov	3,4 % v mesiacoch 1-12 6,9 % v mesiacoch 13 – 180	6,70
Dopravné prostriedky	1	4 r. = 48 mesiacov	14,2 % v mesiacoch 1 – 12 28,6 % v mesiacoch 13 – 48	25,00
Inventár	2	8 r. = 96 mesiacov	6,2 % v mesiacoch 1 – 12 13,4 % v mesiacoch 13 - 96	12,50
	3	15 r. = 180 mesiacov	3,4 % v mesiacoch 1-12 6,9 % v mesiacoch 13 – 180	6,70
Drobný HIM	1	4 r. = 48 mesiacov	14,2 % v mesiacoch 1 – 12 28,6 % v mesiacoch 13 – 48	25,00
	2	8 r. = 96 mesiacov	6,2 % v mesiacoch 1 – 12 13,4 % v mesiacoch 13 - 96	12,50
Ostatný HIM			podľa pôvodne zaradeného majetku	

37

Pre dlhodobý majetok zaradený do používania od 01. 01. 2003

Druh dlhodobého majetku	Odpisová skupina	Doba odpisovania	Sadzba odpisovania v %	% odpisu pre technické zhodnotenie
Dlhodobý nehmotný majetok				
Softvér		2 – 5 rokov	určí používateľ	
Dlhodobý hmotný majetok – odpisovaný				
Stavby	3	12 r. = 144 mesiacov	8,33 % ročne / 0,69 % mesačne	8,33
	4	20 r. = 240 mesiacov	5,00 % ročne / 0,42 % mesačne	5,00
Samostatné hnutelné veci a súbory hnutelných vecí	1	4 r. = 48 mesiacov	25,00 % ročne / 2,08 % mesačne	25,00
	2	6 r. = 72 mesiacov	16,67 % ročne / 1,39 % mesačne	16,67
	3	12 r. = 144 mesiacov	8,33 % ročne / 0,69 % mesačne	8,33
Dopravné prostriedky	1	4 r. = 48 mesiacov	25,00 % ročne / 2,08 % mesačne	25,00
Inventár	2	6 r. = 72 mesiacov	16,67 % ročne / 1,39 % mesačne	16,67
	3	12 r. = 144 mesiacov	8,33 % ročne / 0,69 % mesačne	8,33
Dlhodobý drobný hmotný majetok	1	4 r. = 48 mesiacov	25,00 % ročne / 2,08 % mesačne	25,00
	2	6 r. = 72 mesiacov	16,67 % ročne / 1,39 % mesačne	16,67
Ostatný dlhodobý hmotný majetok			tak ako je zaradený majetok u prenajímateľa	

Pre dlhodobý majetok zaradený do používania od 01. 01. 2004

Druh dlhodobého majetku	Odpisová skupina	Doba odpisovania	Sadzba odpisovania v %	% odpisu pre technické zhodnotenie
Dlhodobý nehmotný majetok				
Softvér		2 - 5 rokov	Podľa zákona č. 431/2002 o účtovníctve	
Dlhodobý hmotný majetok – odpisovaný				
Stavby	3	12 r. = 144 mesiacov	8,33 % ročne / 0,69 % mesačne	8,33
	4	20 r. = 240 mesiacov	5,00 % ročne / 0,42 % mesačne	5,00
Samostatné hnutelné veci a súbory hnutelných vecí	1	4 r. = 48 mesiacov	25,00 % ročne / 2,08 % mesačne	25,00
	2	6 r. = 72 mesiacov	16,67 % ročne / 1,39 % mesačne	16,67
	3	12 r. = 144 mesiacov	8,33 % ročne / 0,69 % mesačne	8,33
Dopravné prostriedky	1	4 r. = 48 mesiacov	25,00 % ročne / 2,08 % mesačne	25,00
Inventár	2	6 r. = 72 mesiacov	16,67 % ročne / 1,39 % mesačne	16,67
	3	12 r. = 144 mesiacov	8,33 % ročne / 0,69 % mesačne	8,33
Dlhodobý drobný hmotný majetok	1	4 r. = 48 mesiacov	25,00 % ročne / 2,08 % mesačne	25,00
	2	6 r. = 72 mesiacov	16,67 % ročne / 1,39 % mesačne	16,67
Ostatný dlhodobý hmotný majetok		tak ako je zaradený majetok u prenajímateľa		

38

Majetok, ktorého doba odpisovania je predĺžená na 6 rokov:

Názov	Inventárne číslo
RMCDE I.	3005743
RMCDE II.	3005865
RMD RADAR	3005866
ARTAS	3005871 až 3005873
MUX	3005959 až 3005970
	3005972 až 3005982
	3006007 až 3006013
CISCO SWITCH TTS11	3006139
PC RCMS UNEM	3005958
PC RCMS UNEM TEST	3005971
PRAC. STANICA	3005733 až 3005735
SACON	3005590 až 3005646
	3005672 až 3005688
	3005860 až 3005863
	3006017 až 3006052
	3006136 až 3006138
	3006144 až 3006165
	3006168 až 3006173

Pre dlhodobý majetok zaradený do používania od 01. 01. 2008

Druh dlhodobého majetku	Odpisová skupina	Doba odpisovania	Sadzba odpisovania v %	% odpisu pre technické zhodnotenie
Dlhodobý nehmotný majetok				
Softvér			Určí používateľ	
Dlhodobý hmotný majetok – odpisovaný				
Stavby	3	12 r. = 144 mesiacov	8,33 % ročne / 0,69 % mesačne	8,33
	4	20 r. = 240 mesiacov	5,00 % ročne / 0,42 % mesačne	5,00
Samostatné hnutelné veci a súbory hnutelných vecí	1	4 r. = 48 mesiacov	25,00 % ročne / 2,08 % mesačne	25,00
	2	6 r. = 72 mesiacov	16,67 % ročne / 1,39 % mesačne	16,67
	3	12 r. = 144 mesiacov	8,33 % ročne / 0,69 % mesačne	8,33
Dopravné prostriedky	1	4 r. = 48 mesiacov	25,00 % ročne / 2,08 % mesačne	25,00
Inventár	2	6 r. = 72 mesiacov	16,67 % ročne / 1,39 % mesačne	16,67
	3	12 r. = 144 mesiacov	8,33 % ročne / 0,69 % mesačne	8,33
Dlhodobý drobný hmotný majetok	1	4 r. = 48 mesiacov	25,00 % ročne / 2,08 % mesačne	25,00
	2	6 r. = 72 mesiacov	16,67 % ročne / 1,39 % mesačne	16,67
Ostatný dlhodobý hmotný majetok		ako je zaradený majetok u prenajímateľa		

Čl. V.

Informácie k údajom vykázaným na strane aktív súvahy

39

1. Prehľad o pohybe dlhodobého majetku

1a) Pohyb obstarávacích cien

Druh majetku		Riadok súvahy	Obstarávacía cena k 01. 01. 2010	Prírastky	Úbytky	Obstarávacía cena k 31. 12. 2010
A.	Neobežný majetok r. 03 + 12	002	83 383 261	12 187 222	7 595 069	87 975 414
A.I.	Dlhodobý nehmotný majetok r. 04 až 11	003	3 177 981	571 521	331 256	3 418 246
A.I.1	Zriaďovacie náklady (011)	004	0			0
2.	Aktivované náklady na vývoj (012)	005	0			0
3.	Software (013)	006	3 024 904	213 442	68 832	3 169 514
4.	Oceniteľné práva (014)	007	0	26 988	0	26 988
5.	Goodwill (015)	008	0			0
6.	Ostatný dlhodobý nehmotný majetok (019)	009	0			0
7.	Obstarávaný dlhodobý nehmotný majetok (041)	010	153 077	130 784	240 431	43 430
8.	Poskytnuté preddavky na DLNM (051)	011	0	200 307	21 993	178 314
A.II.	Dlhodobý hmotný majetok r. 13 až 21	012	80 205 280	11 615 701	7 263 813	84 557 168
A.II.1.	Pozemky (031)	013	2 767 569	137 588	137 588	2 767 569
2.	Stavby (021)	014	20 043 255	351 148	66 397	20 328 006
3.	Samostatné hnutelné veci (022)	015	52 090 413	5 215 886	931 796	56 374 503
4.	Pestovateľské celky trvalých porastov (025)	016	0			0
5.	Základné stádo a ťažné zvieratá (026)	017	0			0
6.	Ostatný dlhodobý hmotný majetok (029, 032)	018	1 948 732	0	7 262	1 941 470
7.	Obstarávaný dlhodobý hmotný majetok (042)	019	3 037 547	5 627 284	5 567 034	3 097 797
8.	Poskytnuté preddavky na DLHM (052)	020	317 764	283 795	553 736	47 823
9.	Opravná položka k nadobudnutému majetku	021				

1b) Pohyb oprávok, opravných položiek

Oprávky podľa druhu majetku		Riadok súvahy	Oprávky a opravné položky k 01. 01. 2010	Prírastky oprávok a opravných položiek	Úbytky oprávok a opravných položiek	Oprávky a opravné položky k 31.12. 2010
A.	Neobežný majetok r. 03 + 12	002	46 239 431	7 087 383	1 074 287	52 252 527
A.I.	Dlhodobý nehmotný majetok r. 04 až 11	003	2 181 565	342 314	68 832	2 455 047
A.I.1.	Zriaďovacie výdavky (011)	004	0	0	0	0
2.	Aktivované náklady na vývoj (012)	005	0	0	0	0
3.	Software (013)	006	2 181 565	341 752	68 832	2 454 485
4.	Oceniteľné práva (014)	007	0	562	0	562
5.	Goodwill (015)	008	0	0	0	0
6.	Ostatný dlhodobý nehmotný majetok (019)	009	0	0	0	0
7.	Obstarávaný dlhodobý nehmotný majetok (041)	010	0	0	0	0
8.	Poskytnuté preddavky na DLNM (051)	011	0	0	0	0
A.II.	Dlhodobý hmotný majetok r. 13 až 21	012	44 057 866	6 745 069	1 005 455	49 797 480
A.II.1.	Pozemky (031)	013	0	0	0	0
2.	Stavby (021)	014	4 287 567	715 445	66 397	4 936 615
3.	Samostatné hnutelné veci (022)	015	37 965 947	6 024 856	931 796	43 059 007
4.	Pestovateľské celky trvalých porastov (025)	016	0	0	0	0
5.	Základné stádo a ťažné zvieratá (026)	017	0	0	0	0
6.	Ostatný dlhodobý hmotný majetok (029, 032)	018	1 804 352	4 768	7 262	1 801 858
7.	Obstarávaný dlhodobý hmotný majetok (042)	019	0	0	0	0
8.	Poskytnuté preddavky na DLHM (052)	020	0	0	0	0
9.	Opr. položka k nadobudnutému majetku (+/- 097)	021	0	0	0	0

1c) Pohyb zostatkových cien

40

Druh majetku		Riadok súvahy	Zostatková cena k 01. 01. 2010	Zostatková cena k 31. 12. 2010
A.	Neobežný majetok r. 04 + 13	002	37 143 830	35 722 887
A.I.	Dlhodobý nehmotný majetok	003	996 416	963 199
A.I.1.	Zriaďovacie výdavky (011)	004	0	0
2.	Aktivované náklady na vývoj (012)	005	0	0
3.	Software (013)	006	843 339	715 029
4.	Oceniteľné práva (014)	007	0	26 426
5.	Goodwill (015)	008	0	0
6.	Ostatný dlhodobý nehmotný majetok (019)	009	0	0
7.	Obstarávaný dlhodobý nehmotný majetok (041)	010	153 077	43 430
8.	Poskytnuté preddavky na DLNM (051)	011	0	178 314
A.II.	Dlhodobý hmotný majetok r. 13 až 21	012	36 147 414	34 759 688
A.II.1.	Pozemky (031)	013	2 767 569	2 767 569
2.	Stavby (021)	014	15 755 688	15 391 391
3.	Samostatné hnutelné veci (022)	015	14 124 466	13 315 496
4.	Pestovateľské celky trvalých porastov (025)	016	0	0
5.	Základné stádo a ťažné zvieratá (026)	017	0	0
6.	Ostatný dlhodobý hmotný majetok (029, 032)	018	144 380	139 612
7.	Obstarávaný dlhodobý hmotný majetok (042)	019	3 037 547	3 097 797
8.	Poskytnuté preddavky na DLHM (052)	020	317 764	47 823
9.	Opravná položka k nadobudnutému majetku	021	0	0

* Poznámka : prípadné rozdiely v súčtových riadkoch vyplývajú zo zaokrúhľovania na celé čísla

2. Spôsob a výška poistenia majetku a zásob

Majetok podniku a zodpovednosť za škodu sú poistené na základe poistnej zmluvy na poistenie majetku a zodpovednosti za škodu s KOOPERATÍVA poisťovňa, a. s. Vienna Insurance Group (hlavný spolupoisťovateľ), Allianz – Slovenská poisťovňa a. s. (spolupoisťovateľ) a QBE poisťovňa, a. s. (spolupoisťovateľ) s účinnosťou od 31. 12. 2007 (od 24:00 h CET). Poistným obdobím je jeden kalendárny rok. Zmluva je uzavretá na tri kalendárne roky (t. j. do 31. 12. 2010 do 24:00 h CET). Celkové ročné poistné na rok 2010 je 85 571,70 EUR.

S poisťovňou KOOPERATÍVA poisťovňa, a. s. Vienna Insurance Group (hlavný spolupoisťovateľ), Allianz – Slovenská poisťovňa a. s. (spolupoisťovateľ) a QBE poisťovňa, a. s. (spolupoisťovateľ) je uzatvorená poistná zmluva na havarijné poistenie súboru motorových vozidiel LPS SR, š. p. (vrátane poistného za úrazové poistenie osôb). Zmluva je uzatvorená s účinnosťou od 31. 12. 2007 (od 24:00 h CET). Poistným obdobím je jeden kalendárny rok. Zmluva je uzavretá na tri kalendárne roky (t. j. do 31. 12. 2010 do 24:00 h CET). Celkové ročné poistné na rok 2010 je zúčtované vo výške 40 859,90 EUR, v tom poistné za havarijné poistenie vo výške 37 770,93 EUR a poistenie za úrazové poistenie vo výške 3 088,97 EUR.

Zákonné poistenie zodpovednosti za škodu spôsobenú prevádzkou motorového vozidla súboru vozidiel LPS SR, š. p. je zabezpečené v poisťovni KOOPERATÍVA poisťovňa, a. s. Vienna Insurance Group poistnou zmluvou na povinné zmluvné poistenie zodpovednosti za škodu spôsobenú prevádzkou motorového vozidla. Celkové ročné poistné na rok 2010 je zúčtované vo výške 4 280,02 EUR.

Poistenie zodpovednosti za škody spôsobené pri poskytovaní leteckých navigačných služieb v zmysle zákona č. 143/1998 Z. z. o civilnom letectve (letecký zákon) a iných príslušných právnych predpisov vzťahujúcich sa na LPS SR, š. p. pri poskytovaní leteckých navigačných služieb bolo na rok 2010 uzavreté čiastkovou poistnou zmluvou č. 1 k rámcovej dohode o poistení s KOOPERATÍVA poisťovňa, a. s. Vienna Insurance Group (hlavný spolupoisťovateľ) a Allianz - Slovenská poisťovňa, a. s. (spolupoisťovateľ). Celkové ročné poistné na rok 2010 je 2 651 646,42 EUR.

3. Údaje o zásobách

3 a) Stav zásob

Druh	Stav k 01. 01. 2010	Prírastky	Úbytky	Stav k 31. 12. 2010
Materiál na sklade (bez PHM)	2 542 773	620 659	689 395	2 474 037
Výrobky- len sklad 11	70 869	102 713	146 770	26 812
Tovar na sklade a v predajniach	0	566	566	0

3 b) Opravné položky k zásobám

 ÁNO NIE

4. Údaje o pohľadávkach

4 a) Opravné položky podľa súvahových položiek pohľadávok

Druh	Stav k 01. 01. 2010	Prírastky	Úbytky	Stav k 31. 12. 2010
Zákonné opravné položky	1 775 039	1 113 631	974 974	1 913 696
Ostatné opravné položky	522 274	471 504	361 799	631 979

Nárast zákonných opravných položiek bol z dôvodu vyhlásenia konkurzu na majetok Seagle Air, a. s., ktorý dlhuje LPS SR, š. p. 387 tis. EUR a vytvorenie zákonných opravných položiek na pohľadávky na vojenské lety USA a Kanady.

4 b) Pohľadávky podľa lehoty splatnosti

Text	Suma	
	k 31. 12. 2010	k 31. 12. 2009
Pohľadávky do lehoty splatnosti	7 382 524	6 480 764
Pohľadávky po lehote splatnosti	7 535 898	6 106 520

Uvedené pohľadávky sú za letové odplaty a ostatné fakturované služby odberateľom, okrem služieb poskytnutých zamestnancom.

Nárast pohľadávok po lehote splatnosti je z vyššie uvedeného dôvodu – Seagle Air, a. s., ktorý dlhuje LPS SR, š. p. 387 tis. EUR a dlhu USA a Kanady za vojenské lety.

5. Významné položky krátkodobého finančního majetku

Druh	Stav k 01. 01. 2010	Prírastky	Úbytky	Stav k 31. 12. 2010
Peniaze, Ceniny	41 521	1 032 288	1 031 889	41 920
Účty v bankách, Peniaze na ceste	15 457 986	2 842 002 930	2 838 992 108	18 468 808

6. Významné položky časového rozlišení nákladov budúcich období a príjmov budúcich období (381, 384)

Významné položky nákladov budúcich období	k 31. 12. 2010
Ročná systémová podpora GAREX 210 – Park Air systems, Nórsko	8 667
Ročná servisná podpora serverovej farmy – Siemens IT Solutions	11 861
Ročný maintainance - databázový server – CIS Bratislava	51 319
Ročná licencia – Gratex Bratislava	9 515
Polročná servisná podpora E2000 - Thales Francúzsko	122 000
Kvartálny členský príspevok EUROCONTROL	601 724

7. Spôsob vzniku odloženej daňovej pohľadávky – odpočítateľný dočasný rozdiel

- zostatok na účte dlhodobých rezerv na zamestnanecké požitky
- zostatok na účte krátkodobých rezerv na zamestnanecké požitky
- zostatok na účte ostatných opravných položiek

Základňa pre odloženú daňovú pohľadávku	Hodnota
Dlhodobá rezerva na zamestnanecké požitky	1 814 463,27
Krátkodobá rezerva na zamestnanecké požitky	343 337,15
Ostatná opravná položka na vojenské lety	297 317,65
Ostatná opravná položka na penalizačné faktúry	334 661,26
Spolu:	2 789 779,33

42

Čl. VI.

Informácia k údajom vykázaným na strane pasív súvahy

1. Údaje o vlastnom imaní

Popis základného imania, výšky upísaného imania nezapísaného v Obchodnom registri.

Text	Hodnota k 01. 01. 2010	Hodnota k 31. 12. 2010
Základné imanie celkom *	50 779 307	50 746 440
Počet akcií (a. s.)		–
Nominálna hodnota 1 akcie (a. s.)		–
Hodnota podielov podľa spoločníkov (obchodná spoločnosť)		–
Zisk na akciu alebo na podiel na základnom imaní		–
Hodnota upísaného základného imania		–
Hodnota splateného základného imania		–

* Na základe Rozhodnutia generálneho riaditeľa sekcie civilného letectva a vodnej dopravy Ministerstva dopravy, pôšt a telekomunikácií Slovenskej republiky č.09724/2010/SCLVD-24655 zo dňa 17. júna 2009 o poverení LPS SR, š. p. poskytovaním letových prevádzkových služieb ukončil podnik poskytovanie letových prevádzkových služieb na letisku Sliač. Hnuteľný a nehnuteľný majetok nachádzajúci sa na letisku Sliač sa stal pre LPS SR, š. p. prebytočným. Na základe zmlúv o bezodplatnom prevode správy majetku štátu PRAV/3/2010 a PRAV/25/2010 bol vybraný majetok odovzdaný MO SR, ktorý bude predmet prevodu využívať na účely plnenia úloh Ozbrojených síl SR. Celková hodnota prevedeného majetku v zostatkovej cene je 32 866,74 EUR.

2. Rozdelenie účtovného zisku z predchádzajúceho roka

V bežnom roku bol rozdelený výsledok hospodárenia – účtovný zisk z r. 2009 nasledovným spôsobom:

Druh prídeltu	Skutočné rozdelenie zisku minulého účtovného obdobia	Návrh rozdelenia zisku bežného účtovného obdobia
Zisk k rozdeleniu, z toho	1 788 289	1 006 543
Prídelt do zákonného rezervného fondu	89 415	
Prídelt na zvýšenie základného imania		
Prídelt do štatutárnych fondov		
Prídelt do ostatných fondov	1 106 774	
Prídelt do sociálneho fondu	570 000	
Použitie na vyrovnanie neuhradenej straty minulých rokov		
Nerozdelený zisk minulých rokov		
Iné rozdelenie zisku	22 100	1 006 543

3. Tvorba a čerpanie rezerv v bežnom roku s označením zákonná rezerva - Z, ostatná rezerva - U

Popis rezervy, jej označenie	Stav k 01. 01. 2010	Tvorba	Použitie	Stav k 31. 12. 2010	Predpokladaný rok použitia
Z – rezerva na mzdy na nevyčerpané dovolenky a sociálne poistenie (r. 091)	616 172	621 521	616 172	621 521	2011
U – rezerva na odchodné (r. 093)	546 137	343 337	546 137	343 337	2011
U – dlhodobá rezerva na odchodné – zamestnanecké požitky (r. 092)	1 282 311	532 152	0	1 814 463	dlhodobo
Z – rezerva na účtovnú závierku, výročnú správu a daňové priznanie 2010 (r. 091)	89 000	74 450	89 000	74 450	2011
Z – rezerva na nevyfakturované dodávky za služby a materiál (r. 091)	202 757	154 465	202 757	154 465	2011

43

4. Údaje o záväzkoch

Súvahová položka dlhodobého záväzku	Do lehoty splatnosti Stav k 31. 12. 2010	Po lehote splatnosti	Stav k 31. 12. 2009
1. Záväzky z obch. styku*	254 635	0	165 287
2. Nevyfakturované dodávky		0	
3. Voči podnikom s rozhodujúcim vplyvom		0	
4. Prijaté preddávky		0	
4. Vydané dlhopisy		0	
5. Dlhodobé zmenky na úhradu		0	
7. Zo sociálneho fondu	776 367	0	550 353
8. Odložený daňový záväzok	644 651	0	126 467
9. Iné záväzky		0	

*Dlhodobé záväzky z obchodného styku v hodnote 254 635 EUR vplynuli zo zmlúv o dielo ako zabezpečenie odstránenia závad počas záručnej doby.

Súvahová položka krátkodobého záväzku	Do lehoty splatnosti Stav k 31. 12. 2010	Po lehote splatnosti	Stav k 31. 12. 2009
1. Záväzky z obch. styku	2 459 470	0	1 608 443
2. Nevyfakturované dodávky	591 609	0	490 736
3. Voči podnikom s rozhodujúcim vplyvom		0	
4. Záväzky voči zamestnancom	1 759 230	0	1 089 020
5. Zo sociálneho zabezpečenia	693 603	0	498 843
7. Daňové záväzky a dotácie	574 760	0	356 569
8. Iné záväzky	109 011	0	62 726

5. Závazky zo sociálneho fondu

Text	Suma
Stav sociálneho fondu k 01. 01. 2010	550 353
Tvorba	824 514
Čerpanie	598 501
Stav sociálneho fondu k 31. 12. 2010	776 367

Na základe Rozhodnutia ministra dopravy, pôšt a telekomunikácií SR č. 72 zo dňa 05. 05. 2010 bolo schválené doplnenie sociálneho fondu zo zisku po zdanení za rok 2009 vo výške 570 000 EUR. Ďalšia tvorba a čerpanie sociálneho fondu bola v súlade so zákonom č. 152/1994 Z. z. o sociálnom fonde.

6. Významné položky časového rozlíšenia výdavkov budúcich období a výnosov budúcich období

Opis významnej položky	Hodnota k 31. 12. 2010	Hodnota k 31. 12. 2009
Odvod za neplnenie počtu ŽŤP	12 277	12 735

7. Spôsob vzniku odloženého daňového záväzku – zdaniteľný dočasný rozdiel

- účtovná hodnota majetku je vyššia ako je jeho daňová základňa
- zostatok na účte penalizačných faktúr

Základňa pre odložený daňový záväzok	Hodnota
Rozdiel DZC a ÚZC dlhodobého majetku (DZC<UZC)	5 466 251,53
Penalizačné faktúry – hodnota účtu 378	716 427,12
Spolu:	6 182 678,65

ČI. VII.

44

Informácie k údajom vykázaným vo výnosoch

Celkové výnosy za rok 2010 dosiahli hodnotu 52 585 476 EUR a v roku 2009 dosiahli hodnotu 48 909 764 EUR, vo finančnom vyjadrení to predstavuje o 3 675 712 EUR viac ako v roku 2009, t. j. oproti roku 2009 nárast o 7,52 %. Rozhodujúcu časť výnosov predstavujú Tržby za vlastné výkony, v roku 2010 dosiahli hodnotu 51 996 623 EUR čo je o 9,73 % viac ako v roku 2009, vo finančnom vyjadrení to predstavuje nárast o 4 608 611 EUR. Najväčší podiel na Tržbách za vlastné výkony mali:

Traťové odplaty v roku 2010 dosiahli výšku 45 500 800 EUR a v roku 2009 dosiahli výšku 40 629 543 EUR, t. j. nárast oproti roku 2009 o 4 871 257 EUR, čo je nárast o 11,99 %.

Terminálne odplaty v roku 2010 dosiahli výšku 4 965 900 EUR a v roku 2009 dosiahli výšku 5 679 307 EUR, t. j. pokles oproti roku 2009 o 12,56 %.

Odplaty za cvičné lety v roku 2010 dosiahli výšku 34 759 EUR a v roku 2009 dosiahli výšku 69 585 EUR, t. j. pokles oproti roku 2009 o 50,05 %.

Ostatné tržby z predaja služieb v roku 2010 dosiahli výšku 1 462 278 EUR a v roku 2009 dosiahli výšku 972 860 EUR, t. j. nárast oproti roku 2009 o 50,31 %.

Iné výnosy z hospodárskej činnosti v roku 2010 dosiahli 535 361 EUR a v roku 2009 dosiahli 1 447 800 EUR, t. j. pokles o 63,02 %.

Finančné výnosy v roku 2010 dosiahli výšku 45 435 EUR a v roku 2009 dosiahli výšku 66 250 EUR, t. j. pokles oproti roku 2009 o 31,42 %.

1. Údaje o tržbách za vlastné výkony a tovar

Druh segmentu podľa hlavných produktov a teritórií	Hodnota	
	k 31. 12. 2010	k 31. 12. 2009
Tržby za vlastné výkony a tovar z tuzemska	3 595 926	4 548 748
Tržby za vlastné výkony a tovar zo zahraničia	48 399 877	42 838 432

Nárast tržieb zo zahraničia vyplýva z nárastu počtu traťových jednotiek a poklesu terminálnych jednotiek, t. j. zníženia počtu priblížení na území SR.

2. Ostatné položky ostatných výnosov z hospodárskej činnosti

Položky výnosov pri aktivácii	Hodnota	
	k 31. 12. 2010	k 31. 12. 2009
Nájomné	19 527	19 825
Požičiavanie áut	0	1 284
Náhrady od poisťovní	51 921	22 111
Dotácia *	57 992	375 246
Ostatné	27 259	16 992

*Zníženie dotácie je z dôvodu neposkytnutia dotácie zo štátneho rozpočtu v plnej výške potrebnej na pokrytie nákladov podniku spojených s poskytovaním leteckých navigačných služieb letom, ktorým v roku 2010 štát udelil výnimku z platenia odplát.

3. Významné položky finančných výnosov a celková suma kurzových ziskov

Položky výnosov	Hodnota	
	k 31. 12. 2010	k 31. 12. 2009
Kurzové zisky 663	4 264	4 066
Z toho kurzové rozdiely nerealizované k 31.12.	492	3 130
Z toho kurzové zisky pri prechode na EURO	0	40
Finančné úroky*	41 171	62 184

*Celková nižšia výška finančných výnosov oproti roku 2009 bola ovplyvnená predovšetkým zavedením meny EUR.

ČI. VIII.

Informácie k údajom vykázaným v nákladoch

Celkové náklady pred vypočítaním a zaúčtovaním dane z príjmu a odloženej dane za rok 2010 boli čerpané v čiastke 50 445 953 EUR a v roku 2009 boli čerpané v čiastke 46 475 287 EUR, t. j. nárast oproti skutočnosti roku 2009 o 8,54 %, čo je 3 970 666 EUR.

Spotrebované nákupy boli čerpané v roku 2010 v čiastke 1 427 278 EUR a v roku 2009 v čiastke 1 248 469 EUR, nárast čerpania v roku 2010 bol o 178 809 EUR, čo predstavuje 14,32 %.

Služby boli čerpané v roku 2010 v čiastke 6 905 932 EUR a v roku 2009 v čiastke 6 792 215 EUR. Skupina nákladov Služby rástla v roku 2010 celkom o 1,67 %. V absolútnom vyjadrení to predstavuje nárast o hodnotu 113 717 EUR.

Osobné náklady celkom boli čerpané v roku 2010 v čiastke 26 808 577 EUR a v roku 2009 v čiastke 23 682 099 EUR, t. j. v roku 2010 v porovnaní s rokom 2009 bolo vyššie čerpanie o 13,20 %. Výška medziročného rastu v položke Osobných nákladov je predovšetkým dôsledkom úsporných opatrení v roku 2009. Najvyšší rast nákladov v tejto skupine bol zaznamenaný na účte Zákonných sociálnych nákladov.

Dane a poplatky - náklady boli čerpané v roku 2010 v čiastke 49 684 EUR a v roku 2009 v čiastke 58 091 EUR, t. j. nižšie čerpanie o 14,47 % v roku 2010 oproti roku 2009.

Iné náklady na hospodársku činnosť boli čerpané v roku 2010 v čiastke 5 351 715 EUR a v roku 2009 v čiastke 5 199 438 EUR. Náklady vzrástli v roku 2010 oproti roku 2009 o 2,93 %.

Odpisy DLNM a DLHM položka odpisy bola vytvorená za rok 2009 v čiastke 6 670 662 EUR a za rok 2010 dosiahla hodnotu 7 054 516 EUR. V roku 2010 bol nárast odpisov oproti roku 2009 o 5,75 %.

Finančné náklady boli čerpané v roku 2010 v čiastke 2 800 999 EUR a v roku 2009 v čiastke 2 824 314 EUR. Náklady boli v roku 2010 oproti skutočnosti 2009 nižšie o 0,83 %.

Daň z príjmov bola v roku 2010 vyššia oproti roku 2009 o 75,33 %. Dôvodom nárastu bola vyššia hodnota odloženej dane v roku 2010.

1. Významné položky nákladov za poskytnuté služby

Položky nákladov	Hodnota k 31. 12. 2010	Hodnota k 31. 12. 2009
Údržba ZLT techniky, údržba HW ZLT	695 381	775 103
Telekomunikačné poplatky	34 442	55 579
Prenájom telekomunikačných okruhov	757 210	885 180
Služby SHMU*	1 548 796	1 492 034
Údržba softvéru	254 165	209 936
Overovanie leteckým úradom	308 733	316 054
Nájomné	390 525	387 790
Radarový signál – poplatok	160 100	147 366
Údržba SW AIM	29 667	20 400
Paušálny poplatok Thales za servis	244 000	244 000

*Cenový nárast pri službách SHMU bol spôsobený zmluvnou úpravou ceny za leteckú meteorologickú službu.

2. Významné položky ostatných nákladov z hospodárskej činnosti

Položky nákladov	Hodnota k 31. 12. 2010	Hodnota k 31. 12. 2009
Poplatky EUROCONTROL/CEATS	2 806 158	2 599 937
Administratívny poplatok EUROCONTROL	111 104	122 873

3. Významné položky finančných nákladov a celková suma kurzových strát

Položky nákladov	Hodnota k 31. 12. 2010	Hodnota k 31. 12. 2009
Kurzové straty	3 349	13 859
Z toho kurzové straty nere realizované k 31.12.	562	3 705
Z toho kurzové straty z titulu prechodu na EURO	0	2 122
Poistné majetku	85 572	85 572
Poistné zodpovednosti	2 651 646	2 651 646
Poistné motorových vozidiel	37 771	53 141

4. Osobné náklady

Položky nákladov	Hodnota k 31. 12. 2010	Hodnota k 31. 12. 2009
Mzdové náklady	19 507 417	18 385 102
Zákonné sociálne poistenie	4 311 430	4 050 823
Ostatné sociálne zabezpečenie	1 125 588	457 398
Zákonné sociálne náklady	1 778 855	683 078

Náklady na ostatné sociálne zabezpečenie (DDS) vyplácané v roku 2010 sú vyššie oproti roku 2009 z dôvodu zrušenia úsporných opatrení platných v roku 2009 - opatrení na elimináciu dopadov krízy vo vývoji letovej prevádzky na hospodárenie LPS SR, š. p. Príspevok zamestnávateľa na doplnkové dôchodkové sporenie sa v roku 2010 zvýšil na 6 %.

5. Vymedzenie a suma ostatných nákladov – služby a poradenstvo

Položky nákladov	Hodnota k 31. 12. 2010
Overenie účtovnej závierky audítorom podľa slov. štandardov	28 900
Overenie účtovnej závierky audítorom podľa IFRS	30 000
Alokácia nákladov	30 000
Právne služby	195 447
Daňové poradenstvo	8 894
Poradenské služby KPMG	58 420

Čl. IX.

Daň z príjmov

Výpočet daňovej povinnosti za rok 2010	Hodnota k 31. 12. 2010
Výnosy	52 585 476
Náklady	50 445 953
Výsledok hospodárenia - zisk	2 139 523
Pripočítateľné položky	2 013 935
Odpočítateľné položky	-917 689
Daňový základ	3 235 769
19 % daň z príjmu právnických osôb	614 796
Odložená daň z príjmov	518 184
Výsledok hospodárenia po zdanení	1 006 543

Čl. X.

Informácie k údajom o príjmoch členov orgánov spoločnosti

1. Výška odmien a ostatných plnení - 2010

Druh plnenia	Súčasní členovia orgánov podniku a vedúci zamestnanci			Bývalí členovia orgánov podniku a vedúci zamestnanci		
	štatutárny orgán	vedúci zamestnanci	dozorná rada	štatutárny orgán	vedúci zamestnanci	dozorná rada
Peňažné príjmy za činnosť	0	1 108 170	40 720	55 961	9 911	11 681
Nepeňažné príjmy za činnosť	0	0	0	0	0	0
Záruky za záväzky členov orgánov	0	0	0	0	0	0
Vyplatené peňažné a nepeň. predd.	0	0	0	0	0	0

47

Čl. XI.

Informácie o skutočnostiach, ktoré nastali po dni, ku ktorému sa zostavuje účtovná závierka do dňa zostavenia účtovnej závierky

1. Udalosti, ktoré nastali po dni, ku ktorému sa účtovná závierka zostavuje

- nenastali žiadne udalosti
- podstatné zvýšenie, zníženie základného imania
- zmena spoločníkov (akcionárov)
- predaj, kúpa podniku alebo jeho časti
- začatie alebo ukončenie významnej časti účtovnej jednotky
- emitovanie dlhopisov
- zmena právnej formy účtovnej jednotky (zlúčenie, splynutie, rozdelenie)
- živelná pohroma
- zmena splatnosti úverov
- získanie a odobratie licencií alebo iných povolení významných pre činnosť účtovnej jednotky

Čl. XII.

1. Zmeny zložiek vlastného imania

Text		Stav k 31. 12. 2010	Stav k 31. 12. 2009
A.	Vlastné imanie, v tom	59 910 126	59 538 449
A.I.	Základné imanie, v tom	50 746 440	50 779 307
A.I.1.	Základné imanie (411)	50 746 440	50 779 307
A.I.2.	Vlastné akcie a vlastné obchodné podiely (/-/252)		
3.	Zmena základného imania +/- 419		
A.II.	Kapitálové fondy		
A.II.1.	Emisné ážio (412)		
2.	Ostatné kapitálové fondy (413)		
3.	Zákonný rezervný fond (Nedeliteľný fond) z kapitálových vkladov (417, 418)		
4.	Oceňovacie rozdiely z precenenia majetku a záväzkov (+/-414)		
5.	Oceňovacie rozdiely z kapitálových účastí (+/- 415)		
6.	Oceňovacie rozdiely z precenenia pri splynutí a rozdelení (+/- 416)		
A.III.	Fondy zo zisku	8 147 905	6 961 615
A.III.1	Zákonný rezervný fond (421)	1 684 604	1 595 189
2.	Nedeliteľný fond (422)		
3.	Štatutárne fondy a ostatné fondy (423, 427, 42x)	6 463 301	5 366 426
A.IV.	Výsledok hospodárenia minulých rokov	9 238	9 238
A.IV.1	Nerozdelený zisk minulých rokov (428)	9 238	9 238
2.	Neuhradená strata minulých rokov (/-/429)		
A.V.	Výsledok hospodárenia za účtovné obdobie	1 006 543	1 788 289

Bratislava, 01. 03. 2011

48



Ing. Miroslav Bartoš
riadiateľ

Výročná správa LPS SR, š. p. za rok 2010 bola zostavená dňa: 31. 08. 2011.

Odo dňa zostavenia výročnej správy LPS SR, š. p. za rok 2010 ku dňu uskutočnenia účtovnej závierky LPS SR, š. p. nenastali žiadne následné udalosti.

Zoznam použitých skratiek

ACC	Area Control Centre or Area Control Oblasťné stredisko riadenia letovej prevádzky
AIM	Odbor manažérstva leteckých informácií
ALERFA	Alert Phase Obdobie pohotovosti
AMM	Assistant Message Management Asistent spracovania správ
APP	Approach Control Unit Približovacie stanovište riadenia letovej prevádzky
ATM	Air Traffic Management Manažment letovej prevádzky
BOZP a PO	Referát bezpečnosti a ochrany zdravia pri práci a požiarnej ochrany
CNS	Communication, Navigation Surveillance Komunikácia, navigácia a prehľad o prevádzke
Cospas	Kozmický systém na pátranie po plavidlách v tiesni
CTR	Riadený oksok
DETRESFA	Obdobie tiesne
DLHM	Dlhodobý hmotný majetok
DLM	Dlhodobý majetok
DLNM	Dlhodobý nehmotný majetok
EPS	Elektronická požiarňa signalizácia
ES	Vedúci zmeny
EUROCONTROL	Európska organizácia pre bezpečnosť letovej prevádzky
FDO	Flight Data Operator Asistent prípravy dát
FIC	Flight Information Centre Letové informačné stredisko
FHA	Posudzovanie funkčného hazardu
ICAO	International Civil Aviation Organization Medzinárodná organizácia civilného letectva
IFR	Pravidlá letu podľa prístrojov
INCERFA	Uncertainty Phase Stav neistoty
LÚ SR	Letecký úrad Slovenskej republiky
MF SR	Ministerstvo financií Slovenskej republiky
MDPT SR	Ministerstvo dopravy, pôšt a telekomunikácií Slovenskej republiky
MDVRR SR	Ministerstvo dopravy, výstavby a regionálneho rozvoja Slovenskej republiky
MO SR	Ministerstvo obrany Slovenskej republiky
NoAM	Počet letiskových pohybov
NoM	Počet pohybov
NoOF	Počet preletov CTR/TMA
PAMS	Podsystem EAD určený pre publikovanie súborov AIP
RCC	Rescue Coordination Centre Záchrané koordinačné stredisko (IZKSL alebo SAR)
SAF	Safety Bezpečnosť
Sarsat	Pátranie a záchrana pomocou družicového sledovania
SATM	ATM – specific occurrences Špecifická udalosť v ATM
SES	Jednotné európske nebo
SLA	Service Level Agreement
SPI	System prevádzkových informácií
STCA	Short Term Conflict Alert
TMA	Koncová riadená oblasť
TZL	Technické zabezpečenie LPS
TWR	Letisková radiaca veža
VFR	Pravidlá na let za viditeľnosti

**Letisko Milana Rastislava Štefánika,
823 07 Bratislava, Slovenská republika
telefón 00421-2-4857 1111
fax 00421-2-4857 2105
www.lps.sk**