



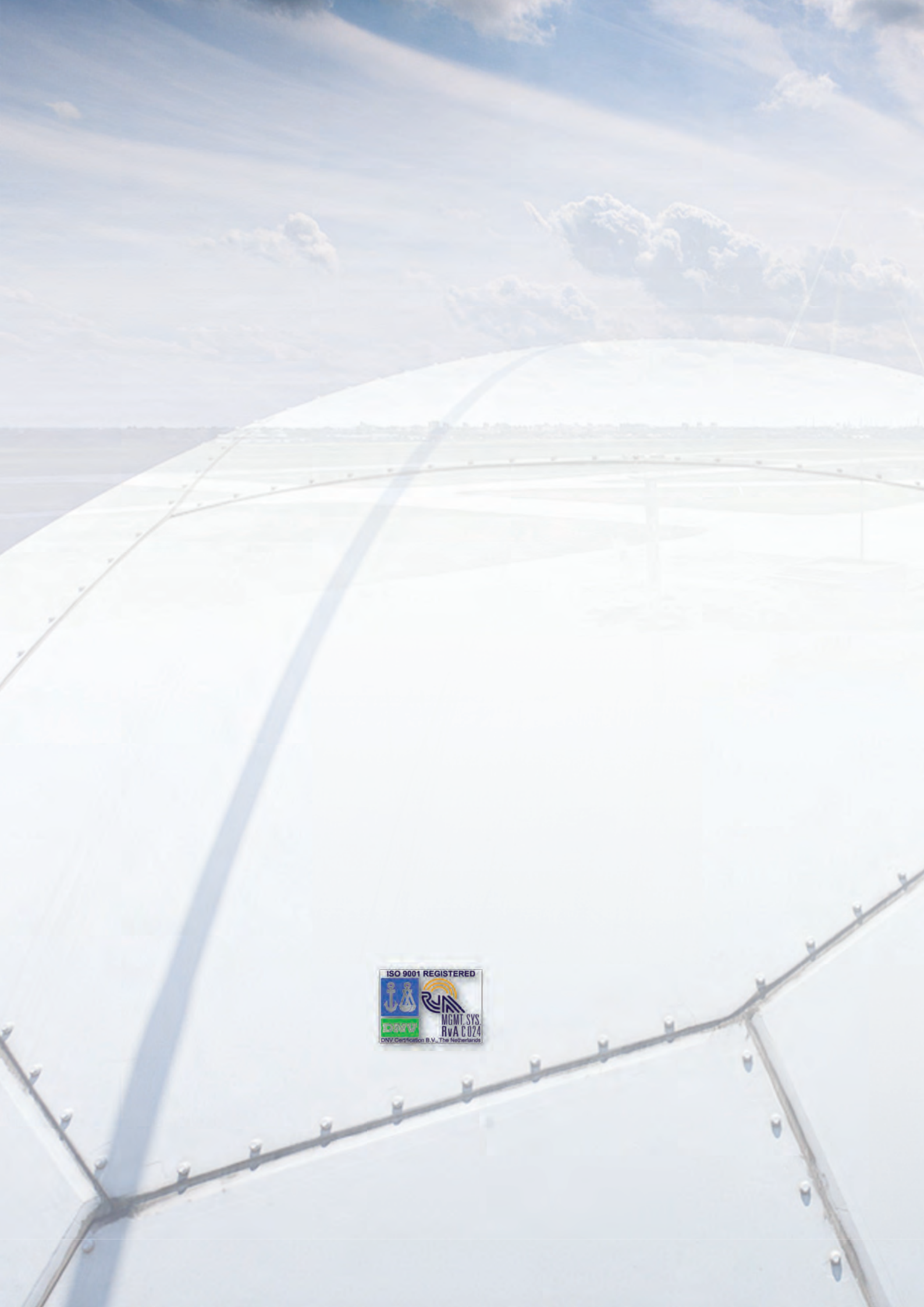
VÝROČNÁ SPRÁVA 2011



Letové prevádzkové služby Slovenskej republiky štátny podnik

LPS SR Air Navigation Services Provider

www.lps.sk



OBSAH

Príhovor riaditeľa podniku	2
Správa dozornej rady	4
Aktivity podniku v roku 2011	5
Pohľad do roku 2012	21
Správa nezávislého audítora	22
Správa o overení súladu výročnej správy s účtovnou závierkou	23
Súvaha LPS SR, š. p. k 31. 12. 2011 v EUR	24
Výkaz ziskov a strát LPS SR, š. p v plnom rozsahu k 31. 12. 2011 v EUR	25
Správa nezávislého audítora	26
Správa nezávislého audítora	27
Zoznam použitých skratiek	59



Vážené dámy, vážení páni,

rád by som úvodom môjho príhovoru všetkým zamestnancom úprimne poďakoval za to, že prispeli svojou poctivo vykonávanou prácou k tomu, aby bol uplynulý rok opäť úspešným rokom v histórii nášho podniku.

Často si kladieme otázku, akým smerom sa bude uberať letecká doprava. Americká NASA tvrdí, že bude rýchlejšia, lacnejšia a šetrnejšia k prírode. Odborné štúdie z oblasti letectva operujú s takými údajmi, ako je zníženie emisií CO₂ do polovice tohto storočia o 34 percent a meškania letov nebudú vraj presahovať jednu minútu. Európsky letecký priemysel má dokonca šancu zvýšiť svoju konkurencieschopnosť s podielom viac ako 40 percent na svetovom trhu, a to aj napriek rastúcej konkurencii Ázie. Plánovaný systém riadenia letovej prevádzky v Európe by mal zvládnuť 25 miliónov letov ročne, čo je veľmi optimistické, nakoľko v súčasnosti sa odberá asi 9 miliónov letov. Toto sú veľké výzvy aj pre náš podnik, nie však nespĺniteľné.

V máji minulého roku podpísali Rakúsko, Bosna a Hercegovina, Chorvátsko, Česká republika, Maďarsko, Slovensko a Slovinsko dohodu za účelom vytvorenia funkčného bloku vzdušného priestoru v strednej Európe (FAB CE), čo určite prispeje k zlepšeniu fungovania európskej siete leteckej prevádzky. Za Slovenskú republiku dohodu podpísal minister dopravy, výstavby a regionálneho rozvoja SR Ján Figel. Jej súčasťou bola aj dohoda o spolupráci medzi poskytovateľmi leteckých navigačných služieb štátov FAB CE, ktorú som podpísal za LPS SR, š. p. a umožnil tým podniku vstup do procesu harmonizácie prevádzkových postupov, pracovných podmienok personálu a zabezpečovania harmonizovanej infraštruktúry.

V zmysle legislatívy Európskych spoločenstiev sme do 4. decembra 2012 povinní prijať všetky potrebné opatrenia na zabezpečenie implementácie na vykonanie funkčných blokov vzdušného priestoru.

Verím, že tieto kroky, ako aj všetky aktivity podniku, akým bol prieskum kultúry bezpečnosti, dôkladná príprava na prechod do novej administratívno-prevádzkovej budovy, dôsledné udržiavanie prevádzkyschopnosti leteckých telekomunikačných systémov a zariadení a šetrné hospodárenie s financiami zabezpečia podniku stabilitu a schopnosť uspokojiť rastúce nároky leteckých prepravcov.

Náš podnik si dlhodobo dokáže udržať kladný výsledok hospodárenia na konci roka. Teraz sa môžeme popýšiť hodnotou v celkovej čiastke 1 333 125 EUR po zdanení. Náš finančný plán na rok 2012 ráta takisto s kladným hospodárskym výsledkom napriek tomu, že očakávame zmenšenie objemu finančných prostriedkov z dôvodu obstarávania novej administratívno-prevádzkovej budovy.

Po zvážení uvedených faktov mi dovoľte byť na záver optimista, ktorý verí v budúcnosť nášho podniku, jeho zamestnancov a zámeru poskytovať vysokokvalitné služby riadenia letovej prevádzky a všetky ostatné podporné služby pri dodržaní požadovanej úrovne bezpečnosti a udržania si dobrého mena, ktoré máme.



Ing. Miroslav Bartoš
riaditeľ

Správa dozornej rady

Dozorná rada v roku 2011, v súlade so zákonom č.111/1990 Zb. o štátnom podniku a v súlade so štatútom, vykonávala kontrolnú činnosť so zameraním na hospodárenie a vedenie podniku.

V roku 2011 dozorná rada pracovala v zložení:

Ing. Peter Horal	predseda Dozornej rady
Ing. Lubomír Janček	podpredseda Dozornej rady
Ing. Bc. Ján Keselý	člen Dozornej rady
Mgr. Iveta Vajdová	člen Dozornej rady
Ing. Jozef Hrabina	člen Dozornej rady
Ing. Roman Foltin	člen Dozornej rady (vo funkcii od 15.08.2011)
Ing. Juraj Zámečník	člen Dozornej rady
Mgr. Miloš Demovič	člen Dozornej rady
Ladislav Kardos	člen Dozornej rady
JUDr. Luboš Dojčan	člen (vo funkcii do 31.3.2011)

Dozorná rada v sledovanom období prerokovala najmä: predloženú základnú koncepciu rozvoja podniku a obchodný plán pre rok 2011, výsledky hospodárenia podniku, finančný plán a plán technického a investičného rozvoja podniku, Informáciu o ročnej účtovnej uzávierke a správu audítora, informácie o priebehu a výsledkoch obstarávaní hmotného a nehmotného majetku, predložené kooperačné zmluvy a ďalšie. Rada v zmysle štatútu schvaľovala uzatváranie zmlúv, ktoré spadajú do jej kompetencie.

Dozorná rada Letových prevádzkových služieb Slovenskej republiky, štátneho podniku na svojom zasadnutí dňa 2. marca 2012 na základe overenia účtovnej závierky audítorskou spoločnosťou BDR, spol. s r. o., M. M. Hodžu č. 3, Banská Bystrica zhodnotila výsledok hospodárenia podniku za rok 2011 a konštatovala, že hospodárenie podniku je v súlade s platnými zákonmi a účtovnými predpismi a zostavená účtovná závierka spoločnosti Letové prevádzkové služby Slovenskej republiky, štátny podnik vyjadruje verne vo všetkých svojich súvislostiach majetkovú a finančnú situáciu k 31. 12. 2011 a výsledky jej hospodárenia za uvedený rok a je spracovaná v súlade so zákonom č. 431/2002 Z. z. o účtovníctve v znení neskorších predpisov a Postupmi účtovania platnými pre podnikateľské subjekty účtujúce v sústave podvojného účtovníctva pre rok 2011. Zároveň konštatovala, že bolo zabezpečené vyrovnané hospodárenie štátneho podniku.

Dozorná rada prerokovala návrh na rozdelenie výsledku hospodárenia po zdanení a podľa § 8 ods. 4 písm. a) zákona č. 111/1990 Zb. o štátnom podniku v znení neskorších predpisov a v súlade s nariadením vlády SR č. 175/1993 o finančnom hospodárení štátnych podnikov a schválila jeho rozdelenie tak, ako bolo navrhnuté.

Dozorná rada zároveň prerokovala správu o hospodárení podniku za rok 2011 pre zakladateľa a zobrala ju na vedomie.

Účasť členov Dozornej rady na zasadnutiach v priebehu roku 2011 bola nadmieru uspokojivá. Každé zasadnutie Dozornej rady bolo uznášaniaschopné. Členovia Dozornej rady svoju prípadnú neúčasť riadne písomne alebo ústne ospravedlnili predsedovi Dozornej rady. Všetky priebehy zasadnutí Dozornej rady sú zaznamenané v Zápisnici o zasadnutí Dozornej Rady s priloženou podpísanou prezenčnou listinou členov Dozornej rady.



Ing. Peter Horal
predseda dozornej rady

štátneho podniku Letové prevádzkové služby Slovenskej republiky

Aktivity podniku v roku 2011

OBLASŤ ATM

Pôsobnosť DERS (Divízia tražovej služby)

V roku 2011 bolo vo FIR Bratislava zaznamenaných celkom 364 119 pohybov, čo predstavuje nárast počtu pohybov o 3,3 % v porovnaní s rokom 2010.

V sledovanom období sa nevyskytol ani jeden prípad zníženia úrovne bezpečnosti letovej prevádzky klasifikovaný ako vážny incident (závažnosť „A“) s priamym alebo nepriamym podielom LPS SR, š. p.

V roku 2011 absolvovalo 29 zamestnancov odborné kurzy v EUROCONTROL – IANS, čo znamená, že zamestnanci majú záujem zvyšovať svoju odbornú úroveň a napredovať. Išlo predovšetkým o oblasti ATFM, HUM a SAF.

Teoretický a praktický výcvik riadiacich letovej prevádzky

V roku 2011 absolvovali všetci riadiaci letovej prevádzky teoretickú prípravu. Minimálny počet cvičení v rámci praktického udržiavacieho výcviku pre rok 2011 bol splnený na 100 %. Výcvik na nové trate – fáza I. absolvovalo 100 % ATCO, fáza II. 100 % ATCO.

Teoretický a praktický udržiavací výcvik na rok 2011 absolvovalo 100 % zamestnancov vo funkciách DFIC, FDO a AMM.

Vyhodnocovanie prevádzkovej záťaže na riadiacich pracoviskách sa uskutočňovalo v súlade s metodickým usmernením DERS „Uplatňovanie postupov riadenia toku letovej prevádzky na ACC Bratislava“.

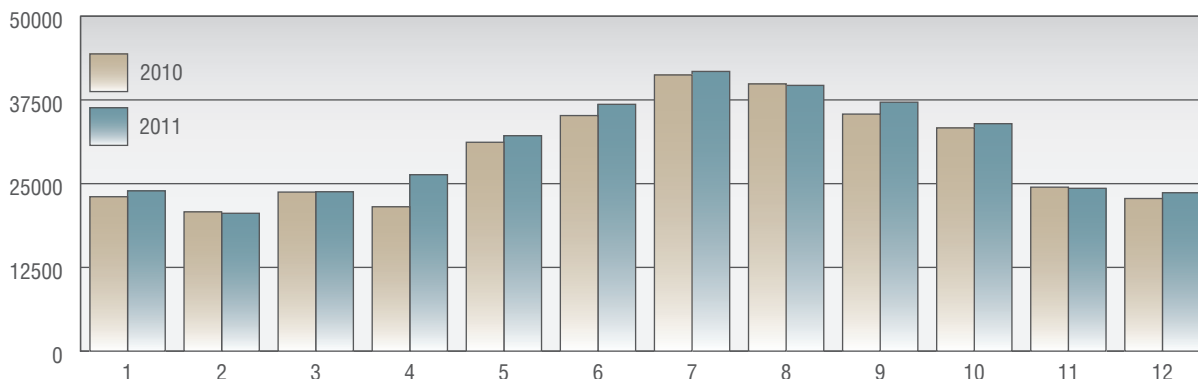
Okrem svojej rutínnej prevádzkovej praxe sa zamestnanci DERS podieľali prostredníctvom oddelenia metodiky na tvorbe a úpravách metodiky týkajúcej sa pôsobnosti divízie a na posudzovaní zmien v systéme ATM z hľadiska bezpečnosti.

Štatistické údaje

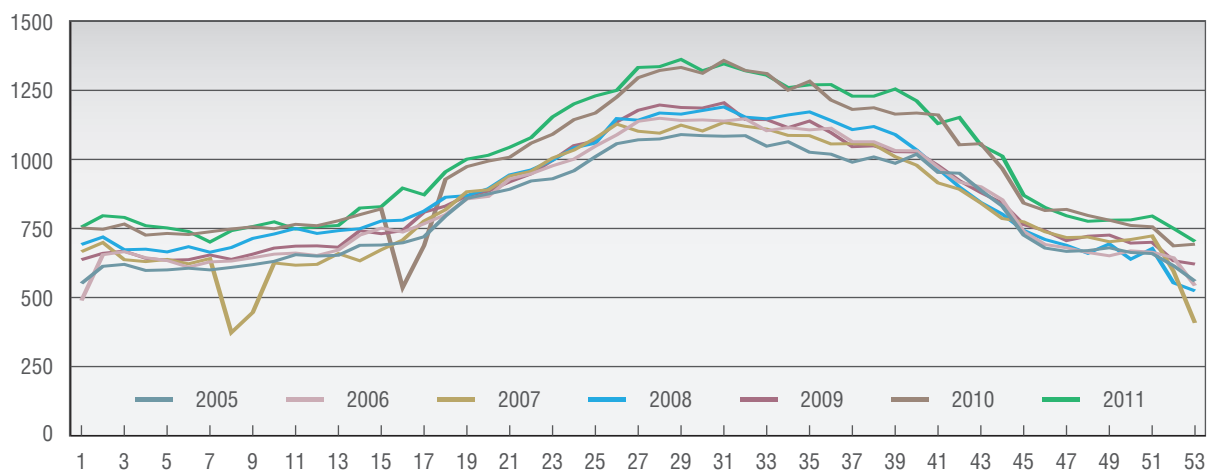
Tabuľka č. 1: Porovnanie počtu pohybov v rokoch 2010/2011

Mesiac	Prelety		Nárast / Pokles v %	Prílety a odlety		Nárast / Pokles v %	Vnútroštátne lety		Nárast / Pokles v %	Celkom		Nárast / Pokles v %
	2010	2011		2010	2011		2010	2011		2010	2011	
1	21 789	22 762	4,5	1 035	997	-3,7	226	164	-27,4	23 050	23 923	3,8
2	19 599	19 530	-0,4	993	896	-9,8	199	154	-22,6	20 791	20 580	-1,0
3	22 317	22 527	0,9	1 148	1 046	-8,9	280	217	-22,5	23 745	23 790	0,2
4	20 324	25 232	24,1	1 008	899	-10,8	218	205	-6,0	21 550	26 336	22,2
5	29 659	30 646	3,3	1 271	1 207	-5,0	250	305	22,0	31 180	32 158	3,1
6	33 477	35 300	5,4	1 407	1 271	-9,7	282	273	-3,2	35 166	36 844	4,8
7	39 429	40 188	1,9	1 500	1 363	-9,1	296	202	-31,8	41 225	41 753	1,3
8	38 184	38 051	-0,3	1 435	1 314	-8,4	270	305	13,0	39 889	39 670	-0,5
9	33 710	35 686	5,9	1 429	1 195	-16,4	247	282	14,2	35 386	37 163	5,0
10	31 775	32 654	2,8	1 260	1 072	-14,9	286	226	-21,0	33 321	33 952	1,9
11	23 239	23 269	0,1	1 040	832	-20,0	199	206	3,5	24 478	24 307	-0,7
12	21 647	22 651	4,6	988	844	-14,6	150	148	-1,3	22 785	23 643	3,8
Jan-Dec	335 149	348 496	4,0	14 514	12 936	-10,9	2 903	2 687	-7,4	352 566	364 119	3,3

Graf č. 1: Porovnanie počtu pohybov celkom v rokoch 2010/2011



Graf č. 2: Porovnanie vývoja počtu pohybov za roky 2005 – 2011



Poznámka: Výrazné poklesy prevádzky v rokoch 2007 a 2010 boli spôsobené v prvom prípade štrajkom ATCO a v druhom prípade erupciou islandskej sopky Eyjafjallajokull, čo si vyžiadalo úplné, resp. čiastočné uzatvorenie vzdušného priestoru Slovenskej republiky počas troch dní.

Pôsobnosť DAAS (Divízia letiskovej a približovacej služby)

Počas roku 2011 divízia letiskovej a približovacej služby riadila chod na stanovištiach TWR a APP letísk Bratislava/M. R. Štefánika, Piešťany, Košice, Poprad –Tatry a Žilina, kde nedošlo k žiadnym vážnym nedostatkom pri poskytovaní letových prevádzkových služieb.

APP/TWR Štefánik a TWR Piešťany

Poskytovanie letových prevádzkových služieb a prevádzková činnosť stanovišť APP/TWR Štefánik a stanovišta TWR Piešťany sa vykonávali v súlade s plánom na rok 2011.

V priebehu roku 2011 sa vykonával udržiavací výcvik ATCO, ktorý bol v prípade stanovišť APP/TWR Štefánik rozdelený na jarnú a jesennú časť. Teoretické preskúšanie ATCO sa konalo v mesiacoch október a november prostredníctvom aplikácie VYUKTEST. Zamestnanci s oprávnením na výkon funkcií ROP (riadenie prevádzky na odbavovacej ploche), AA/AMM/DVM absolvovali teoretické preskúšanie v decembri formou testu.

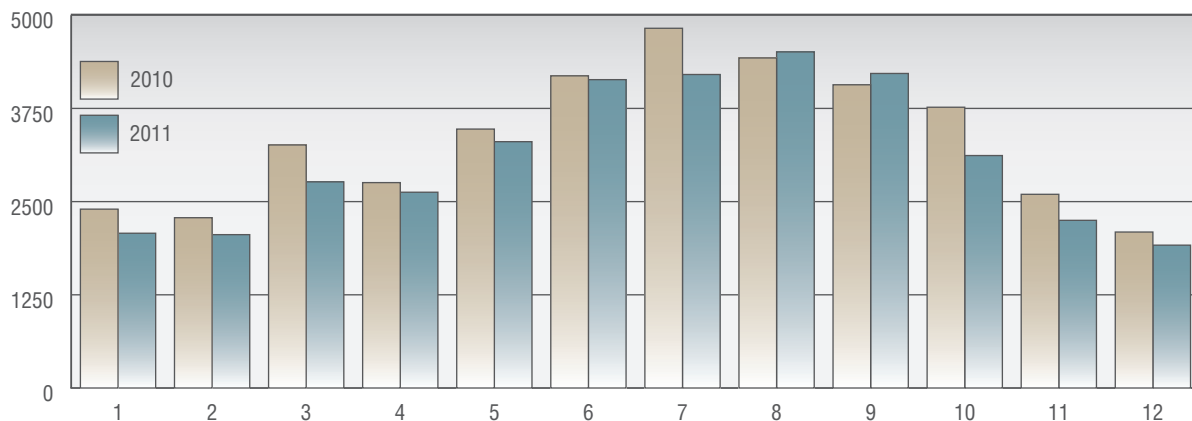
V mesiacoch február a marec sa konalo teoretické preskúšanie jazykovej spôsobilosti RLP.

V rámci zvyšovania odbornej kvalifikácie vybraní zamestnanci stanovišť APP/TWR Štefánik absolvovali za stanovené obdobie odborné kurzy v EUROCONTROL – IANS (ASM-ATFCM, GEN-CST, SAF-SAM1-FHA, HUM-SUP, HUM-OJTI).

Tabuľka č. 2: Porovnanie počtu pohybov v rokoch 2010/2011 – Bratislava

Mesiac	NoAM - IFR		Nárast/ Pokles v %	NoAM - VFR		Nárast/ Pokles v %	NoAM		Nárast/ Pokles v %	NoOF		Nárast/ Pokles v %	NoM		Nárast/ Pokles v %
	2010	2011		2010	2011		2010	2011		2010	2011		2010	2011	
1	1 754	1 448	-17,4	86	85	-1,2	1 840	1 533	-16,7	559	543	-2,9	2 399	2 076	-13,5
2	1 665	1 355	-18,6	63	133	111,1	1 728	1 488	-13,9	556	569	2,3	2 284	2 057	-9,9
3	1 906	1 747	-8,3	412	276	-33,0	2 318	2 023	-12,7	942	742	-21,2	3 260	2 765	-15,2
4	1 595	1 542	-3,3	309	223	-27,8	1 904	1 765	-7,3	851	861	1,2	2 755	2 626	-4,7
5	2 080	1 886	-9,3	312	396	26,9	2 392	2 282	-4,6	1 081	1 022	-5,5	3 473	3 304	-4,9
6	2 609	2 513	-3,7	378	391	3,4	2 987	2 904	-2,8	1 200	1 232	2,7	4 187	4 136	-1,2
7	2 810	2 725	-3,0	461	309	-33,0	3 271	3 034	-7,2	1 554	1 171	-24,6	4 825	4 205	-12,8
8	2 662	2 639	-0,9	348	390	12,1	3 010	3 029	0,6	1 417	1 479	4,4	4 427	4 508	1,8
9	2 445	2 487	1,7	248	404	62,9	2 693	2 891	7,4	1 374	1 328	-3,3	4 067	4 219	3,7
10	2 175	1 843	-15,3	331	243	-26,6	2 506	2 086	-16,8	1 260	1 032	-18,1	3 766	3 118	-17,2
11	1 611	1 425	-11,5	158	116	-26,6	1 769	1 541	-12,9	829	708	-14,6	2 598	2 249	-13,4
12	1 551	1 239	-20,1	47	78	66,0	1 598	1 317	-17,6	494	599	21,3	2 092	1 916	-8,4
Jan-Dec	24 863	22 849	-8,1	3 153	3 044	-3,5	28 016	25 893	-7,6	12 117	11 286	-6,9	40 133	37 179	-7,4

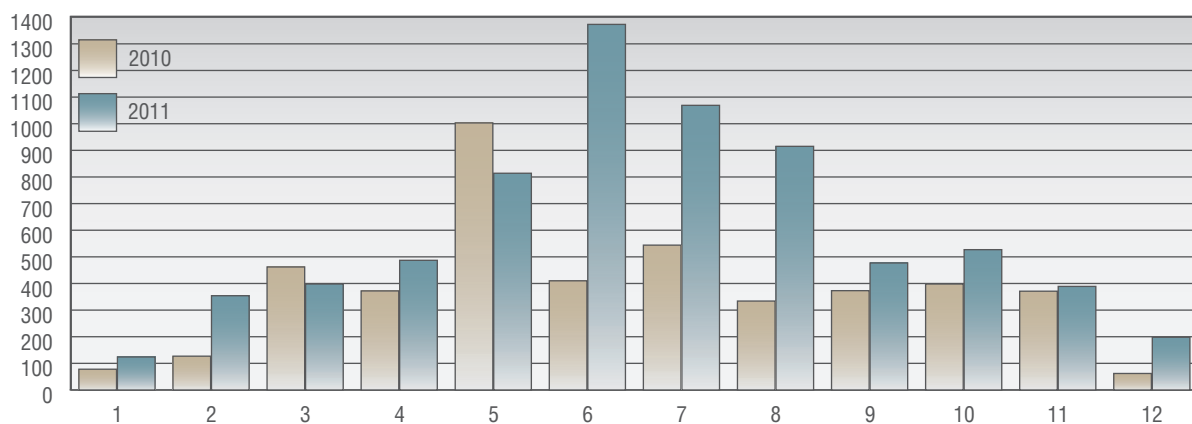
Graf č. 3: Porovnanie počtu pohybov - Bratislava



Tabuľka č. 3: Porovnanie počtu pohybov v rokoch 2010/2011 – Piešťany

Mesiac	NoAM - IFR		Nárast/ Pokles v %	NoAM - VFR		Nárast/ Pokles v %	NoAM		Nárast/ Pokles v %	NoOF		Nárast/ Pokles v %	NoM		Nárast/ Pokles v %
	2010	2011		2010	2011		2010	2011		2010	2011		2010	2011	
1	13	35	169,2	42	72	71,4	55	107	94,5	23	17	-26,1	78	124	59,0
2	68	46	-32,4	34	260	664,7	102	306	200,0	25	48	92,0	127	354	178,7
3	84	74	-11,9	243	248	2,1	327	322	-1,5	135	76	-43,7	462	398	-13,9
4	51	49	-3,9	203	357	75,9	254	386	52,0	118	101	-14,4	372	487	30,9
5	86	71	-17,4	834	579	-30,6	920	650	-29,3	83	164	97,6	1 003	814	-18,8
6	88	38	-56,8	182	1 136	524,2	270	1 174	334,8	140	199	42,1	410	1 373	234,9
7	52	19	-63,5	247	946	283,0	299	965	222,7	245	104	-57,6	544	1 069	96,5
8	62	35	-43,5	140	677	383,6	202	712	252,5	132	203	53,8	334	915	174,0
9	52	58	11,5	211	302	43,1	263	360	36,9	110	117	6,4	373	477	27,9
10	137	42	-69,3	122	387	217,2	259	429	65,6	139	98	-29,5	398	527	32,4
11	39	28	-28,2	280	326	16,4	319	354	11,0	52	35	-32,7	371	389	4,9
12	22	65	195,5	32	106	231,3	54	171	216,7	8	27	237,5	62	198	219,4
Jan-Dec	754	560	-25,7	2 570	5 396	110,0	3 324	5 936	78,6	1 210	1 189	-1,7	4 534	7 125	57,1

Graf č. 4: Porovnanie počtu pohybov – Piešťany



APP/TWR Košice

V roku 2011 bol v TMA/CTR Košice celkový pokles počtu pohybov o 23,9 % v porovnaní s rokom 2010. Štruktúra letov a ich počty sú uvedené v tabuľke č. 4.

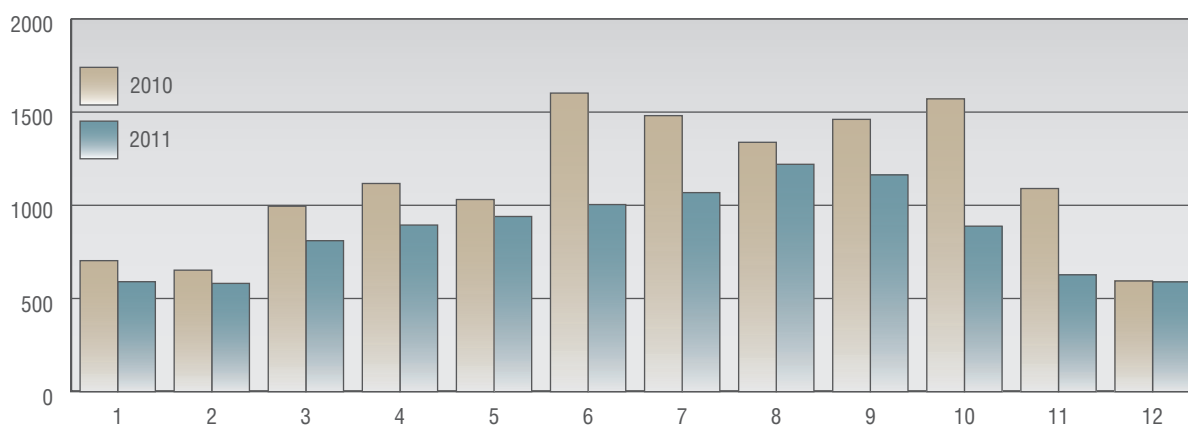
V spomenutom období všetci ATCO absolvovali udržiavací výcvik stanovený pre kvalifikačné kategórie APP, APS/RAD a ADI/TWR.

Niektorí zamestnanci absolvovali kurzy HUM-SUP a GEN-FUT v EUROCONTROL-IANS a SAF-SAM organizovaný odborom SAF.

Tabuľka č. 4: Porovnanie počtu pohybov v rokoch 2010/2011 – Košice

Mesiac	NoAM - IFR		Nárast/ Pokles v %	NoAM - VFR		Nárast/ Pokles v %	NoAM		Nárast/ Pokles v %	NoOF		Nárast/ Pokles v %	NoM		Nárast/ Pokles v %
	2010	2011		2010	2011		2010	2011		2010	2011		2010	2011	
1	551	506	-8,2	113	62	-45,1	664	568	-14,5	39	22	-43,6	703	590	-16,1
2	479	504	5,2	143	42	-70,6	622	546	-12,2	30	35	16,7	652	581	-10,9
3	591	570	-3,6	345	123	-64,3	936	693	-26,0	59	117	98,3	995	810	-18,6
4	529	528	-0,2	496	262	-47,2	1 025	790	-22,9	92	104	13,0	1 117	894	-20,0
5	633	624	-1,4	320	111	-65,3	953	735	-22,9	78	205	162,8	1 031	940	-8,8
6	753	683	-9,3	711	112	-84,2	1 464	795	-45,7	138	209	51,4	1 602	1 004	-37,3
7	793	749	-5,5	545	121	-77,8	1 338	870	-35,0	143	198	38,5	1 481	1 068	-27,9
8	767	754	-1,7	432	173	-60,0	1 199	927	-22,7	139	293	110,8	1 338	1 220	-8,8
9	777	700	-9,9	594	153	-74,2	1 371	853	-37,8	90	310	244,4	1 461	1 163	-20,4
10	642	537	-16,4	825	140	-83,0	1 467	677	-53,9	104	211	102,9	1 571	888	-43,5
11	550	453	-17,6	452	61	-86,5	1 002	514	-48,7	88	113	28,4	1 090	627	-42,5
12	482	500	3,7	83	41	-50,6	565	541	-4,2	29	48	65,5	594	589	-0,8
Jan-Dec	7 547	7 108	-5,8	5 059	1 401	-72,3	12 606	8 509	-32,5	1 029	1 865	81,2	13 635	10 374	-23,9

Graf č. 5: Porovnanie počtu pohybov – Košice



TWR Tatry

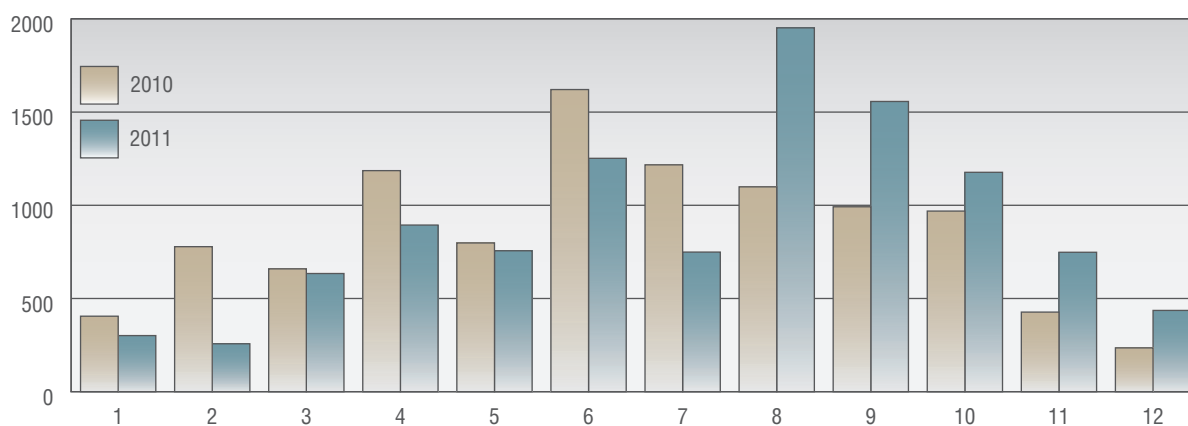
Letové prevádzkové služby na stanovišti TWR Tatry boli poskytované bez obmedzení a zdržaní zo strany LPS SR, š. p. Počas roku 2011 boli letové prevádzkové služby poskytované podľa potrieb prevádzkovateľa Letisko Poprad Tatry, a. s. a v 60 prípadoch bola na jeho žiadosť upravovaná prevádzková doba nad rámec publikovanej prevádzkovej doby.

Stanovený obsah a rozsah výcviku na stanovišti TWR Tatry bol splnený v procedurálnej praktickej príprave aj v radarovej praktickej príprave na 100 %, všetci ATCO absolvovali udržiavací výcvik stanovený pre kvalifikácie APS/RAD a ADI/TWR. V rámci zvyšovania odbornej kvalifikácie vybraní zamestnanci stanovišta TWR Tatry absolvovali kurz GEN-FUT v EUROCONTROL – IANS a kurz SAF-SAM organizovaný odborom SAF.

Tabuľka č. 5: Porovnanie počtu pohybov v rokoch 2010/2011 – Poprad-Tatry

Mesiac	NoAM - IFR		Nárast/ Pokles v %	NoAM - VFR		Nárast/ Pokles v %	NoAM		Nárast/ Pokles v %	NoOF		Nárast/ Pokles v %	NoM		Nárast/ Pokles v %
	2010	2011		2010	2011		2010	2011		2010	2011		2010	2011	
1	288	197	-31,6	86	74	-14,0	374	271	-27,5	31	30	-3,2	405	301	-25,7
2	274	120	-56,2	462	99	-78,6	736	219	-70,2	42	38	-9,5	778	257	-67,0
3	256	181	-29,3	319	326	2,2	575	507	-11,8	84	127	51,2	659	634	-3,8
4	208	119	-42,8	749	582	-22,3	957	701	-26,8	229	193	-15,7	1 186	894	-24,6
5	153	231	51,0	525	308	-41,3	678	539	-20,5	120	217	80,8	798	756	-5,3
6	231	237	2,6	1 222	819	-33,0	1 453	1 056	-27,3	168	196	16,7	1 621	1 252	-22,8
7	231	180	-22,1	674	316	-53,1	905	496	-45,2	312	253	-18,9	1 217	749	-38,5
8	192	224	16,7	540	1 371	153,9	732	1 595	117,9	367	357	-2,7	1 099	1 952	77,6
9	227	198	-12,8	570	976	71,2	797	1 174	47,3	195	383	96,4	992	1 557	57,0
10	200	194	-3,0	549	750	36,6	749	944	26,0	220	233	5,9	969	1 177	21,5
11	136	206	51,5	217	450	107,4	353	656	85,8	74	92	24,3	427	748	75,2
12	156	228	46,2	45	148	228,9	201	376	87,1	34	60	76,5	235	436	85,5
Jan-Dec	2 552	2 315	-9,3	5 958	6 219	4,4	8 510	8 534	0,3	1 876	2 179	16,2	10 386	10 713	3,1

Graf č. 6: Porovnanie počtu pohybov – Poprad-Tatry



TWR Žilina

V roku 2011 nastal pokles počtu pohybov v porovnaní s r. 2010 o 48,4 % (pozri tabuľku č. 6).

TWR Žilina sa môže od 17. 11. 2011 pochváliť novým zariadením ILS, ktoré bolo do riadnej prevádzky uvedené v druhej polovici roka.

Pravidelná linka ČSA Praha – Žilina – Praha bola v prevádzke s menšími úpravami letového poriadku. Prevádzková doba stanovišta TWR Žilina sa menila vzhľadom na nové letové poriadky a požiadavky prevádzkovateľa letiska. V postupoch ATM boli v tomto hodnotenom období vykonané zmeny, a to zmena hraníc CTR/TMA Žilina.

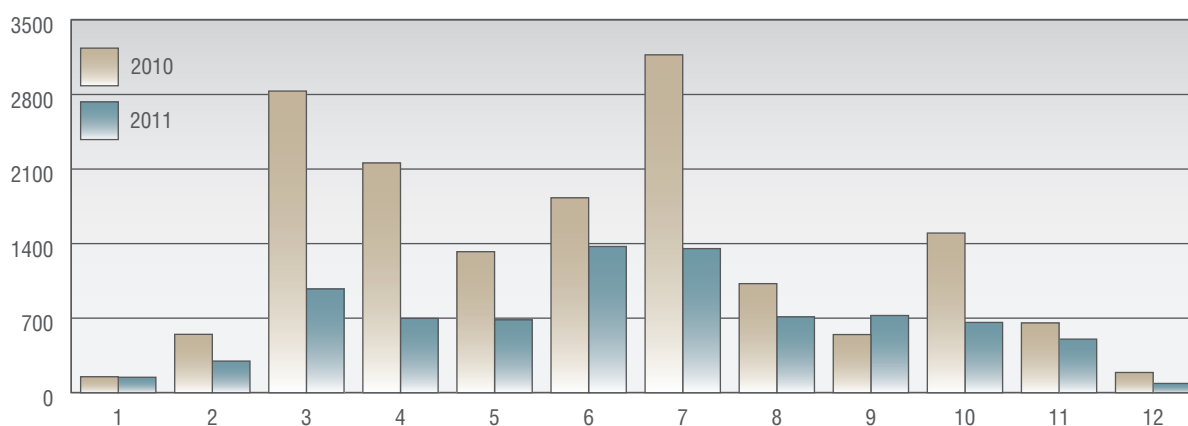
Teoretický a praktický výcvik riadiacich letovej prevádzky bol rozdelený na jarnú a jesennú časť.

Stanovený obsah a rozsah výcviku na stanovišti TWR Žilina bol plnený v sledovanom období na 100 % v procedurálnej praktickej aj teoretickej príprave.

Tabuľka č. 6: Porovnanie počtu pohybov v rokoch 2010/2011 – Žilina

Mesiac	NoAM - IFR		Nárast/ Pokles v %	NoAM - VFR		Nárast/ Pokles v %	NoAM		Nárast/ Pokles v %	NoOF		Nárast/ Pokles v %	NoM		Nárast/ Pokles v %
	2010	2011		2010	2011		2010	2011		2010	2011		2010	2011	
1	38	43	13,2	96	93	-3,1	134	136	-62,3	16	9	-43,8	150	145	-3,3
2	58	93	60,3	479	186	-61,2	537	279	67,8	11	18	63,6	548	297	-45,8
3	150	131	-12,7	2 599	763	-70,6	2 749	894	466,8	83	80	-3,6	2 832	974	-65,6
4	173	125	-27,7	1 887	522	-72,3	2 060	647	11,7	97	51	-47,4	2 157	698	-67,6
5	152	124	-18,4	1 132	461	-59,3	1 284	585	38,5	40	99	147,5	1 324	684	-48,3
6	186	203	9,1	1 563	1 092	-30,1	1 749	1 295	-49,0	81	78	-3,7	1 830	1 373	-25,0
7	175	162	-7,4	2 897	1 137	-60,8	3 072	1 299	-0,2	100	54	-46,0	3 172	1 353	-57,3
8	136	173	27,2	787	406	-48,4	923	579	125,7	101	133	31,7	1 024	712	-30,5
9	128	134	4,7	343	487	42,0	471	621	7,5	75	104	38,7	546	725	32,8
10	180	198	10,0	1 251	411	-67,1	1 431	609	-9,9	68	51	-25,0	1 499	660	-56,0
11	159	128	-19,5	453	331	-26,9	612	459	-37,0	43	44	2,3	655	503	-23,2
12	73	57	-21,9	105	16	-84,8	178	73	-61,5	12	14	16,7	190	87	-54,2
Jan-Dec	1 608	1 571	-2,3	13 592	5 905	-56,6	15 200	7 476	6,2	727	735	1,1	15 927	8 211	-48,4

Graf č. 7: Porovnanie počtu pohybov – Žilina



Okrem svojej rutinnej prevádzkovej praxe sa zamestnanci DAAS podieľali prostredníctvom oddelenia metodiky na tvorbe a úpravách letových postupov, na úpravách štruktúry vzdušného priestoru, metodiky týkajúcej sa pôsobnosti divízie a na posudzovaní zmien v systéme ATM z hľadiska bezpečnosti.

Výcvikové stredisko (VS)

Výcvikové stredisko LPS SR, š. p. je držiteľom Osvedčenia o schválení LÚ SR ATM SK/02 ako schválená organizácia pre výcvik personálu ATM.

Na teoretickom výcviku a jeho príprave sa okrem kmeňových zamestnancov strediska podieľali aj zamestnanci DERS, DAAS, DTZL, ako aj externí lektori. Pri praktickom výcviku VS spolupracovalo aj s inštruktormi zo stanovišť APP/TWR Bratislava, Košice a TWR Poprad a Žilina.

Zamestnanci VS okrem štandardných úloh v rámci medzirezortnej dohody o spolupráci medzi MDVRR SR a MO SR zabezpečovali teoretický, ako aj praktický výcvik vojenských riadiacich letovej prevádzky pre vojenské stanovišťa letovej prevádzky a pre AOS Liptovský Mikuláš na simulátoroch LETVIS a MaxSim ADACEL v súlade s výcvikovými plánmi týchto stanovišť. Zamestnanci VS sa podieľali na úspešnom získaní kvalifikácií 18 riadiacich letovej prevádzky pre letisko Sliač. Pripravili aj učebnú osnovu pre kurz inštruktorov OJT, ktorá bola schválená LÚ SR a vykonali teoretickú prípravu, ako aj praktický výcvik pre inštruktorov pre vojenské stanovišťa riadenia letovej prevádzky.

Zamestnanci VS sa podieľali v rámci medzinárodnej spolupráce na príprave nových dokumentov v rámci pracovných skupín EUROCONTROL a FAB CE TRN. V rámci medzinárodnej spolupráce a vydávania nových záväzných dokumentov spracovaných v EASA a schválených ako nariadenia Európskej komisie v oblasti výcviku zamestnanci priebežne aktualizovali učebné osnovy a platnú dokumentáciu výcvikového strediska.

Tabuľka č. 7: Prehľad vyťaženia simulátorov výcvikového strediska v roku 2011 (h):

	I.	II.	III.	IV.	V.	VI.	VII.	VIII.	IX.	X.	XI.	XII.	Σ
SIMULÁTOR LETVIS													
ACC	119,5	199,5	209,5	163,5	80	73,5	56,5	40,5	75,5	64	150	80	1312
LZIB			89,5	90	6		4			72	55	13,5	330
LZKZ	95	64	34	46,5		49,5	9		11				309
LZTT													0
LZZI													0
LZPP													0
LZSL				40	56	40			24	112	80	28	380
VS	91	170	16		16	60	244	240	64		16	24	941
Spolu	305,5	433,5	349	340	158	223	313,5	280,5	174,5	248	301	145,5	3272
SIMULÁTOR ADACEL													
LZIB	6	8		36	58,5	61,5	8		36	21	55	67,5	357,5
LZKZ				29,5	25,5	36	8	36	14	4	20		173
LZTT			46,5	42,5	38,5	67,5			36	9	28		268
LZZI		16	17							32			65
LZPP													0
LZSL				24	40	14	72	80		8	24		262
VS	59,5	18					56		40		12	20	205,5
Spolu	65,5	42	63,5	132	162,5	179	144	116	126	74	139	87,5	1331
Σ	371	475,5	412,5	472	320,5	402	457,5	396,5	300,5	322	440	233	4603

Bezpečnosť v ATM

Bezpečné poskytovanie letových prevádzkových služieb je aj naďalej jednou z najvyšších priorít podniku. V roku 2011 nebol zaznamenaný žiadny prípad, kedy by zamestnanci LPS SR, š. p. priamo zapríčinili leteckú nehodu alebo vážne ohrozili bezpečnosť letovej prevádzky. Z celkového počtu udalostí bolo nahlásených 5 leteckých nehôd a 2 vážne incidenty so vzťahom k ATM, avšak na ich vzniku nemal podnik žiadny podiel.

Na základe vykonaných analýz a štatistík je možné konštatovať, že v roku 2011 bol v porovnaní s predchádzajúcim obdobím, rokom 2010, prostredníctvom systému hlásenia udalostí v leteckej prevádzke zaznamenaný pokles počtu ohlásených udalostí o 19 %, čo bolo spôsobené poklesom počtu všetkých druhov ohlasovaných udalostí, čo súviselo, okrem iného, so zmenou filozofie ohlasovania udalostí na základe monitorovania ASMT. Pozitívnym javom v oblasti bezpečnosti je skutočnosť, že v prípade incidentov s triedou závažnosti A (vážny incident) až E (incident bez vplyvu na bezpečnosť) s priamym podielom podniku na ich vzniku, bol v porovnaní s predchádzajúcim obdobím zaznamenaný mierny pokles a podnik v roku 2011 nemal žiadny podiel na leteckej nehode a vážnom incidente.

V záujme zachovania tohto pozitívneho trendu je v oblasti bezpečnosti ATM kladený veľký dôraz na proaktívne aktivity, ktorými sú preverovanie bezpečnosti, posudzovanie a zmiernovanie rizika pri zmenách a zavádzaní nových systémov, vzdelávanie v oblasti bezpečnosti a ďalšie zvyšovanie úrovne systému manažmentu bezpečnosti. Významným krokom v tejto oblasti je aj vykonanie prvého prieskumu kultúry bezpečnosti v podniku s až 69 % účasťou zamestnancov. Výsledky prieskumu boli organizáciou EUROCONTROL hodnotené ako pozitívne.

OBLASŤ CNS

Z dosiahnutých hodnôt charakteristiky spoľahlivosti (prevádzkyschopnosti) pre dodávané služby, prevádzkované systémy a zariadenia TZL je zrejmé, že v roku 2011 bola dosiahnutá celková priemerná prevádzkyschopnosť lepšia ako 99,5 %.

V prípade celkovej prevádzkyschopnosti technických zariadení a systémov na poskytovanie leteckých telekomunikačných služieb, telekomunikačných služieb prenosu dát a technického zabezpečenia letových prevádzkových služieb za sledované obdobie je požadované dosiahnuť hodnotu lepšiu ako 99,5 %.

Tabuľka č. 8: Celková hodnota prevádzkyschopnosti za všetky evidované komponenty

Charakteristika	Rok
	2011
Celková priemerná hodnota prevádzkyschopnosti za všetky evidované komponenty pri zohľadnení len porúch A ₁	99,93 %
Celková priemerná hodnota prevádzkyschopnosti za všetky evidované komponenty pri zohľadnení údržby aj porúch A _a	99,64 %
Počet evidovaných komponentov systémov a zariadení TZL	759

V roku 2011 bolo v databázach SPI SERVIO evidovaných 759 komponentov systémov a zariadení TZL. Zmenšenie počtu evidovaných komponentov oproti roku 2010 bolo spôsobené zavedením nového systému SPI SERVIO, v ktorom je sledovaná výstupná funkcia zariadenia TZL z hľadiska dostupnosti technickej služby v nadväznosti na prítomnosť technickej funkčnosti redundantných častí daného zariadenia.

Pracovné aktivity divízie TZL v roku 2011 boli okrem zabezpečenia poskytovania služieb technického zabezpečenia LPS a podpory informačných systémov pre správu podniku sústredené aj na kľúčové projekty, a to predovšetkým na výstavbu novej administratívno-prevádzkovej budovy LPS SR, š. p. a aktívnu prácu na implementačnej fáze projektu FAB CE.

Z investičných akcií podporovaných a zabezpečovaných implementáciou zo strany DTZL je významnou skutočnosť, že v prvom polroku 2011 bol po rekonštrukcii uvedený do prevádzky MSSR Veľký Javorník. Do prevádzky bol taktiež uvedený systém záznamu prevádzkových informácií ODRS. Boli začaté dva významné projekty rozvoja technických systémov: upgrade systému E2000 o zobrazenie PLCA (PlanningController – Advanced) a technologická obnova systému LETVIS.

LETECKÁ INFORMAČNÁ SLUŽBA (AIS)

Plnenie poslania odboru AIM

Okrem hlavnej činnosti odboru manažérstva leteckých informácií (AIM) a vykonávania leteckej informačnej služby (AIS), zamestnanci odboru zabezpečovali aj ďalšie aktivity, a to vydávanie predpisov radu L a ostatných dokumentov, ako aj činnosť predajného strediska dokumentov ICAO. V rámci vykonávania leteckej informačnej služby bola zabezpečovaná zmenová služba Leteckej informačnej príručky SR a vydávané ostatné súčasti integrovaného súboru leteckých informácií v súlade s požiadavkami a potrebami používateľov. Počas sledovaného obdobia neboli zaznamenané žiadne nedostatky v poskytovaní leteckej informačnej služby.

Udržiavanie zhody s legislatívou SES

V súlade s osvedčením poskytovateľa leteckých navigačných služieb vydaným Národným dozorným orgánom Slovenskej republiky (NSA) boli zabezpečované činnosti na udržiavanie zhody so spoločnými požiadavkami príslušných nariadení Európskej komisie. Udržiavanie zhody vykonával LÚ SR formou priebežného dohľadu.

Nariadenie Európskej komisie 73/2010

V súvislosti s implementáciou nariadenia Európskej komisie č. 73/2010, ktorým sa stanovujú požiadavky na kvalitu leteckých údajov a leteckých informácií sa zamestnanci odboru AIM aktívne zúčastňovali na činnosti pracovnej skupiny zriadenej za týmto účelom ministerstvom dopravy.

Transformácia od AIS k AIM

V nadväznosti na plán transformácie vypracovaným ICAO bola ministerstvom dopravy zriadená pracovná skupina za účelom vypracovania národného plánu transformácie od AIS k AIM. Táto transformácia spočíva v uplatnení nového prístupu, a to prechodu od vydávania papierových (tlačенých) publikácií k dátovo orientovanému poskytovaniu služieb. V rámci tejto aktivity pripravili zamestnanci odboru prvý návrh národného plánu.

Aktualizácia údajov magnetickej deklinácie

Na základe výsledkov merania magnetickej deklinácie epochy 2010, ktoré bolo zabezpečené Geofyzikálnym ústavom SAV, boli priebežne aktualizované príslušné časti AIP SR. V tejto súvislosti odbor AIM poskytol odbornú podporu zadávateľom v rámci podniku, ako aj externým subjektom.

Modernizácia systémov na poskytovanie leteckej informačnej služby

Na kvalitné zabezpečovanie poskytovania služieb a plnenie požiadaviek používateľov pokračoval proces modernizácie používaných systémov. Konkrétne boli implementované nové funkcionality v systémoch eWizard, IntegMon, IBAF a taktiež bola inovovaná interaktívna internetová stránka odboru AIM, ktorej súčasťou je aj aplikácia eShop, prostredníctvom ktorej je zabezpečovaný predaj produktov.

PÁTRANIE A ZÁCHRANA

Za hodnotené obdobie bola činnosť útvaru RCC vykonávaná v súlade s poslaním štátneho podniku LPS SR, š. p., t. j. bola zameraná na organizovanie, koordináciu a riadenie pátracej a záchranej služby na pomoc lietadlám, ktoré sa ocitli v núdzi. Pri tejto činnosti sa zamestnanci riadili a postupovali podľa Smernice RCC Činnosť Záchranného koordináčného strediska Bratislava a súvisiacich dokumentov.

Za obdobie 01 – 12 / 2011 bola služba strediska využitá 395 krát, čo v porovnaní s rokom 2010 predstavuje pokles o 20 %. Táto skutočnosť je ovplyvnená nižšou prevádzkou na našich letiskách, zmenšeným počtom výpadkov pozemných zariadení, ako aj menším počtom SATM a neustálou snahou zvyšovať úroveň bezpečnosti leteckej prevádzky.

Vysielanie na frekvenciách určených pre núdzové vysielacie polohy bolo za toto obdobie zachytené v 46 prípadoch, z ktorých až 20 zdrojov vysielania nebolo zistených, ale po ich vyhodnotení bolo konštatované, že s určitou nešou nešlo o leteckú mimoriadnu udalosť a vysielanie bolo spôsobené nesprávnou manipuláciou s uvedeným zariadením, nenahlásenou údržbou, alebo bolo falošné.

Incident bol zaznamenaný v 156 prípadoch, vážny incident v štyroch prípadoch, ale došlo až k 6 leteckým nehodám, ktoré si vyžiadali jednu obeť (pri strete s el. vedením zahynul pilot poľnohospodárskeho lietadla).

Let bez spojenia vo vzdušnom priestore Slovenskej republiky bol zaznamenaný v 20 prípadoch a 4-krát došlo k strate spojenia.

V piatich prípadoch bolo potrebné vyhlásiť obdobie pohotovosti ALERFA (išlo o vysadenie pohonnej jednotky lietadla v troch prípadoch, poruchu vztakových klapiek a stratu spojenia). Lety boli ukončené bezpečným pristátím bez ďalších problémov. V štyroch prípadoch bolo vyhlásené aj obdobie neistoty INCERFA, vždy z dôvodu neohlásenia pristátia pilotom lietadla v stanovenom čase.

V 115 prípadoch bolo distribuované hlásenie SATM a v 41 tzv. rôznych udalostiach. V 34 prípadoch došlo aj k stretu s vtákom. Ožiarenie lietadla laserom bolo oznámené posádkou lietadla až v 28 prípadoch.

V 11 prípadoch bola potrebná koordinácia so susednými RCC a v 25 prípadoch bolo prijaté hlásenie z vyhodnocovacieho strediska Cospas-Sarsat o zachytení vysielania na núdzovej frekvencii 406 MHz, ktoré bolo vyhodnotené a lokalizované, ale ani v jednom prípade nesúviselo s leteckou nehodou na našom území a vo väčšine prípadov išlo o skúšky prevádzkyschopnosti zariadenia ELT.

Boli prijaté dve hlásenia svedkov o údajnej leteckej nehode na našom území, ktoré sa po preverení nepotvrdili.

ĽUDSKÉ ZDROJE

Právna agenda a prierezové úlohy všeobecnej správy

Odbor všeobecnej správy poskytoval všeobecnú poradenskú činnosť a právnu konzultačnú činnosť, vrátane informácií o platných právnych predpisoch a stanoviskách k právnym problémom. Konal v agende základných dokumentov podniku do obchodného registra vo veci uloženia listiny do zbierky listín obchodného registra. Posudzoval a vypracovával stanoviská k riadiacim dokumentom podniku.

K 31. 12. 2011 právne oddelenie (PRAV) posudzovalo a pripomienkovalo 158 návrhov zmlúv, a to z oblasti obchodného a občianskeho práva a zmlúv týkajúcich sa nakladania s majetkom štátu v správe podniku. V rámci svojej činnosti PRAV spolupracovalo pri príprave niektorých zmlúv.

PRAV posudzovalo pohľadávky voči leteckým spoločnostiam a ostatným používateľom vzdušného priestoru Slovenskej republiky z hľadiska ich vymáhateľnosti a zabezpečovalo ich pred premlčaním uplatnenia nároku na príslušnom súde. Prihlásilo pohľadávky do konkurzného konania a do reštrukturalizačného konania. Navrhovalo odpis nevymožiteľných pohľadávok v prípadoch zahraničných dlžníkov po zistení skutkového stavu v krajine dlžníka.

Personálna oblasť

Riadenie ľudských zdrojov je významnou oblasťou riadenia zamestnancov v pracovnom procese zameranom jednak na získavanie, formovanie a organizovanie pracovných činností a jednak na prepojenie pracovných schopností zamestnancov vo vzťahu k vykonávanej práci a k ich personálnemu a sociálnemu rozvoju. Politika rozvoja ľudských zdrojov bola zameraná na naplnenie požiadaviek vyplývajúcich z medzinárodných zmlúv a požiadaviek legislatívy EÚ na bezpečnosť letovej prevádzky. Riadenie ľudských zdrojov predstavovalo komplex činností realizovaných oddelením rozvoja ľudských zdrojov, ako aj činností realizovaných v úzkej súčinnosti s vedúcimi zamestnancami. V rozvoji ľudských zdrojov mali nezastupiteľnú úlohu vedúci zamestnanci na všetkých stupňoch riadenia.

Zamestnanosť

Rok 2011 bol pre LPS SR, š. p. z pohľadu riadenia ľudských zdrojov rokom stabilizačným. Riadenie ľudských zdrojov bolo zamerané na výber a stabilizáciu zamestnancov v súlade s plánom zamestnancov.

K 31. 12. 2011 zamestnával podnik 479 zamestnancov, z toho 135 žien. Fluktuácia zamestnancov bola štandardne na nízkej úrovni. Dôvodom skončenia pracovného pomeru boli prevažne odchody do predčasného starobného dôchodku a skončenia pracovného pomeru dohodou.

Vzdelávanie

V rámci podniku sa dlhodobo kladie dôraz na investovanie do odborného rastu a vzdelávania všetkých skupín zamestnancov v súlade so strategickými cieľmi podniku. Starostlivosť o kvalifikačný rozvoj zamestnancov, o zvyšovanie a prehlbovanie kvalifikácie zamestnancov bola rámcovo určená plánom vzdelávania na rok 2011 a patrí medzi priority podniku. Vzdelávania a kurzy boli zabezpečované podľa aktuálnych požiadaviek. Náklady na vzdelávanie zabezpečované oddelením rozvoja ľudských zdrojov v roku 2011 predstavovali 121,0 tis. EUR.

Prevažná väčšina školení, seminárov a konferencií sa organizovala prostredníctvom externých dodávateľov. Zamestnanci mali možnosť zúčastňovať sa ďalšieho prehlbovania kvalifikácie formou účasti na vzdelávacích aktivitách podľa profesijného a odborného zamerania.

Starostlivosť o zamestnancov

V oblasti starostlivosti o zamestnancov podnik vychádzal z opatrení podnikovej sociálnej politiky a z kolektívnej zmluvy.

V rámci sociálnej politiky a starostlivosti o zamestnancov podnik poskytol zamestnancom rôzne príspevky zo sociálneho fondu, najmä príspevky na kapitálové životné poistenie, na doplnkové dôchodkové sporenie, na regeneráciu pracovnej sily, na zdravotnú starostlivosť, na dopravu do/zo zamestnania a na stravovanie.

Vybraným povolaniam sa zabezpečili rekondičné pobyty a ostatným zamestnancom a ich rodinným príslušníkom rekreačné pobyty vo vlastných účelových zariadeniach.

Ekonomika práce a mzdy

Čerpanie mzdových nákladov v roku 2011 v porovnaní s plánom tejto nákladovej položky predstavovalo plnenie na 99,26 %. Čerpanie mzdových nákladov malo vplyv na úroveň čerpania ďalších položiek osobných nákladov, a to hlavne nákladov na sociálne a zdravotné poistenie. V súlade s plánom bolo zabezpečené aj čerpanie nákladovej položky odmeny členov orgánov štátneho podniku, a to vo výške 98,5 % ročného plánu.

Kontrolná činnosť

Vnútroštruktúrna kontrolná činnosť v podniku bola vykonávaná referátom vnútornej kontroly, kontrolami vykonávanými na úrovni vedúcich zamestnancov na II. stupni riadenia a previerkami bezpečnosti vykonávanými odborom bezpečnosti letových prevádzkových služieb.

Referát vnútornej kontroly vykonal jedenásť plánovaných kontrol. Kontroly boli zamerané hlavne na dodržiavanie všeobecne záväzných právnych predpisov a vnútorných riadiacich dokumentov. Z jedenástich kontrol bolo päť ukončených bez zistenia nedostatkov. V šiestich prípadoch kontrolami zistený stav a odporúčania kontrolných skupín na odstránenie zistených nedostatkov boli vyšpecifikované v jednotlivých zápisniciach z ich prerokovania s príslušnými vedúcimi zamestnancami kontrolovaných útvarov. Z 9 prijatých opatrení boli splnené všetky, ktorých termín na splnenie bol v roku 2011. Splnenie prijatého opatrenia so splatnosťou v roku 2012 bude sledované referátom vnútornej kontroly počas roka 2012.

V rámci vykonanej kontrolnej činnosti v podniku nedošlo k takým zisteniam, ktoré by viedli k preukázaniu škody alebo iným podobným zisteniam.

V roku 2011 bola vonkajšími kontrolnými orgánmi v LPS SR, š. p. vykonaná jedna kontrola bez kontrolných zistení a nálezov, takže neboli podniku uložené žiadne nápravné opatrenia.

BOZP a PO

Referát, ktorý plní aj funkcie bezpečnostnotechnickej služby v roku 2011 okrem pravidelných činností (ako sú vstupné školenia, kontrolná činnosť na pracoviskách zameraná na dodržiavanie zásad bezpečnej práce a podmienok na pracoviskách, kontroly vykonávania pravidelných odborných prehliadok a skúšok na technických zariadeniach a odstraňovanie zistených závad, poskytovanie a používanie osobných ochranných pracovných prostriedkov, vedenie evidencie drobných pracovných úrazov) spolupracoval s pracovnou zdravotnou službou pri meraní vplyvov na pracovné prostredie a pri previerke všetkých pracovísk podniku. V mesiacoch august a september 2011 na žiadosť LPS SR, š. p. vykonali zamestnanci pracovnej zdravotnej služby hodnotenie psychickej pracovnej záťaže riadiacich letovej prevádzky na stanovištiach TWR Tatry, TWR Žilina a TWR Piešťany. Výsledky potvrdili platnosť zaradenia riadiacich letovej prevádzky na týchto stanovištiach do druhej kategórie rizika psychická pracovná záťaž. Výsledky meraní a hodnotení boli predložené Úradu verejného zdravotníctva.

V mesiacoch október, november a december 2011 sa uskutočnilo 23 školení zamestnancov a vedúcich zamestnancov zameraných na opakované oboznamovanie sa s problematikou BOZP a pravidelné opakované školenie v oblasti ochrany pred požiarmi.

Technik BOZP a PO poskytoval poradenskú a konzultačnú činnosť v tejto oblasti podľa požiadaviek zamestnancov, vyjadroval sa k projektom a zámerom v rámci investičnej činnosti.

Účelové zariadenia podniku

V priebehu roka 2011 bolo v podnikovom Rekondičnom, školskom a rekreačnom stredisku Rajecké Teplice ubytovaných 886 osôb, čo medziročne predstavuje nárast o 25,85 %. Rekondičného pobytu sa zúčastnilo 95 riadiacich letovej prevádzky.

Pracovných podujatí (pracovné cesty, pracovné porady), ktoré sa konali v zariadení, sa zúčastnilo 57 zamestnancov. Rekreačné pobyty boli poskytnuté 734 osobám.

V Účelovom zariadení Banská Štiavnica bolo počas roku 2011 ubytovaných 332 osôb, približne tak ako v roku 2010. Počas roka boli v zariadení realizované týždenné rekreačné pobyty, rekreačné pobyty počas školských prázdnin a krátkodobé pobyty počas víkendov.

V Rekreačnej chate Stará Lesná bolo v roku 2011 ubytovaných počas týždňových rekreačných pobytov 137 osôb, čo predstavuje nárast o 20,17 %.

Záujem zamestnancov o ubytovanie v účelových zariadeniach podniku sa medziročne zvyšuje.

HOSPODÁRSKA SITUÁCIA

Zhodnotenie výsledkov hospodárenia podniku k 31. 12. 2011

Úlohy stanovené vo finančnom pláne na rok 2011 predpokladali pokračovanie v trende zvyšovania efektivity činnosti podniku a zabezpečenia potrebného objemu výnosov na dosiahnutie kladného výsledku hospodárenia.

Finančný plán v oblasti nákladov v roku 2011 stanovil čerpanie nákladov v objeme 56 651 363 EUR. Skutočné náklady boli čerpané celkom vo výške 53 700 531 EUR, čo predstavovalo voči plánu úsporu 2 121 598 EUR, v percentuálnom vyjadrení boli plánované náklady čerpané na 94,79 %.

Celkové výnosy LPS SR š. p. dosiahli k 31. 12. 2011 hodnotu 55 033 656 EUR, čo predstavuje celkom 96,47 % ročného plánu, ktorý bol stanovený vo výške 57 044 549 EUR.

Finančný plán predpokladal v roku 2011 výsledok hospodárenia po zdanení v celkovej výške 393 186 EUR. Skutočný výsledok hospodárenia po zdanení dosiahol hodnotu 1 333 125 EUR.

Náklady

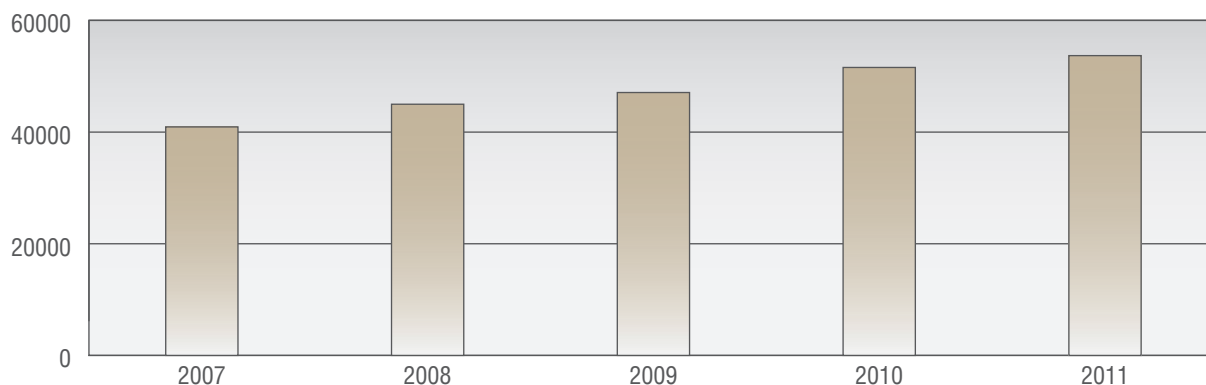
V porovnaní s plánom LPS SR, š. p. na rok 2011, ktorý v oblasti nákladov na zabezpečenie plynulej a bezpečnej letovej prevádzky nad územím Slovenskej republiky stanovil celkové náklady v hodnote 56 651 363 EUR, k 31. 12. 2011 LPS SR, š. p. dosiahlo náklady vo výške 53 700 531 EUR, čo predstavuje 94,79 % čerpania plánu.

Podľa jednotlivých druhov nákladových položiek bolo skutočné čerpanie oproti plánu roka 2011 nasledovné:

- Spotrebované nákupy predstavovali plnenie 92,49 % z ročného plánu.
- Služby predstavovali plnenie 82,10 % z ročného plánu.

- Osobné náklady celkom predstavovali plnenie 97,41 % z ročného plánu. Čerpanie mzdových nákladov v roku 2011 v porovnaní s plánovaným objemom tejto nákladovej položky predstavovalo plnenie na 99,26 %. Čerpanie nákladovej položky odmeny členov orgánov spoločnosti predstavovalo plnenie na 98,50 %.
- Dane a poplatky predstavovali plnenie na 109,19 % z ročného plánu. Plán bol prekročený v položkách Cestná daň a Daň z nehnuteľnosti.
- Iné náklady na hospodársku činnosť predstavovali plnenie na 139,24 % z ročného plánu. Uvedené zvýšenie je spôsobené predovšetkým nárastom plánovanej hodnoty na účte Ostatné prevádzkové náklady z titulu legislatívnej zmeny postupov účtovania platnej od 01. 01. 2011, keď náklady účtované v účtovej skupine 56x sa účtujú v účtovej skupine 54x.
- Odpisy DLNM a DLHM predstavovali plnenie na 95,32 % z ročného plánu.
- Finančné náklady predstavovali plnenie na 0,63 % z ročného plánu. Nízke plnenie je spôsobené legislatívnou zmenou uvedenou v predchádzajúcej položke „Iné náklady na hospodársku činnosť“.

Graf č. 8: Vývoj nákladov celkom za obdobie 2007 - 2011



Výnosy

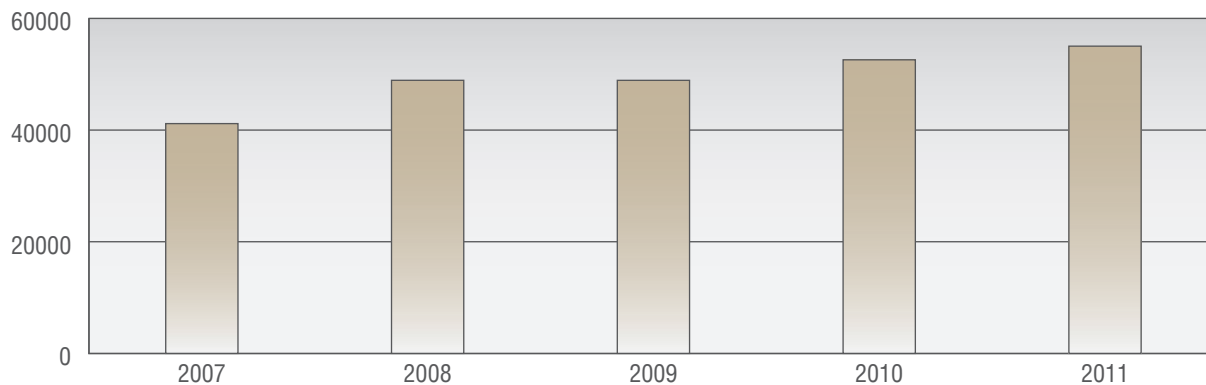
K 31. 12. 2011 LPS SR, š. p. dosiahlo výnosy celkom v hodnote 55 033 656 EUR, čo je 96,47 % ročného plánu. V rozhodujúcej miere tento výsledok ovplyvnili tržby za traťové navigačné služby (traťové odplaty), ktoré boli vyfakturované v sume 47 936 705 EUR. V porovnaní s rokom 2010 narástli tržby za traťové navigačné služby o 5,35 %, čo v absolútnej hodnote znamená nárast o 2 435 905 EUR.

V položke terminálne služby riadenia (terminálne odplaty) bol zaznamenaný v roku 2011 pokles o 162 284 EUR oproti roku 2010. V percentuálnom vyjadrení to predstavuje pokles o 3,25 %.

V štruktúre výnosov podľa druhu poskytnutých služieb bolo plnenie k 31. 12. 2011 z celoročného plánu nasledovné:

- Traťové odplaty: 94,53 % z ročného plánu.
- Terminálne odplaty: 97,15 % z ročného plánu.
- Ostatné tržby z predaja služieb: 118,01 % z ročného plánu.
- Iné výnosy z hospodárskej činnosti: 305,54 % z ročného plánu.
- Finančné výnosy: 150,13 % z ročného plánu.

Graf č. 9: Vývoj výnosov celkom za obdobie 2007 - 2011



Rozhodujúci vplyv na tvorbu výnosov celkom majú tržby z predaja služieb, a to traťové odplaty. Tieto závisia od počtu odriadených traťových jednotiek a výšky jednotkovej sadzby traťových odplát.

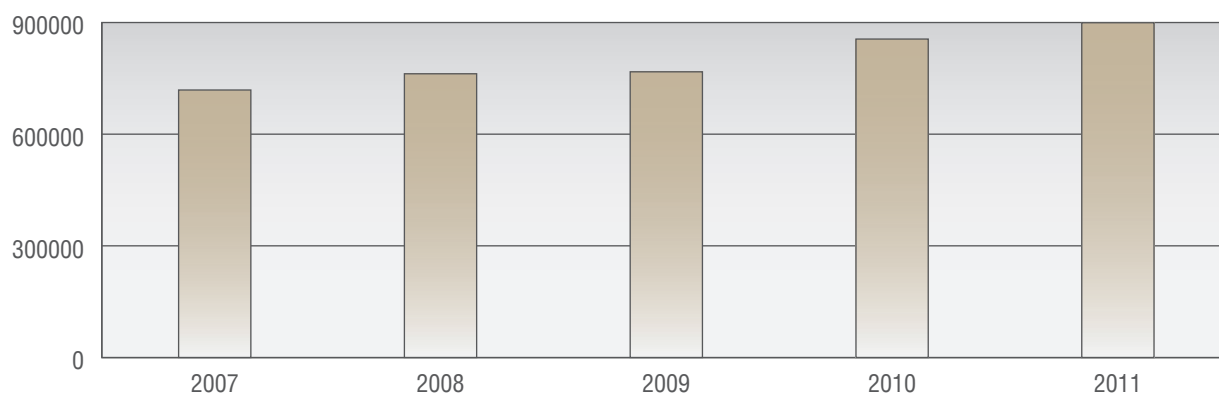
Pri stanovovaní výšky odplát boli zohľadnené prognózy vývoja hustoty letovej prevádzky EUROCONTROL vychádzajúce zo skutočností minulých období. Oproti skutočnosti roku 2010 bol stanovený plán odriadených traťových jednotiek pre rok 2011 vyšší o 10,30 %, t. j. 943 668 odriadených traťových jednotiek.

Do výpočtu jednotkovej sadzby traťových odplát na rok 2011 boli zahrnuté všetky predpokladané náklady roku 2011 na prevádzkovú činnosť, náklady na administratívu, školenia, výcvik, služby AIS, služby MET a náklady na dohľad vykonávaný LÚ SR.

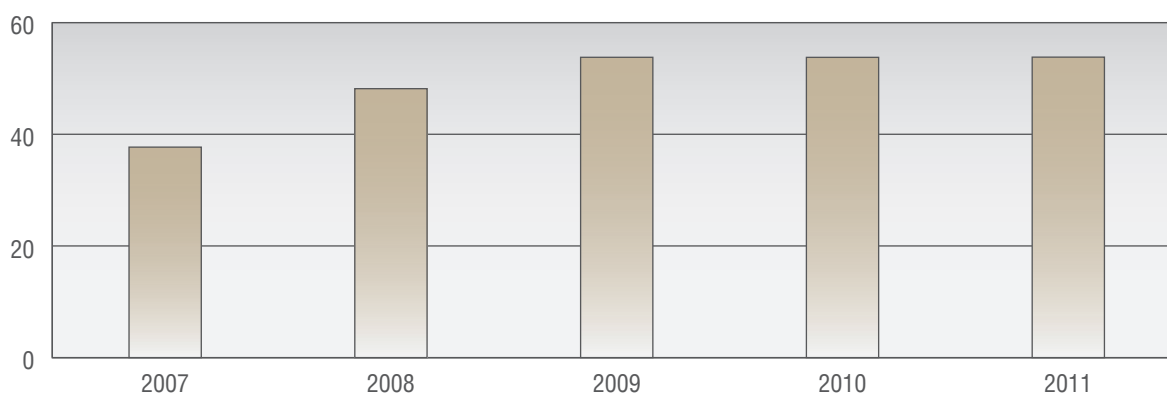
Odriadené traťové jednotky k 31. 12. 2011 predstavovali 899 413 jednotiek, čo je nárast o 43 841 traťových jednotiek, v percentuálnom vyjadrení to predstavuje nárast o 5,12 % oproti stavu k 31. 12. 2010, kedy bolo odriadených 855 572 preletových jednotiek.

Výška jednotkovej sadzby traťových odplát bola stanovovaná v zmysle „Princípov stanovovania nákladovej základne a výpočtu jednotkových sadzieb traťových odplát EUROCONTROL DOC 04.60 01“. Na rok 2011 bola stanovená výška jednotkovej sadzby traťových odplát v sume 53,89 EUR, čo predstavovalo zvýšenie jednotkovej sadzby oproti roku 2010 o 0,11 EUR, v percentuálnom vyjadrení to znamená nárast o 0,20 %.

Graf č. 10: Vývoj objemu odriadených traťových jednotiek za obdobie 2007 - 2011



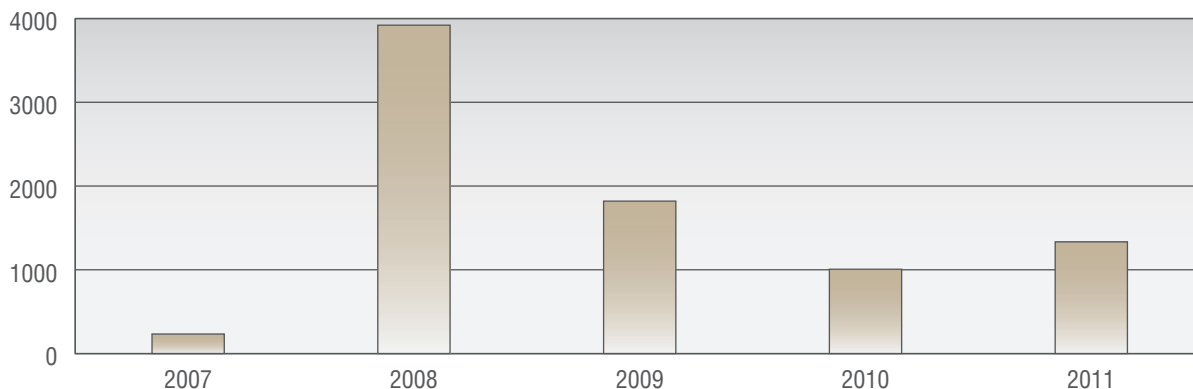
Graf č. 11: Vývoj schválenej jednotkovej sadzby za obdobie 2007 - 2011



Výsledok hospodárenia

K 31. 12. 2011 LPS SR, š. p. dosiahlo kladný výsledok hospodárenia pred zdanením v hodnote 1 384 876 EUR. Po zúčtovaní daní za sledované obdobie k 31. 12. 2011 dosiahlo LPS SR, š. p. kladný výsledok hospodárenia v celkovej čiastke 1 333 125 EUR.

Graf č. 12: Výsledok hospodárenia za obdobie 2007 - 2011



Likvidita

Ukazovateľ predstavuje platobnú schopnosť - solventnosť podniku. Vyjadruje zloženie hospodárskych prostriedkov, ktoré umožňujú plynulé uskutočňovanie platieb v závislosti od toho, ako rýchlo je subjekt schopný realizovať - transformovať materiálne hodnoty a cenné papiere do peňažnej formy a je vyjadrený takto:

- pomerom finančného majetku ku krátkodobým cudzím zdrojom – likvidita I. stupňa - pri požadovanej hodnote 0,20 a pri optimálnej hodnote 0,20 až 0,50;
za rok 2011 LPS SR, š. p. vykázalo hodnotu 2,84;
- pomerom súčtu finančného majetku a krátkodobých pohľadávok ku krátkodobým cudzím zdrojom – likvidita II. stupňa - pri požadovanej hodnote 1,50 a pri optimálnej hodnote 1,00 až 1,50;
za rok 2011 LPS SR, š. p. vykázalo hodnotu 4,60;
- pomerom obežných aktív ku krátkodobým cudzím zdrojom – likvidita III. stupňa (celková likvidita) - pri požadovanej hodnote 2,00 a pri optimálnej hodnote 1,50 až 2,50;
za rok 2011 LPS SR, š. p. vykázalo hodnotu 4,91.

K 31. 12. 2011 LPS SR, š. p. vykázalo v súvahe v položke „Finančné účty“ hodnotu 21 211 326 EUR. Z dlhodobého hľadiska dosahuje ukazovateľ stavu finančných prostriedkov stabilnú úroveň.

Ostatné hodnotiace ukazovatele

Čerpanie mzdových nákladov v roku 2011 v porovnaní s plánovaným objemom tejto nákladovej položky predstavovalo plnenie na 99,26 %. Čerpanie nákladovej položky odmeny členov orgánov spoločnosti predstavovalo plnenie na 98,50 %. Priemerný mesačný zárobok na zamestnanca sa v roku 2011 zvýšil o 6,05 % oproti roku 2010.

Priemerný evidenčný počet zamestnancov vzrástol zo 473 v roku 2010 na 474 v roku 2011. Evidenčný počet zamestnancov k 31. 12. 2011 sa v porovnaní s predchádzajúcim rokom zvýšil o 3 zamestnancov na 479.

V roku 2011 vzrástol ukazovateľ pridanej hodnoty v porovnaní s rokom 2010 o 1 775 570 EUR, na celkovú hodnotu 45 447 041 EUR. Takýto nárast prispel k zvýšeniu produktivity práce z pridanej hodnoty v roku 2011 v porovnaní s rokom 2010 o 4,07 %.

Finančné pomerové ukazovatele

Finančné pomerové ukazovatele umožňujú najkomplexnejšie hodnotenie stavu a vývoja ekonomiky podniku. Sú vyjadrené vo finančných hodnotách a sú sledované v účtovníctve podniku. Sú základom na výpočet iných odvodených kvalitatívnych ukazovateľov.

Ukazovatele produktivity charakterizujú efektívnosť ľudskej práce v podniku. Predstavujú pomer objemu produkcie k vynaloženej práci.

Ukazovatele rentability merajú ekonomickú efektívnosť práce podniku z pohľadu vlastníka. Sú to relatívne ukazovatele, v ktorých čitateli je zisk.

LPS SR, š. p. dosiahlo k 31. 12. 2011 tieto hodnoty vybraných ukazovateľov:

Pridaná hodnota

Produktivita práce z pridanej hodnoty = $\frac{\text{Pridaná hodnota}}{\text{Počet zamestnancov}} = 95\,880 \text{ EUR}$

Počet zamestnancov

Tento ukazovateľ poukazuje na veľkosť pridanej hodnoty pripadajúcej na jedného zamestnanca. Je najdôležitejším ukazovateľom ekonomickej efektívnosti. V porovnaní s rokom 2010 bola produktivita práce z pridanej hodnoty vyššia o 3 551 EUR.

$$\text{Produktivita práce z výnosov} = \frac{\text{Výnosy}}{\text{Počet zamestnancov}} = 116\,105 \text{ EUR}$$

Produktivita práce meraná výnosmi za rok 2011 predstavuje veľkosť celkového výnosu podniku na jedného zamestnanca. V porovnaní s rokom 2010 bol ukazovateľ produktivity práce z výnosov vyšší o 4 931 EUR. V roku 2010 bola dosiahnutá produktivita práce z výnosov v hodnote 111 174 EUR.

$$\text{Finančná produktivita práce z pridanej hodnoty} = \frac{\text{Pridaná hodnota}}{\text{Osobné náklady}} = 1,57$$

Ukazovateľ finančnej produktivity práce z pridanej hodnoty vyjadruje objem produkcie na 1 EUR osobných nákladov. V porovnaní s rokom 2010 (1,63) je tento ukazovateľ nižší o 0,06.

$$\text{Rentabilita výnosov} = \frac{\text{Výsledok hospodárenia po zdanení}}{\text{Výnosy}} \times 100 = 2,42 \%$$

Rentabilita výnosov sa tiež označuje ako ziskovosť a predstavuje podiel výsledku hospodárenia po zdanení na výnosoch celkom.

Plán technického a investičného rozvoja

Na rok 2011 vedenie podniku schválilo investičný plán vo výške 8 553 000 EUR. K 31. 12. 2011 sa z toho na obstaranie dlhodobého hmotného a nehmotného majetku preinvestovalo 6 101 419,22 EUR.

Investičný plán na rok 2011 bol vypracovaný na základe investičných akcií prechádzajúcich do investičného plánu z minulých rokov a nových požiadaviek príslušných vedúcich organizačných útvarov LPS SR, š. p. na obstaranie dlhodobého hmotného a nehmotného majetku na zabezpečenie činnosti a chodu podniku.

Z celkového počtu realizovaných 84 akcií bolo
45 akcií ukončených,
39 akcií prechádzajúcich do roku 2012.

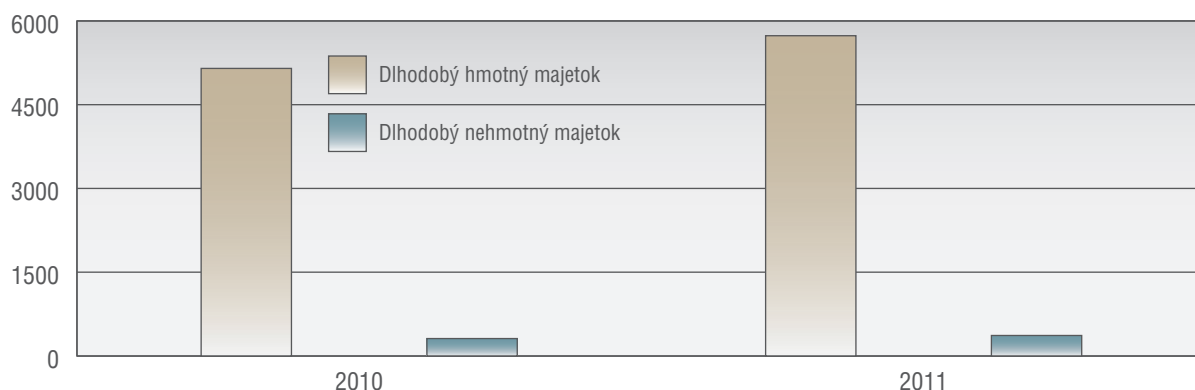
Tabuľka č. 9: Kapitálové výdavky, zdroje a ich použitie v EUR za rok 2011

Kapitálové výdavky v EUR	Rok 2011
Plánované zdroje spolu	8 553 000
- lízing/úver	0
- vlastné zdroje	8 553 000
Investičný plán na rok 2011	8 553 000
z toho:	
– použitie lízing/úver	0
– použitie z vlastných zdrojov:	6 101 419
v tom:	
– dlhodobý hmotný majetok	5 727 319
– dlhodobý nehmotný majetok	365 997
– pozemky	8 103

Zdroje plánované na pokrytie požiadaviek investičného plánu na rok 2011 neboli čerpané tak, ako to predpokladal plán na rok 2011. Postup realizácie niektorých investičných akcií sa v porovnaní s plánovaným harmonogramom oneskoril, a to napríklad z dôvodu neúspešného testovania systémov (upgrade diaľkového ovládania navigačných zariadení, VCS TWR Bratislava, Systém ATIS/VOLMET). Taktiež niektoré investičné akcie neboli začaté podľa predpokladaných termínov (prístupová komunikácia a vn prípojka pre technologický objekt Mošník). Použitím elektronickej aukcie bola dosiahnutá úspora voči predpokladanej cene obstarania.

Na druhej strane v priebehu roka 2011 boli zrealizované investičné akcie potrebné na nevyhnutné zabezpečenie letovej prevádzky a činnosti podniku (súpiska C – nepredvídané a neplánované akcie), u niektorých akcií boli doplnené technické špecifikácie na základe aktuálnych požiadaviek.

Graf č. 13: Vývoj kapitálových výdavkov za rok 2010 – 2011



Medzi významné investičné akcie, ktoré v roku 2011 podnik zabezpečoval, boli

- Rádiokomunikačné zariadenia Rohde & Schwarz,
- Upgrade E2000 o PLCA 2k a príprava na prechod do novej APB,
- Obnova systému LETVIS – Bratislava,
- ILS Žilina,
- Upgrade systému diaľkového ovládania a monitorovania rádionavigačných zariadení.

Veľmi významnou investičnou akciou je výstavba novej administratívno-prevádzkovej budovy LPS SR, š. p. V priebehu roku 2011 boli ukončené stavebné práce a začala sa príprava na prevzatie hlavných stavebných objektov. V roku 2011 boli skolaudované vodohospodárske objekty, plynová prípojka a objekty traťostaníc. Stavebné práce boli realizované podľa harmonogramu.

Prevod majetku štátneho podniku

Dozorná rada v zmysle zákona č. 111/1990 Zb. § 21 ods. 1 písm. j) schválila v roku 2011 na základe predloženého návrhu na uzavretie Zmluvy o bezodplatnom prevode správy majetku štátu uzatvorenej podľa § 51 Občianskeho zákonníka v znení neskorších predpisov prevod majetku štátneho podniku Ministerstvu obrany Slovenskej republiky. Išlo o prevod kontajnerového skladu – stavby v lokalite Sielnica v súvislosti s prechodom zodpovednosti za poskytovanie leteckých navigačných služieb na Letisku Sliač do pôsobnosti MO SR.

Rozdelenie zisku

V súlade s § 19 ods. 6 zákona č. 111/1990 Zb. o štátnom podniku v znení neskorších predpisov schválil zakladateľ Ministerstvo dopravy, výstavby a regionálneho rozvoja Slovenskej republiky rozdelenie zisku po zdanení za rok 2011 v sume 1 333 124,56 EUR nasledovne:

a)	doplnenie rezervného fondu (5 % zo zisku)	66 656,23 EUR
b)	doplnenie sociálneho fondu	400 000,00 EUR
c)	prídelenie do fondu rozvoja	839 850,59 EUR
d)	prídelenie do štatutárneho fondu	10 000,00 EUR
e)	odmena riaditeľa podniku	12 000,00 EUR
f)	odmena členov Dozornej rady	4 617,74 EUR

Ročná odmena riaditeľa a členov Dozornej rady

Po zhodnotení výsledkov činnosti podniku za rok 2011 minister dopravy, výstavby a regionálneho rozvoja priznal riaditeľovi podniku ročnú odmenu v zmysle zákona č. 111/1990 Zb. § 19 ods. 8 vo výške 12 000,00 EUR.

Súčasne bola priznaná odmena členom Dozornej rady v zmysle zákona č. 111/1990 Zb. § 20 ods. 10 vo výške 4 617,74 EUR.

Konzultácie s používateľmi vzdušného priestoru

V spolupráci s MDVRR SR, LÚ SR a SHMÚ usporiadalo dňa 29. 03. 2011 LPS SR, š. p. pravidelné konzultačné stretnutie s používateľmi vzdušného priestoru Slovenskej republiky. Cieľom bolo zlepšenie spolupráce a informovanosti používateľov o zabezpečení a poskytovaní leteckých navigačných služieb v roku 2011.

Pohľad do roku 2012

Finančný plán nákladov a výnosov na rok 2012 je zostavený na základe predpokladaných nákladov a výnosov LPS SR, š. p., ktoré vzniknú podniku pri poskytovaní leteckých navigačných služieb vo vzdušnom priestore Slovenskej republiky.

V porovnaní s plánom na rok 2011 (56 651,4 tis. EUR) je celková nákladová báza roku 2012 v priemere vyššia o 10,69 %. Celkové náklady predstavujú čiastku 62 704,6 tis. EUR, čo je zvýšenie oproti finančnému plánu roku 2011 o 6 053,2 tis. EUR.

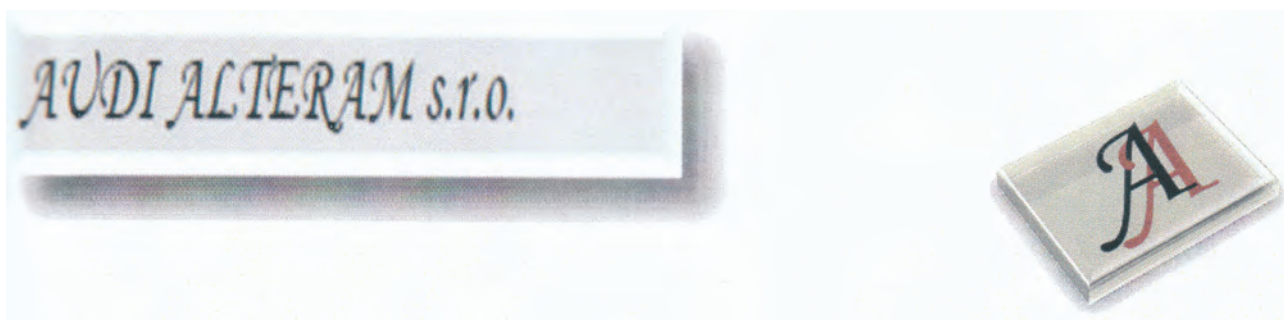
V súvislosti s výkonom štátneho odborného dozoru nad leteckými navigačnými službami v zmysle zákona č. 278/2009 Z. z., ktorým sa mení a dopĺňa zákon č. 143/1998 Z. z. o civilnom letectve (letecký zákon) a o zmene a doplnení niektorých zákonov v znení neskorších predpisov, bude podnik znášať v roku 2012 náklady s tým súvisiace vo výške 1 174,7 tis. EUR.

Plán roku 2012 vo výnosovej časti uvažuje s výnosmi v celkovej výške 63 092,7 tis. EUR, čo je oproti plánu roku 2011 nárast o 10,60 %, v absolútnom vyjadrení to predstavuje nárast o 6 048,2 tis. EUR. Rozhodujúcu časť výnosov LPS SR, š. p. tvoria príjmy z traťových navigačných služieb a to v celkovej plánovanej sume 57 474,9 tis. EUR, čo je viac ako 90 % všetkých výnosov.

Do výpočtu jednotkovej sadzby traťových navigačných služieb na rok 2012 boli zahrnuté všetky predpokladané náklady roku 2012 na služby manažmentu letovej prevádzky, telekomunikačné služby, rádionavigačné služby, prehľadové služby, na koordináciu pátrania a záchrany, leteckú informačnú službu, leteckú meteorologickú službu, výcvik personálu ATM, školiacu činnosť a na štátny odborný dozor pri uvažovanej hustote letovej prevádzky 945 000 fakturovateľných traťových jednotiek v roku 2012. Oproti plánu roku 2011 (941 000 fakturovateľných traťových jednotiek) je táto hodnota vyššia o 0,43 %.

Na rok 2012 je plánovaná výška jednotkovej sadzby za traťové navigačné služby v sume 60,82 EUR, čo je zvýšenie oproti roku 2011 o 6,93 EUR. Jednotková sadzba pre terminálne navigačné služby na stanovištiach APP/TWR sa pre rok 2012 predpokladá vo výške 6,47 EUR pri očakávanej hustote letovej prevádzky 660 000 terminálnych jednotiek.

Plán roku 2012 uvažuje s výsledkom hospodárenia pred zdanením v celkovej výške 479,2 tis. EUR a v položke „Výsledok hospodárenia po zdanení“ so ziskom 388,1 tis. EUR.



**Pre Ministerstvo dopravy, výstavby a regionálneho rozvoja Slovenskej republiky
a
vedenie štátneho podniku Letové prevádzkové služby Slovenskej republiky, štátny podnik**

Uskutočnili sme audit priloženej účtovnej závierky štátneho podniku **Letové prevádzkové služby Slovenskej republiky, štátny podnik** (ďalej len „štátny podnik“), so sídlom: Letisko M. R. Štefánika, 823 07 Bratislava, IČO: 35 778 458, ktorá obsahuje súvahu k 31. decembru 2011, výkaz ziskov a strát za rok končiaci k uvedenému dátumu a poznámky, ktoré obsahujú prehľad významných účtovných zásad a účtovných metód a ďalšie vysvetľujúce informácie.

Zodpovednosť štatutárneho orgánu štátneho podniku za účtovnú závierku

Štatutárny orgán štátneho podniku je zodpovedný za zostavenie tejto účtovnej závierky, ktorá poskytuje pravdivý a verný obraz v súlade so zákonom o účtovníctve č. 431/2002 Z. z. v znení neskorších predpisov (ďalej len „zákon o účtovníctve“) a za interné kontroly, ktoré štatutárny orgán štátneho podniku považuje za potrebné pre zostavenie účtovnej závierky, ktorá neobsahuje významné nesprávnosti, či už v dôsledku podvodu alebo chyby.

Zodpovednosť audítora

Našou zodpovednosťou je vyjadriť stanovisko k tejto účtovnej závierke na základe nášho auditu. Audit sme vykonali v súlade s Medzinárodnými audítorskými štandardmi. Podľa týchto štandardov máme dodržiavať etické požiadavky, naplánovať a vykonať audit tak, aby sme získali primerané uistenie, že účtovná závierka neobsahuje významné nesprávnosti.

Súčasťou auditu je uskutočnenie postupov na získanie audítorských dôkazov o sumách a údajoch vykázaných v účtovnej závierke. Zvolené postupy závisia od úsudku audítora vrátane posúdenia rizík významnej nesprávnosti v účtovnej závierke, či už v dôsledku podvodu alebo chyby. Pri posudzovaní tohto rizika audítor berie do úvahy interné kontroly relevantné na zostavenie účtovnej závierky účtovnej jednotky, ktorá poskytuje pravdivý a verný obraz, aby mohol navrhnúť audítorské postupy vhodné za daných okolností, nie však na účely vyjadrenia stanoviska k účinnosti interných kontrol účtovnej jednotky. Audit ďalej zahŕňa vyhodnotenie vhodnosti použitých účtovných zásad a účtovných metód ako aj primeranosti účtovných odhadov, ktoré urobil štatutárny orgán štátneho podniku, ako aj vyhodnotenie celkovej prezentácie účtovnej závierky. Sme presvedčení, že audítorské dôkazy, ktoré sme získali, poskytujú dostatočný a vhodný základ pre naše audítorské stanovisko.

Stanovisko

Podľa nášho stanoviska, účtovná závierka zobrazuje verne vo všetkých významných súvislostiach pravdivý a verný obraz finančnej situácie štátneho podniku Letové prevádzkové služby Slovenskej republiky, štátny podnik k 31. decembru 2011 a výsledky jeho hospodárenia za rok, ktorý sa skončil k uvedenému dátumu, v súlade so slovenským zákonom o účtovníctve.

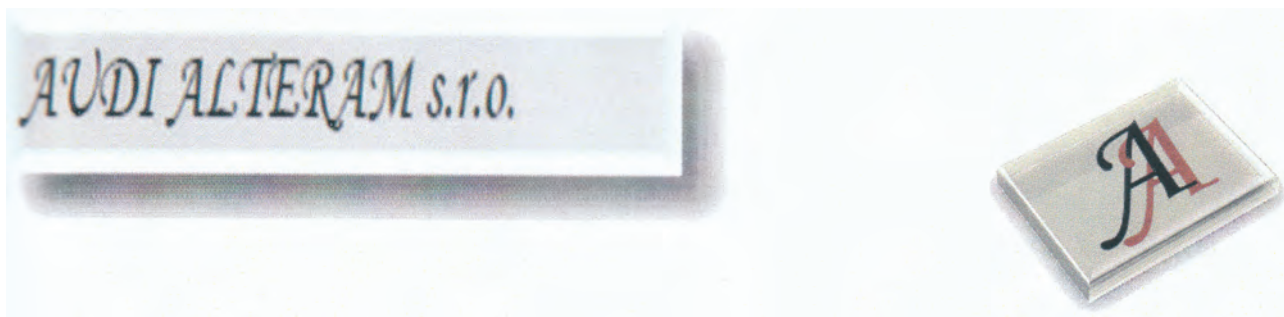
Bratislava, 17. februára 2012

AA GROUP

AUDI ALTERAM, s. r. o.
Licencia UDVA č. 351

Ing. Katarína Gavalcová, CA
zodpovedný audítor
Licencia UDVA č. 920

Správa o overení súladu výročnej správy s účtovnou závierkou



Dodatok správy audítora
o overení súladu výročnej správy s účtovnou závierkou
v zmysle zákona č. 540/2007 Z. z. § 23 odsek 5

Pre Ministerstvo dopravy, výstavby a regionálneho rozvoja Slovenskej republiky a vedenie štátneho podniku Letové prevádzkové služby Slovenskej republiky, štátny podnik

I. Overili sme účtovnú závierku štátneho podniku Letové prevádzkové služby Slovenskej republiky, štátny podnik (ďalej len „štátny podnik“), so sídlom: Letisko M. R. Štefánika, 823 07 Bratislava, IČO: 35 778 458 k 31. decembru 2011, uvedenú v priloženej výročnej správe, ku ktorej sme dňa 17. februára 2012 vydali správu a v ktorej sme vyjadrili svoje audítorské stanovisko v nasledujúcom znení:

Stanovisko

Podľa nášho stanoviska, účtovná závierka zobrazuje verne vo všetkých významných súvislostiach pravdivý a verný obraz finančnej situácie štátneho podniku Letové prevádzkové služby Slovenskej republiky, štátny podnik k 31. decembru 2011 a výsledky jeho hospodárenia za rok, ktorý sa skončil k uvedenému dátumu, v súlade so slovenským zákonom o účtovníctve.

II. Overili sme taktiež súlad výročnej správy s vyššie uvedenou účtovnou závierkou. Za správnosť zostavenia výročnej správy je zodpovedný štatutárny orgán spoločnosti. Našou úlohou je vydať na základe overenia stanovisko o súlade výročnej správy s účtovnou závierkou.

Overenie sme vykonali v súlade s medzinárodnými audítorskými štandardami. Tieto štandardy požadujú, aby audítor naplánoval a vykonal overenie tak, aby získal primeranú istotu, že informácie uvedené vo výročnej správe, ktoré sú predmetom zobrazenia v účtovnej závierke, sú vo všetkých významných súvislostiach v súlade s príslušnou účtovnou závierkou. Informácie uvedené vo výročnej správe sme posúdili s informáciami uvedenými v účtovnej závierke k 31. decembru 2011. Iné údaje a informácie, ako účtovné informácie získané z účtovnej závierky a účtovných kníh sme neoverovali.

Sme presvedčení, že vykonané overovanie poskytuje primeraný podklad pre vyjadrenie stanoviska audítora.

Podľa nášho stanoviska uvedené účtovné informácie vo výročnej správe štátneho podniku Letové prevádzkové služby Slovenskej republiky, štátny podnik poskytujú vo všetkých významných súvislostiach pravdivý a verný obraz o účtovnej závierke k 31. decembru 2011, a sú v súlade so zákonom o účtovníctve č. 431/2002 Z.z. v znení neskorších predpisov.

Bratislava, 6. augusta 2012

AA CLOUP

AUDI ALTERAM, s. r. o.
Licencia UDVA č. 351

Ing. Katarína Gavalcová, CA
zodpovedný audítor
Licencia UDVA č. 920

Súvaha LPS SR, š. p. k 31.12. 2011 v EUR

Označenie	A K T Í V A	Číslo riadku	V bežnom účtovnom období			Stav k 31. 12. 2010
			Brutto	Korekcia	Netto	
*	Spolu majetok r. 002+030+061	001	135 349 438	63 603 681	71 745 757	70 793 933
A.	Neobežný majetok r. 003+011+022	002	93 263 417	58 237 091	35 026 326	35 722 887
A.I.	Dlhodobý nehmotný majetok súčet r. 004 až 010	003	3 784 243	2 801 382	982 861	963 199
A.II.	Dlhodobý hmotný majetok súčet r. 012 až 020	011	89 479 174	55 435 709	34 043 465	34 759 688
A.III.	Dlhodobý finančný majetok súčet r. 22 až 29	021	0	0	0	0
B.	Obežný majetok r. 31+38+46+55	030	41 250 332	5 366 590	35 883 742	34 225 188
B.I.	Zásoby súčet r. 32 až 37	031	2 323 452	0	2 323 452	2 510 735
B.II.	Dlhodobé pohľadávky súčet r. 39 až 45	038	0	0	0	0
B.III.	Krátkodobé pohľadávky súčet r. 47 až 54	046	17 715 554	5 366 590	12 348 964	13 203 725
B.IV.	Finančné účty súčet r. 56 a 60	055	21 211 326	0	21 211 326	18 510 728
C.	Časové rozlíšenie r. 62 až 65	061	835 689	0	835 689	845 858

Označenie	P A S Í V A	Číslo riadku	Stav v bežnom účtovnom období	Stav k 31.12.2010
*	Spolu vlastné imanie a záväzky r. 67+88+121	066	71 745 757	70 793 933
A.	Vlastné imanie r. 68+73+80+84+87	067	60 846 554	59 910 126
A.I.	Základné imanie r. 69 až 70	068	50 733 874	50 746 440
A.II.	Kapitálové fondy súčet r. 74 až 79	073	0	0
A.III.	Fondy zo zisku súčet r. 81 až 83	080	8 656 499	8 147 905
A.IV.	Výsledok hospodárenia minulých rokov r. 85+86	084	123 056	9 238
A.V.	Výsledok hospodárenia za účtovné obdobie /+/-/	087	1 333 125	1 006 543
B.	Záväzky r. 89+94+105+115+116	088	10 888 348	10 871 530
B.I.	Rezervy r. 90 až 93	089	4 076 046	3 008 194
B.II.	Dlhodobé záväzky súčet r. 95 až 105	094	794 262	1 675 653
B.III.	Krátkodobé záväzky súčet r. 107 až 116	106	6 018 040	6 187 683
B.IV.	Krátkodobé finančné výpomoci (241, 249, 24X, 473A, /-/255A)	117	0	0
B.V.	Bankové úvery (r. 119 + r. 120)	118	0	0
C.	Časové rozlíšenie súčet r. 122 až 125	121	10 855	12 277

Výkaz ziskov a strát LPS SR, š. p. v plnom rozsahu k 31.12. 2011 v EUR

Označenie	TEXT	Číslo riadku	Skutočnosť v účtovnom období	
			sledovanom	minulom k 31. 12. 2010
a	b	c	1	2
I.	Tržby z predaja tovaru (604)	01	2 702	821
A.	Náklady vynaložené na obstaranie predaného tovaru (504, 505A)	02	2 151	566
+	Obchodná marža r. 01-02	03	551	255
II.	Výroba r. 05+06+07	04	53 917 913	52 003 859
II.1.	Tržby z predaja vlastných výrobkov a služieb (601, 602)	05	53 915 579	51 995 802
2.	Zmena stavu vnútroorganizačných zásob (+/- účt.sk 61)	06	552	1 213
3.	Aktivácia (účt. Sk. 62)	07	1 782	6 844
B.	Výrobná spotreba r. 09+10	08	8 471 423	8 332 643
B.1.	Spotreba mat., ener. a ostat. neskladovateľných dodávok (501, 502, 503, 505A)	09	1 359 062	1 426 712
2.	Služby (účt. Sk. 51)	10	7 112 361	6 905 931
+	Pridaná hodnota r. 03+04-08	11	45 447 041	43 671 471
C.	Osobné náklady (súčet r. 13 až 16)	12	28 977 743	26 808 577
C.1.	Mzdové náklady (521, 522)	13	20 831 310	19 507 417
2.	Odmeny členov orgánov spoločnosti a družstva (523)	14	126 409	85 287
3.	Náklady na sociálne zabezpečenie (524, 525, 526)	15	5 788 897	5 437 018
4.	Sociálne náklady (527, 528)	16	2 231 127	1 778 855
D.	Dane a poplatky (účt. Sk. 53)	17	63 372	49 684
E.	Odpisy a opravné položky dlhodobého nehmotného a hmotného majetku (551,553)	18	6 750 551	7 054 516
III.	Tržby z predaja dlhodobého majetku a materiálu (641, 642)	19	18 823	830
F.	Zostatková cena predaného dlhodobého majetku a predaného materiálu (541,542)	20	41 452	0
G.	Tvorba a zúčtovanie opravných položiek k pohľadávkam (+/-547)	21	2 848 571	1 328 251
IV.	Ostatné výnosy z hospodárskej činnosti (644, 645, 646, 648, 655, 657)	22	985 653	534 531
H.	Ostatné náklady na hospodársku činnosť (543 až 546, 548, 549, 555, 557)	23	6 475 932	4 023 464
V.	Prevod výnosov z hospodárskej činnosti (-) (697)	24	0	0
I.	Prevod nákladov na hospodársku činnosť (-) (597)	25	0	0
*	Výsledok hospodárenia z hospodárskej činnosti r. 11-12-17-18+19-20-21+22-23+24-25	26	1 293 896	4 942 340
VI.	Tržby z predaja cenných papierov a podielov (661)	27	0	0
J.	Predané cenné papiere a podiely (561)	28	0	0
VII.	Výnosy z dlhodobého finančného majetku r. 30+31+32	29	0	0
VII.1.	Výnosy z CP a podielov v dcérsk. účt. jednotke a v spoloč. s podstat. vplyvom (665A)	30	0	0
2.	Výnosy z ostatných dlhodobých cenných papierov a podielov (665)	31	0	0
3.	Výnosy z ostatného dlhodobého finančného majetku (665A)	32	0	0
VIII.	Výnosy z krátkodobého finančného majetku (666)	33	0	0
K.	Náklady na krátkodobý finančný majetok (566)	34	0	0
IX.	Výnosy z precenenia cenných papierov a výnosy z derivátových operácií (664,667)	35	0	0
L.	Náklady na precenenie cenných papierov a náklady na derivátové operácie (564,567)	36	0	0
M.	Tvorba a zúčtovanie opravných položiek k finančnému majetku +/- 565	37	0	0
X.	Výnosové úroky (662)	38	73 207	41 171
N.	Nákladové úroky (562)	39	0	0
XI.	Kurzové zisky (663)	40	1 858	4 264
O.	Kurzové straty (563)	41	2 258	3 349
XII.	Ostatné výnosy z finančnej činnosti (668)	42	0	0
P.	Ostatné náklady na finančnú činnosť (568, 569)	43	15 327	2 797 650
XIII.	Prevod finančných výnosov (-) (698)	44	0	0
R.	Prevod finančných nákladov (-) (598)	45	0	0
*	Výsledok hospodárenia z finančných činností r. 27-28+29+33-34+35-36-37+38-39+40-41+42-43+44-45	46	57 480	-2 755 564
**	Výsledok hospodárenia z bežnej činnosti pred zdanením r. 26+46	47	1 351 376	2 186 776
S.	Daň z príjmov z bežnej činnosti r. 49+50	48	45 386	1 132 980
S.1.	- splatná (591, 595)	49	690 037	614 796
2.	- odložená (+/-592)	50	-644 651	518 184
**	Výsledok hospodárenia z bežnej činnosti po zdanení r. 47 - r. 48	51	1 305 990	1 053 796
XIV.	Mimoriadne výnosy (účt. sk. 68)	52	33 500	0
T.	Mimoriadne náklady (účt. sk. 58)	53	0	47 253
**	Výsledok hospodárenia z mimoriadnej činnosti pred zdanením r. 52-53	54	33 500	-47 253
U.	Daň z príjmov z mimoriadnej činnosti r. 55+56	55	6 365	0
U.1.	- splatná (593)	56	6 365	0
2.	- odložená (594)	57	0	0
*	Výsledok hospodárenia z mimoriadnej činnosti po zdanení r. 54-55	58	27 135	-47 253
***	Výsledok hospodárenia za účtovné obdobie pred zdanením (+/-)[47+54]	59	1 384 876	2 139 523
V.	Prevod podielov na výsledku hospodárenia spoločníkom (+/-596)	60	0	0
***	Výsledok hospodárenia za účtovné obdobie po zdanení (+/-) r. 51+58-60	61	1 333 125	1 006 543



Vedeniu štátneho podniku Letové prevádzkové služby Slovenskej republiky:

Uskutočnili sme audit priloženej účtovnej závierky podniku Letové prevádzkové služby Slovenskej republiky, štátny podnik („štátny podnik“), ktorá obsahuje výkaz finančnej pozície k 31. decembru 2011, výkaz komplexného výsledku hospodárenia, výkaz zmien vo vlastnom imaní a výkaz peňažných tokov za rok končiaci sa 31. decembra 2011, ako aj súhrn významných účtovných zásad a účtovných metód a ďalších vysvetľujúcich poznámok.

Zodpovednosť štatutárneho orgánu spoločnosti

Štatutárny orgán štátneho podniku je zodpovedný za zostavenie účtovnej závierky, ktorá poskytuje pravdivý a verný obraz v súlade s Medzinárodnými štandardmi finančného výkazníctva v znení prijatom Európskou úniou a za tie interné kontroly, ktoré považuje za potrebné na zostavenie účtovnej závierky, ktorá neobsahuje významné nesprávnosti, či už v dôsledku podvodu alebo chyby.

Zodpovednosť audítora

Našou zodpovednosťou je vyjadriť názor na túto účtovnú závierku na základe nášho auditu. Audit sme uskutočnili v súlade s Medzinárodnými audítorskými štandardmi. Podľa týchto štandardov máme dodržiavať etické požiadavky, naplánovať a vykonať audit tak, aby sme získali primerané uistenie, že účtovná závierka neobsahuje významné nesprávnosti.

Súčasťou auditu je uskutočnenie postupov na získanie audítorských dôkazov o sumách a údajoch vykázaných v účtovnej závierke. Zvolené postupy závisia od úsudku audítora, vrátane posúdenia rizík významnej nesprávnosti v účtovnej závierke, či už v dôsledku podvodu alebo chyby. Pri posudzovaní tohto rizika audítor berie do úvahy interné kontroly relevantné pre zostavenie účtovnej závierky, ktorá poskytuje pravdivý a verný obraz, aby mohol vypracovať audítorské postupy vhodné za daných okolností, nie však na účely vyjadrenia názoru na účinnosť interných kontrol účtovnej jednotky. Audit ďalej zahŕňa zhodnotenie vhodnosti použitých účtovných zásad a účtovných metód a primeranosti významných účtovných odhadov uskutočnených štatutárnym orgánom štátneho podniku, ako aj zhodnotenie prezentácie účtovnej závierky ako celku. Sme presvedčení, že audítorské dôkazy, ktoré sme získali, sú dostatočné a vhodné ako východisko pre náš názor.

Názor

Podľa nášho názoru účtovná závierka poskytuje pravdivý a verný obraz finančnej situácie štátneho podniku k 31. decembru 2011, výsledku jeho hospodárenia a peňažných tokov za rok končiaci 31. decembrom 2011 v súlade s Medzinárodnými štandardmi finančného výkazníctva v znení prijatom Európskou úniou.

11. júna 2012
Bratislava, Slovenská republika

Audítorská spoločnosť:
KPMG Slovensko spol. s r. o.
Licencia SKAU č. 96



Zodpovedný audítor:
Ing. Ľuboš Vančo
Licencia SKAU č. 745

Správa nezávislého audítora



Vedeniu štátneho podniku Letové prevádzkové služby Slovenskej republiky:

Uskutočnili sme audit účtovnej závierky štátneho podniku Letové prevádzkové služby Slovenskej republiky (ďalej len „Štátny podnik“), zostavenej k 31. decembru 2011 v súlade s Medzinárodnými štandardmi finančného výkazníctva.

Audit sme vykonali v súlade s Medzinárodnými auditorskými štandardmi.

Dňa 31. mája 2012 sme vydali správu nezávislého audítora o overení tejto účtovnej závierky, v ktorej sme vyjadrili nepodmienený názor.

Finančné výkazy v skrátenej forme uvedené na stranách 28 — 31 tejto výročnej správy boli odvodené z auditovanej účtovnej závierky štátneho podniku. Podľa nášho názoru, finančné výkazy v skrátenej forme uvedené vo výročnej správe sú vo všetkých významných súvislostiach v súlade s účtovnou závierkou, z ktorej boli odvodené.

Pre lepšie porozumenie finančnej situácie štátneho podniku k 31. decembru 2011, výsledku jeho hospodárenia a peňažných tokov za rok končiaci 31. decembrom 2011, a rozsahu nášho auditu je potrebné finančné výkazy v skrátenej forme posudzovať spolu s účtovnou závierkou, z ktorej boli odvodené a našou správou audítora k tejto účtovnej závierke.

22. október 2012
Bratislava, Slovenská republika

Audítorská spoločnosť:
KPMG Slovensko spol. s r. o.
Licencia SKAU č. 96



Zodpovedný audítor:
Ing. Ľuboš Vančo
Licencia SKAU č. 745

	Poznámka	31.12.2011	31.12.2010
MAJETOK			
Neobežný majetok			
Dlhodobý hmotný majetok	2	57 173	36 804
Dlhodobý nehmotný majetok	3	974	956
Odložená daňová pohľadávka	4	1 088	532
Spolu neobežný majetok		59 235	38 292
Obežný majetok			
Zásoby	5	453	852
Pohľadávky z obchodného styku a ostatné pohľadávky	6	10 034	11 113
Daň z príjmov		-	-
Peňažné prostriedky a ich ekvivalenty		21 211	18 511
Spolu obežný majetok		31 698	30 476
Spolu majetok		90 933	68 768
VLASTNÉ IMANIE A ZÁVÄZKY			
Vlastné imanie			
Kmeňové imanie		50 734	50 746
Zákonný rezervný fond a ostatné kapitálové fondy		8 656	8 148
Nerozdelené zisky / (neuhradená strata)		(3 064)	(2 960)
Spolu vlastné imanie	7	56 326	55 934
Dlhodobé záväzky			
Rezerva na zamestnanecké požitky	8	3 052	1 966
Ostatné dlhodobé záväzky	4	258	293
Dlhodobý záväzok súvisiaci s obstaraním budovy	2	23 900	2 987
Spolu dlhodobé záväzky		27 211	5 246
Krátkodobé záväzky			
Záväzky z obchodného styku a ostatné záväzky	9	6 785	7 185
Daň z príjmov		76	60
Krátkodobá časť rezervy na zamestnanecké požitky	8	535	343
Spolu krátkodobé záväzky		7 396	7 588
Spolu vlastné imanie a záväzky		90 933	68 768

Výkaz o súhrnnom výsledku hospodárenia za rok končiaci sa 31. decembra 2011
(v tisícoch eur)

	Poznámka	2011	2010
Výnosy			
Tržby za letové prevádzkové služby		53 916	51 997
Ostatné prevádzkové výnosy		1 022	535
Výnosy spolu		54 938	52 532
Osobné náklady	10	(29 577)	(27 191)
Odpisy	2, 3	(6 517)	(6 997)
Ostatné prevádzkové náklady	11	(18 357)	(17 957)
Prevádzkové náklady spolu		(54 450)	(52 145)
Zisk z prevádzkovej činnosti		488	387
Finančné výnosy netto	12	57	28
Zisk pred zdanením		545	415
Daň z príjmov	13	(141)	(195)
Zisk za účtovné obdobie		404	220
Ostatné súčasti súhrnného výsledku		-	-
Súhrnný výsledok hospodárenia		404	220

Výkaz zmien vo vlastnom imaní za rok končiaci sa 31. decembra 2011
(v tisícoch eur)

	Kmeňové imanie	Zákonný rezervný fond	Ostatné kapitálové fondy	Nerozdelené zisky / (neuhradená strata)	Spolu
K 1. januáru 2010	50 780	1 595	5 366	(1 984)	55 757
Prídel do/použitie ostatných kapitálových fondov	-	-	1 107	(1 107)	-
Prídel do rezervného fondu	-	89	-	(89)	-
Zníženie kmeňového imania	(34)	-	-	-	(34)
Zníženie štatutárnych fondov	-	-	(9)	-	(9)
Zisk za rok	-	-	-	220	220
K 31. decembru 2010	50 746	1 684	6 464	(2 960)	55 934
K 1. januáru 2011	50 746	1 684	6 464	(2 960)	55 934
Prídel do/použitie ostatných kapitálových fondov	-	-	458	(458)	-
Prídel do rezervného fondu	-	50	-	(50)	-
Zníženie kmeňového imania	(12)	-	-	-	(12)
Zníženie štatutárnych fondov	-	-	-	-	-
Zisk za rok	-	-	-	404	404
K 31. decembru 2011	50 734	1 734	6 922	(3 064)	56 326

Výkaz peňažných tokov za rok končiaci sa 31. decembra 2011
(v tisícoch eur)

	2011	2010
PREVÁDZKOVÁ ČINNOSŤ		
Peňažné prostriedky prijaté od odberateľov	55 983	48 928
Peňažné prostriedky zaplatené dodávateľom	(21 093)	(15 559)
Peňažné prostriedky zaplatené zamestnancom	(28 222)	(25 501)
Peňažné prostriedky vytvorené prevádzkovou činnosťou	6 668	7 868
Zaplatená daň z príjmov	(683)	(404)
Peňažné toky z prevádzkovej činnosti	5 985	7 464
INVESTIČNÁ ČINNOSŤ		
Nákup dlhodobého hmotného majetku	(2 996)	(4 239)
Nákup dlhodobého nehmotného majetku	(366)	(255)
Prijaté úroky	68	41
Príjmy z predaja dlhodobého hmotného majetku	9	-
Peňažné toky použité na investičnú činnosť	(3 285)	(4 453)
FINANČNÁ ČINNOSŤ		
Splátky úverov	-	-
Zaplatené úroky	-	-
Peňažné toky z finančnej činnosti	-	-
Zvýšenie / (zníženie) peňažných prostriedkov a ich ekvivalentov	2 700	3 011
Peňažné prostriedky a ich ekvivalenty na začiatku roka	18 511	15 500
Peňažné prostriedky a ich ekvivalenty na konci roka	21 211	18 511

A. Informácie o účtovnej jednotke

1. Názov a sídlo účtovnej jednotky

Obchodné meno:	Letové prevádzkové služby Slovenskej republiky, štátny podnik
Sídlo:	Letisko M. R. Štefánika, 823 07 Bratislava
Dátum založenia:	01. 01. 2000
IČO:	35778458
DIČ:	2020244699
Dátum zápisu do obchodného registra:	01. 01. 2000
Registrácia:	Okresný súd Bratislava I., odd.: PŠ, vložka č.: 418/B

2. Predmet podnikania (činnosti) podniku podľa výpisu z obchodného registra

- vykonávanie letových prevádzkových služieb,
- vykonávanie leteckej informačnej služby,
- vykonávanie koordinácie súčinnosti civilných, vojenských a bezpečnostných orgánov pri pátraní po lietadlách a záchrane ľudských životov,
- vykonávanie leteckých telekomunikačných služieb,
- poskytovanie telekomunikačných služieb prenosu dát,
- kúpa tovaru za účelom jeho predaja konečnému spotrebiteľovi (maloobchod) v rozsahu voľnej živnosti,
- kúpa tovaru za účelom jeho predaja iným prevádzkovateľom živnosti (veľkoobchod) v rozsahu voľnej živnosti,
- vydavateľská činnosť v rozsahu voľnej živnosti,
- školiaca činnosť,
- organizovanie kurzov, školení a seminárov v rozsahu voľnej živnosti,
- poradenstvo v oblasti služieb v rozsahu voľnej živnosti,
- ubytovanie v rozsahu voľnej živnosti,
- zabezpečovanie výcviku personálu ATM.

3. Priemerný počet zamestnancov počas účtovného obdobia

Názov položky	2011	2010
Priemerný prepočítaný počet zamestnancov	474	473
Stav zamestnancov ku dňu, ku ktorému sa zostavuje účtovná závierka, z toho:	479	476
počet vedúcich zamestnancov	9	10

4. Údaje o neobmedzenom ručení

Podnik nie je neobmedzene ručiacim spoločníkom v iných účtovných jednotkách.

5. Právny dôvod na zostavenie účtovnej závierky:

Účtovná závierka podniku k 31. decembru 2011 je zostavená ako riadna účtovná závierka podľa § 17 ods. 6 zákona NR SR č. 431/2002 Z. z. o účtovníctve za účtovné obdobie od 1. januára 2011 do 31. decembra 2011.

6. Schválenie účtovnej závierky za predchádzajúce obdobie

Dozorná rada LPS SR, š. p. zoberala na vedomie Informáciu o ročnej účtovnej závierke štátneho podniku Letové prevádzkové služby Slovenskej republiky za obdobie od 01. 01. 2010 do 31. 12. 2010 svojím uznesením č. 1/11/5 na rokovaní dňa 25. 03. 2011 a uznesením č. 1/11/6 schválila rozdelenie zisku po zdanení za rok 2010. Minister MDVRR SR vydal dňa 7. júla 2011 Rozhodnutie číslo 182 o schválení ročnej účtovnej závierky a rozdelenia zisku za rok 2010 LPS SR, š. p. Rozdelenie zisku je vyčíslené v tabuľke v časti B, bod. 2.

7. Zverejnenie účtovnej závierky za predchádzajúce účtovné obdobie

Účtovná závierka podniku k 31. decembru 2010 spolu so správou nezávislého audítora o overení účtovnej závierky k 31. decembru 2010 bola uložená do zbierky listín obchodného registra 26. 09. 2011, Výročná správa dňa 06. 02. 2012.

Podnik netvoril v bežnom roku vlastnou činnosťou dlhodobý majetok. Podnik nevlastní finančné investície.

Podnik vlastní dlhodobý majetok určený k odpisovaniu. Podnik neprijal žiadny darovaný majetok. Podnik nemá novo zistený majetok pri inventarizácii.

Odpisový plán účtovných odpisov nehmotného majetku vychádzal z požiadavky zákona č. 431/2002 o účtovníctve. Odpisové sadzby pre účtovné a daňové odpisy nehmotného investičného majetku sa rovnajú.

Podnik v roku 2011 účtoval o nehmotnom majetku - zriadení vecného bremena na parcelách nachádzajúcich sa v Bratislave, mestská časť Bratislava – Ružinov, zapísaných na LV 1252 pre katastrálne územie Trnávka.

Odpisový plán účtovných odpisov hmotného majetku podnikateľ zostavil interným predpisom. Zaokrúhľovanie účtovných odpisov dlhodobého majetku sa od 01. 01. 2009 vykonáva matematicky na eurocenty. Zaokrúhľovanie daňových odpisov sa vykonáva na celé eurá nahor.

Odpisy dlhodobého nehmotného majetku sú stanovené vychádzajúc z predpokladanej doby jeho používania a predpokladaného priebehu jeho opotrebenia. Odpisovať sa začína prvým dňom mesiaca nasledujúceho po uvedení dlhodobého majetku do používania. Drobný nehmotný majetok, ktorého obstarávací cena (resp. vlastné náklady) je 2 400 EUR a nižšia, sa odpisuje jednorazovo pri uvedení do používania.

Odpisy dlhodobého hmotného majetku sú stanovené vychádzajúc z predpokladanej doby jeho používania a predpokladaného priebehu jeho opotrebenia. Odpisovať sa začína prvým dňom mesiaca nasledujúceho po uvedení dlhodobého majetku do používania. Drobný hmotný majetok, ktorého obstarávací cena (resp. vlastné náklady) je 1 700 EUR a nižšia, sa odpisuje jednorazovo pri uvedení do používania. Pozemky sa neodpisujú.

4. Spôsob zostavenia odpisového plánu

Účtovné odpisy dlhodobého hmotného a nehmotného majetku boli stanovené nasledovne:

Dlhodobý majetok zaradený do používania do 31. 12. 2002

Druh investičného majetku	Odpisová skupina	Doba odpisovania	Sadzba odpisovania v %	% odpisu pre technické zhodnotenie
Nehmotný investičný majetok (NIM)				
Softvér		5 rokov = 60 mesiacov	20% ročne	
Hmotný investičný majetok (HIM) – odpisovaný				
Budovy, haly, stavby	3	15 r. = 180 mesiacov	3,4 % v mesiacoch 1-12 6,9 % v mesiacoch 13 – 180	6,7 %
	4	30 r. = 360 mesiacov	1,4 % v mesiacoch 1 – 12 3,4 % v mesiacoch 13 - 360	3,4 %
	5	40 r. = 480 mesiacov	1,5 % v mesiacoch 1 – 12 2,5 % v mesiacoch 13 - 480	2,5 %
Stroje, prístroje a zariadenia	1	4 r. = 48 mesiacov	14,2 % v mesiacoch 1 – 12 28,6 % v mesiacoch 13 – 48	25 %
	2	8 r. = 96 mesiacov	6,2 % v mesiacoch 1 – 12 13,4 % v mesiacoch 13 - 96	12,5 %
	3	15 r. = 180 mesiacov	3,4 % v mesiacoch 1-12 6,9 % v mesiacoch 13 – 180	6,7 %
Dopravné prostriedky	1	4 r. = 48 mesiacov	14,2 % v mesiacoch 1 – 12 28,6 % v mesiacoch 13 – 48	25 %
Inventár	2	8 r. = 96 mesiacov	6,2 % v mesiacoch 1 – 12 13,4 % v mesiacoch 13 - 96	12,5 %
	3	15 r. = 180 mesiacov	3,4 % v mesiacoch 1-12 6,9 % v mesiacoch 13 – 180	6,7 %
Drobný HIM	1	4 r. = 48 mesiacov	14,2 % v mesiacoch 1 – 12 28,6 % v mesiacoch 13 – 48	25 %
	2	8 r. = 96 mesiacov	6,2 % v mesiacoch 1 – 12 13,4 % v mesiacoch 13 - 96	12,5 %
Ostatný HIM		podľa pôvodne zaradeného majetku		

Dlhodobý majetok zaradený do používania od 01. 01. 2003

Druh dlhodobého majetku	Odpisová skupina	Doba odpisovania	Sadzba odpisovania v %	% odpisu pre technické zhodnotenie
Dlhodobý nehmotný majetok				
Softvér		2 – 5 rokov	určí používateľ	
Dlhodobý hmotný majetok – odpisovaný				
Stavby	3	12 r. = 144 mesiacov	8,33 % ročne 0,69 % mesačne	8,33 %
	4	20 r. = 240 mesiacov	5,00 % ročne 0,42 % mesačne	5,00 %
Samostatné hnutelné veci a súbory hnutelných vecí	1	4 r. = 48 mesiacov	25,0 % ročne 2,08 % mesačne	25 %
	2	6 r. = 72 mesiacov	16,67 % ročne 1,39 % mesačne	16,67 %
	3	12 r. = 144 mesiacov	8,33 % ročne 0,69 % mesačne	8,33 %
Dopravné prostriedky	1	4 r. = 48 mesiacov	25,0 % ročne 2,08 % mesačne	25 %
Inventár	2	6 r. = 72 mesiacov	16,67 % ročne 1,39 % mesačne	16,67 %
	3	12 r. = 144 mesiacov	8,33 % ročne 0,69 % mesačne	8,33 %
Dlhodobý drobný hmotný majetok	1	4 r. = 48 mesiacov	25,0 % ročne 2,08 % mesačne	25 %
	2	6 r. = 72 mesiacov	16,67 % ročne 1,39 % mesačne	16,67 %
Ostatný dlhodobý hmotný majetok		tak ako je zaradený majetok u prenajímateľa		

Dlhodobý majetok zaradený do používania od 1. 1. 2004

Druh dlhodobého majetku	Odpisová skupina	Doba odpisovania	Sadzba odpisovania v %	% odpisu pre technické zhodnotenie
Dlhodobý nehmotný majetok				
Softvér		2 - 5 rokov	Podľa zákona č. 431/2002 o účtovníctve	
Dlhodobý hmotný majetok – odpisovaný				
Stavby	3	12 r. = 144 mesiacov	8,33 % ročne 0,69 % mesačne	8,33 %
	4	20 r. = 240 mesiacov	5,00 % ročne 0,42 % mesačne	5,0 %
Samostatné hnutelné veci a súbory hnutelných vecí	1	4 r. = 48 mesiacov	25 % ročne 2,08 % mesačne	25 %
	2	6 r. = 72 mesiacov	16,67 % ročne 1,39 % mesačne	16,67 %
	3	12 r. = 144 mesiacov	8,33 % ročne 0,69 % mesačne	8,33 %
Dopravné prostriedky	1	4 r. = 48 mesiacov	25 % ročne 2,08 % mesačne	25 %
Inventár	2	6 r. = 72 mesiacov	16,67 % ročne 1,39 % mesačne	16,67 %
	3	12 r. = 144 mesiacov	8,33 % ročne 0,69 % mesačne	8,33 %
Dlhodobý drobný hmotný majetok	1	4 r. = 48 mesiacov	25 % ročne 2,08 % mesačne	25 %
	2	6 r. = 72 mesiacov	16,67 % ročne 1,39 % mesačne	16,67 %
Ostatný dlhodobý hmotný majetok		tak ako je zaradený majetok u prenajímateľa		

Majetok, ktorého doba odpisovania je predĺžená na 6 rokov:

Názov	Inventárne číslo
E2000	3003949
	3003959
	3003961
	3004524 až 3004532
	3004556
	3004558
	3005729
	3005731
	3005732
	3005874 až 30005934
LETVIS	3004400
	3004402
	3005587
	3005713 až 3005720
	3005749
	3005750
	3005828
	3005854 až 3005859
SASS	3005760
	3005761
	3005771
RMCDE I.	3005743
RMCDE II.	3005865
RMD RADAR	3005866
ARTAS	3005871 až 3005873
MUX	3005959 až 3005970
	3005972 až 3005982
	3006007 až 3006013
CISCO SWITCH TTS11	3006139
PC RCMS UNEM	3005958
PC RCMS UNEM TEST	3005971
PRAC. STANICA	3005733 až 3005735
SACON	3005590 až 3005646
	3005672 až 3005688
	3005860 až 3005863
	3006017 až 3006052
	3006136 až 3006138
	3006144 až 3006165
	3006168 až 3006173

Dlhodobý majetok zaradený do používania od 1. 1. 2008

Druh dlhodobého majetku	Odpisová skupina	Doba odpisovania	Sadzba odpisovania v %	% odpisu pre technické zhodnotenie
Dlhodobý nehmotný majetok				
Softvér		Určí používateľ		
Dlhodobý hmotný majetok – odpisovaný				
Stavby	3	12 r. = 144 mesiacov	8,33 % ročne 0,69 % mesačne	8,33 %
	4	20 r. = 240 mesiacov	5,00 % ročne 0,42 % mesačne	5,00 %
Samostatné hnutelné veci a súbory hnutelných vecí	1	4 r. = 48 mesiacov	25,00 % ročne 2,08 % mesačne	25,00 %
	2	6 r. = 72 mesiacov	16,67 % ročne 1,39 % mesačne	16,67 %
	3	12 r. = 144 mesiacov	8,33 % ročne 0,69 % mesačne	8,33 %
Dopravné prostriedky	1	4 r. = 48 mesiacov	25,00 % ročne 2,08 % mesačne	25,00 %
Inventár	2	6 r. = 72 mesiacov	16,67 % ročne 1,39 % mesačne	16,67 %
	3	12 r. = 144 mesiacov	8,33 % ročne 0,69 % mesačne	8,33 %
Dlhodobý drobný hmotný majetok	1	4 r. = 48 mesiacov	25,00 % ročne 2,08 % mesačne	25,00 %
	2	6 r. = 72 mesiacov	16,67 % ročne 1,39 % mesačne	16,67 %
Ostatný dlhodobý hmotný majetok		ako je zaradený majetok u prenajímateľa		

Hlavným poslaním LPS SR, š. p. je bezpečné poskytovanie leteckých navigačných služieb vo vzdušnom priestore a na určených letiskách v Slovenskej republike a v prostredí zvyšujúceho sa objemu letovej prevádzky. V súčasnosti LPS SR, š. p. vykonáva svoju činnosť aj v prenajatých priestoroch. Z dôvodu zabezpečenia podmienok pre plnenie tohto poslania, t. j. bezpečného poskytovania leteckých navigačných služieb vo vzdušnom priestore v súčasnosti prebieha výstavba novej administratívno-prevádzkovej budovy (APB), ktorá bude ukončená v roku 2012 a ktorej uvedenie do prevádzky umožní vytvoriť také prevádzkové podmienky, ktoré zabezpečia pre riadenie letovej prevádzky dostatočnú kapacitu vzdušného priestoru Slovenskej republiky pri zachovaní požadovanej vysokej úrovne bezpečnosti.

Na financovanie výstavby APB bude použitý úver a vlastné zdroje štátneho podniku.

Cena projektu:

Cena bez DPH: 29 873 879 EUR

DPH: 5 974 776 EUR

Cena s DPH: 35 848 655 EUR

5. Zásoby

Podnik nakupoval v bežnom roku zásoby.

Pri účtovaní zásob postupoval podnik podľa Postupov účtovania spôsobom A účtovania zásob. Nakupované zásoby oceňoval podnik cenou obstarania a nákladmi súvisiacimi s obstaraním (dopravné, clo...). Náklady súvisiace s obstaraním zásob po prijíme na sklad sa rozpočítali s cenou obstarania na technickú jednotku obstaranej zásoby.

Pri vyskladnení zásob sa používal vážený aritmetický priemer z obstarávacích cien, aktualizovaný po každom prijíme.

Podnik tvoril v bežnom roku zásoby vlastnou výrobou. Zásoby vytvorené vlastnou výrobou podnik oceňoval vlastnými nákladmi podľa operatívnych kalkulácií, v zložení

- priame náklady
- časť nepriamych nákladov, súvisiaca s ich vytváraním.

Tovar - je oceňovaný podľa skutočných nákladov – faktúry za dodávku, dopravné, clo atď.

6. Finančné účty

Finančné účty tvorí peňažná hotovosť, ceniny a zostatky na bankových účtoch. Podnik vykazoval v účtovníctve bežného roka peňažné prostriedky a ceniny.

Peňažné prostriedky a ceniny sa oceňujú ich menovitou hodnotou.

Peňažné prostriedky, ceniny, vyjadrené v cudzej mene podnik prepočítava na eurá v zmysle § 24 Zákona o účtovníctve (č. 431/2002 Z. z. v znení neskorších zmien). Spôsob oceňovania v cudzej mene a účtovania kurzových rozdielov v LPS SR, š. p. v zmysle platných právnych predpisov určuje interné Metodické usmernenie.

7. Pohľadávky

Pohľadávky pri ich vzniku sa oceňujú ich menovitou hodnotou. Toto ocenenie sa znižuje o pochybné a nevyhnutné pohľadávky. Zníženie ich hodnoty sa vyjadruje opravnou položkou v zmysle interného predpisu.

8. Náklady budúcich období a príjmy budúcich období

Náklady budúcich období a príjmy budúcich období sa vykazujú vo výške, ktorá je potrebná na dodržanie zásady vecnej a časovej súvislosti s účtovným obdobím.

9. Rezervy

Rezervy sú záväzky s neurčitým časovým vymedzením alebo výškou, tvoria sa na krytie známych rizík alebo strát z podnikania. Oceňujú sa v očakávanej výške záväzku odhadom ku dňu zostavenia účtovnej závierky. Tvoria sa na vopred definovaný účel s neistou sumou a časom použitia.

Tvorba rezervy sa účtuje na vecne príslušný nákladový účet, ku ktorému záväzok prislúcha. Použitie rezervy sa účtuje na tarchu vecne príslušného účtu rezerv so súvzťažným zápisom v prospech vecne príslušného účtu záväzkov.

Podnik tvoril rezervy najmä na nevyfakturované dodávky, na zostavenie a overenie účtovnej závierky, výročnej správy, na nevyčerpané dovolenky vrátane poisteného, na odchodné a zamestnanecké požitky.

10. Záväzky

Záväzky pri ich vzniku sa oceňujú menovitou hodnotou. Záväzky pri ich prevzatí sa oceňujú obstarávacou cenou.

11. Odložená daň z príjmu

Odložená daň z príjmu v LPS SR š. p. podniku vyplýva z rozdielov medzi účtovnou hodnotou majetku a účtovnou hodnotou záväzkov vykázanou v súvahe a ich daňovou základňou a možnosťou previesť nevyužitú daňovú odpočty a iné daňové nároky do budúcich období.

Odložená daňová pohľadávka sa účtuje iba do takej výšky, do akej je pravdepodobné, že bude možné dočasné rozdiely vyrovnáť voči budúcemu základu dane. Pri výpočte odloženej dane sa používa sadzba dane z príjmov, o ktorej sa predpokladá, že bude platiť v čase vyrovnania odloženej dane.

Spôsob vzniku odloženej daňovej pohľadávky – odpočítateľný dočasný rozdiel

- zostatok na účte dlhodobých rezerv na zamestnanecké požitky,
- zostatok na účte krátkodobých rezerv na zamestnanecké požitky,
- zostatok na účte ostatných opravných položiek,
- účtovná hodnota majetku je nižšia ako je jeho daňová základňa.

Spôsob vzniku odloženého daňového záväzku – zdaniteľný dočasný rozdiel

- zostatok na účte penalizačných faktúr.

12. Výdavky budúcich období a výnosy budúcich období

Výdavky budúcich období a výnosy budúcich období sa vykazujú vo výške, ktorá je potrebná na dodržanie zásady vecnej a časovej súvislosti s účtovným obdobím.

13. Dotácie a finančné výpomoci

V zmysle ustanovení čl. 9 ods. 4 Nariadenia Komisie (ES) č. 1794/2006 zo 6. 12. 2006, ktorým sa ustanovuje spoločný systém spolplatňovania leteckých navigačných služieb, aplikovaných v § 33 ods. 4 zákona č. 143/1998 Z. z. zo dňa 2. 4. 1998 o civilnom letectve (letecký zákon) v znení neskorších predpisov a následne vo Výnose MDPT SR č. 3223/2010/SCLVD/z. 1056-M o poskytovaní dotácií v pôsobnosti MDPT SR v oblasti civilného letectva, sa poskytuje na pokrytie nákladov podniku spojených s poskytovaním leteckých navigačných služieb letom oslobodeným od odplát dotácia. Dotácia sa poskytuje z rozpočtovej kapitoly MDVRR SR v oblasti civilného letectva, na základe Zmluvy uzavretej medzi MDVRR SR a LPS SR, š.p.

Dotáciu podnik vyúčtováva raz ročne a to do konca 4. mesiaca nasledujúceho po roku poskytnutia dotácie a to dokladovaním jej čerpania.

Na základe Decision C(2009)6823 vydaného Európskou komisiou dňa 14. 9. 2009 podnik participoval na čerpaní prostriedkov finančnej pomoci z projektu spoločných záujmov v oblasti trans-európskych dopravných sietí (TEN-T). Finančná podpora bola účelovo viazaná na pokrytie časti nákladov spojených s budovaním funkčného bloku vzdušného priestoru (FAB CE).

14. Prenájom

Podnik využíva len operatívny prenájom. Majetok prenajatý na základe operatívneho prenájmu vykazuje ako svoj majetok jeho vlastník, nie nájomca. Platby uskutočnené v rámci operatívneho nájmu sa účtujú do nákladov rovnomerne počas doby trvania nájmu.

15. Cudzía mena

Majetok a záväzky vyjadrené v cudzej mene sa prepočítavajú na eurá kurzom ECB:

- v deň predchádzajúci dňu uskutočnenia účtovného prípadu,
- v deň, ku ktorému sa zostavuje účtovná závierka (okrem prijatých a poskytnutých preddavkov).

Majetok a záväzky vyjadrené v cudzej mene podnik prepočítava na eurá v zmysle § 24 Zákona o účtovníctve. Spôsob oceňovania majetku a záväzkov v cudzej mene a účtovanie kurzových rozdielov v zmysle platných právnych predpisov určuje interné Metodické usmernenie.

16. Výnosy

Výnosy z predaja služieb sa vykazujú v účtovnom období, v ktorom boli služby poskytnuté. Tržby za vlastné výkony a tovar neobsahujú daň z pridanej hodnoty.

D. Informácie k údajom vykázaným na strane aktív súvahy

Dlhodobý hmotný a nehmotný majetok

Tabuľka č. 1 – Prehľad o pohybe dlhodobého nehmotného majetku - bežné účtovné obdobie

DLNM	Bežné účtovné obdobie							
	Aktivované náklady na vývoj	Softvér	Oceniteľné práva	Goodwill	Ostatný DNM	Obstarávaný DNM	Poskytnuté preddavky na DNM	Spolu
a	b	c	d	e	f	g	h	j
Prvotné ocenenie								
Stav na začiatku účtovného obdobia		3 169 514	26 988			43 430	178 314	3 418 246
Prírastky						544 311	40 187	584 498
Úbytky							218 501	218 501
Presuny		486 697				-486 697		0
Stav na konci účtovného obdobia	0	3 656 211	26 988	0	0	101 044	0	3 784 243
Oprávky								
Stav na začiatku účtovného obdobia		2 454 485	562					2 455 047
Prírastky		342 961	3 374					346 335
Úbytky								0
Stav na konci účtovného obdobia	0	2 797 446	3 936	0	0	0	0	2 801 382
Opravné položky								
Stav na začiatku účtovného obdobia								0
Prírastky								0
Úbytky								0
Stav na konci účtovného obdobia	0	0	0	0	0	0	0	0
Zostatková hodnota								
Stav na začiatku účtovného obdobia		715 029	26 426			43 430	178 314	963 199
Stav na konci účtovného obdobia		858 765	23 052			101 044	0	982 861

Tabuľka č. 2 – Prehľad o pohybe dlhodobého nehmotného majetku - bezprostredne predchádzajúce účtovné obdobie

DLNM	Bezprostredne predchádzajúce účtovné obdobie							
	Aktivované náklady na vývoj	Softvér	Oceneniteľné práva	Goodwill	DNM	Obstarávaný DNM	Poskytnuté preddavky na DNM	Spolu
a	b	c	d	e	f	g	h	i
Prvotné ocenenie								
Stav na začiatku účtovného obdobia		3 024 904				153 077		3 177 981
Prírastky						130 784	200 307	331 091
Úbytky		68 833					21 993	90 826
Presuny		213 443	26 988			-240 431		0
Stav na konci účtovného obdobia	0	3 169 514	26 988	0	0	43 430	178 314	3 418 246
Oprávky								
Stav na začiatku účtovného obdobia		2 181 565						2 181 565
Prírastky		341 752	562					342 314
Úbytky		68 832						68 832
Stav na konci účtovného obdobia	0	2 454 485	562	0	0	0	0	2 455 047
Opravné položky								
Stav na začiatku účtovného obdobia								0
Prírastky								0
Úbytky								0
Stav na konci účtovného obdobia	0	0	0	0	0	0	0	0
Zostatková hodnota								
Stav na začiatku účtovného obdobia		843 339				153 077		996 416
Stav na konci účtovného obdobia		715 029	26 426			43 430	178 314	963 199

Tabuľka č. 3 – Prehľad o pohybe dlhodobého hmotného majetku - bežné účtovné obdobie

Dlhodobý hmotný majetok	Bežné účtovné obdobie								
	Pozemky	Stavby	Samostatné hnutelné veci	Pestovateľské celky trv. porastov	Základné stádo a ťažné zvieratá	Ostatný DHM	Obstarávaný DHM	Poskytnuté preddavky na DHM	Spolu
a	b	c	d	e	f	g	h	i	j
Prvotné ocenenie									
Stav na začiatku účtovného obdobia	2 767 569	20 328 006	56 374 503			1 941 470	3 097 797	47 823	84 557 168
Prírastky							5 188 360	936 881	6 125 241
Úbytky	11	33 077	738 474			6 984	520	424 169	1 203 235
Presuny	8 103	76 984	4 252 132				-4 337 219		0
Stav na konci účtovného obdobia	2 775 661	20 371 913	59 888 161	0	0	1 934 486	8 285 637	560 535	89 479 174
Oprávky									
Stav na začiatku účtovného obdobia		4 936 615	43 059 007			1 801 858			49 797 480
Prírastky		700 613	5 706 927			9 223			6 416 763
Úbytky		33 076	738 474			6 984			778 534
Stav na konci účtovného obdobia	0	5 604 152	48 027 460	0	0	1 804 097	0	0	55 435 709
Opravné položky									
Stav na začiatku účtovného obdobia									0
Prírastky									0
Úbytky									0
Stav na konci účtovného obdobia	0	0	0	0	0	0	0	0	0
Zostatková hodnota									
Stav na začiatku účtovného obdobia	2 767 569	15 391 391	13 315 496	0	0	139 612	3 097 797	47 823	34 759 688
Stav na konci účtovného obdobia	2 775 661	14 767 761	11 860 701	0	0	130 389	8 285 637	560 535	34 043 465

Tabuľka č. 4 - Prehľad o pohybe dlhodobého hmotného majetku - bezprostredne predchádzajúce účtovné obdobie

Dlhodobý hmotný majetok	Bezprostredne predchádzajúce účtovné obdobie								Spolu
	Pozemky	Stavby	Samostatné hnutelné veci	Pestovateľské celky trv. porastov	Základné stádo a ťažné zvieratá	Ostatný DHM	Obstarávaný DHM	Poskytnuté preddavky na DHM	
a	b	c	d	e	f	g	h	i	j
Prvotné ocenenie									
Stav na začiatku účtovného obdobia	2 767 569	20 043 255	52 090 413			1 948 732	3 037 547	317 764	80 205 280
Prírastky	137 588					0	5 627 284	283 795	6 048 667
Úbytky	137 588	66 397	931 796			7 262		553 736	1 696 779
Presuny		351 148	5 215 886				-5 567 034		0
Stav na konci účtovného obdobia	2 767 569	20 328 006	51 158 617	0	0	1 941 470	3 097 797	47 823	84 557 168
Oprávky									
Stav na začiatku účtovného obdobia		4 287 567	37 965 947			1 804 352			44 057 866
Prírastky		715 445	6 024 856			4 768			6 745 069
Úbytky		66 397	931 796			7 262			1 005 455
Stav na konci účtovného obdobia	0	4 936 615	43 059 007	0	0	1 801 858	0	0	49 797 480
Opravné položky									
Stav na začiatku účtovného obdobia									0
Prírastky									0
Úbytky									0
Stav na konci účtovného obdobia	0	0	0	0	0	0	0	0	0
Zostatková hodnota									
Stav na začiatku účtovného obdobia	2 767 569	15 755 688	14 124 466	0	0	144 380	3 037 547	317 764	36 147 414
Stav na konci účtovného obdobia	2 767 569	15 391 391	8 099 610	0	0	139 612	3 097 797	47 823	34 759 688

2. Spôsob a výška poistenia majetku a zásob

Majetok podniku a zodpovednosť za škodu sú poistené na základe poisťovnej zmluvy **na poistenie majetku a zodpovednosti za škodu** s KOOPERATIVA poisťovňa, a. s. Vienna Insurance Group (hlavný spolupoisťovateľ), Allianz – Slovenská poisťovňa a. s. (spolupoisťovateľ) s účinnosťou od 31. 12. 2010 (od 24:00 h CET). Poistným obdobím je jeden kalendárny rok. Zmluva je uzavretá na tri kalendárne roky (t. j. do 31. 12. 2013 do 24“00 h CET).

Gelkové ročné poistné na rok 2011 je 87 537,40 EUR.

S poisťovňou KOOPERATIVA poisťovňa, a. s. Vienna Insurance Group (hlavný spolupoisťovateľ), Allianz – Slovenská poisťovňa a. s. (spolupoisťovateľ) je uzatvorená poisťovná zmluva na **havarijné poistenie súboru osobných, úžitkových a nákladných motorových vozidiel a prípojných vozidiel** LPS SR, š. p. (vrátane poistného za úrazové poistenie osôb). Zmluva je uzatvorená s účinnosťou od 31. 12. 2010 (od 24:00 h CET). Poistným obdobím je jeden kalendárny rok. Zmluva je uzavretá na tri kalendárne roky (t. j. do 31. 12. 2013 do 24“00 h CET).

Gelkové ročné poistné na rok 2011 je zúčtované vo výške 41 348,09 EUR.

Povinné zmluvné poistenie zodpovednosti za škodu spôsobenú prevádzkou motorového vozidla súboru vozidiel LPS SR, š.p. je zabezpečené v poisťovni Union poisťovňa, a. s. Celkové ročné poistné na rok 2011 je zúčtované vo výške 5 940,22 EUR.

Poistenie zodpovednosti za škody spôsobené pri poskytovaní leteckých navigačných služieb v zmysle zákona č. 143/1998 Z. z. o civilnom letectve (letecký zákona) a iných príslušných právnych predpisov vzťahujúcich sa na LPS SR, š. p. pri poskytovaní leteckých navigačných služieb bolo na rok 2011 uzavreté čiastkovou poistnou zmluvou č. 3 k rámcovej dohode o poistení s KOOPERATIVA poisťovňa a.s. Vienna Insurance Group (hlavný spolupoisťovateľ s 50% podielom) a Allianz - Slovenská poisťovňa, a. s. (spolupoisťovateľ s 50% podielom). Celkové ročné poistné na rok 2011 je 2 519 064,12 EUR.

3. Zásoby

Druh	Stav k	Prírastky	Úbytky	Stav k
	01. 01. 2011			31. 12. 2011
Materiál na sklade (bez PHM)	2 474 037	707 075	889 564	2 291 548
Výrobky- len sklad 11	26 812	11 165	18 537	19 440
Tovar na sklade a v predajniach	0	2 151	2 151	0

Podnik netvoril opravné položky k zásobám.

4. Údaje o pohľadávkach

Vývoj opravnej položky v priebehu účtovného obdobia je zobrazený v nasledujúcom prehľade:

Pohľadávky	Bežné účtovné obdobie				
	Stav OP na začiatku účtovného obdobia	Tvorba OP	Zúčtovanie OP z dôvodu zániku opodstatnenosti	Zúčtovanie OP z dôvodu vyradenia majetku z účtovníctva	Stav OP na konci účtovného obdobia
a	b	c	d	e	f
Pohľadávky z obchodného styku	2 371 489	3 770 286	1 054 721		5 087 054
Iné pohľadávky	174 186	115 626	10 276		279 536
Pohľadávky spolu	2 545 675	3 885 912	1 064 997		5 366 590

Veková štruktúra pohľadávok za bežné účtovné obdobie je uvedená v nasledujúcom prehľade:

Tabuľka č. 1

Názov položky	V lehote splatnosti	Po lehote splatnosti	Pohľadávky spolu
a	b	c	d
Dlhodobé pohľadávky			
Pohľadávky z obchodného styku			
Iné pohľadávky			
Dlhodobé pohľadávky spolu			
Krátkodobé pohľadávky			
Pohľadávky z obchodného styku	7 726 327	7 785 497	15 511 824
Sociálne poistenie			
Daňové pohľadávky a dotácie	567 178		567 178
Iné pohľadávky	236 550	1 400 002	1 636 552
Krátkodobé pohľadávky spolu	8 530 055	9 185 499	17 715 554

Tabuľka č. 2

Pohľadávky podľa zostatkovej doby splatnosti	Bežné účtovné obdobie	Bezprostredne predchádzajúce účtovné obdobie
a	b	c
Pohľadávky po lehote splatnosti	9 149 432	7 535 898
Pohľadávky so zostatkovou dobou splatnosti do jedného roka	8 566 122	8 213 502
Krátkodobé pohľadávky spolu	17 715 554	15 749 400
Pohľadávky so zostatkovou dobou splatnosti jeden rok až päť rokov		
Pohľadávky so zostatkovou dobou splatnosti dlhšou ako päť rokov		
Dlhodobé pohľadávky spolu		

5. Finančné účty

Ako finančné účty sú vykázané peniaze v pokladnici, peniaze na ceste, ceniny, bežné a termínované účty v bankách.

Prehľad jednotlivých položiek finančných účtov:

Názov položky	Bežné účtovné obdobie	Bezprostredne predchádzajúce účtovné obdobie
a	b	c
Pokladnica, ceniny	45 912	41 920
Bežné bankové účty	17 165 414	18 468 808
Bankové účty termínované	0	0
Peniaze na ceste	4 000 000	0
Spolu	21 211 326	18 510 728

6. Časové rozlíšenie

Významné položky časového rozlíšenia na strane aktív:

Opis položky časového rozlíšenia	Bežné účtovné obdobie	Bezprostredne predchádzajúce účtovné obdobie
Náklady budúcich období dlhodobé, z toho:	1 121	0
SIEMENS s.r.o.	1 121	0
Náklady budúcich období krátkodobé, z toho:	825 055	839 752
Eurocontrol - členský príspevok	695 132	601 724
Thales - SW E2000 služby, údržba A la Carte	0	122 000
CIS Bratislava - maintenance	51 046	51 319
Príjmy budúcich období dlhodobé, z toho:	0	0
Príjmy budúcich období krátkodobé, z toho:	9 513	6 106
Elektrická energia za rok 2011 fakturovaná v roku 2012	4 786	5 778
Ubytovanie v ubytovacích zariadeniach	194	328
Výcvik ozbrojených síl	4 533	0

7. Odložená daňová pohľadávka

Názov položky	Bežné účtovné obdobie	Bezprostredne predchádzajúce účtovné obdobie
Dočasné rozdiely medzi účtovnou hodnotou majetku a daňovou základňou, z toho:	924 030	-5.466.252
odpočítateľné	924 030	
zdaniteľné		-5.466.252
Dočasné rozdiely medzi účtovnou hodnotou záväzkov, pohľadávok a ich daňovou základňou, z toho:	4 601 580	2.073.352
odpočítateľné	5 795 963	2.789.779
zdaniteľné	-1 194 383	-716.427
Možnosť umorovať daňovú stratu v budúcnosti		
Možnosť previesť nevyužitú daňovú odpočty	3 392 899	
Sadzba dane z príjmov (v %)	19	19
Odložená daňová pohľadávka	1 049 866	
Uplatnená daňová pohľadávka		
Zaúčtovaná ako zníženie nákladov	644 651	
Zaúčtovaná do vlastného imania		
Odložený daňový záväzok		-644 651
Zmena odloženého daňového záväzku		518 184
Zaúčtovaná ako náklad		518 184
Zaúčtovaná do vlastného imania		

B. Informácie k údajom vykázaným na strane pasív súvahy

1. Údaje o vlastnom imaní

Prehľad o pohybe vlastného imania v priebehu účtovného obdobia je uvedený v nasledujúcom prehľade:

Položka vlastného imania	Bežné účtovné obdobie				
	Stav na začiatku účtovného obdobia	Prírastky	Úbytky	Presuny	Stav na konci účtovného obdobia
a	b	c	d	e	f
Základné imanie	50 746 440	0	12 566	0	50 733 874
Vlastné akcie a vlastné obchodné podiely					
Zmena základného imania					
Ostatné kapitálové fondy					
Zákonný rezervný fond (nedeliteľný fond) z kapitálových vkladov					
Oceňovacie rozdiely z precenenia majetku a záväzkov					
Zákonný rezervný fond	1 684 604	0	0	50 327	1 734 931
Nedeliteľný fond					
Štatutárne fondy a ostatné fondy	6 463 301	0	2 000	460 267	6 921 568
Nerozdelený zisk minulých rokov	9 238	0	0	113 819	123 057
Neuhradená strata minulých rokov	0	0	0	0	0
Výsledok hospodárenia bežného účtovného obdobia	1 006 543	1 333 125	382 130	- 624 413	1 333 125
Vyplatené dividendy					
Ostatné položky vlastného imania					
Spolu	59 910 126	1 333 125	396 696	0	60 846 554

Na základe Rozhodnutia generálnej riaditeľky sekcie civilného letectva a vodnej dopravy MDVRR SR č. 01923/2011/SCLVD-05904 zo dňa 04. 02. 2011 o poverení LPS SR, š. p. poskytovaním letových prevádzkových služieb a zmluvy o zmluve o bezodplatnom prevode správy majetku štátu bol prevedený prebytočný majetok na MO SR, ktorý ho bude využívať na účely plnenia úloh Ozbrojených síl SR v areáli Letiska SNP Tri Duby. Predmetom prevodu bol Kontajnerový sklad – stavba, ktorého zostatková cena 12 566 EUR bola zúčtovaná ako úbytok základného imania.

Prehľad o pohybe vlastného imania za bezprostredne predchádzajúce účtovné obdobie je uvedený v nasledujúcom prehľade:

Položka vlastného imania	Bezprostredne predchádzajúce účtovné obdobie				
	Stav na začiatku účtovného obdobia	Prírastky	Úbytky	Presuny	Stav na konci účtovného obdobia
a	b	c	d	e	f
Základné imanie	50 779 307	0	32 867	0	50 746 440
Vlastné akcie a vlastné obchodné podiely					
Zmena základného imania					
Ostatné kapitálové fondy					
Zákonný rezervný fond (nedeliteľný fond) z kapitálových vkladov					
Oceňovacie rozdiely z precenenia majetku a záväzkov					
Zákonný rezervný fond	1 595 189			89 415	1 684 604
Nedeliteľný fond					
Štatutárne fondy a ostatné fondy	5 366 426		9 899	1 106 774	6 463 301
Nerozdelený zisk minulých rokov	9 238				9 238
Neuhradená strata minulých rokov					
Výsledok hospodárenia bežného účtovného obdobia	1 788 289	1 006 543	592 100	-1 196 189	1 006 543
Vyplatené dividendy					
Ostatné položky vlastného imania					
Spolu	59 538 449	1 006 543	634 866	0	59 910 126

Na základe Rozhodnutia generálneho riaditeľa sekcie civilného letectva a vodnej dopravy Ministerstva dopravy, pôšt a telekomunikácií Slovenskej republiky č.09724/2010/SCLVD-24655 zo dňa 17. júna 2009 o poverení LPS SR, š. p. poskytovaním letových prevádzkových služieb ukončil podnik poskytovanie letových prevádzkových služieb na letisku Sliač. Hnuteľný a nehnuteľný majetok nachádzajúci sa na letisku Sliač sa stal pre LPS SR, š. p. prebytočným. Na základe zmlúv o bezodplatnom prevode správy majetku štátu PRAV/3/2010 a PRAV/25/2010 bol vybraný majetok odovzdaný MO SR, ktorý bude predmet prevodu využívať na účely plnenia úloh Ozbrojených síl SR. Celková hodnota prevedeného majetku v zostatkovej cene je 32 867 EUR.

2. Rozdelenie účtovného zisku z predchádzajúceho roka

V bežnom roku bol rozdelený výsledok hospodárenia – účtovný zisk z r. 2010 nasledovným spôsobom:

Názov položky	Bezprostredne predchádzajúce účtovné obdobie
Účtovný zisk	1 006 543
Rozdelenie účtovného zisku	Bežné účtovné obdobie
Prídel do zákonného rezervného fondu	50 327
Prídel do štatutárnych a ostatných fondov	460 267
Prídel do sociálneho fondu	350 000
Prídel na zvýšenie základného imania	
Úhrada straty minulých období	
Prevod do nerozdeleného zisku minulých rokov	113 819
Rozdelenie podielu na zisku spoločníkom, členom	
Iné	32 130
Spolu	1 006 543

3. Rezervy

Prehľad o rezervách za bežné účtovné obdobie je uvedený v nasledujúcom prehľade:

Názov položky	Bežné účtovné obdobie				
	Stav na začiatku účtovného obdobia	Tvorba	Použitie	Zrušenie	Stav na konci účtovného obdobia
a	b	c	d	e	f
Dlhodobé rezervy, z toho:	1 814 463	817 902	0	0	2 632 365
zamestnanecké pôžitky	1 814 463	817 902	0	0	2 632 365
					0
Krátkodobé rezervy, z toho:	1 193 731	1 443 681	1 193 731	0	1 443 681
zákonné - nevyčerpané RD	621 521	727 629	621 521	0	727 629
zákonné - účtovná závierka	74 450	60 800	74 450	0	60 800
zákonné - nevyfakturované dodávky	154 423	120 132	154 423		120 132
odchodné	343 337	535 120	343 337	0	535 120

Prehľad o rezervách za bezprostredne predchádzajúce účtovné obdobie je uvedený v nasledujúcom prehľade:

Názov položky	Bezprostredne predchádzajúce účtovné obdobie				
	Stav na začiatku účtovného obdobia	Tvorba	Použitie	Zrušenie	Stav na konci účtovného obdobia
a	b	c	d	e	f
Dlhodobé rezervy, z toho:	1 282 311	532 152	0	0	1 814 463
zamestnanecké pôžitky	1 282 311	532 152	0	0	1 814 463
					0
Krátkodobé rezervy, z toho:	1 454 066	1 193 731	1 454 066	0	1 193 731
zákonné - nevyčerpané RD	616 172	621 521	616 172	0	621 521
zákonné - účtovná závierka	89 000	74 450	89 000	0	74 450
zákonné - nevyfakturované dodávky	202 757	154 423	202 757	0	154 423
odchodné	546 137	343 337	546 137	0	343 337

Dlhodobá rezerva na zamestnanecké požitky bola vytvorená s použitím poistnej matematiky.

Rezerva na odstupné bola vytvorená v súvislosti s plánovaným znížením počtu zamestnancov v roku 2012.

4. Údaje o záväzkoch

Názov položky	Bežné účtovné obdobie	Bezprostredne predchádzajúce účtovné obdobie
Závazky po lehote splatnosti	0	0
Závazky so zostatkovou dobou splatnosti do jedného roka vrátane	2 403 372	2 459 470
Krátkodobé záväzky spolu	2 403 372	2 459 470
Závazky so zostatkovou dobou splatnosti jeden rok až päť rokov	71 344	213 869
Závazky so zostatkovou dobou splatnosti nad päť rokov	52 545	40 766
Dlhodobé záväzky spolu	123 889	254 635

Dlhodobé záväzky z obchodného styku v hodnote vyplynuli zo zmlúv o dielo ako zabezpečenie odstránenia závad počas záručnej doby.

5. Sociálny fond

Tvorba a čerpanie sociálneho fondu v priebehu účtovného obdobia sú znázornené v nasledujúcom prehľade:

Názov položky	Bežné účtovné obdobie	Bezprostredne predchádzajúce účtovné obdobie
Začiatkový stav sociálneho fondu	776 366	550 352
Tvorba sociálneho fondu na ťarchu nákladov	269 368	254 514
Tvorba sociálneho fondu zo zisku	350 000	570 000
Ostatná tvorba sociálneho fondu	0	0
Tvorba sociálneho fondu spolu	619 368	824 514
Čerpanie sociálneho fondu	725 361	598 500
Konečný zostatok sociálneho fondu	670 372	776 366

Na základe Rozhodnutia ministra dopravy, výstavby a regionálneho rozvoja Slovenskej republiky č. 182 zo dňa 07. júla 2011 bolo schválené doplnenie sociálneho fondu zo zisku po zdanení za rok 2010 vo výške 350 000 EUR. Ďalšia tvorba a čerpanie sociálneho fondu bola v súlade so zákonom č. 152/1994 Z. z. o sociálnom fonde.

6. Významné položky časového rozlíšenia na strane pasív

Názov položky	Bežné účtovné obdobie	Bezprostredne predchádzajúce účtovné obdobie
Výdavky budúcich období dlhodobé, z toho:	0	0
Výdavky budúcich období krátkodobé, z toho:	10 855	12 277
ZTP	10 855	12 277
Výnosy budúcich období dlhodobé, z toho:		
Výnosy budúcich období krátkodobé, z toho:		

C. Informácie k údajom vykázaným vo výnosoch**1. Tržby za vlastné výkony**

Oblasť odbytu	Typ výrobkov, tovarov, služieb (napríklad A)	
	Bežné účtovné obdobie	Bezprostredne predchádzajúce účtovné obdobie
Traťové odplaty	47 936 705	45 500 800
Terminálne odplaty	4 838 375	5 000 658
Tržby za poskytnutie služby pre OAT MO	705 179	705 179
Spolu:	53 480 259	51 206 637

2. Zmena stavu zásob vlastnej výroby

Zmena stavu zásob vlastnej výroby vykázaná vo výkaze ziskov a strát je zvýšenie 552 EUR (v roku 2010 zvýšenie 1 213 EUR). Zmena stavu je znázornená v nasledujúcom prehľade:

Názov položky	Bežné účtovné obdobie	Bezprostredne predchádzajúce účtovné obdobie		Zmena stavu vnútroorganizačných zásob	
	Konečný zostatok	Konečný zostatok	Začiatkový stav	Bežné účtovné obdobie	Bezprostredne predchádzajúce účtovné obdobie
Nedokončená výroba a polotovary vlastnej výroby					
Výrobky	19 440	26 812	70 869	552	1 213
Zvieratá					
Spolu:	19 440	26 812	70 869	552	1 213
Manká a škody	x	x	x		
Reprezentačné	x	x	x		
Dary	x	x	x		
Iné	x	x	x	-6 820	-42 844
Zmena stavu vnútroorganizačných zásob vo VzS	x	x	x	552	1 213

3. Aktivácia nákladov, výnosy z hospodárskej činnosti, finančnej činnosti a mimoriadnej činnosti

Názov položky	Bežné účtovné obdobie	Bezprostredne predchádzajúce účtovné obdobie
Významné položky pri aktivácii nákladov:	1 782	6 488
Publikácie AIM	1 782	6 844
Ostatné významné položky výnosov z hospodárskej činnosti, z toho:	395 126	79 527
Projekt FAB CE	224 624	0
Dotácia zo ŠR na oslobodené lety	170 502	60 000
Nájomné	19 614	19 527
Finančné výnosy, z toho:	75 064	45 435
Kurzové zisky, z toho:	1 857	4 264
kurzové zisky ku dňu, ku ktorému sa zostavuje účtovná závierka	311	492
Ostatné významné položky finančných výnosov, z toho:	73 207	41 171
úložka v ČSOB	35 296	9 502
úložka v Poštovej banke	21 180	18 123
Mimoriadne výnosy, z toho:	33 500	0
plnenie poisťovne - majetok - úder bleskom	33 500	0

4. Čistý obrat

Čistý obrat na účely zistenia povinnosti overenia individuálnej účtovnej závierky audítorom [§ 19 ods. 1 písm. a) zákona o účtovníctve] je uvedený v nasledujúcom prehľade:

Názov položky	Bežné účtovné obdobie	Bezprostredne predchádzajúce účtovné obdobie
Tržby za vlastné výrobky	11 269	13 694
Tržby z predaja služieb	53 904 310	51 982 109
Tržby za tovar	2 703	821
Výnosy zo zákazky		
Výnosy z nehnuteľnosti na predaj	8 823	0
Iné výnosy súvisiace s bežnou činnosťou	1 106 551	588 853
Čistý obrat celkom	55 033 656	52 585 477

D. Informácie k údajom vykázaným v nákladoch**1. Náklady na poskytnuté služby, ostatné náklady na hospodársku činnosť, finančné a mimoriadne náklady**

Názov položky	Bežné účtovné obdobie	Bezprostredne predchádzajúce účtovné obdobie
Náklady za poskytnuté služby, z toho:	5 445 705	5 268 282
Náklady voči audítorovi, audítorskej spoločnosti, z toho:	357 082	400 759
náklady za overenie individuálnej účtovnej závierky	49 800	58 900
iné uisťovacie audítorské služby	0	0
súvisiace audítorské služby	0	0
daňové poradenstvo	6 312	8 894
ostatné neaudítorské služby	300 970	283 687
Ostatné významné položky nákladov za poskytnuté služby, z toho:	5 088 623	4 867 523
meteo služby - SHMÚ	1 719 071	1 548 796
Telekomunikačné služby	855 523	877 398
Prenájom	399 803	390 525
Ostatné významné položky nákladov z hospodárskej činnosti, z toho:	6 462 224	3 952 943
poistenie zodpovednosti	2 519 064	2 651 646
členský poplatok EUROCONTROL	2 397 742	2 548 935
poplatok Leteckému úradu	1 035 182	989 193
administratívny poplatok EUROCONTROL	134 833	111 104
Finančné náklady, z toho:	17 585	2 800 999
Kurzové straty, z toho:	2 258	3 349
kurzové straty ku dňu, ku ktorému sa zostavuje účtovná závierka	214	561
Ostatné významné položky finančných nákladov, z toho:	15 326	2 797 650
poplatky za platby kartou	6 666	6 414
poplatky bankám	6 452	6 223
Mimoriadne náklady, z toho:	0	47 253
škody spôsobené živelnou pohromou	0	47 253

Poistenie zodpovednosti za škodu a ostatné poistenia boli v roku 2010 účtované na účte 568 a od roku 2011 sa účtujú na účte 548 na základe Postupov účtovania § 68 ods. 7.

2. Daň z príjmov

Názov položky	Bežné účtovné obdobie			Bezprostredne predchádzajúce účtovné obdobie		
	Základ dane	Daň	Daň v %	Základ dane	Daň	Daň v %
a	b	c	d	e	f	g
Výsledok hospodárenia pred zdanením, z toho:	1 384 876	x	x	2 139 523	x	x
teoretická daň	x	250 153	19	x	406 509	19
Daňovo neuznané náklady	3 454 405	656 337	19	2 013 935	382 648	19
Výnosy nepodliehajúce dani	-1 174 011	-223 062	19	-917 689	-174 361	19
Umorenie daňovej straty						
Spolu	3 665 270	696 402	19	3 235 769	614 796	19
Splatná daň z príjmov	x	696 402	19	x	614 796	19
Odložená daň z príjmov	x	-644 651	19	x	518 184	19
Celková daň z príjmov	x	51 751		x	1 132 980	

3. Informácie o príjmoch a výhodách členov štatutárnych orgánov, dozorných orgánov a iných orgánov

Druh príjmu, výhody	Hodnota príjmu, výhody súčasných členov orgánov			Hodnota príjmu, výhody bývalých členov orgánov		
	b			c		
	štatutárnych	dozorných	iných	štatutárnych	dozorných	iných
	Časť 1 – Bežné účtovné obdobie			Časť 1 – Bežné účtovné obdobie		
a	Časť 2 – Bezprostredne predchádzajúce účtovné obdobie			Časť 2 – Bezprostredne predchádzajúce účtovné obdobie		
Peňažné príjmy	86 263	66 133	1 036 673		6 144	102 464
		40 720	1 108 170	55 961	11 681	9 911
Nepeňažné príjmy						
Peňažné preddavky						
Nepeňažné preddavky						
Poskytnuté úvery						
Poskytnuté záruky						
Iné						

4. Informácie o skutočnostiach, ktoré nastali po dni, ku ktorému sa zostavuje účtovná závierka, do dňa zostavenia účtovnej závierky

Po 31. decembri 2011 nenastali v LPS SR, š. p. žiadne následné udalosti majúce významný vplyv na verné zobrazenie skutočností, ktoré sú predmetom účtovníctva.

Cash flow			v EUR
Č.r.	označenie	TEXT	2011
001	Z/s	Výsledok hospodárenia z bežnej činnosti pred zdanením	1 351 376
002	A.1	Nepeňažné operácie ovplyvňujúce HV z bežnej činnosti	10 748 551
003	A.1.1	Odpisy DLHM a DLNM	6 727 540
004	A.1.2	Zost.cena pri vyradení DLHM a DLNM okrem predaja	23 011
006	A.1.4	Zmena stavu dlhodobých rezerv (+/-)	817 902
007	A.1.5	Zmena stavu opravných položiek (+/-)	2 820 916
008	A.1.6	Zmena stavu čas.rozlišenia N a V (+/-)	11 591
009	A.1.7	Dividendy a podiely účtované do V	
010	A.1.8	Úroky účtované do N(+)	
011	A.1.9	Úroky účtované do V(-)	-73 207
012	A.1.10	KZ k peniazom ku dňu účtovnej uzávierky(-)	-21
013	A.1.11	KS k peniazom ku dňu účtovnej uzávierky(+)	
014	A.1.12	Zisk z predaja DLM (+/-)	8 812
015	A.1.13	Ostatné položky nepeňažného charakteru, ktoré ovplyvňujú HV z bežnej činnosti	412 007
016	A.2	Vplyv zmien stavu pracovného materiálu	-2 611 254
017	A.2.1	Zmena stavu pohľadávok z prevádzkovej činnosti(-/+)	-1 966 154
018	A.2.2	Zmena stavu záväzkov z prevádzkovej činnosti (+/-)	-832 382
019	A.2.3	Zmena stavu zásob (-/+)	187 282
020	A.2.4	Zmena stavu krátkodobého finančného majetku	
021	--	Peň.toky z prev.činnosti Z/s+A1+A2	9 488 673
022	A.3	Prijaté úroky okrem úrokov z investičnej činnosti (-)	-73 207
023	A.4	Výdavky na zaplat.úroky s výnimkou tých, ktoré sa začleňujú do finančných činností	
024	A.5	Príjmy z dividend a iných podielov na zisku, s výnimkou z investičnej činnosti	
025	A.6	Výdav. na vypl. dividendy a podielov na zisku, s výnimkou tých, ktoré sa začleňujú do investičnej činnosti	-32 130
026	--	Peňažné toky z prevádzkových činností (+/-),(A1 až A6)	9 383 336
027	A.7	Výdavky na DzPúčt. jednotky, s výnimkou tých ktoré sa začleňujú do investičnej a finančnej činností (-/+)	-683 428
028	A.8	Príjmy mimoriadneho charakteru vzťahujúce sa na prevádzkovú činnosť (+)	33 500
029	A.9	Výdavky mimoriadneho charakteru vzťahujúce sa na prevádzkovú činnosť (-)	
030	A1-A9	Čisté peňažné toky z prev.č. (súčet A1 až A9)	8 733 408
031	--	Peňažné toky z investičnej činnosti	
032	B.1	Výdavky na obstaranie DLNM (-)	-365 997
033	B.2	Výdavky na obstaranie DLHM(-)	-5 701 072
034	B.3	Výdavky na obstaranie CP	
035	B.4	Príjmy z predaja DLNM (+)	
036	B.5	Príjmy z predaja DLHM (+)	8 823
037	B.6	Príjmy z predaja CP	
038	B.7	Výdavky na dl. poskytnuté pôžičky	
039	B.8	Príjmy na dl.poskytnuté pôžičky	
043	B.11	Prijaté úroky okrem z prevádzkovej činnosti (+)	68 282
044	B.12	Príjmy z dividend a iných podielov na zisku	
047	B.15	Výdavky na daň z príjmov PO	
048	B.16	Príjmy mimoriadne vzťahujúce sa na investičnú činnosť	
049	B.17	Výdavky mimoriadne vzťahujúce sa na investičnú činnosť	
050	B.18	Ostatné príjmy vzťahujúce sa na investičnú činnosť	
051	B.19	Ostatné výdavky vzťahujúce sa na investičnú činnosť	
052	B1-B20	Čisté peňažné toky z investičnej činnosti	-5 989 964
053	----	Peňažné toky z finančnej činnosti	
054	C.1	Peňažné toky vo vlastnom imaní (C.1.1-C.1.8)	-14 567
055	C.1.1	Príjmy z upísaných akcií	

056	C.1.2	Príjmy z ďalších vkladov	
057	C.1.3	Prijaté peňažné dary	
060	C.1.6	Výdavky spojené so znížením fondov vytvorených UJ(-)	-2 000
062	C.1.8	Výdavky spojené so znížením ZI (-)	-12 567
063	C.2	Peňažné toky vznikajúce z DI a krátkodobých záväzkov z finančnej činnosti (C.2.1-C.2.10)	0
064	C.2.3	Príjmy z úverov z pôžičiek od bánk, okrem poskytnutých na hlavnú činnosť	
065	C.2.4	Výdavky na splácanie úverov	
066	C.2.5	Príjmy z prijatých pôžičiek	
067	C.2.6	Výdavky na splácanie pôžičiek	
068	C.2.7	Výdavky na finančný leasing	
069	C.2.8	Príjmy z ostatných záväzkov z finančných činností	
070	C.2.9	Výdavky z ostatných záväzkov dlhodobých, aj krátkodobých z finančných činností	
072	C.3	Výdavky na zaplatené úroky s výnimkou tých, ktoré sú začlenené do prevádzkovej činnosti	
076	C.7	Výdavky na daň z príjmov PO na finančnú činnosť (-)	-12 974
077	C.8	Príjmy mimoriadne vzťahujúce sa na finančnú činnosť	
078	C.9	Výdavky mimoriadne vzťahujúce sa na finančnú činnosť	-15 326
079	C1-C9	Čisté peňažné toky z finančnej činnosti	-42 867
080	D	Čisté zvýšenie alebo zníženie peňažných prostriedkov	2 700 577
081	E	Stav peňažných prostriedkov na začiatku obdobia	18 510 728
082	F	Stav peňažných prostriedkov na konci obdobia bez KR	21 211 306
083	G	Kurzové rozdiely ku dňu účtovnej uzávierky	21
084	H	Zostatok peňažných prostriedkov upravené o kurzové rozdiely	21 211 326



Ing. Miroslav Bartoš
riaditeľ

Výročná správa LPS SR, š. p. za rok 2011 bola zostavená dňa: 18. 4. 2012.

Odo dňa zostavenia výročnej správy LPS SR, š. p. za rok 2011 ku dňu uskutočnenia účtovnej závierky LPS SR, š. p. nenastali žiadne následné udalosti.

Zoznam použitých skratiek

ACC	Area Control Centre or Area Control Oblasťné stredisko riadenia letovej prevádzky
ACCEPTA	ACCeleratingEgnosadoPTion in Aviation
AIM	Odbor manažérstva leteckých informácií
ALERFA	Alert Phase Obdobie pohotovosti
AMM	Assistant Message Management Asistent spracovania správ
AOS	Akadémia ozbrojených síl
APP	Approach Control Unit Približovacie stanovište riadenia letovej prevádzky
ASMT	Automatic Safety Monitoring Tool
ATC	Riadenie letovej prevádzky Air Traffic Control
ATIS	Automatická informačná služba v koncovej riadenej oblasti Automatic Terminal Information Service
ATM	Air Traffic Management Manažment letovej prevádzky
ATS	Letové prevádzkové služby Air Traffic Services
BOZP a PO	Referát bezpečnosti a ochrany zdravia pri práci a požiarnej ochrany
CNS	Communication, Navigation Surveillance Komunikácia, navigácia a prehľad o prevádzke
Cospas	Kozmický systém na pátranie po plavidlách v tiesni
CTR	Riadený okrsk
DLHM	Dlhodobý hmotný majetok
DLNM	Dlhodobý nehmotný majetok
DTZL	Divízia technického zabezpečenia letových prevádzkových služieb
ELT	Maják núdzovej frekvencie
EUROCONTROL	Európska organizácia pre bezpečnosť letovej prevádzky
FAB CE	Funkčný blok vzdušného priestoru pre strednú Európu Functional Aispace Block Central Europe
FDO	Flight Data Operator Asistent prípravy dát
FIR	Letová informačná oblasť Flight Information Region
DFIC	Dispečer Flight Information Centre
IANS	Institution of Air Navigation Services
ILS	Systém zariadení na presné priblíženie a pristátie Instrument Landing System
INCERFA	UncertaintyPhase Stav neistoty
LETVIS	Letecký vizuálny informačný systém
LPS SR, š. p.	Letové prevádzkové služby Slovenskej republiky, štátny podnik
LÚ SR	Letecký úrad Slovenskej republiky
MDVRR SR	Ministerstvo dopravy, výstavby a regionálneho rozvoja Slovenskej republiky
MO SR	Ministerstvo obrany Slovenskej republiky
MSSR	Monoimpulzný sekundárny radar
ODRS	Systém záznamu prevádzkových informácií
RAD	Zoznam použiteľných tratí Route Availability Document
RCC	Rescue Coordination Centre Záchrané koordinačné stredisko (IZKSL alebo SAR)
RLP	Riadiaci letovej prevádzky / Riadenie letovej prevádzky
RNAV	Priestorová navigácia Area Navigation
RWY	Runway
SAF	Safety Bezpečnosť
Sarsat	Pátranie a záchrana pomocou družicového sledovania
SATM	ATM – specific occurrences Špecifická udalosť v ATM
SES	Jednotné Európske nebo
STCA	Short Term ConflictAlert
TMA	Koncová riadená oblasť
TZL	Technické zabezpečenie LPS
TWR	Letisková riadiaca veža
VHF	Veľmi krátke vlny Very High Frequency
VOLMET	Rozhlasové vysielanie meteorologických informácií lietadlám za letu
VOR	VHF všesmerový rádiomaják VHF Omnidirectional Radio Range

A close-up, low-angle shot of an aircraft wing, showing the white fuselage and the leading edge of the wing. The wing is set against a clear, deep blue sky. The perspective is from below, looking up at the wing's structure, including rivets and a small protrusion. The lighting is bright, creating a slight shadow on the wing's surface.

**Letisko Milana Rastislava Štefánika,
823 07 Bratislava, Slovenská republika
telefón 00421-2-4857 1111
fax 00421-2-4857 2105
www.lps.sk**