



VÝROČNÁ SPRÁVA 2012



LETOVÉ PREVÁDZKOVÉ SLUŽBY
SLOVENSKEJ REPUBLIKY,
štátny podnik



Letové prevádzkové služby Slovenskej republiky, štátny podnik
Ivanská cesta 93, 823 07 Bratislava 216, Slovenská republika



Obsah

Príhovor riaditeľa podniku	2
Správa dozornej rady	3
Aktivity podniku v roku 2012	4
Pohľad do roku 2013	23
Správa nezávislého audítora DOMINANT AUDIT s. r. o.	24
Správa o overení súladu výročnej správy s účtovnou závierkou	25
Súvaha LPS SR, š. p. k 31. 12. 2012 v EUR	26
Výkaz ziskov a strát LPS SR, š. p. v plnom rozsahu k 31. 12. 2012 v EUR	27
Správa nezávislého audítora KPMG Slovensko spol. s r. o.	28
Správa o overení súladu výročnej správy s účtovnou závierkou	29
Zoznam použitých skratiek	59

Príhovor riaditeľa podniku

Vážené dámy, vážení páni,

pri pohľade na uplynulý rok, ktorý bol poznačený pretrvávajúcou celosvetovou hospodárskou a finančnou krízou, som veľmi rád, že všetci môžeme byť s výsledkami nášho podniku spokojní. Kladný výsledok hospodárenia pred zdanením vo výške 3 446 947 EUR hovorí sám za seba. Po zdanení tak náš podnik dosiahol kladný výsledok hospodárenia v celkovej čiastke 2 316 727 EUR. Vysoká úroveň odbornosti všetkých zamestnancov, dôraz na bezpečnosť a nesmierne pracovné úsilie, to všetko je najväčšou devízou, na ktorej stojí úspech LPS SR, š. p.



Letecká doprava stále mení svoju tvár. Odborníci predpokladajú, že v priebehu desaťročia nastane stav, že si cestujúci bude priplácať za každú voľbu pri lete. Jedlo? Vankúš? Miesto pri okne? Nízkonákladové letecké spoločnosti budú vytvárať špeciálnu triedu elitných cestujúcich so službami full service. Lietadlá dostanú nový dizajn a čo je dôležité, spália menej paliva.

Zároveň sa menia aj podmienky, v ktorých funguje letecký priemysel. V minulom roku pripravila Európska komisia balík opatrení na posilnenie medzinárodnej konkurencieschopnosti leteckého priemyslu EÚ. Navrhla rokovať s čoraz významnejšími partnermi v oblasti letectva ako sú Čína, Rusko, štáty Perzského zálivu, Japonsko, India, ktorí posilňujú svoje svetové postavenie. Napríklad najrýchlejší rast objemu regionálnej dopravy na svete sa očakáva na Blízkom východe, kde budú regionálne letecké spoločnosti do roku 2030 predstavovať 11% svetovej dopravy, čo je nárast z roku 2010 zo 7 % skutočne pozoruhodný.

V minuloročnom príhovore som vyzdvihol dôležitosť nášho podpísania dohody s ďalšími šiestimi európskymi štátmi za účelom vytvorenia funkčného bloku vzdušného priestoru v strednej Európe – FAB CE Agreement. Nové skutočnosti na poli ATM si vyžiadali aj nové aktivity na vytvorenie dlhodobej stratégie FAB CE. V predošlom roku bol vytvorený dokument popisujúci strategickú orientáciu FAB CE v súlade s dôležitými európskymi strategickými dokumentmi ako sú Network Strategic Plan, Interim Deployment Programme SESAR a tiež nariadeniami iniciatívy Single European Sky, predovšetkým súvisiacich s tvorbou výkonnostných plánov FAB a v tomto roku očakávame vypracovanie aktuálnej stratégie FAB CE. Pozitívnym javom je, že jedenásť európskych štátov prejavuje záujem spolupracovať nad legislatívny rámec a vzhľadom k tomu, že ide o iniciatívu „zdola“, tak je predpoklad, že by mohla v budúcnosti priniesť dobré výsledky.

Nové ciele a výzvy, ktoré sú kladené na náš podnik, budú jeho zamestnanci plniť už v roku 2013 v novej budove. Proces sťahovania technicky tak náročného subjektu, akým sú Letové prevádzkové služby SR, si vyžiadal úzku spoluprácu zamestnancov všetkých útvarov, riešili sa výpadky, nedostatky a poruchy technických zariadení tak, aby nebola ohrozená bezpečnosť letovej prevádzky, za čo patrí všetkým zamestnancom môj obdiv a vďaka.

Takisto chcem poďakovať všetkým za prácu, ktorú aj v sťažených podmienkach dokázali poctivo odvádzať a ja som sa mohol spoľahnúť na každého jedného zamestnanca. Vážim si túto skutočnosť a verím, že sa budem môcť naďalej spoliehať na dobrého tímového ducha nášho podniku.

Ing. Miroslav Bartoš
riaditeľ

Správa dozornej rady

Dozorná rada v roku 2012, v súlade so zákonom č.111/1990 Zb. o štátnom podniku a v súlade so štatútom, vykonávala kontrolnú činnosť so zameraním na hospodárenie a vedenie podniku.

Dozorná rada Letových prevádzkových služieb Slovenskej republiky, štátneho podniku na svojom zasadnutí dňa 13. mája 2013 na základe overenia účtovnej závierky audítorskou spoločnosťou Dominant Audit s. r. o., J. Zemana 99, 911 01 Trenčín, Licencia SKAU č. 319 zhodnotila výsledok hospodárenia podniku za rok 2012.

Skonštatovala, že hospodárenie podniku je v súlade s platnými zákonmi a účtovnými predpismi a zostavená účtovná závierka spoločnosti Letové prevádzkové služby Slovenskej republiky, štátny podnik vyjadruje verne vo všetkých svojich súvislostiach majetkovú a finančnú situáciu k 31. 12. 2012 a výsledky jej hospodárenia za uvedený rok a je spracovaná v súlade so zákonom č. 431/2002 Z. z. o účtovníctve v znení neskorších predpisov a Postupmi účtovania platnými pre podnikateľské subjekty účtujúce v sústave podvojného účtovníctva pre rok 2012. Zároveň konštatovala, že bolo zabezpečené vyrovnané hospodárenie štátneho podniku.

Dozorná rada zároveň prerokovala správu o hospodárení podniku za rok 2012 pre zakladateľa a zobrala ju na vedomie.

Ing. Martin Čatloš
predseda dozornej rady štátneho podniku
Letové prevádzkové služby Slovenskej republiky

Aktivity podniku v roku 2012

Oblasť ATM

Pôsobnosť DERS (Divízia traťovej služby)

V roku 2012 bolo vo FIR Bratislava zaznamenaných celkovo 365 518 pohybov, čo predstavuje nárast celkom o 0,4 %. Celkovo v rámci poskytovania riadenia letovej prevádzky nebolo zaznamenané žiadne zdržanie. Okrem svojej rutínnej prevádzkovej praxe sa zamestnanci DERS podieľali prostredníctvom oddelenia metodiky na tvorbe a úpravách metodiky týkajúcej sa pôsobnosti divízie a na posudzovaní zmien v systéme ATM z hľadiska bezpečnosti.



Teoretický a praktický výcvik riadiacich letovej prevádzky

V roku 2012 absolvovalo 100 % všetkých riadiacich letovej prevádzky teoretický a praktický výcvik. Minimálny počet cvičení v rámci praktického udržiavacieho výcviku pre rok 2012 bol splnený na 100 %. Teoretický a praktický udržiavací výcvik na rok 2012 absolvovalo 100 % DFIC, FDO a AMM.

Sektorizácia vo FIR Bratislava

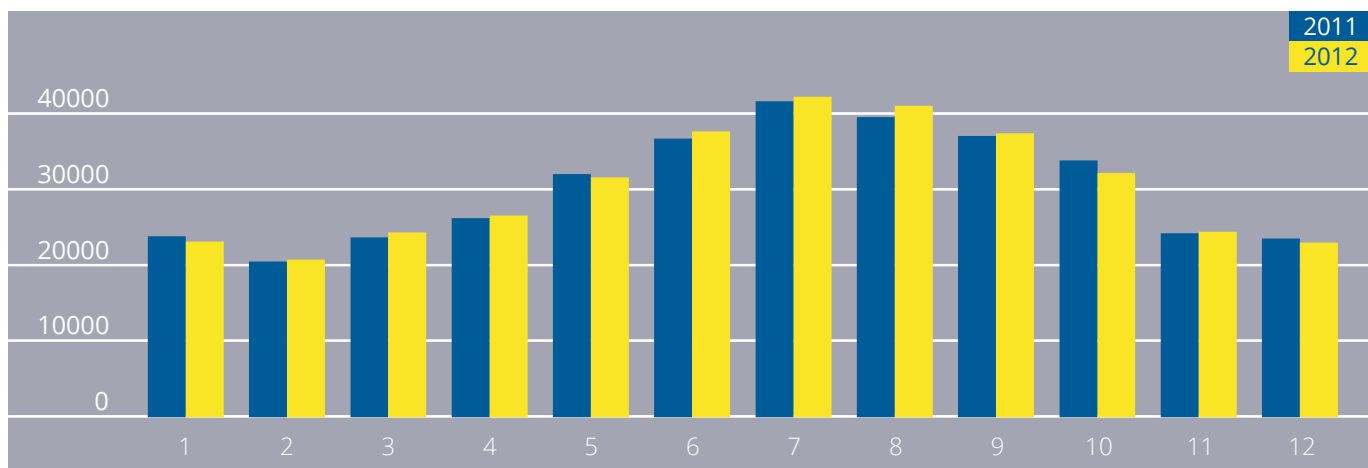
Počas roku 2012 boli na ACC Bratislava aktivované maximálne štyri sektory, regulácia toku letovej prevádzky nebola uplatnená.

Letová prevádzka - ACC Bratislava - lety IFR

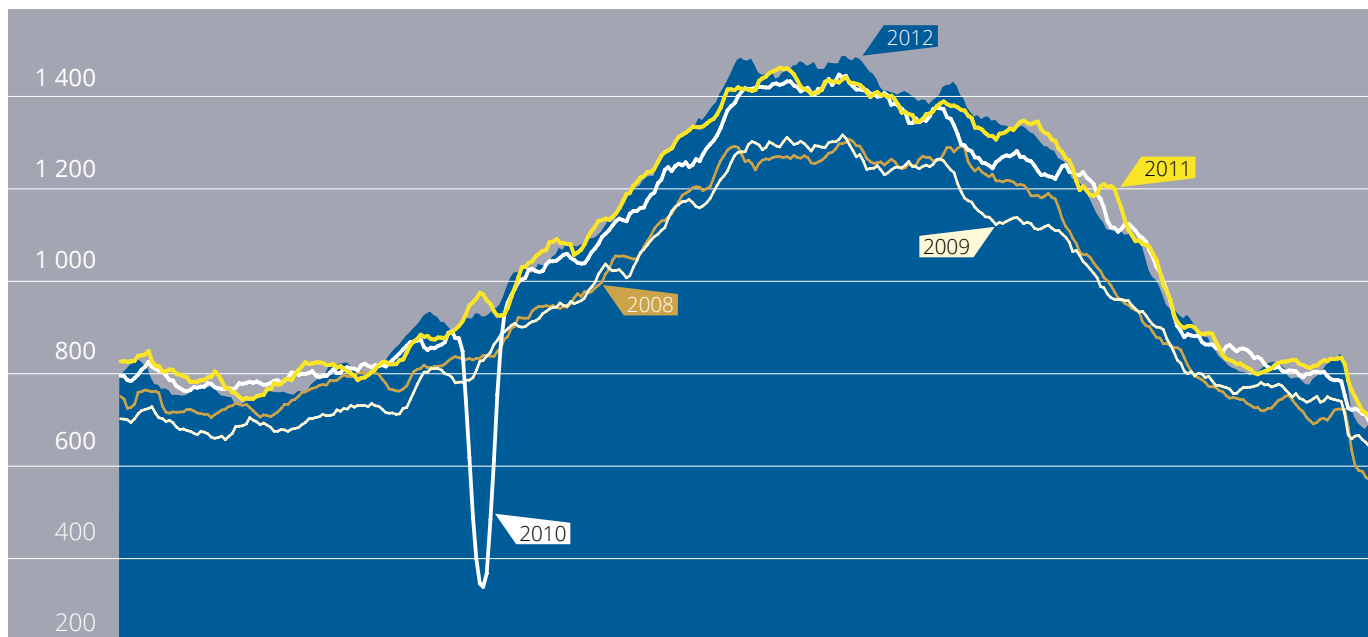
Tabuľka č. 1: Porovnanie počtu pohybov v rokoch 2011 a 2012

	Prelety			Prílety a odlety			Vnútroštátne lety			Celkom		
	2011	2012	%	2011	2012	%	2011	2012	%	2011	2012	%
1	22 762	22 232	-2,3	997	844	-15,3	164	140	-14,6	23 923	23 216	-3,0
2	19 530	19 814	1,5	896	852	-4,9	154	169	9,7	20 580	20 835	1,2
3	22 527	23 226	3,1	1 046	970	-7,3	217	213	-1,8	23 790	24 409	2,6
4	25 232	25 552	1,3	899	901	0,2	205	227	10,7	26 336	26 680	1,3
5	30 646	30 454	-0,6	1 207	971	-19,6	305	280	-8,2	32 158	31 705	-1,4
6	35 300	36 372	3,0	1 271	1 136	-10,6	273	258	-5,5	36 844	37 766	2,5
7	40 188	40 958	1,9	1 363	1 172	-14,0	202	231	14,4	41 753	42 361	1,5
8	38 051	39 666	4,2	1 314	1 195	-9,1	305	297	-2,6	39 670	41 158	3,8
9	35 686	36 170	1,4	1 195	1 087	-9,0	282	279	-1,1	37 163	37 536	1,0
10	32 654	31 054	-4,9	1 072	942	-12,1	226	287	27,0	33 952	32 283	-4,9
11	23 269	23 606	1,4	832	715	-14,1	206	192	-6,8	24 307	24 513	0,8
12	22 651	22 242	-1,8	844	678	-19,7	148	136	-8,1	23 643	23 056	-2,5
1-12	348 496	351 346	0,8	12 936	11 463	-11,4	2 687	2 709	0,8	364 119	365 518	0,4

Graf č. 1: Porovnanie počtu pohybov celkom v rokoch 2011 a 2012



Graf č. 2: Porovnanie vývoja počtu pohybov za roky 2008 – 2012



Poznámka: Výrazný pokles prevádzky v roku 2010 bol spôsobený erupciou islandskej sopky Eyjafjallajokull, čo si vyžiadalo úplné, resp. čiastočné uzatvorenie vzdušného priestoru Slovenskej republiky počas troch dní.

Pôsobnosť DAAS (Divízia letiskovej a približovacej služby)

V roku 2012 divízia letiskovej a približovacej služby poskytovala služby na stanovištiach TWR a APP letísk Bratislava/M. R. Štefánik, Piešťany, Košice, Poprad – Tatry a Žilina. Počas roku neprišlo k vážnym nedostatkom pri poskytovaní letových prevádzkových služieb.

APP/TWR Štefánik a TWR Piešťany

V roku 2012 sa nevyskytli žiadne vážnejšie nedostatky v poskytovaní letových prevádzkových služieb zo strany riadiacich letovej prevádzky. Poskytovanie letových prevádzkových služieb a prevádzková činnosť stanovišť APP/TWR Štefánik a stanovišta TWR Piešťany boli vykonávané v súlade s plánom na rok 2012.

V mesiacoch január až máj bol na stanovištiach APP/TWR Štefánik vykonaný udržiavací výcvik ATCO a predkvalifikačný výcvik na získanie kvalifikácie ADI/TWR žiakov ATCO.

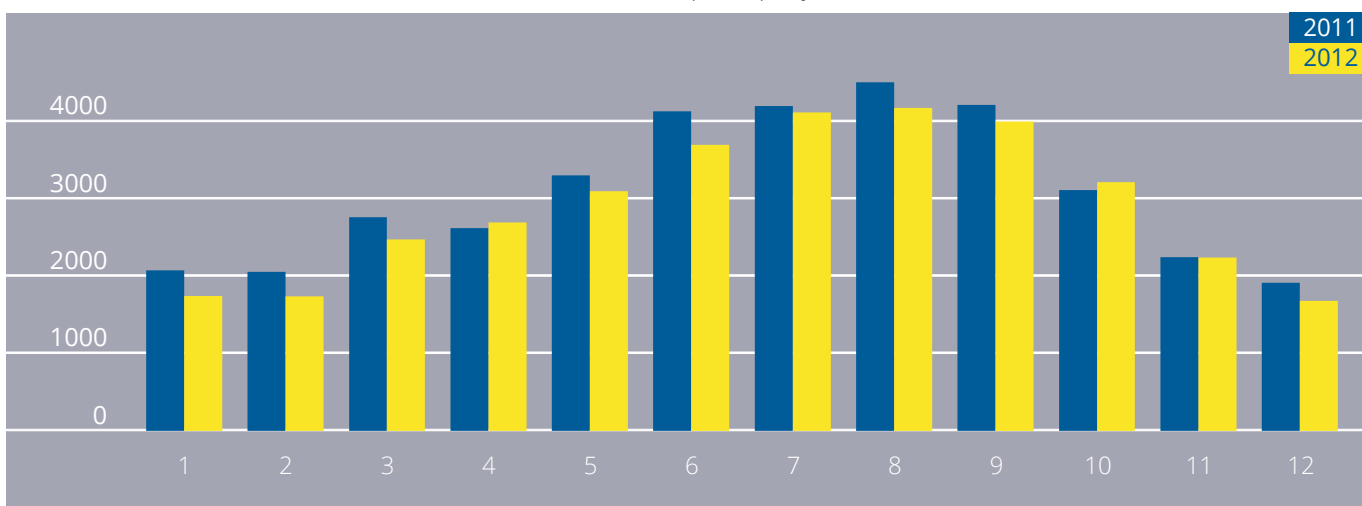
V mesiaci február bola zahájená overovacia prevádzka rozšírenia systému EUROCAT E2000-PLCA.

V mesiaci marec začal kvalifikačný výcvik v reálnej prevádzke na stanovišti APP Štefánik.

Tabuľka č. 2: Porovnanie počtu pohybov v rokoch 2011 a 2012 – Bratislava/M. R. Štefánik

	NoAM - IFR			NoAM - VFR			NoAM			NoOF			NoM		
	2011	2012	%	2011	2012	%	2011	2012	%	2011	2012	%	2011	2012	%
1	1 448	1 170	-19,2	85	90	5,9	1 533	1 260	-17,8	543	485	-10,7	2 076	1 745	-15,9
2	1 355	1 106	-18,4	133	137	3,0	1 488	1 243	-16,5	569	497	-12,7	2 057	1 740	-15,4
3	1 747	1 439	-17,6	276	334	21,0	2 023	1 773	-12,4	742	705	-5,0	2 765	2 478	-10,4
4	1 542	1 506	-2,3	223	343	53,8	1 765	1 849	4,8	861	846	-1,7	2 626	2 695	2,6
5	1 886	1 803	-4,4	396	370	-6,6	2 282	2 173	-4,8	1 022	929	-9,1	3 304	3 102	-6,1
6	2 513	2 192	-12,8	391	346	-11,5	2 904	2 538	-12,6	1 232	1 163	-5,6	4 136	3 701	-10,5
7	2 725	2 390	-12,3	309	425	37,5	3 034	2 815	-7,2	1 171	1 306	11,5	4 205	4 121	-2,0
8	2 639	2 417	-8,4	390	465	19,2	3 029	2 882	-4,9	1 479	1 295	-12,4	4 508	4 177	-7,3
9	2 487	2 262	-9,0	404	449	11,1	2 891	2 711	-6,2	1 328	1 293	-2,6	4 219	4 004	-5,1
10	1 843	1 778	-3,5	243	409	68,3	2 086	2 187	4,8	1 032	1 030	-0,2	3 118	3 217	3,2
11	1 425	1 228	-13,8	116	245	111,2	1 541	1 473	-4,4	708	770	8,8	2 249	2 243	-0,3
12	1 239	1 057	-14,7	78	84	7,7	1 317	1 141	-13,4	599	544	-9,2	1 916	1 685	-12,1
1-12	22 849	20 348	-10,9	3 044	3 697	21,5	25 893	24 045	-7,1	11 286	10 863	-3,7	37 179	34 908	-6,1

Graf č. 3: Porovnanie počtu pohybov v rokoch 2011 a 2012 – Bratislava/M. R. Štefánik

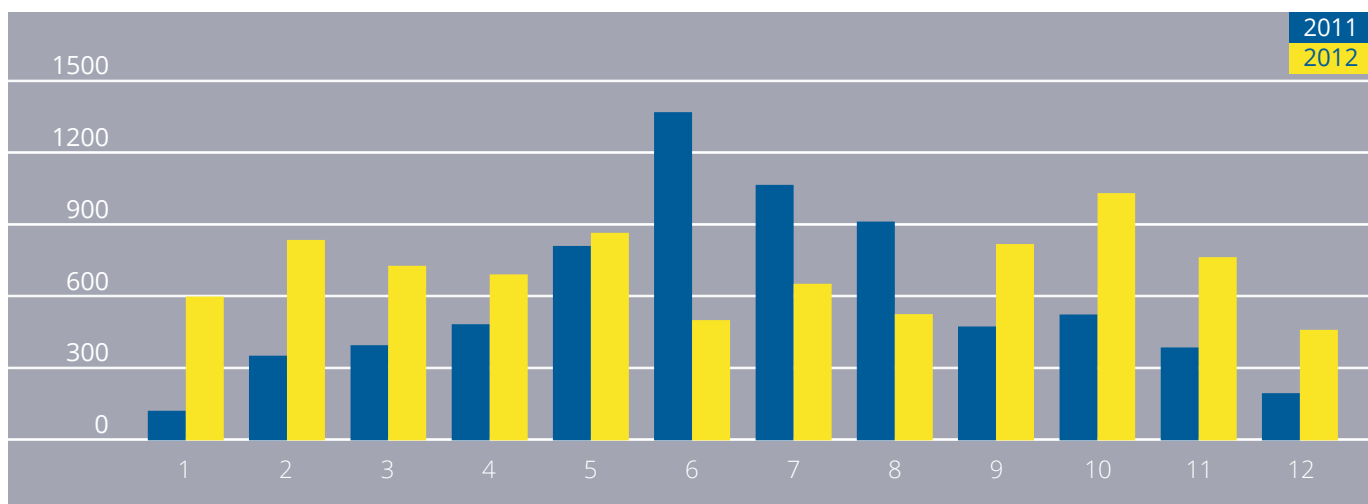




Tabuľka č. 3: Porovnanie počtu pohybov v rokoch 2011 a 2012 – Piešťany

	NoAM - IFR			NoAM - VFR			NoAM			NoOF			NoM		
	2011	2012	%	2011	2012	%	2011	2012	%	2011	2012	%	2011	2012	%
1	35	42	20,0	72	509	606,9	107	551	415,0	17	51	200,0	124	602	385,5
2	46	47	2,2	260	730	180,8	306	777	153,9	48	62	29,2	354	839	137,0
3	74	69	-6,8	248	564	127,4	322	633	96,6	76	97	27,6	398	730	83,4
4	49	92	87,8	337	455	35,0	386	547	41,7	101	147	45,5	487	694	42,5
5	71	70	-1,4	579	673	16,2	650	743	14,3	164	126	-23,2	814	869	6,8
6	38	50	31,6	1 136	276	-75,7	1 174	326	-72,2	199	178	-10,6	1 373	504	-63,3
7	19	30	57,9	946	438	-53,7	965	468	-51,5	104	188	80,8	1 069	656	-38,6
8	35	55	57,1	677	246	-63,7	712	301	-57,7	203	228	12,3	915	529	-42,2
9	58	72	24,1	302	531	75,8	360	603	67,5	117	218	86,3	477	821	72,1
10	42	50	19,0	387	840	117,1	429	890	107,5	98	145	48,0	527	1 035	96,4
11	28	39	39,3	326	669	105,2	354	708	100,0	35	58	65,7	389	766	96,9
12	65	20	-69,2	106	422	298,1	171	442	158,5	27	21	-22,2	198	463	133,8
1-12	560	636	13,6	5 376	6 353	18,2	5 936	6 989	17,7	1 189	1 519	27,8	7 125	8 508	19,4

Graf č. 4: Porovnanie počtu pohybov rokoch 2011 a 2012 – Piešťany

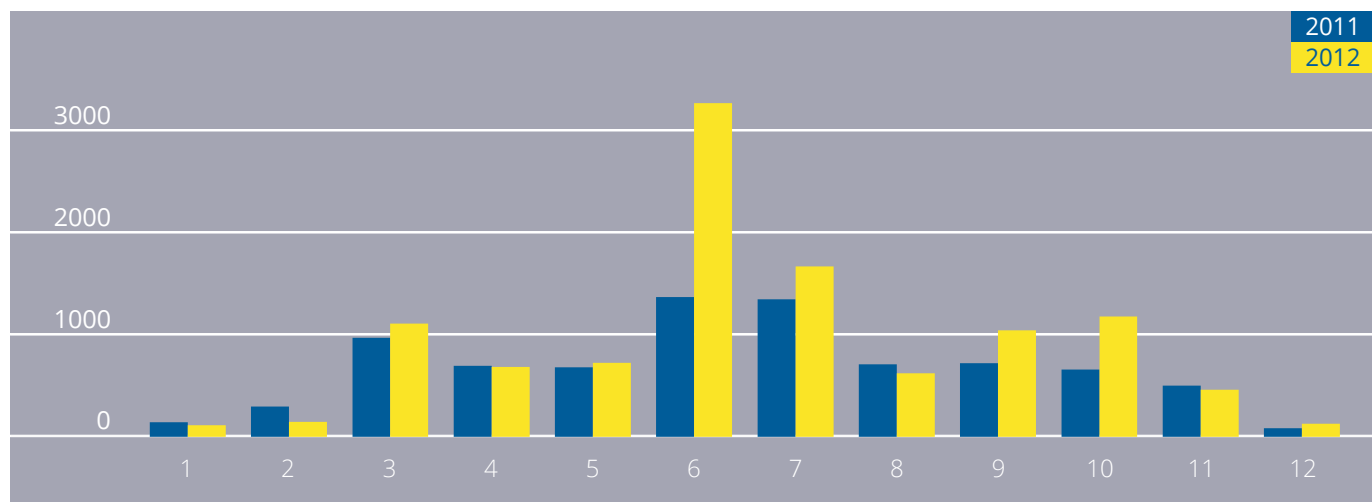


V roku 2012 bol v CTR/TMA Košice celkový pokles počtu pohybov o 4 % v porovnaní s rokom 2011. Počas tohto obdobia sa nevyskytli žiadne vážne nedostatky pri poskytovaní letových prevádzkových služieb zo strany riadiacich letovej prevádzky stanovišť APP/TWR Košice. Niektorí zamestnanci absolvovali kurzy HUM-OJTI, HUM-HERA, HUM-SIM, SAF-SAMP a HUM-CCA v IANS Eurocontrol.

Tabuľka č. 4: Porovnanie počtu pohybov v rokoch 2011 a 2012 – Košice

	NoAM - IFR			NoAM - VFR			NoAM			NoOF			NoM		
	2011	2012	%	2011	2012	%	2011	2012	%	2011	2012	%	2011	2012	%
1	506	406	-19,8	62	36	-41,9	568	442	-22,2	22	54	145,5	590	496	-15,9
2	504	511	1,4	42	16	-61,9	546	527	-3,5	35	83	137,1	581	610	5,0
3	570	540	-5,3	123	103	-16,3	693	643	-7,2	117	222	89,7	810	865	6,8
4	528	432	-18,2	262	102	-61,1	790	534	-32,4	104	187	79,8	894	721	-19,4
5	624	506	-18,9	111	263	136,9	735	769	4,6	205	287	40,0	940	1 056	12,3
6	683	584	-14,5	112	207	84,8	795	791	-0,5	209	349	67,0	1 004	1 140	13,5
7	749	635	-15,2	121	202	66,9	870	837	-3,8	198	316	59,6	1 068	1 153	8,0
8	754	652	-13,5	173	188	8,7	927	840	-9,4	293	375	28,0	1 220	1 215	-0,4
9	700	536	-23,4	153	141	-7,8	853	677	-20,6	310	255	-17,7	1 163	932	-19,9
10	537	467	-13,0	140	86	-38,6	677	553	-18,3	211	246	16,6	888	799	-10,0
11	453	358	-21,0	61	85	39,3	514	443	-13,8	113	70	-38,1	627	513	-18,2
12	500	354	-29,2	41	53	29,3	541	407	-24,8	48	53	10,4	589	460	-21,9
1-12	7 108	5 981	-15,9	1 401	1 482	5,8	8 509	7 463	-12,3	1 865	2 497	33,9	10 374	9 960	-4,0

Graf č. 5: Porovnanie počtu pohybov v rokoch 2011 a 2012 - Košice



TWR Tatry

V roku 2012 boli letové prevádzkové služby na stanovišti TWR Tatry poskytované bez obmedzení a zdržaní.

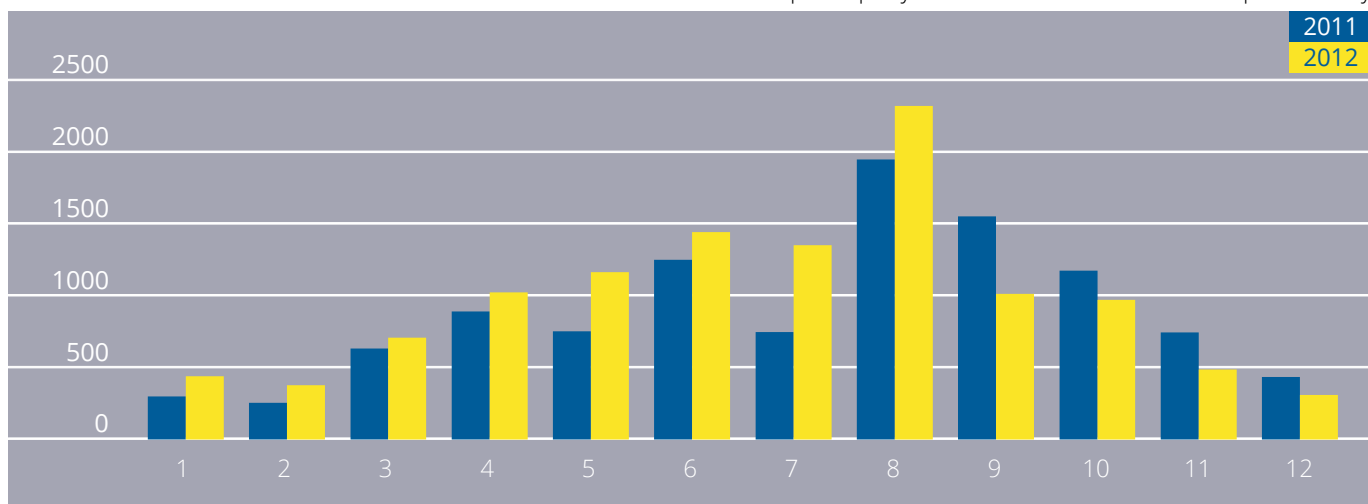
Letové prevádzkové služby v TMA Poprad, CTR Tatry a na letisku Poprad – Tatry boli poskytované podľa požiadaviek prevádzkovateľa letiska. Na žiadosť leteckých prevádzkovateľov a prevádzkovateľa letiska počas roka bola v 54 prípadoch upravovaná prevádzková doba nad rámec publikovanej prevádzkovej doby.

V roku 2012 bol stanovený obsah a rozsah výcviku na stanovišti TWR Tatry splnený v radarovej aj v procedurálnej príprave na 100 %. Plnenie teoretického výcviku bolo splnené v decembri 2012.

Tabuľka č. 5: Porovnanie počtu pohybov v rokoch 2011 a 2012 Poprad – Tatry

	NoAM - IFR			NoAM - VFR			NoAM			NoOF			NoM		
	2011	2012	%	2011	2012	%	2011	2012	%	2011	2012	%	2011	2012	%
1	197	222	12,7	74	183	147,3	271	405	49,4	30	38	26,7	301	443	47,2
2	120	225	87,5	99	117	18,2	219	342	56,2	38	37	-2,6	257	379	47,5
3	181	195	7,7	326	344	5,5	507	539	6,3	127	171	34,6	634	710	12,0
4	119	174	46,2	582	713	22,5	701	887	26,5	193	140	-27,5	894	1 027	14,9
5	231	158	-31,6	308	647	110,1	539	805	49,4	217	363	67,3	756	1 168	54,5
6	237	156	-34,2	819	1 046	27,7	1 056	1 202	13,8	196	243	24,0	1 252	1 445	15,4
7	180	165	-8,3	316	917	190,2	496	1 082	118,1	253	273	7,9	749	1 355	80,9
8	224	166	-25,9	1 371	1 793	30,8	1 595	1 959	22,8	357	366	2,5	1 952	2 325	19,1
9	198	179	-9,6	976	570	-41,6	1 174	749	-36,2	383	268	-30,0	1 557	1 017	-34,7
10	194	118	-39,2	750	613	-18,3	944	731	-22,6	233	242	3,9	1 177	973	-17,3
11	206	119	-42,2	450	290	-35,6	656	409	-37,7	92	80	-13,0	748	489	-34,6
12	228	147	-35,5	148	120	-18,9	376	267	-29,0	60	45	-25,0	436	312	-28,4
1-12	2 315	2 024	-12,6	6 219	7 353	18,2	8 534	9 377	9,9	2 179	2 266	4,0	10 713	11 643	8,7

Graf č. 6: Porovnanie počtu pohybov v rokoch 2011 a 2012 – Poprad – Tatry



V roku 2012 neboli zaznamenané vážnejšie nedostatky v riadení letovej prevádzky zo strany personálu ATS, neboli zaznamenané žiadne zdržania a ani odmietnutia letov na letisku Žilina.

V porovnaní s rokom 2011 bol zaznamenaný nárast prevádzky o 36,2 % predovšetkým výrazným zvýšením počtu letov VFR.

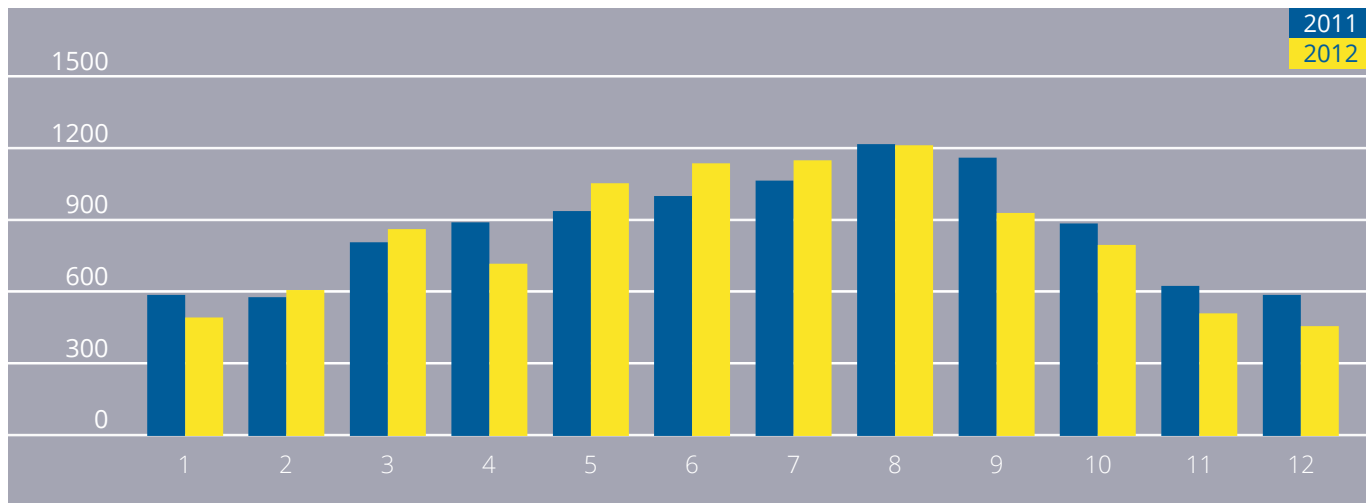
Prevádzková doba stanovišťa TWR Žilina sa menila vzhľadom na nové letové poriadky a požiadavky prevádzkovateľa letiska.

Teoretický a praktický výcvik riadiacich letovej prevádzky bol rozdelený na jarnú a jesennú časť. Spolupráca s inými útvarmi LPS SR, š. p. resp. s inými subjektmi v rámci Letiska Žilina bola bez nedostatkov.

Tabuľka č. 6: Porovnanie počtu pohybov v rokoch 2011 a 2012 – Žilina

	NoAM - IFR			NoAM - VFR			NoAM			NoOF			NoM		
	2011	2012	%	2011	2012	%	2011	2012	%	2011	2012	%	2011	2012	%
1	43	47	9,3	93	38	-59,1	136	85	-37,5	9	30	233,3	145	115	-20,7
2	93	34	-63,4	186	78	-58,1	279	112	-59,9	18	37	105,6	297	149	-49,8
3	131	78	-40,5	763	952	24,8	894	1 030	15,2	80	81	1,3	974	1 111	14,1
4	125	190	52,0	522	400	-23,4	647	590	-8,8	51	98	92,2	698	688	-1,4
5	124	155	25,0	461	478	3,7	585	633	8,2	99	95	-4,0	684	728	6,4
6	203	195	-3,9	1 092	3 012	175,8	1 295	3 207	147,6	78	69	-11,5	1 373	3 276	138,6
7	162	71	-56,2	1 137	1 500	31,9	1 299	1 571	20,9	54	102	88,9	1 353	1 673	23,7
8	173	91	-47,4	406	372	-8,4	579	463	-20,0	133	161	21,1	712	624	-12,4
9	134	142	6,0	487	804	65,1	621	946	52,3	104	99	-4,8	725	1 045	44,1
10	198	137	-30,8	411	955	132,4	609	1 092	79,3	51	89	74,5	660	1 181	78,9
11	128	99	-22,7	331	331	0,0	459	430	-6,3	44	34	-22,7	503	464	-7,8
12	57	26	-54,4	16	79	393,8	73	105	43,8	14	23	64,3	87	128	47,1
1-12	1 571	1 265	-19,5	5 905	8 999	52,4	7 476	10 264	37,3	735	918	24,9	8 211	11 182	36,2

Graf č. 7: Porovnanie počtu pohybov v rokoch 2011 a 2012 – Žilina



V roku 2012 sa zamestnanci DAAS podieľali prostredníctvom oddelenia metodiky na tvorbe a úpravách metodiky týkajúcej sa pôsobnosti divízie a na posudzovaní zmien v systéme ATM z hľadiska bezpečnosti.

Výcvikové stredisko (VS)

V októbri 2012 bol na výcvikovom stredisku LPS SR, š. p., ktoré je držiteľom Osvedčenia ATM SK/02, vykonaný recertifikačný audit Leteckým úradom SR a osvedčenie bolo predĺžené s platnosťou od 31. 10. 2012.

Zamestnanci VS sa podieľali na teoretickej príprave a praktickom výcviku žiakov/riadiacich letovej prevádzky, riadiacich letovej prevádzky pre jednotlivé stanovišťa, pseudopilotov a vykonávali aj teoreticko – metodickú činnosť.

Zamestnanci výcvikového strediska plnili v roku 2012 tieto hlavné úlohy:

- zabezpečenie a výučba v Úvodnom výcviku riadiacich letovej prevádzky
- plánovanie a zabezpečovanie Základného modulového výcviku riadiacich letovej prevádzky
- plánovanie a zabezpečovanie udržiavacieho výcviku
- teoretické školenia a metodické vedenie výcviku
- príprava a kontrola cvičení pre simulátory výcviku
- plánovanie a príprava teoretického výcviku, školenie lektorov teoretického výcviku
- plánovanie práce inštruktorov simulátora
- príprava, školenie a výcvik pseudopilotov
- plánovanie a rozvrh práce pre pseudopilotov
- zavádzanie zmien do výcvikových plánov (EUROCONTROL, EASA, FAB CE)
- príprava kurzov a školení v súlade s učebnými osnovami schválenými LÚ SR
- zavedenie simulátora TWR do plnej prevádzky
- príprava, organizácia a metodické vedenie výcviku na simulátore TWR
- príprava cvičení a školenia pre inštruktorov a pseudopilotov na simulátore TWR



Zamestnanci VS okrem toho v rámci medzirezortnej dohody o spolupráci s MO SR zabezpečovali teoretický, ako aj praktický výcvik vojenských riadiacich letovej prevádzky, výcvik inštruktorov OJT a hodnotiteľov pre vojenské stanovišťa letovej prevádzky APP/TWR Sliac v súlade s výcvikovými plánmi týchto stanovišť a učebnými osnovami schválenými LÚ SR.

Na teoretickom výcviku a jeho príprave sa podieľali zamestnanci DERS, DAAS, DTZL, ako aj externí lektori.

Zamestnanci výcvikového strediska sa podieľali na medzinárodnej spolupráci, príprave nových dokumentov v rámci pracovných skupín EUROCONTROL, CANSO, EASA a FAB CE. V rámci medzinárodnej spolupráce a vydávania nových záväzných dokumentov spracovaných v EASA a schválených EK v oblasti výcviku zamestnanci VS priebežne prepracúvali a obnovovali učebné osnovy a platnú dokumentáciu výcvikového strediska.

Tabuľka č. 7: Prehľad vyťaženia simulátorov výcvikového strediska v roku 2012 (hod)

SIMULÁTOR LETVIS													
	1	2	3	4	5	6	7	8	9	10	11	12	Σ
ACC	375	176	136	66,5					24	130,5	104,5	94,5	1 107
LZIB		88,5	79,5	90,5	55,5		2		40	53,5			409,5
LZKZ			32	32	32	12	32		40	32	40	32	284
LZTT													
LZZI													
LZPP													
LZSL*			33		16	60		25,5				4	138,5
LZVC/VS		51	43	16	24	12	188	331,5	178,5	127,5	220	130,5	1 322
Spolu	375	315,5	323,5	205	127,5	84	222	357	282,5	343,5	364,5	261	3 261
SIMULÁTOR ADACEL													
	1	2	3	4	5	6	7	8	9	10	11	12	Σ
LZIB	57	43	62,5	36,5	32,5							4	235,5
LZKZ		80	20,5										100,5
LZTT					40	8					24		72
LZZI	35	16			32					16	8		107
LZPP													
LZSL*					12	64		51	8		25	18	178
LZVC/VS	3,5	6	15,5			39	96	136	76,5	93,5	108	109,5	683,5
Spolu	95,5	145	98,5	36,5	116,5	111	96	187	84,5	109,5	165	131,5	1 376,5
Celkom	470,5	460,5	422	241,5	244	195	318	544	367	453	529,5	392,5	4 637,5

* platiaci zákazník

Tabuľka č. 8: Porovnanie vyťaženia simulátorov v rokoch 2011 a 2012

SIMULÁTOR	2011	2012	Rozdiel
LETVIS	3 272	3 261	-11
ADACEL	1 331	1 376	45
SPOLU	4 603	4 637,5	34,5

Bezpečnosť v ATM

Bezpečné poskytovanie leteckých navigačných služieb je dlhodobým cieľom podniku s najvyššou prioritou a má prednosť pred komerčnými, prevádzkovými, environmentálnymi a sociálnymi záujmami. V tejto súvislosti je možné konštatovať, že v roku 2012 nebol zaznamenaný žiadny prípad, kedy by zamestnanci LPS SR, š. p. priamo zapríčinili leteckú nehodu, alebo vážne ohrozili bezpečnosť letovej prevádzky. Z celkového počtu všetkých ohlásených udalostí boli nahlásené len 4 letecké nehody a 2 vážne incidenty so vzťahom k ATM, avšak na ich vzniku nemal podnik žiadny podiel.

Na základe vykonaných analýz a štatistík je možné zdôrazniť, že v roku 2012, v porovnaní s predchádzajúcim obdobím roku 2011, bol prostredníctvom systému hlásenia udalostí v leteckej prevádzke zaznamenaný 16,7 % nárast počtu ohlásených udalostí, čo sa pripisuje najmä zlepšenej kultúre ohlasovania udalostí. Ako pozitívny trend v oblasti bezpečnosti aj naďalej ostáva klesajúca tendencia závažnosti incidentov s priamym podielom podniku na ich vzniku, čo potvrdzuje aj skutočnosť, že ani v roku 2012 podnik nebol v príčinnej súvislosti s leteckou nehodou ani vážnym incidentom.

V záujme zachovania tohto trendu v oblasti bezpečnosti ATM podnik kladie veľký dôraz nie len na reaktívne aktivity, ako je napríklad monitorovanie prijatých nápravných opatrení k už vzniknutým nedostatkom, ale najmä na proaktívne aktivity zamerané na predchádzanie potenciálnym nezhodám, ako sú preverovanie bezpečnosti, posudzovanie a zmiernovanie rizika pri zmenách a zavádzaní nových systémov, vzdelávanie zamestnancov v oblasti bezpečnosti a ďalšie aktivity súvisiace so zvyšovaním úrovne systému manažmentu bezpečnosti.

Pátranie a záchrana

Za hodnotené obdobie bola činnosť útvaru RCC vykonávaná v súlade s poslaním LPS SR, š. p., tzn. bola zameraná na organizovanie, koordináciu a riadenie pátracej a záchranej služby na pomoc lietadlám, ktoré sa ocitli v núdzi.

V roku 2012 bola služba strediska využitá 457 krát v 407 konkrétnych prípadoch, čo v porovnaní s rokom 2011 predstavuje nárast o 10 %. Táto skutočnosť je ovplyvnená vyšším počtom období núdze, zvýšeným počtom výpadkov pozemných zariadení, ako aj vyšším počtom SATM.

Vysielanie na frekvenciách určených pre núdzové vysielacie polohy bolo za toto obdobie zachytené v 37 prípadoch, z ktorých 15 zdrojov vysielania nebolo zistených, ale po ich vyhodnotení bolo konštatované, že s určitostou nešlo o leteckú mimoriadnu udalosť. Vysielanie bolo spôsobené nesprávnou manipuláciou s uvedeným zariadením, nenahlásenou údržbou alebo boli falošné.

Incident bol zaznamenaný v 174 prípadoch, vážny incident v dvoch prípadoch, ale došlo až k 11 leteckým nehodám (v roku 2011 ich bolo iba 6), pri ktorých zahynuli dve osoby.

Let bez spojenia vo vzdušnom priestore Slovenskej republiky bol zaznamenaný v 22 prípadoch a 11 krát došlo k strate spojenia.

V troch prípadoch bolo potrebné vyhlásiť obdobie tiesne DETRESFA (2x v súvislosti s leteckou nehodou a raz po vysadení pohonnej jednotky), v desiatich prípadoch bolo potrebné vyhlásiť obdobie pohotovosti ALERFA. Okrem jedného prípadu, kedy došlo k leteckej nehode, boli zvyšné lety ukončené bezpečným pristátím bez ďalších problémov. V desiatich prípadoch bolo vyhlásené aj obdobie neistoty INCERFA, vždy z dôvodu neohlásenia pristátia pilotom lietadla v stanovenom čase alebo straty spojenia.

V 172 prípadoch bolo distribuované hlásenie SATM, čo je o 57 hlásení viac oproti minulému roku, kedy ich bolo len 115, a v 17 tzv. rôzna udalosť.

V 29 prípadoch došlo aj k stretu s vtákom a v minulom roku to bolo až 34.

Posledné roky sa stretávame s hláseniami od posádok lietadiel, keď lietadlo bolo ožiarené laserom. V tomto roku ich bolo 23, čo je oproti minulému roku pokles o 5.

V 10 prípadoch bola potrebná koordinácia so susednými RCC a v 24 prípadoch sme dostali hlásenie z vyhodnocovacieho strediska Cospas-Sarsat o zachytení vysielania na núdzovej frekvencii 406 MHz, ktoré bolo vyhodnotené a lokalizované. Ani v jednom prípade nesúviselo s leteckou nehodou na našom území a vo väčšine prípadov išlo o skúšky prevádzkyschopnosti zariadenia ELT.

Oblasť CNS

Z hodnôt charakteristík spoľahlivosti (prevádzkyschopnosti) pre dodávané služby, prevádzkované systémy a zariadenia TZL je zrejmé, že v roku 2012 bola dosiahnutá celková priemerná prevádzkyschopnosť lepšia ako 99,50 %.

Za sledované obdobie sa požaduje dosiahnuť celkovú prevádzkyschopnosť technických zariadení a systémov na poskytovanie leteckých telekomunikačných služieb, telekomunikačných služieb prenosu dát a technického zabezpečenia letových prevádzkových služieb lepšiu ako 99,50 %.

V roku 2012 bolo v databázach SPI SERVIO evidovaných 787 komponentov systémov a zariadení TZL. Zvýšenie počtu evidovaných komponentov oproti roku 2011 bolo spôsobené zavádzaním nového systému SPI SERVIO, v ktorom je sledovaná výstupná funkcia zariadenia TZL z hľadiska dostupnosti technickej funkčnosti redundantných častí daného zariadenia.

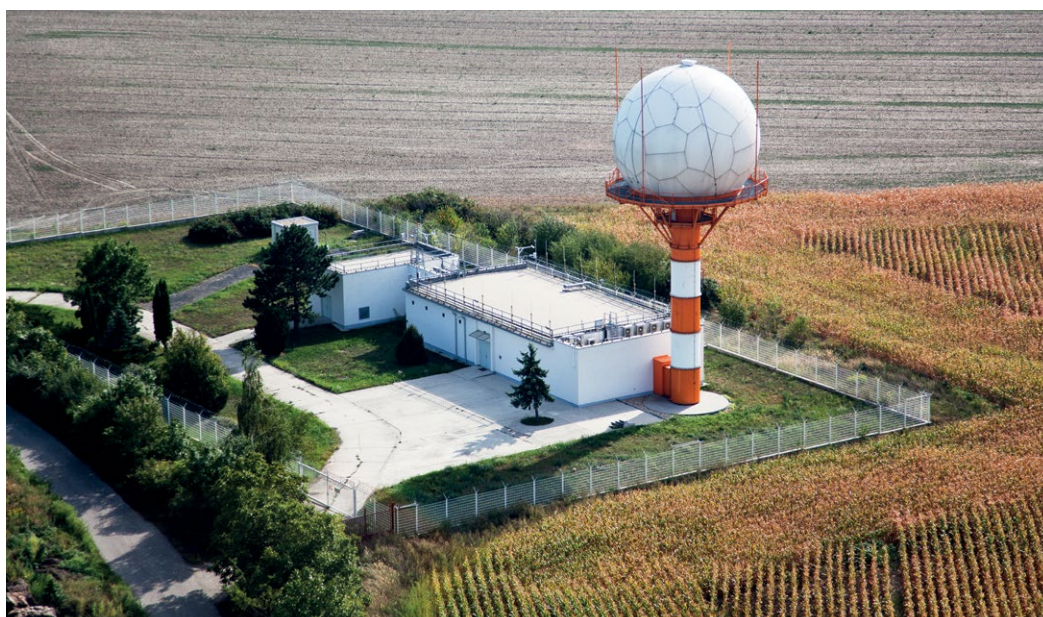
Pracovné aktivity DTZL v roku 2012 boli okrem zabezpečenia poskytovania služieb technického zabezpečenia ATS a podpory informačných systémov pre správu podniku sústredené aj na kľúčové projekty, a to predovšetkým na testovanie nových systémov a zariadení, ktoré tvoria súčasť novej administratívno - prevádzkovej budovy LPS SR, š. p. (APB) a na preberanie APB ako celku. Následne od 05. 11. 2012 začala tieňová prevádzka v novej prevádzkovej budove. DTZL sa aktívne podieľala na implementačnej fáze projektu FAB CE.

Z investičných akcií podporovaných a zabezpečovaných DTZL bol v prvom polroku 2012 uvedený do prevádzky radar TAR LZIB na Letisku M. R. Štefánika. Do prevádzky bola uvedená samostatná rádiatelefóna ústredňa VCS Frequentis na APP/TWR Štefánik a významný projekt rozvoja technických systémov upgrade systému E2000 o zobrazenie PLCA (Planning Controller – Advanced). Taktiež bol do prevádzky uvedený modifikovaný systém zálohového napájania technického bloku a TWR na letisku Žilina.

V roku 2012 bol začatý projekt výmeny rádiatelefónnych ústrední na letiskách Košice, Poprad – Tatry a Žilina vrátane prípravy podporných systémov (jednosmerné napájanie, štruktúrovaná kabeľáž).

Tabuľka č. 9: Celková hodnota prevádzkyschopnosti za všetky evidované komponenty (2012)

Charakteristika	2012
Celková priemerná hodnota prevádzkyschopnosti za všetky evidované komponenty pri zohľadnení len porúch A_1	99,89
Celková priemerná hodnota prevádzkyschopnosti za všetky evidované komponenty pri zohľadnení údržby aj porúch A_2	99,71
Počet evidovaných komponentov systémov a zariadení TZL	787



Letecká informačná služba (AIS)

Okrem hlavnej činnosti odboru manažérstva leteckých informácií (AIM) a vykonávania leteckej informačnej služby (AIS) zamestnanci odboru zabezpečovali aj ďalšie aktivity, a to vydávanie predpisov radu L a ostatných dokumentov, ako aj činnosť predajného strediska dokumentov ICAO. V rámci vykonávania leteckej informačnej služby bola zabezpečovaná zmenová služba Leteckej informačnej príručky SR a vydávané ostatné súčasti integrovaného súboru leteckých informácií v súlade s požiadavkami a potrebami používateľov. Počas sledovaného obdobia neboli zaznamenané žiadne nedostatky v poskytovaní leteckej informačnej služby.

Nariadenie Európskej komisie č. 73/2010

V súvislosti s implementáciou Nariadenia Európskej komisie č. 73/2010, ktorým sa stanovujú požiadavky na kvalitu leteckých údajov a leteckých informácií, sa zamestnanci odboru AIM aktívne zúčastňovali na činnosti pracovnej skupiny zriadenej za týmto účelom ministerstvom dopravy. Zároveň prebiehali intenzívne aktivity týkajúce sa prípravy aplikácie, ktorá má slúžiť na zabezpečenie tvorby, pripomienkovania, schvaľovania a spracovania podkladov na zmenu leteckých informácií v elektronickej forme, čo je jedna z podstatných podmienok implementácie predmetného nariadenia.

Udržiavanie zhody s legislatívou SES

V súlade s osvedčením poskytovateľa leteckých navigačných služieb vydaným Národným dozorným orgánom Slovenskej republiky (NSA) boli zabezpečované činnosti na udržiavanie zhody so spoločnými požiadavkami príslušných nariadení Európskej komisie. Udržiavanie zhody vykonával LÚ SR formou priebežného dohľadu.

Príprava FAB CE ATC katalógu leteckých informácií

V druhej polovici roka 2012 sa zamestnanci odboru AIM intenzívne zúčastňovali aktivít pracovnej skupiny FAB CE (OPS WG Interface with MET and AIS) s cieľom definovať jednotný katalóg leteckých informácií, ktoré by mali byť štandardne dostupné pre ATS v rámci FAB. Odbor AIM realizoval aktivity s cieľom koordinovať požiadavky s ostatnými útvarmi podniku.

Implementácia zmien v obsahu a forme letového plánu ICAO (FPL 2012)

Medzinárodná organizácia civilného letectva (ICAO) schválila zmeny v obsahu a formáte letového plánu ICAO (FPL), ktoré boli účinné od 15. novembra 2012. V tejto súvislosti sa zamestnanci AIM zúčastnili v mesiaci september na testovaní plánovaných zmien v rámci testovacích blokov organizácie EUROCONTROL OPT5 a OPT6. Zároveň prebiehala koordinácia s ostatnými útvarmi podniku a príprava postupov na spoločný prechod. Na základe výsledkov testovania a požiadaviek používateľov boli naplánované úpravy systému IBAF a tiež prebehla koordinácia s ostatnými subjektmi ako LÚ SR, letecké spoločnosti atď. Prechod na formát FPL 2012 prebehol úspešne v súlade s plánom prechodu.

Systémy na poskytovanie leteckej informačnej služby

V záujme kvalitného poskytovania služieb a plnenia požiadaviek používateľov boli v priebehu roka 2012 navrhnuté, testované a implementované nové funkcionality v systémoch eWizard, IntegMon, IBAF a boli tiež vykonané úpravy internetovej stránky odboru AIM.

Ľudské zdroje

Právna agenda a prierezové úlohy všeobecnej správy

Odbor všeobecnej správy poskytoval všeobecnú poradenskú činnosť a právnu konzultačnú činnosť vrátane informácií o platných právnych predpisoch a stanoviská k právnym problémom. Posudzoval a vypracovával stanoviská k riadiacim dokumentom podniku.

K 31. 12. 2012 z celkového počtu 166 v DMS zaevidovaných návrhov zmlúv, resp. dodatkov k uzavretým zmluvám PRAV posudzovalo a pripomienkovalo 132 návrhov zmlúv, a to z oblasti obchodného a občianskeho práva a zmlúv týkajúcich sa nakladania s majetkom štátu v správe podniku. V rámci svojej činnosti PRAV spolupracovalo pri príprave zmlúv a všetky návrhy zmlúv posudzovalo a pripomienkovalo, vykonávalo kontrolu právnej a formálnej správnosti zmlúv. Konalo v agende úpravy vlastníckych vzťahov k novej administratívno-prevádzkovej budove.

Posudzovalo pohľadávky z hľadiska ich vymáhateľnosti a zabezpečovalo ich pred premlčaním

uplatnením nároku na príslušnom súde. Navrhovalo odpis nevymožiteľných pohľadávok v prípadoch zahraničných dlžníkov po zistení skutkového stavu v krajine dlžníka.

Ludské zdroje

Letové prevádzkové služby Slovenskej republiky, štátny podnik zamestnával k 31. 12. 2012 celkom 472 zamestnancov, z toho 132 žien. Priemerný evidenčný počet zamestnancov prepočítaný za sledované obdobie bol 469.

Politika rozvoja ľudských zdrojov bola zameraná na naplnenie požiadaviek vyplývajúcich z medzinárodných zmlúv a požiadaviek legislatívy EÚ na bezpečnosť letovej prevádzky.

V rámci prehlbovania kvalifikácie zamestnancov sa dôraz sústredil na jazykovú prípravu zamestnancov. Obsahovým zameraním jazykového vzdelávania boli jazykové kurzy anglického jazyka pre zamestnancov - interné formy výučby, externé kurzy pre zamestnancov s miestom výkonu práce mimo Bratislavu a špeciálne kurzy pre riadiacich letovej prevádzky v súvislosti s ich prípravou na preskúšanie podľa požiadaviek ICAO.

Tuzemské školenia, kurzy a semináre, ako aj prehlbovanie odbornej kvalifikácie zamestnancov bolo zamerané na školenia na nové technológie, na novely právnych predpisov v oblasti pracovno-právnej, daňovej a mzdovej problematiky, na skvalitňovanie manažérskych zručností, odborných zručností v oblasti informačných technológií a zručností pri tímovej práci.

Pozornosť bola venovaná aj zabezpečeniu zahraničných odborných kurzov, v rámci ktorých sa objednali odborné kurzy v Inštitúte leteckých navigačných služieb EUROCONTROL pre 79 zamestnancov podniku.

BOZP a OPP

Referát vykonával viaceré prehliadky v nových priestoroch APB. Zúčastňoval sa viacerých kontrolných dní ako aj jednotlivých preberacích rokovaní.

Referát pokračoval vo vykonávaní školení pre zamestnancov dodávateľských organizácií ako aj pre zamestnancov LPS SR, š. p. z BOZP a OPP pre nový objekt APB.

Vykonal preverky BOZP a OPP na letiskách v Poprade, v Košiciach a rekreačnej chate Stará Lesná.

Kontrolná činnosť

Kontrolná činnosť v LPS SR, š. p. bola v roku 2012 vykonávaná v súlade so Smernicou LPS SR, š. p. Zabezpečenie vnútornej kontrolnej činnosti a schváleným plánom kontrolnej činnosti. V roku 2012 bolo v pláne kontrolnej činnosti plánovaných desať kontrol. Kontroly boli zamerané na dodržiavanie všeobecne záväzných právnych predpisov a riadiacich dokumentov podniku najmä v oblasti obstarávania, v oblasti skladového hospodárstva, cestovných náhrad, údržby a opráv majetku. Záznamom o kontrole (neboli zistené žiadne nedostatky) bolo ukončených päť kontrol a protokolom o kontrole tiež päť kontrol (zistené menej závažné – najmä administratívne nedostatky). Na základe protokolov o kontrole boli prijaté opatrenia.

V roku 2012 bola vonkajšími kontrolnými orgánmi v LPS SR, š. p. vykonaná iba jedna kontrola. Kontrolu vykonalo Ministerstvo vnútra SR - Slovenský národný archív. Kontrola bola zameraná na správu registratúry za obdobie od nadobudnutia účinnosti zákona č. 395/2002 Z. z. o archívoch a registratúrach a o doplnení niektorých zákonov v znení neskorších predpisov. Pri kontrole boli zistené dva nesúlady a na ich odstránenie boli uložené opatrenia (zmeniť farbu pečiatky a zabezpečiť vedenie spisových obalov).

Účelové zariadenia podniku

V Rekondičnom, školskom a rekreačnom stredisku Rajecké Teplice bolo v roku 2012 ubytovaných 651 osôb.

Rekondičných pobytov sa zúčastnilo 88 riadiacich letovej prevádzky. V zariadení sa uskutočnili metodické dni LPS SR, š. p. a ďalšie pracovné podujatia (69 osôb). Rekreačné pobyty boli poskytnuté 494 osobám.

V Účelovom zariadení Banská Štiavnica bolo počas roku 2012 ubytovaných 288 osôb. V zariadeniach sa realizovali pracovné cesty, týždenné rekreačné pobyty počas školských prázdnin a krátkodobé pobyty počas víkendov.

V Rekreačnej chate Stará Lesná bolo v roku 2012 ubytovaných 129 osôb s prevahou týždenných pobytov.

Hospodárska situácia

Zhodnotenie výsledkov hospodárenia k 31. 12. 2012

Úlohy stanovené vo finančnom pláne na rok 2012 predpokladali pokračovanie v trende zvyšovania efektivity činnosti podniku a zabezpečenia potrebného objemu výnosov na dosiahnutie kladného výsledku hospodárenia.

Finančný plán v oblasti nákladov v roku 2012 stanovil čerpanie nákladov v objeme 62 704 598 EUR. Skutočné náklady boli čerpané celkom vo výške 59 891 600 EUR, čo predstavovalo voči plánu úsporu 2 812 998 EUR, v percentuálnom vyjadrení boli plánované náklady čerpané na 95,51 %.

Celkové výnosy LPS SR š. p. dosiahli k 31. 12. 2012 hodnotu 62 208 328 EUR, čo predstavuje celkom 98,60 % ročného plánu, ktorý bol stanovený vo výške 63 092 741 EUR.

Finančný plán predpokladal v roku 2012 výsledok hospodárenia po zdanení v celkovej výške 388 143 EUR. Skutočný výsledok hospodárenia po zdanení dosiahol hodnotu 2 316 727 EUR.

Náklady

V oblasti nákladov stanovil plán LPS SR, š. p. na rok 2012 na zabezpečenie plynulej a bezpečnej letovej prevádzky celkové náklady v hodnote 62 704 598 EUR. Skutočné čerpanie dosiahlo k 31. 12. 2012 hodnotu 59 891 600 EUR, čo predstavuje 95,51 % plnenie ročného finančného plánu.

Podľa jednotlivých druhov nákladových položiek bolo skutočné čerpanie oproti plánu roka 2012 nasledovné:

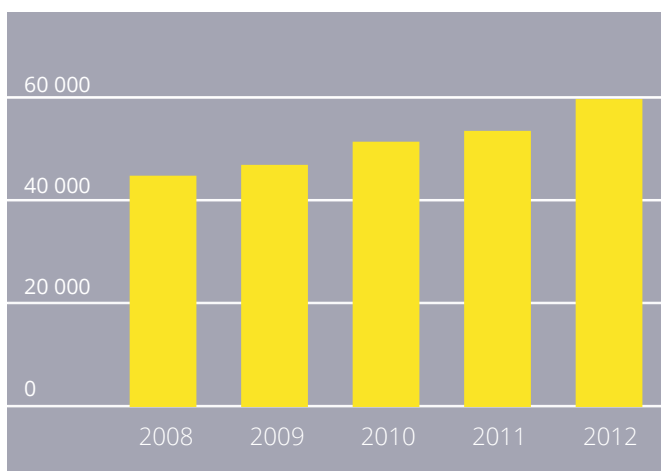
- Spotrebované nákupy predstavovali plnenie 85,40 % z ročného plánu.
- Služby predstavovali plnenie 75,88 % z ročného plánu.
- Osobné náklady celkom predstavovali plnenie 97,19 % z ročného plánu. Čerpanie mzdových nákladov v roku 2012 v porovnaní s plánovaným objemom tejto nákladovej položky predstavovalo plnenie na 96,70 %. Čerpanie nákladovej položky odmeny členov orgánov spoločnosti predstavovalo plnenie na 98,39 %.
- Dane a poplatky predstavovali plnenie na 130,89 % z ročného plánu. Plán bol prekročený v položke Daň z motorových vozidiel a položke Ostatné dane a poplatky.
- Iné náklady na hospodársku činnosť predstavovali plnenie na 114,87 % z ročného plánu. Uvedené zvýšenie je spôsobené tvorbou opravných položiek k pohládkám.
- Odpisy DLNM a DLHM predstavovali plnenie na 90,13 % z ročného plánu.
- Finančné náklady predstavovali plnenie na 20,05 % z ročného plánu. Dôvodom nízkeho plnenia finančných nákladov je vyrokovanie výrazne nižšej úrokovej sadzby na investičný úver, ako sa predpokladalo v pláne.

Výnosy

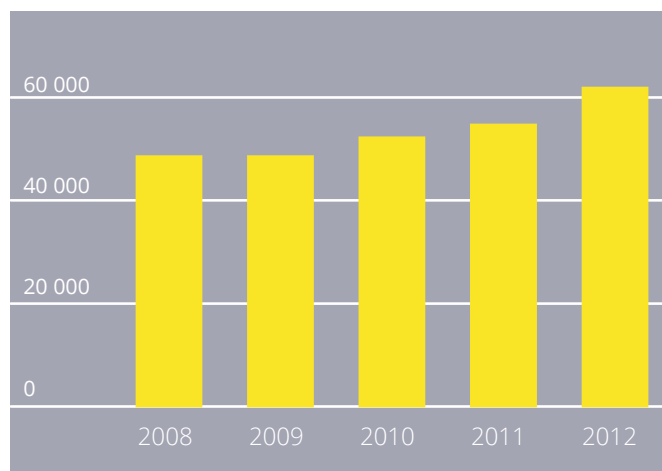
K 31. 12. 2012 LPS SR, š. p. dosiahlo výnosy celkom v hodnote 62 208 328 EUR, čo je 98,60 % ročného plánu.

V rozhodujúcej miere tento výsledok ovplyvnili tržby za traťové navigačné služby (traťové odplaty), ktoré boli vyfakturované v sume 55 049 338 EUR. V porovnaní s rokom 2011 narástli tržby za traťové navigačné služby o 14,84 %, čo v absolútnej hodnote znamená nárast o 7 112 633 EUR.

Graf č. 8: Vývoj nákladov celkom za obdobie 2008 – 2012



Graf č. 9: Vývoj výnosov celkom za obdobie 2008 - 2012



V položke terminálne služby riadenia (terminálne odplaty) bol zaznamenaný v roku 2012 pokles o 493 414 EUR oproti roku 2011. V percentuálnom vyjadrení to predstavuje pokles o 10,20 %.

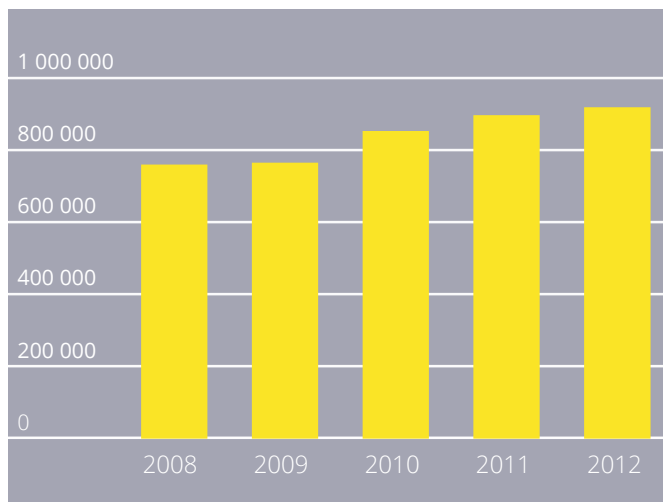
V štruktúre výnosov podľa druhu poskytnutých služieb bolo plnenie k 31. 12. 2012 z celoročného plánu nasledovné:

- Traťové odplaty: 95,78 % z ročného plánu.
- Terminálne odplaty: 101,71 % z ročného plánu.
- Ostatné tržby z predaja služieb: 121,40 % z ročného plánu.
- Iné výnosy z hospodárskej činnosti: 538,66 % z ročného plánu.
- Finančné výnosy: 207,18 % z ročného plánu.

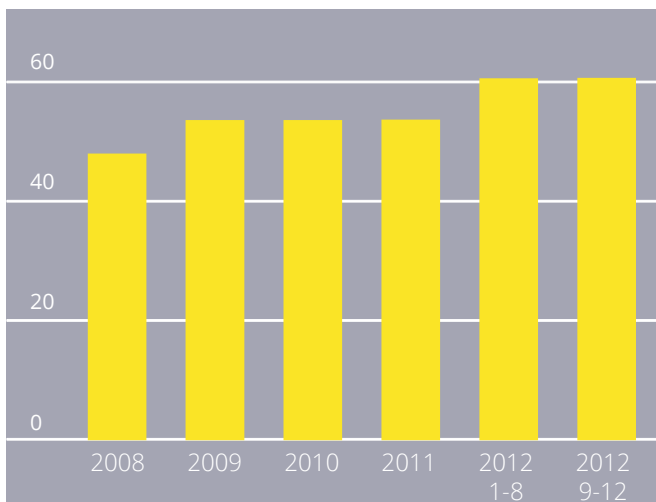
Rozhodujúci vplyv na tvorbu výnosov celkom majú tržby z predaja služieb, a to traťové odplaty. Tieto sú závislé na počte odriadených traťových jednotiek a výške národnej jednotkovej sadzby traťových odplát.

Výška národnej jednotkovej sadzby traťových odplát bola stanovená v zmysle pravidiel stanovených v dokumente EUROCONTROL DOC 11.60 01 „Princípy stanovovania cenového základu a výpočtu jednotkových sadzieb traťových odplát“. Vychádzala z návrhu Národného plánu výkonnosti (NPV) pre poskytovanie leteckých navigačných služieb v Slovenskej republike v období rokov 2012-2014, ktorý bol Európskej komisii predložený v júni 2011. S účinnosťou od 1. januára 2012 bola stanovená vo výške 60,82 EUR, čo predstavovalo zvýšenie oproti roku 2011 o 6,93 EUR, v percentuálnom vyjadrení išlo o nárast o 12,86 %. Nakoľko Európska komisia vo svojom Odporúčaní zo dňa 23. novembra 2011 NPV neschválila, vo februári 2012 jej Slovenská republika predložila revidovaný NPV. Tento Európska komisia schválila dňa 26. júla 2012. V súlade s čl. 13(4) nariadenia komisie (EÚ) č. 1794/2006 v znení neskorších predpisov bola jednotková sadzba traťových odplát na základe revidovaného NPV upravená s účinnosťou od 1. septembra 2012 na úroveň 60,89 EUR. Odriadené traťové jednotky k 31. 12. 2012 predstavovali 921 643 jednotiek, čo je nárast o 22 230 traťových jednotiek, v percentuálnom vyjadrení to predstavuje nárast o 2,47 % oproti stavu k 31. 12. 2011, kedy bolo odriadených 899 413 traťových jednotiek.

Graf č.10: Vývoj objemu odriadených traťových jednotiek za obdobie 2008 - 2012



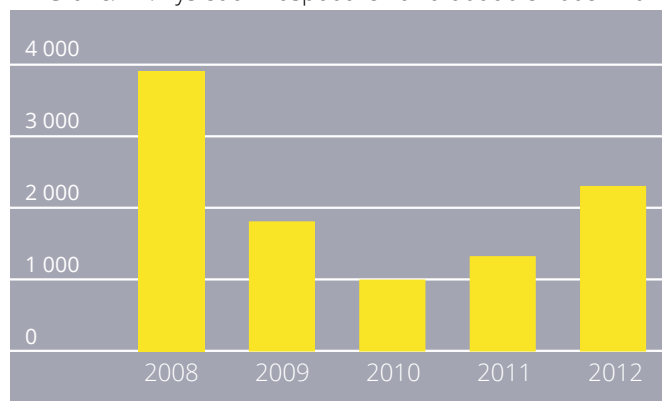
Graf č.11: Vývoj schválenej jednotkovej sadzby za obdobie 2008 - 2012



Výsledok hospodárenia

K 31. 12. 2012 LPS SR, š. p. dosiahlo kladný výsledok hospodárenia pred zdanením v hodnote 3 446 947 EUR. Po zúčtovaní daní za sledované obdobie k 31. 12. 2012 dosiahlo LPS SR, š. p. kladný výsledok hospodárenia v celkovej čiastke 2 316 727 EUR.

Graf č. 12: Výsledok hospodárenia za obdobie 2008 - 2012



Likvidita

Ukazovateľ predstavuje platobnú schopnosť - solventnosť podniku. Vyjadruje zloženie hospodárskych prostriedkov, ktoré umožňujú plynulé uskutočňovanie platieb v závislosti od toho, ako rýchlo je subjekt schopný realizovať - transformovať materiálne hodnoty a cenné papiere do peňažnej formy a je vyjadrený takto:

a) pomerom finančného majetku ku krátkodobým cudzím zdrojom – likvidita I. stupňa - pri požadovanej hodnote 0,20 a pri optimálnej hodnote 0,20 až 0,50; za rok 2012 LPS SR, š. p. vykázalo hodnotu 2,05;

b) pomerom súčtu finančného majetku a krátkodobých pohľadávok ku krátkodobým cudzím zdrojom – likvidita II. stupňa - pri požadovanej hodnote 1,50 a pri optimálnej hodnote 1,00 až 1,50; za rok 2012 LPS SR, š. p. vykázalo hodnotu 3,28;

c) pomerom obežných aktív ku krátkodobým cudzím zdrojom – likvidita III. stupňa (celková likvidita) - pri požadovanej hodnote 2,00 a pri optimálnej hodnote 1,50 až 2,50; za rok 2012 LPS SR, š. p. vykázalo hodnotu 3,52.

K 31. 12. 2012 LPS SR, š. p. vykázalo v položke súvahy „Finančné účty“ hodnotu 20 812 749 EUR. Z dlhodobého hľadiska dosahuje ukazovateľ stavu finančných prostriedkov stabilnú úroveň.

Ostatné hodnotiace ukazovatele

Čerpanie mzdových nákladov v roku 2012 v porovnaní s plánovaným objemom tejto nákladovej položky predstavovalo plnenie na 96,70 %. Čerpanie nákladovej položky odmeny členov orgánov spoločnosti predstavovalo plnenie na 98,39 %.

Priemerný mesačný zárobok na zamestnanca sa v roku 2012 zvýšil o 8,07 % oproti roku 2011.

Priemerný evidenčný počet zamestnancov klesol zo 474 v roku 2011 na 469 v roku 2012. Evidenčný počet zamestnancov k 31. 12. 2012 sa v porovnaní s predchádzajúcim rokom znížil o 7 zamestnancov na 472.

V roku 2012 vzrástol ukazovateľ pridanej hodnoty v porovnaní s rokom 2011 o 5 519 060 EUR na celkovú hodnotu 50 966 101 EUR. Takýto nárast prispel k zvýšeniu produktivity práce z pridanej hodnoty v roku 2012 v porovnaní s rokom 2011 o 13,6 %.

Finančné pomerové ukazovatele

Finančné pomerové ukazovatele umožňujú najkomplexnejšie hodnotenie stavu a vývoja ekonomiky podniku. Sú vyjadrené vo finančných hodnotách a sú sledované v účtovníctve podniku. Sú základom pre výpočet iných odvodených kvalitatívnych ukazovateľov.

Ukazovatele produktivity charakterizujú efektívnosť ľudskej práce v podniku. Predstavujú pomer objemu produkcie k vynaloženej práci.

Ukazovatele rentability merajú ekonomickú efektívnosť práce podniku z pohľadu vlastníka. Sú to relatívne ukazovatele, v ktorých čitateli je zisk.

LPS SR, š. p. dosiahlo k 31. 12. 2012 tieto hodnoty vybraných ukazovateľov:

$$\text{Produktivita práce z pridanej hodnoty} = \frac{\text{Pridaná hodnota}}{\text{Počet zamestnancov}} = 108\,670 \text{ EUR}$$

Tento ukazovateľ vyjadruje veľkosť pridanej hodnoty pripadajúcej na jedného zamestnanca. Je najdôležitejším ukazovateľom ekonomickej efektívnosti. V porovnaní s rokom 2011 bola produktivita práce z pridanej hodnoty vyššia o 12 790 EUR.

$$\text{Produktivita práce z výnosov} = \frac{\text{Výnosy}}{\text{Počet zamestnancov}} = 132\,640 \text{ EUR}$$

Produktivita práce meraná výnosmi predstavuje veľkosť celkového výnosu podniku na jedného zamestnanca. V roku 2012 bol ukazovateľ produktivity práce z výnosov v porovnaní s rokom 2011 vyšší o 16 535 EUR. V roku 2011 bola dosiahnutá produktivita práce z výnosov v hodnote 116 105 EUR.

$$\text{Finančná produktivita práce z pridanej hodnoty} = \frac{\text{Pridaná hodnota}}{\text{Osobné náklady}} = 1,65$$

Ukazovateľ finančnej produktivity práce z pridanej hodnoty vyjadruje objem produkcie na 1 EUR osobných nákladov. V porovnaní s rokom 2011 (1,57) je tento ukazovateľ vyšší o 0,08.

$$\text{Rentabilita výnosov} = \frac{\text{Výsledok hospodárenia po zdanení}}{\text{Výnosy}} \times 100 \% = 3,72 \%$$

Rentabilita výnosov sa tiež označuje ako ziskovosť a predstavuje podiel výsledku hospodárenia po zdanení na výnosoch celkom. Oproti roku 2011 bol zaznamenaný nárast rentability výnosov o 1,3 %.

Plán technického a investičného rozvoja

Investičný plán na rok 2012 bol vypracovaný na základe investičných akcií prechádzajúcich do investičného plánu z minulých rokov a nových požiadaviek príslušných vedúcich organizačných útvarov LPS SR, š. p. na obstaranie dlhodobého hmotného a nehmotného majetku na zabezpečenie činnosti a chodu podniku.

Na rok 2012 Dozorná rada LPS SR, š. p. schválila investičný plán vo výške 40 168 000,00 EUR. K 31. 12. 2012 sa na obstaranie dlhodobého hmotného a nehmotného majetku preinvestovalo 36 203 089,62 EUR.

Medzi významné investičné akcie, ktoré v roku 2012 podnik zabezpečoval, boli

- Nová administratívno-prevádzkova budova (APB)
- Rozšírenie súčasného Firewallového riešenia pre zabezpečenie plynulého prechodu do novej APB
- Upgrade E2000 o PLCA 2k a príprava na prechod do novej APB,
- Doplnenie siete SACON o aktívne sieťové prvky,
- Doplnenie siete SACON – TDM o prenosné zariadenia PDH/SDH
- VCS do novej APB
- VCS pre regionálne letiská

Najvýznamnejšou investičnou akciou v roku 2012 bola výstavba novej administratívno- prevádzkovej budovy LPS SR, š. p., ktorá v mesiaci september bola úspešne odovzdaná do používania.

Z celkového počtu realizovaných 67 akcií bolo
 a) 42 akcií ukončených
 b) 25 akcií prechádzajúcich do roku 2013.

Tabuľka č. 11: Kapitálové výdavky, zdroje a ich použitie v EUR za rok 2012

Plánované zdroje spolu	40 168 000
z toho - úver	25 393 750
- vlastné zdroje	14 774 250
Skutočné čerpanie spolu	36 203 089
z toho - úver	25 392 797
- vlastné zdroje	10 810 292
použitie - dlhodobý hmotný majetok	36 023 006
- dlhodobý nehmotný majetok	180 083
- pozemky	0

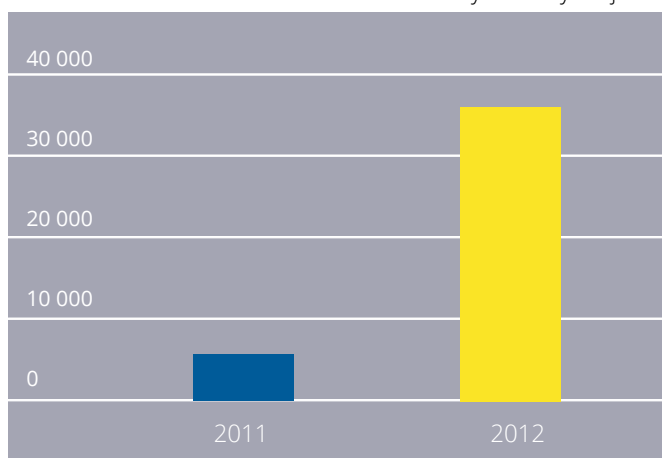
Zdroje plánované na pokrytie požiadaviek investičného plánu na rok 2012 neboli čerpané tak, ako to predpokladal plán. Postup realizácie niektorých investičných akcií sa v porovnaní s plánovaným harmonogramom oneskoril, a to napríklad z dôvodu nevyriešenia majetkových vzťahov Radar východ (Mošník) – VN prípojka a príjazdová komunikácia, interiéry do APB z dôvodu úpravy projektu a z dôvodu posunu odovzdania novej APB bola presunutá časť realizácie Systému záznamu hlasu.

Použitím elektronickej aukcie bola dosiahnutá úspora voči predpokladanej cene obstarania a dosiahnuté nízke jednotkové obstarávacie ceny boli dôvodom, že niektoré akcie boli preúčtované do prevádzkových nákladov, napr. dodávka a montáž 19" stojanov pre inštaláciu zariadení a systémov do novej APB, doplnenie siete SACON o aktívne prvky, záznamové zariadenie GRUNDIG, obnova systému LETVIS – zariadenia SWITCH CISCO, nová APB - biologická rekultivácia a hasiace prístroje. Do prevádzkových nákladov boli preúčtované školenia (doplnenie siete SACON – TDM o prenosné zariadenia PDH/SDH, obnova systému LETVIS, firewallový systém).

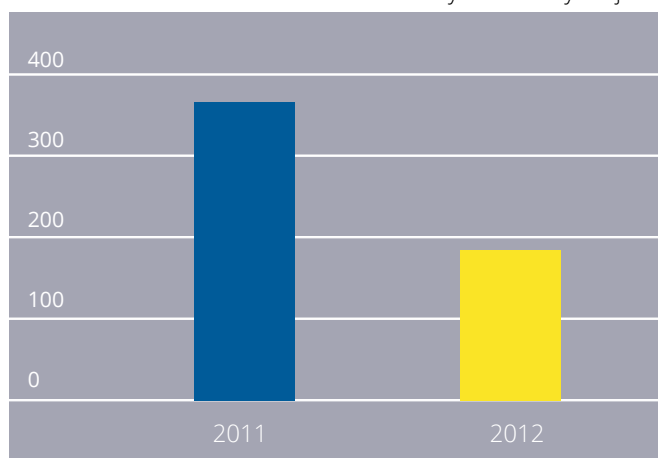
Použitím elektronickej aukcie bola dosiahnutá úspora voči predpokladanej cene obstarania aj pri obstaraní investičných akcií kuchynky a vybavenia zázemia ATCC a SPTZL nábytkom, dodávky a montáže interiérového vybavenia novej administratívno-prevádzkovej budovy LPS SR, š. p.

Na druhej strane, v priebehu roka 2012 boli zrealizované investičné akcie potrebné na nevyhnutné zabezpečenie letovej prevádzky a činnosti podniku (súpiska C – nepredvídané a neplánované akcie), u niektorých akcií boli doplnené technické špecifikácie na základe aktuálnych požiadaviek (doplnenie kabeláže pre TWR a APP Bratislava, meracie prístroje – osciloskop a analyzátor, klimatizácia Poprad, MN kabeláž pre novú APB).

Graf č.13: Vývoj kapitálových výdavkov za rok 2011 - 2012
 - dlhodobý hmotný majetok



Graf č.14: Vývoj kapitálových výdavkov za rok 2011 - 2012
 - dlhodobý nehmotný majetok



Prevod majetku štátneho podniku

Dozorná rada v zmysle zákona č. 111/1990 Zb. § 21 ods. 1 písm. j) neschválila v roku 2012 žiadny prevod majetku štátneho podniku.

Rozdelenie zisku

V súlade s § 19 ods. 6 zákona č. 111/1990 Zb. o štátnom podniku v znení neskorších predpisov schválil zakladateľ Ministerstvo dopravy, výstavby a regionálneho rozvoja Slovenskej republiky rozdelenie zisku po zdanení za rok 2012 v sume 2 316 727,15 EUR nasledovne:

a) doplnenie rezervného fondu (5 % zo zisku)	115 836,36 EUR
b) doplnenie sociálneho fondu	950 000,00 EUR
c) prídelenie do fondu rozvoja	1 223 540,79 EUR
d) prídelenie do štatutárneho fondu	10 000,00 EUR
e) odmena riaditeľa podniku	12 000,00 EUR
f) odmena členov dozornej rady	5 350,00 EUR

Ročná odmena riaditeľa a členov Dozornej rady

Po zhodnotení výsledkov činnosti podniku za rok 2012 minister dopravy, výstavby a regionálneho rozvoja priznal riaditeľovi podniku ročnú odmenu v zmysle zákona č. 111/1990 Zb. § 19 ods. 8 vo výške 12 000,00 EUR.

Súčasne bola priznaná odmena členom dozornej rady v zmysle zákona č. 111/1990 Zb. § 20 ods. 10 vo výške 5 3350,00 EUR.

Konzultácie s prevádzkovateľmi civilnej leteckej dopravy

V roku 2012 mal podnik zastúpenie na štyroch stretnutiach s používateľmi, z toho jedno bolo organizované na úrovni štátu v spolupráci s MDVRR SR, SHMÚ a LÚ SR (v Bratislave dňa 11. mája) a ďalšie tri sa uskutočnili na úrovni členských štátov EUROCONTROL v rámci pravidelných zasadnutí rozšíreného Výboru pre traťové odplaty (multilaterálne konzultačné stretnutia v Bruseli 15. mája, 27. júna a 21. novembra).

Pohľad do roku 2013

Finančný plán nákladov a výnosov na rok 2013 je zostavený na základe predpokladaných nákladov a výnosov LPS SR, š. p., ktoré vzniknú podniku v súvislosti s poskytovaním leteckých navigačných služieb vo vzdušnom priestore Slovenskej republiky.

V porovnaní s plánom na rok 2012 (62 704,6 tis. EUR) je celková nákladová báza roku 2013 v priemere vyššia o 2,88 %. Celkové náklady predstavujú čiastku 64 507,5 tis. EUR, čo je zvýšenie oproti finančnému plánu roku 2012 o 1 802,9 tis. EUR. Pri porovnaní nákladov plánovaných na rok 2013 oproti roku 2012 finančný plán uvažuje s nárastom v týchto skupinách nákladov: Spotreba materiálu, Osobné náklady, Dane a poplatky, Odpisy.

V súvislosti s výkonom štátneho odborného dozoru nad leteckými navigačnými službami v zmysle zákona č. 278/2009 Z. z., ktorým sa mení a dopĺňa zákon č. 143/1998 Z. z. o civilnom letectve (letecký zákon) a o zmene a doplnení niektorých zákonov v znení neskorších predpisov, bude podnik znášať v roku 2013 náklady s tým súvisiace vo výške 1 185,7 tis. EUR.

K 31. 12. 2013 uvažuje LPS SR, š. p. s úverovým zaťažením v čiastke 22 142,8 tis. EUR, t. j. zostatok dlhodobého úveru na účely obstarania novej Administratívno-prevádzkovej budovy podniku.

Plán roku 2013 vo výnosovej časti uvažuje s výnosmi v celkovej výške 64 670,2 tis. EUR, čo predstavuje oproti plánu roku 2012 nárast o 2,50 %, v absolútnom vyjadrení to predstavuje nárast o 1 577,4 tis. EUR. Rozhodujúcu časť výnosov LPS SR, š. p. tvoria príjmy z traťových navigačných služieb, a to v celkovej plánovanej sume 58 065,3 tis. EUR, čo je viac ako 85 % všetkých výnosov.

Plán roku 2013 uvažuje s výsledkom hospodárenia pred zdanením v celkovej výške 211,2 tis. EUR a po zdanení 162,6 tis. EUR.

Do výpočtu jednotkovej sadzby traťových navigačných služieb na rok 2013 boli zahrnuté všetky predpokladané náklady roku 2013 na služby manažmentu letovej prevádzky, spojovacie služby, rádionavigačné služby, prehľadové služby, koordináciu služby pátrania a záchrany, leteckú informačnú službu, leteckú meteorologickú službu, výcvik personálu ATM, školiacu činnosť a služby odborného dozoru pri uvažovanej hustote letovej prevádzky 967 700 fakturovateľných traťových jednotiek v roku 2013. Oproti plánu roku 2012 (945 000 fakturovateľných traťových jednotiek) je táto hodnota vyššia o 2,40 %.

Na rok 2013 je plánovaná výška jednotkovej sadzby traťových navigačných služieb v sume 60,77 EUR.

Jednotková sadzba pre terminálne navigačné služby na stanovištiach APP/TWR sa pre rok 2013 predpokladá vo výške 6,47 EUR pri očakávanej hustote letovej prevádzky 649 734 terminálnych jednotiek.

Správa nezávislého audítora

Pre dozornú radu štátneho podniku Letové prevádzkové služby SR, š. p.:

Uskutočnili sme audit priloženej individuálnej účtovnej závierky štátneho podniku Letové prevádzkové služby SR, š. p. (ďalej len „štátny podnik“), ktorá obsahuje zostavenú Súvahu k 31. decembru 2012, Výkaz ziskov a strát za rok, ktorý sa skončil k uvedenému dátumu a Poznámky vrátane prehľadu významných účtovných pravidiel.

Zodpovednosť vedenia štátneho podniku za účtovnú závierku

Vedenie štátneho podniku zodpovedá za zostavenie a vernú prezentáciu tejto účtovnej závierky v súlade so slovenským Zákonom o účtovníctve a Postupmi účtovania. Súčasťou tejto zodpovednosti je návrh, zavedenie a udržiavanie vnútornej kontroly relevantnej pre zostavenie a vernú prezentáciu účtovnej závierky, ktorá neobsahuje významné nesprávnosti, či už v dôsledku podvodu alebo chyby, výber a uplatňovanie vhodných účtovných pravidiel a uskutočnenie účtovných odhadov primeraných za daných okolností.

Zodpovednosť audítora

Našou zodpovednosťou je podľa platných audítorských štandardov vyjadriť stanovisko na túto účtovnú závierku, ktorý vychádza z výsledkov audítorských prác.

Audit individuálnej účtovnej závierky sme uskutočnili v súlade so Zákonom o audítoroch, audite a dohľade nad výkonom auditu a v súlade s Medzinárodnými audítorskými štandardmi (ISA). Podľa týchto štandardov máme dodržiavať etické požiadavky, audit naplánovať a vykonať tak, aby sme získali primerané uistenie, že účtovná závierka neobsahuje významné nesprávnosti. Súčasťou auditu je uskutočnenie postupov na získanie audítorských dôkazov o sumách a údajoch uvedených v účtovnej závierke. Zvolené postupy závisia od rozhodnutia audítora vrátane posúdenia rizika významných nesprávností v účtovnej závierke, či už v dôsledku podvodu alebo chyby. Audit ďalej obsahuje zhodnotenie použitých účtovných pravidiel a zhodnotenie primeranosti významných odhadov, ktoré uskutočnilo vedenie spoločnosti, ako aj zhodnotenie prezentácie účtovnej závierky ako celku. Sme presvedčení, že na základe výsledkov použitých audítorských postupov, náš audit poskytuje primerané východisko pre naše stanovisko.

Stanovisko

Podľa nášho názoru, zostavená individuálna účtovná závierka štátneho podniku Letové prevádzkové služby SR, š. p. vyjadruje verne vo všetkých svojich významných súvislostiach majetkovú a finančnú situáciu štátneho podniku k 31. decembru 2012, výsledok jej hospodárenia za uvedený rok a je zostavená v súlade so slovenským zákonom o účtovníctve a postupmi účtovania.

Bratislava, dňa 20. marca 2013

DOMINANT AUDIT s.r.o.
Audítorská spoločnosť
Licencia SKAU č. 319
J. Zemana 99, 91101 Trenčín



A handwritten signature in blue ink, appearing to read "Jana Tomšíková".

Ing. Jana Tomšíková
zodpovedný audítor
Licencia SKAU č. 454

Správa o overení súladu výročnej správy s účtovnou závierkou

Dodatok správy audítora

O overení súladu výročnej správy s účtovnou závierkou v zmysle zákona č. 540/2007 Z. z. § 23 odsek 5 pre vedenie štátneho podniku Letové prevádzkové služby Slovenskej republiky, štátny podnik

I. Overili sme účtovnú závierku štátneho podniku Letové prevádzkové služby Slovenskej republiky, štátny podnik k 31. decembru 2012 uvedenú na stranách č. 26-27 a č. 34-58 výročnej správy, ku ktorej sme dňa 20. marca 2013 vydali správu audítora, v ktorej sme vyjadrili svoje audítorské stanovisko v nasledujúcom znení:

Stanovisko

Podľa nášho názoru, zostavená individuálna účtovná závierka štátneho podniku Letové prevádzkové služby Slovenskej republiky, štátny podnik vyjadruje verne vo všetkých svojich významných súvislostiach majetkovú a finančnú situáciu k 31. decembru 2012, výsledok hospodárenia za uvedený rok a je zostavená v súlade so slovenským zákonom o účtovníctve a postupmi účtovania.

II. Overili sme taktiež súlad výročnej správy s vyššie uvedenou účtovnou závierkou. Za správnosť zostavenia výročnej správy je zodpovedný štatutárny orgán štátneho podniku. Mojou úlohou je vydať na základe overenia stanovisko o súlade výročnej správy s účtovnou závierkou.

Overenie sme vykonali v súlade s medzinárodnými audítorskými štandardami. Tieto štandardy požadujú, aby audítor naplánoval a vykonal overenie tak, aby získal primeranú istotu, že informácie uvedené vo výročnej správe, ktoré sú predmetom zobrazenia v účtovnej závierke, sú vo všetkých významných súvislostiach v súlade s príslušnou účtovnou závierkou. Informácie uvedené vo výročnej správe sme posúdili s informáciami uvedenými v účtovnej závierke k 31. decembru 2012. Iné údaje a informácie, ako účtovné informácie získané z účtovnej závierky a účtovných kníh sme neoverovali. Sme presvedčení, že vykonané overovanie poskytuje primeraný podklad pre vyjadrenie stanoviska audítora.

Stanovisko

Podľa nášho názoru, účtovné informácie uvedené vo Výročnej správe štátneho podniku Letové prevádzkové služby Slovenskej republiky, štátny podnik poskytujú vo všetkých významných súvislostiach pravdivý a verný obraz o účtovnej závierke k 31. decembru 2012 a sú v súlade so zákonom o účtovníctve č. 431/2002 Z. z. v znení neskorších predpisov.

Bratislava, dňa 7. októbra 2013

DOMINANT AUDIT s.r.o.
Audítorská spoločnosť
Licencia SKAU č. 319
J. Zemana 99, 91101 Trenčín



A handwritten signature in blue ink, appearing to read "Jana Tomšíková".

Ing. Jana Tomšíková
zodpovedný audítor
Licencia SKAU č. 454

Súvaha LPS SR, š. p. k 31. 12. 2012 v EUR

Ozna- čenie	AKTÍVA	Číslo riadku	V bežnom účtovnom období			Stav k 31. 12. 2011
			Brutto	Korekcia	Netto	
*	Spolu majetok r. 002+030+061	001	172 447 174	73 446 804	99 000 370	71 745 757
A	Neobežný majetok r. 003+011+022	002	127 614 420	64 291 160	63 323 260	35 026 326
A.I.	Dlhodobý nehmotný majetok r. 004 až 010	003	3 944 983	3 179 127	765 856	982 861
A.II.	Dlhodobý hmotný majetok súčet r. 012 až 020	011	123 669 437	61 112 033	62 557 404	34 043 465
A.III.	Dlhodobý finančný majetok súčet r. 22 až 29	021	0	0	0	0
B	Obežný majetok r. 31+38+46+55	030	43 837 357	9 155 644	34 681 713	35 883 742
B.I.	Zásoby súčet r. 32 až 37	031	2 341 357	0	2 341 357	2 323 452
B.II.	Dlhodobé pohľadávky súčet r. 39 až 45	038	50 423	0	50 423	0
B.III.	Krátkodobé pohľadávky súčet r. 47 až 54	046	20 632 828	9 155 644	11 477 184	12 348 964
B.IV.	Finančné účty súčet r. 56 a 60	055	20 812 749	0	20 812 749	21 211 326
C	Časové rozlíšenie r. 62 až 65	061	995 397	0	995 397	835 689

Ozna- čenie	PASÍVA	Číslo riadku	Stav v bežnom účtovnom období	Stav k 31. 12. 2011
A.	Vlastné imanie r. 68+73+80+84+87	067	62 746 664	60 846 554
A.I.	Základné imanie r. 69 až 70	068	50 733 874	50 733 874
A.II.	Kapitálové fondy súčet r. 74 až 79	073	0	0
A.III.	Fondy zo zisku súčet r. 81 až 83	080	9 573 007	8 656 499
A.IV.	Výsledok hospodárenia minulých rokov r. 85+86	084	123 056	123 056
A.V.	Výsledok hospodárenia za účtovné obdobie +/-	087	2 316 727	1 333 125
B.	Záväzky r. 89+94+105+115+116	088	36 210 333	10 888 348
B.I.	Rezervy r. 90 až 93	089	4 947 942	4 076 046
B.II.	Dlhodobé záväzky súčet r. 95 až 105	094	636 291	794 262
B.III.	Krátkodobé záväzky súčet r. 107 až 116	106	5 883 302	6 018 040
B.IV.	Krátkodobé finančné výpomoci (241, 249, 24X, 473A, /-/255A)	117	0	0
B.V.	Bankové úvery (r. 119 + r. 120)	118	24 742 798	0
C.	Časové rozlíšenie súčet r. 122 až 125	121	43 373	10 855

Výkaz ziskov a strát LPS SR, š. p. k 31. 12. 2012

- skutočnosť v EUR

Ozna- čenie	TEXT	Číslo riadku	Skutočnosť v účtovnom období	
			sledovanom k 31. 12. 2011	minulom k 31. 12. 2011
a	b	c	1	2
I.	Tržby z predaja tovaru (604)	01	1 870	2 702
A.	Náklady vynaložené na obstaranie predaného tovaru (504, 505A)	02	1 305	2 151
+	Obchodná marža r. 01-02	03	565	551
II.	Výroba r. 05+06+07	04	60 642 774	53 917 913
II.1.	Tržby z predaja vlastných výrobkov a služieb (601, 602)	05	60 640 758	53 915 579
2.	Zmena stavu vnútroorganizačných zásob (+/- účt.sk 61)	06	-564	552
3.	Aktivácia (účt. Sk. 62)	07	2 580	1 782
B.	Výrobná spotreba r. 09+10	08	9 677 238	8 471 423
B.1.	Spotreba materiálu, energie a ostatných neskladovateľných dodávok (501, 502, 503, 505A)	09	2 036 205	1 359 062
2.	Služby (účt. Sk. 51)	10	7 641 033	7 112 361
+	Pridaná hodnota r. 03+04-08	11	50 966 101	45 447 041
C.	Osobné náklady (súčet r. 13 až 16)	12	30 964 267	28 977 743
C.1.	Mzdové náklady (521, 522)	13	22 362 447	20 831 310
2.	Odmeny členov orgánov spoločnosti a družstva (523)	14	147 583	126 409
3.	Náklady na sociálne zabezpečenie (524, 525, 526)	15	6 149 152	5 788 897
4.	Sociálne náklady (527, 528)	16	2 305 085	2 231 127
D.	Dane a poplatky (účt. Sk. 53)	17	80 078	63 372
E.	Odpisy a opravné položky k dlhodobému nehmotnému a dlhodobému hmotnému majetku (551,553)	18	7 197 660	6 750 551
III.	Tržby z predaja dlhodobého majetku a materiálu (641, 642)	19	13 405	18 823
F.	Zostatková cena predaného dlhodobého majetku a predaného materiálu (541,542)	20	0	41 452
G.	Tvorba a zúčtovanie opravných položiek k pohľadávkam (+/-547)	21	3 926 952	2 848 571
IV.	Ostatné výnosy z hospodárskej činnosti (644, 645, 646, 648, 655, 657)	22	1 437 469	985 653
H.	Ostatné náklady na hospodársku činnosť (543 až 546, 548, 549, 555, 557)	23	6 716 594	6 475 932
V.	Prevod výnosov z hospodárskej činnosti (-) (697)	24	0	0
I.	Prevod nákladov na hospodársku činnosť (-) (597)	25	0	0
*	Výsledok hospodárenia z hospodárskej činnosti r. 11-12-17-18+19-20-21+22-23+24-25	26	3 531 423	1 293 896
VI.	Tržby z predaja cenných papierov a podielov (661)	27	0	0
J.	Predané cenné papiere a podiely (561)	28	0	0
VII.	Výnosy z dlhodobého finančného majetku r. 30+31+32	29	0	0
VII.1.	Výnosy z cenných papierov a podielov v dcérskej účtovnej jednotke a v spoločnosti s podstatným vplyvom (665A)	30	0	0
2.	Výnosy z ostatných dlhodobých cenných papierov a podielov (665)	31	0	0
3.	Výnosy z ostatného dlhodobého finančného majetku (665A)	32	0	0
VIII.	Výnosy z krátkodobého finančného majetku (666)	33	0	0
K.	Náklady na krátkodobý finančný majetok (566)	34	0	0
IX.	Výnosy z precenenia cenných papierov a výnosy z derivátových operácií (664,667)	35	0	0
L.	Náklady na precenenie cenných papierov a náklady na derivátové operácie (564,567)	36	0	0
M.	Tvorba a zúčtovanie opravných položiek k finančnému majetku +/- 565	37	0	0
X.	Výnosové úroky (662)	38	102 835	73 207
N.	Nákladové úroky (562)	39	172 530	0
XI.	Kurzové zisky (663)	40	752	1 857
O.	Kurzové straty (563)	41	1 095	2 258
XII.	Ostatné výnosy z finančnej činnosti (668)	42	0	0
P.	Ostatné náklady na finančnú činnosť (568, 569)	43	23 660	15 327
XIII.	Prevod finančných výnosov (-) (698)	44	0	0
R.	Prevod finančných nákladov (-) (598)	45	0	0
*	Výsledok hospodárenia z finančných činností r. 27-28+29+33-34+35-36-37+38-39+40-41+42-43+44-45	46	-93 698	57 480
**	Výsledok hospodárenia z bežnej činnosti pred zdanením r. 26+46	47	3 437 726	1 351 376
S.	Daň z príjmov z bežnej činnosti r. 49+50	48	1 127 247	45 386
S.1.	- splatná (591, 595)	49	1 127 247	690 037
2.	- odložená (+/-592)	50	0	-644 651
**	Výsledok hospodárenia z bežnej činnosti po zdanení r. 47 - r. 48	51	2 310 479	1 305 990
XIV.	Mimoriadne výnosy (účt. sk. 68)	52	9 221	33 500
T.	Mimoriadne náklady (účt. sk. 58)	53	0	0
**	Výsledok hospodárenia z mimoriadnej činnosti pred zdanením r. 52-53	54	9 221	33 500
U.	Daň z príjmov z mimoriadnej činnosti r. 56+57	55	2 973	6 365
U.1.	- splatná (593)	56	2 973	6 365
2.	- odložená (594)	57	0	0
*	Výsledok hospodárenia z mimoriadnej činnosti po zdanení r. 54-55	58	6 248	27 135
***	Výsledok hospodárenia za účtovné obdobie pred zdanením (+/-)[47+54]	59	3 446 947	1 384 876
V.	Prevod podielov na výsledku hospodárenia spoločníkom (+/-596)	60	0	0
***	Výsledok hospodárenia za účtovné obdobie po zdanení (+/-) r. 51+58-60	61	2 316 727	1 333 125

Správa nezávislého audítora

Vedeniu štátneho podniku Letové prevádzkové služby Slovenskej republiky:

Uskutočnili sme audit priloženej účtovnej závierky podniku Letové prevádzkové služby Slovenskej republiky, štátny podnik („štátny podnik“), ktorá obsahuje výkaz finančnej pozície k 31. decembru 2012, výkaz komplexného výsledku hospodárenia, výkaz zmien vo vlastnom imaní a výkaz peňažných tokov za rok končiaci sa 31. decembra 2012, ako aj súhrn významných účtovných zásad a účtovných metód a ďalších vysvetľujúcich poznámok.

Zodpovednosť štatutárneho orgánu spoločnosti

Štatutárny orgán štátneho podniku je zodpovedný za zostavenie účtovnej závierky, ktorá poskytuje pravdivý a verný obraz v súlade s Medzinárodnými štandardmi finančného výkazníctva v znení prijatom Európskou úniou a za tie interné kontroly, ktoré považuje za potrebné na zostavenie účtovnej závierky, ktorá neobsahuje významné nesprávnosti, či už v dôsledku podvodu alebo chyby.

Zodpovednosť audítora

Našou zodpovednosťou je vyjadriť názor na túto účtovnú závierku na základe nášho auditu. Audit sme uskutočnili v súlade s Medzinárodnými audítorskými štandardmi. Podľa týchto štandardov máme dodržiavať etické požiadavky, naplánovať a vykonať audit tak, aby sme získali primerané uistenie, že účtovná závierka neobsahuje významné nesprávnosti.

Súčasťou auditu je uskutočnenie postupov na získanie audítorských dôkazov o sumách a údajoch vykázaných v účtovnej závierke. Zvolené postupy závisia od úsudku audítora, vrátane posúdenia rizík významnej nesprávnosti v účtovnej závierke, či už v dôsledku podvodu alebo chyby. Pri posudzovaní tohto rizika audítor berie do úvahy interné kontroly relevantné pre zostavenie účtovnej závierky, ktorá poskytuje pravdivý a verný obraz, aby mohol vypracovať audítorské postupy vhodné za daných okolností, nie však na účely vyjadrenia názoru na účinnosť interných kontrol účtovnej jednotky. Audit ďalej zahŕňa zhodnotenie vhodnosti použitých účtovných zásad a účtovných metód a primeranosti významných účtovných odhadov uskutočnených štatutárnym orgánom štátneho podniku, ako aj zhodnotenie prezentácie účtovnej závierky ako celku.

Sme presvedčení, že audítorské dôkazy, ktoré sme získali, sú dostatočné a vhodné ako východisko pre náš názor.

Názor

Podľa nášho názoru účtovná závierka poskytuje pravdivý a verný obraz finančnej situácie štátneho podniku k 31. decembru 2012, výsledku jeho hospodárenia a peňažných tokov za rok končiaci 31. decembrom 2012 v súlade s Medzinárodnými štandardmi finančného výkazníctva v znení prijatom Európskou úniou.

31. mája 2013
Bratislava, Slovenská republika

Audítorská spoločnosť:
KPMG Slovensko spol. s r. o.
Licencia SKAU č. 96



Zodpovedný audítor:
Ing. Ľuboš Vančo
Licencia SKAU č. 745

Správa o overení súladu výročnej správy s účtovnou závierkou

Správa nezávislého audítora

Vedeniu štátneho podniku Letové prevádzkové služby Slovenskej republiky:

Uskutočnili sme audit účtovnej závierky štátneho podniku Letové prevádzkové služby Slovenskej republiky (ďalej len „Štátny podnik“), zostavenej k 31. decembru 2012 v súlade s Medzinárodnými štandardmi finančného výkazníctva.

Audit sme vykonali v súlade s Medzinárodnými audítorskými štandardmi.

Dňa 31. mája 2013 sme vydali správu nezávislého audítora o overení tejto účtovnej závierky, v ktorej sme vyjadrili nepodmienený názor.

Finančné výkazy v skrátanom rozsahu uvedené na stranách 30-33 tejto výročnej správy boli odvodené z auditovanej účtovnej závierky štátneho podniku. Podľa nášho názoru, finančné výkazy v skrátanom rozsahu uvedené vo výročnej správe sú vo všetkých významných súvislostiach v súlade s účtovnou závierkou, z ktorej boli odvodené.

Pre lepšie porozumenie finančnej situácie štátneho podniku k 31. decembru 2012, výsledku jeho hospodárenia a peňažných tokov za rok končiaci 31. decembrom 2012, a rozsahu nášho auditu je potrebné finančné výkazy v skrátanom rozsahu posudzovať spolu s účtovnou závierkou, z ktorej boli odvodené a našou správou audítora k tejto účtovnej závierke.

21. október 2013
Bratislava, Slovenská republika

Audítorská spoločnosť:
KPMG Slovensko spol. s r. o.
Licencia SKAU č. 96



Zodpovedný audítor:
Ing. Ľuboš Vančo
Licencia SKAU č. 745

Výkaz finančnej pozície k 31. decembru 2012 (v tisícoch eur)

MAJETOK	Poznámka	31.12.2012	31.12.2011
Neobežný majetok			
Dlhodobý hmotný majetok	2	62 018	57 173
Dlhodobý nehmotný majetok	3	763	974
Odložená daňová pohľadávka	4	955	1 088
Spolu neobežný majetok		63 736	59 235
Obežný majetok			
Zásoby	5	1 026	453
Pohľadávky z obchodného styku a ostatné pohľadávky	6	11 645	10 034
Daň z príjmov		-	-
Peňažné prostriedky a ich ekvivalenty		20 813	21 211
Spolu obežný majetok		33 484	31 698
Spolu majetok		97 220	90 933
VLASTNÉ IMANIE A ZÁVÄZKY			
Vlastné imanie			
Kmeňové imanie		50 734	50 734
Zákonný rezervný fond a ostatné kapitálové fondy		9 573	8 656
Nerozdelené zisky / (neuhradená strata)		209	(3 064)
Spolu vlastné imanie	7	60 516	56 326
Dlhodobé záväzky			
Rezerva na zamestnanecké požitky	8	4 430	3 052
Ostatné dlhodobé záväzky	4	200	258
Dlhodobý záväzok súvisiaci s obstaraním budovy	2	-	23 900
Bankový úver	10	22 143	-
Spolu dlhodobé záväzky		26 773	27 211
Krátkodobé záväzky			
Záväzky z obchodného styku a ostatné záväzky	9	6 254	6 785
Bankový úver	10	2 600	-
Daň z príjmov		428	76
Krátkodobá časť rezervy na zamestnanecké požitky	8	649	535
Spolu krátkodobé záväzky		9 931	7 396
Spolu vlastné imanie a záväzky		97 220	90 933

Výkaz o súhrnnom výsledku hospodárenia za rok
končiaci sa 31. decembra 2012 (v tisícoch eur)

	Poznámka	2012	2011
Výnosy			
Tržby za letové prevádzkové služby		60 641	53 916
Ostatné prevádzkové výnosy		1 449	1 022
Výnosy spolu		62 090	54 938
Osobné náklady	11	(31 838)	(29 577)
Odpisy	2, 3	(6 962)	(6 517)
Ostatné prevádzkové náklady	12	(17 743)	(18 357)
Prevádzkové náklady spolu		(56 543)	(54 450)
Zisk z prevádzkovej činnosti		5 547	488
Finančné výnosy netto	13	(94)	57
Zisk pred zdanením		5 453	545
Daň z príjmov	14	(1 263)	(141)
Zisk za účtovné obdobie		4 190	404
Ostatné súčasti súhrnného výsledku		-	-
Súhrnný výsledok hospodárenia		4 190	404

Výkaz zmien vo vlastnom imaní za rok
končiaci sa 31. decembra 2012 (v tisícoch eur)

	Kmeňové imanie	Zákonný rezervný fond	Ostatné kapitálové fondy	Nerozde- lené zisky / (neuhradená strata)	Spolu
K 1. januáru 2011	50 746	1 684	6 464	(2 960)	55 934
Prídel do/použitie ostatných kapitálových fondov	-	-	458	(458)	-
Prídel do rezervného fondu	-	50	-	(50)	-
Zníženie kmeňového imania	(12)	-	-	-	(12)
Zníženie štatutárnych fondov	-	-	-	-	-
Zisk za rok	-	-	-	404	404
K 31. decembru 2011	50 734	1 734	6 922	(3 064)	56 326
K 1. januáru 2012	50 734	1 734	6 922	(3 064)	56 326
Prídel do/použitie ostatných kapitálových fondov	-	-	850	(850)	-
Prídel do rezervného fondu	-	67	-	(67)	-
Zníženie kmeňového imania	-	-	-	-	-
Zníženie štatutárnych fondov	-	-	-	-	-
Zisk za rok	-	-	-	4 190	4 190
K 31. decembru 2012	50 734	1 801	7 772	209	60 516

Výkaz peňažných tokov za rok končiaci sa 31. decembra 2012 (v tisícoch eur)

	2012	2011
PREVÁDZKOVÁ ČINNOSŤ		
Peňažné prostriedky prijaté od odberateľov	59 821	55 983
Peňažné prostriedky zaplatené dodávateľom	(18 868)	(21 093)
Peňažné prostriedky zaplatené zamestnancom	(30 321)	(28 222)
Peňažné prostriedky vytvorené prevádzkovou činnosťou	10 632	6 668
Zaplatená daň z príjmov	(1 111)	(683)
Prijaté úroky	103	68
Zaplatené úroky	(173)	-
Peňažné toky z prevádzkovej činnosti	9 451	6 053
INVESTIČNÁ ČINNOSŤ		
Nákup dlhodobého hmotného majetku	(34 425)	(2 996)
Nákup dlhodobého nehmotného majetku	(180)	(366)
Príjmy z predaja dlhodobého hmotného majetku	13	9
Peňažné toky použité na investičnú činnosť	(34 592)	(3 353)
FINANČNÁ ČINNOSŤ		
Príjmy z úverov	25 393	-
Splátky úverov	(650)	-
Peňažné toky z finančnej činnosti	24 743	-
Zvýšenie / (zníženie) peňažných prostriedkov a ich ekvivalentov	(398)	2 700
Peňažné prostriedky a ich ekvivalenty na začiatku roka	21 211	18 511
Peňažné prostriedky a ich ekvivalenty na konci roka	20 813	21 211

A. Informácie o účtovnej jednotke

1. Názov a sídlo účtovnej jednotky

Obchodné meno:	Letové prevádzkové služby Slovenskej republiky, štátny podnik
Sídlo:	Letisko M. R. Štefánika, 823 07 Bratislava
Dátum založenia:	01. 01. 2000
IČO:	35778458
DIČ:	2020244699
Dátum zápisu do obchodného registra	01. 01. 2000
Registrácia:	Okresný súd Bratislava I., odd.: PŠ, vložka č.: 418/B

2. Predmet podnikania (činnosti) podniku podľa výpisu z obchodného registra

- vykonávanie letových prevádzkových služieb,
- vykonávanie leteckej informačnej služby,
- vykonávanie koordinácie súčinnosti civilných, vojenských a bezpečnostných orgánov pri pátraní po lietadlách a záchrane ľudských životov,
- vykonávanie leteckých telekomunikačných služieb,
- poskytovanie telekomunikačných služieb prenosu dát,
- kúpa tovaru za účelom jeho predaja konečnému spotrebiteľovi (maloobchod) v rozsahu voľnej živnosti,
- kúpa tovaru za účelom jeho predaja iným prevádzkovateľom živnosti (veľkoobchod) v rozsahu voľnej živnosti,
- vydavateľská činnosti v rozsahu voľnej živnosti,
- školiaca činnosť,
- organizovanie kurzov, školení a seminárov v rozsahu voľnej živnosti,
- poradenstvo v oblasti služieb v rozsahu voľnej živnosti,
- ubytovanie v rozsahu voľnej živnosti.
- zabezpečovanie výcviku personálu ATM.

3. Priemerný počet zamestnancov počas účtovného obdobia

Názov položky	2012	2011
Priemerný prepočítaný počet zamestnancov	469	474
Stav zamestnancov ku dňu, ku ktorému sa zostavuje účtovná závierka	472	479
Z toho počet vedúcich zamestnancov	10	10

4. Údaje o neobmedzenom ručení

Podnik nie je neobmedzene ručiacim spoločníkom v iných účtovných jednotkách.

5. Právny dôvod na zostavenie účtovnej závierky

Účtovná závierka podniku k 31. decembru 2012 je zostavená ako riadna účtovná závierka podľa § 17 ods. 6 zákona NR SR č. 431/2002 Z. z. o účtovníctve za účtovné obdobie od 1. januára 2012 do 31. decembra 2012.

6. Schválenie účtovnej závierky za predchádzajúce obdobie

Dozorná rada LPS SR, š. p. zbrala na vedomie Informáciu o ročnej účtovnej závierke štátneho podniku Letové prevádzkové služby Slovenskej republiky za obdobie od 01. 01. 2011 do 31. 12. 2011 svojim uznesením č. 1/12/6 na rokovaní dňa 02. 03. 2012 a uznesením č. 1/12/7 schválila rozdelenie zisku po zdanení za rok 2011. Minister MDVRR SR vydal dňa 2. apríla 2012 Rozhodnutie číslo 112 o schválení ročnej účtovnej závierky a rozdelenia zisku za rok 2011 LPS SR, š. p.

7. Zverejnenie účtovnej závierky za predchádzajúce účtovné obdobie

Výročná správa podniku s účtovnou závierkou k 31. decembru 2011 bola uložená do zbierky listín obchodného registra 07. 01. 2013.

8. Schválenie audítora

Dozorná rada podniku na svojom zasadnutí dňa 14. 09. 2012 schválila v zmysle svojho štatútu audítorskú firmu DOMINANT AUDIT s. r. o. Audítorská spoločnosť zapísaná v zozname SKAU, Licencia č. 319, Sídlo: J. Zemana 99, 911 01 Trenčín, Zastúpený: Ing. Jana Tomšíková, konateľ spoločnosti, audítor SKAU Licencia č. 454, ako audítora pre vykonanie auditu ročnej účtovnej závierky LPS SR, š. p. za účtovné obdobie od 1. januára 2012 do 31. decembra 2012.

B. Informácie o orgánoch účtovnej jednotky

1. Členovia orgánov podniku

Štatutárny orgán	riaditeľ – Ing. Miroslav Bartoš
Dozorný orgán	dozorná rada

2. Zoznam členov Dozornej rady – rok 2012

Titul, meno, priezvisko	Funkcia	funkcia v DR
Za zakladateľa		
Ing. Peter Horal	Externý, menovaný do DR za zakladateľa	predseda
Ing., Bc. Ján Keselý	Externý, menovaný do DR za zakladateľa	člen
Ing. Jozef Hrabina	Externý, menovaný do DR za zakladateľa	člen
Mgr. Iveta Vajdová	Externá, menovaná do DR za zakladateľa	člen
Ing. Roman Foltin	Externý, menovaný do DR za zakladateľa	člen
Za LPS SR, š. p.		
Ing. Juraj Zámečník	Vedúci oddelenia radarových a navigačných systémov	člen
Ing. Lubomír Janček	Vedúci odboru vnútornej správy	podpredseda
Mgr. Miloš Demovič	Špecialista na bezpečnosť TZL	člen
Ladislav Kardos	Vedúci zmeny stanovišť LPS	člen

C. Informácie o účtovných zásadách a účtovných metódach

1. Východiská pre zostavenie účtovnej závierky

Účtovná závierka bola zostavená za predpokladu nepretržitého trvania podniku. Na zabezpečenie vykonania účtovnej závierky za rok 2012 a následné zostavenie účtovných výkazov, vypracovanie daňového priznania k dani z príjmu právnických osôb a zabezpečenie podkladov do konsolidácie verejnej správy bol vydaný interný pokyn.

2. Zmeny účtovných zásad a metód

Účtovné metódy a všeobecné účtovné zásady boli aplikované v rámci platného zákona o účtovníctve, konzistentne s predchádzajúcim účtovným obdobím.

3. Dlhodobý nehmotný majetok a dlhodobý hmotný majetok:

Dlhodobý majetok nakupovaný sa oceňuje obstarávacou cenou, ktorá zahŕňa cenu obstarania a náklady súvisiace s obstaraním (clo, prepravu, montáž, poisťné a pod.).

Podnik netvoril v bežnom roku vlastnou činnosťou dlhodobý majetok. Podnik nevlastní finančné investície.

Podnik vlastní dlhodobý majetok určený k odpisovaniu. Podnik neprijal žiadny darovaný majetok. Podnik nemá novozistený majetok pri inventarizácii.

Odpisový plán účtovných odpisov nehmotného majetku vychádzal z požiadavky zákona č. 431/2002 o účtovníctve. Odpisové sadzby pre účtovné a daňové odpisy nehmotného investičného majet-

ku sa rovnajú. Odpisový plán účtovných odpisov hmotného majetku podnikateľ zostavil interným predpisom.

Podnik v roku 2012 účtoval o nehmotnom majetku .

Zaokrúhľovanie účtovných odpisov dlhodobého majetku sa od 01. 01. 2009 vykonáva matematicky na eurocenty. Zaokrúhľovanie daňových odpisov sa vykonáva na celé eurá nahor.

Odpisy dlhodobého nehmotného majetku sú stanovené vychádzajúc z predpokladanej doby jeho používania a predpokladaného priebehu jeho opotrebenia. Odpisovať sa začína prvým dňom mesiaca nasledujúceho po uvedení dlhodobého majetku do používania. Drobný nehmotný majetok, ktorého obstarávací cena (resp. vlastné náklady) je 2 400 EUR a nižšia, sa odpisuje jednorazovo pri uvedení do používania.

Odpisy dlhodobého hmotného majetku sú stanovené vychádzajúc z predpokladanej doby jeho používania a predpokladaného priebehu jeho opotrebenia. Účtovné odpisy sa začínajú prvým dňom mesiaca nasledujúceho po uvedení dlhodobého majetku do používania. Drobný hmotný majetok, ktorého obstarávací cena (resp. vlastné náklady) je 1 700 EUR a nižšia, sa odpisuje jednorazovo pri uvedení do používania. Pozemky sa neodpisujú.

K 31. 12. 2012 neboli žiadne budovy, stavby, stroje a zariadenia založené ako záruka na úver. Štátny podnik neeviduje žiaden majetok, ktorý by sa dočasne nepoužíval.

4. Spôsob zostavenia odpisového plánu

Účtovné odpisy dlhodobého hmotného a nehmotného majetku boli stanovené nasledovne:

Dlhodobý majetok zaradený do používania do 31. 12. 2002

Druh dlhodobého majetku	Odpisová skupina	Doba odpisovania	Sadzba odpisovania v %	% odpisu pre technické zhodnotenie
Dlhodobý nehmotný majetok				
Softvér		5 rokov = 60 mesiacov	20,0 % ročne	
Dlhodobý hmotný majetok – odpisovaný				
Budovy, haly, stavby	3	15 r. = 180 mesiacov	3,4 % v mesiacoch 1-12 6,9 % v mesiacoch 13 – 180	6,7 %
	4	30 r. = 360 mesiacov	1,4 % v mesiacoch 1 – 12 3,4 % v mesiacoch 13 - 360	3,4 %
	5	40 r. = 480 mesiacov	1,5 % v mesiacoch 1 – 12 2,5 % v mesiacoch 13 - 480	2,5 %
Stroje, prístroje a zariadenia	1	4 r. = 48 mesiacov	14,2 % v mesiacoch 1 – 12 28,6 % v mesiacoch 13 – 48	25,0 %
	2	8 r. = 96 mesiacov	6,2 % v mesiacoch 1 – 12 13,4 % v mesiacoch 13 - 96	12,5 %
	3	15 r. = 180 mesiacov	3,4 % v mesiacoch 1-12 6,9 % v mesiacoch 13 – 180	6,7 %
Dopravné prostriedky	1	4 r. = 48 mesiacov	14,2 % v mesiacoch 1 – 12 28,6 % v mesiacoch 13 – 48	25,0 %
	2	8 r. = 96 mesiacov	6,2 % v mesiacoch 1 – 12 13,4 % v mesiacoch 13 - 96	12,5 %
Inventár	3	15 r. = 180 mesiacov	3,4 % v mesiacoch 1-12 6,9 % v mesiacoch 13 – 180	6,7 %
	1	4 r. = 48 mesiacov	14,2 % v mesiacoch 1 – 12 28,6 % v mesiacoch 13 – 48	25,0 %
Drobný HIM	2	8 r. = 96 mesiacov	6,2 % v mesiacoch 1 – 12 13,4 % v mesiacoch 13 - 96	12,5 %
	Ostatný HIM			

Dlhodobý majetok zaradený do používania od 01. 01. 2003

Druh dlhodobého majetku	Odpisová skupina	Doba odpisovania	Sadzba odpisovania v %	% odpisu pre technické zhodnotenie
Dlhodobý nehmotný majetok				
Softvér		2 – 5 rokov	určí používateľ	
Dlhodobý hmotný majetok – odpisovaný				
Stavby	3	12 r. = 144 mesiacov	8,33 % ročne 0,69 % mesačne	8,33 %
	4	20 r. = 240 mesiacov	5,00 % ročne 0,42 % mesačne	5,00 %
Samostatné hnutelné veci a súbory hnutelných vecí	1	4 r. = 48 mesiacov	25,00 % ročne 2,08 % mesačne	25,00 %
	2	6 r. = 72 mesiacov	16,67 % ročne 1,39 % mesačne	16,67 %
	3	12 r. = 144 mesiacov	8,33 % ročne 0,69 % mesačne	8,33 %
Dopravné prostriedky	1	4 r. = 48 mesiacov	25,00 % ročne 2,08 % mesačne	25,00 %
Inventár	2	6 r. = 72 mesiacov	16,67 % ročne 1,39 % mesačne	16,67 %
	3	12 r. = 144 mesiacov	8,33 % ročne 0,69 % mesačne	8,33 %
Dlhodobý drobný hmotný majetok	1	4 r. = 48 mesiacov	25,00 % ročne 2,08 % mesačne	25,00 %
	2	6 r. = 72 mesiacov	16,67 % ročne 1,39 % mesačne	16,67 %
Ostatný dlhodobý hmotný majetok	tak ako je zaradený majetok u prenajímateľa			

Dlhodobý majetok zaradený do používania od 1. 1. 2004

Druh dlhodobého majetku	Odpisová skupina	Doba odpisovania	Sadzba odpisovania v %	% odpisu pre technické zhodnotenie
Dlhodobý nehmotný majetok				
Softvér		2 - 5 rokov	Podľa zákona č. 431/2002 o účtovníctve	
Dlhodobý hmotný majetok – odpisovaný				
Stavby	3	12 r. = 144 mesiacov	8,33 % ročne 0,69 % mesačne	8,33 %
	4	20 r. = 240 mesiacov	5,00 % ročne 0,42 % mesačne	5,00 %
Samostatné hnutelné veci a súbory hnutelných vecí	1	4 r. = 48 mesiacov	25,00 % ročne 2,08 % mesačne	25,00 %
	2	6 r. = 72 mesiacov	16,67 % ročne 1,39 % mesačne	16,67 %
	3	12 r. = 144 mesiacov	8,33 % ročne 0,69 % mesačne	8,33 %
Dopravné prostriedky	1	4 r. = 48 mesiacov	25,00 % ročne 2,08 % mesačne	25,00 %
Inventár	2	6 r. = 72 mesiacov	16,67 % ročne 1,39 % mesačne	16,67 %
	3	12 r. = 144 mesiacov	8,33 % ročne 0,69 % mesačne	8,33 %
Dlhodobý drobný hmotný majetok	1	4 r. = 48 mesiacov	25,00 % ročne 2,08 % mesačne	25,00 %
	2	6 r. = 72 mesiacov	16,67 % ročne 1,39 % mesačne	16,67 %
Ostatný dlhodobý hmotný majetok	tak ako je zaradený majetok u prenajímateľa			

Majetok, ktorého doba odpisovania je predĺžená na 6 rokov:

Názov	Inventárne číslo
	3003949
	3003959
	3003961
	3004524 - 3004532
E2000	3004556
	3004558
	3005729
	3005731
	3005732
	3005874 - 30005934
	3004400
	3004402
	3005587
LETVIS	3005713 - 3005720
	3005749
	3005750
	3005828
	3005854 - 3005859
	3005760
SASS	3005761
	3005771

Názov	Inventárne číslo
RMCDE I.	3005743
RMCDE II.	3005865
RMD RADAR	3005866
ARTAS	3005871
	3005959 - 3005970
MUX	3005972 - 3005982
	3006007 - 3006013
CISCO SWITCH TTS11	3006139
PC RCMS UNEM	3005958
PC RCMS UNEM TEST	3005971
PRAC. STANICA	3005733 - 3005735
	3005590 - 3005646
	3005672 - 3005688
	3005860 - 3005863
SACON	3006017 - 3006052
	3006136 - 3006138
	3006144 - 3006165
	3006168 - 3006173

Dlhodobý majetok zaradený do používania od 1. 1. 2008

Druh dlhodobého majetku	Odpisová skupina	Doba odpisovania	Sadzba odpisovania v %	% odpisu pre technické zhodnotenie
Dlhodobý nehmotný majetok				
Softvér			Určí používateľ	
Oceniteľné práva			Podľa zmluvy	
Dlhodobý hmotný majetok – odpisovaný				
Stavby	3	12 r. = 144 mesiacov	8,33 % ročne 0,69 % mesačne	8,33 %
	4	20 r. = 240 mesiacov	5,00 % ročne 0,42 % mesačne	5,00 %
Samostatné hnutelné veci a súbory hnutelných vecí	1	4 r. = 48 mesiacov	25,00 % ročne 2,08 % mesačne	25,00 %
	2	6 r. = 72 mesiacov	16,67 % ročne 1,39 % mesačne	16,67 %
	3	12 r. = 144 mesiacov	8,33 % ročne 0,69 % mesačne	8,33 %
Dopravné prostriedky	1	4 r. = 48 mesiacov	25,00 % ročne 2,08 % mesačne	25,00 %
Inventár	2	6 r. = 72 mesiacov	16,67 % ročne 1,39 % mesačne	16,67 %
	3	12 r. = 144 mesiacov	8,33 % ročne 0,69 % mesačne	8,33 %
Dlhodobý drobný hmotný majetok	1	4 r. = 48 mesiacov	25,00 % ročne 2,08 % mesačne	25,00 %
	2	6 r. = 72 mesiacov	16,67 % ročne 1,39 % mesačne	16,67 %
Ostatný dlhodobý hmotný majetok			tak ako je zaradený majetok u prenajímateľa	

V súlade s plnením požiadaviek platnej legislatívy Európskej únie (ďalej len „EÚ“) a EUROCONTROLU pre bezpečné riadenie letovej prevádzky a bezpečný chod zariadení leteckých navigačných služieb je hlavným cieľom LPS SR, š. p. v nasledujúcich rokoch zabezpečenie zvýšenej kapacity vo vzdušnom priestore Slovenskej republiky pri zachovaní požadovanej vysokej úrovne bezpečnosti. Pre splnenie týchto požiadaviek a najmä požiadavky na bezpečnosť a spoľahlivosť poskytovaných služieb zo strany LPS SR, š. p., bola v roku 2012 ukončená výstavba novej administratívno-prevádzkovej budovy. Predmetnú stavbu realizovala na základe vyhodnotenia verejného obstarávania (nadlimitná zákazka) spoločnosť J&T REAL ESTATE, a. s., Bratislava ako stavbu „na kľúč“, t. j. naprojektuj, postav, zafinancuj. Na prefinancovanie tejto stavby LPS SR, š. p. použil investičný úver vo výške 25 392 798 EUR a krátkodobý kontokorentný úver na preklenutie časového nesúladu vrátenia nadmerného odpočtu DPH vo výške 5 974 776. Zostávajúcich 15 % z celkových nákladov stavby bez DPH, t. j. 4 481 082 EUR, LPS SR, š. p. uhradil zhotoviteľovi stavby z vlastných zdrojov.

5. Zásoby

Podnik nakupoval v bežnom roku zásoby.

Pri účtovaní zásob postupoval podnik podľa Postupov účtovania spôsobom A účtovania zásob. Nakupované zásoby oceňoval podnik cenou obstarania a náklady súvisiace s obstaraním (dopravné, clo...). Náklady súvisiace s obstaraním zásob po príjme na sklad sa rozpočítali s cenou obstarania na technickú jednotku obstaranej zásoby.

Pri vyskladnení zásob sa používal vážený aritmetický priemer z obstarávacích cien, aktualizovaný po každom príjme.

Podnik tvoril v bežnom roku zásoby vlastnou výrobou. Zásoby vytvorené vlastnou výrobou podnik oceňoval vlastnými nákladmi podľa operatívnych kalkulácií, v zložení:

- priame náklady
- časť nepriamych nákladov, súvisiacia s ich vytváraním.

Tovar - je oceňovaný podľa skutočných nákladov – faktúry za dodávku, dopravné, clo atď.

6. Finančné účty

Finančné účty tvorí peňažná hotovosť, ceniny a zostatky na bankových účtoch. Podnik vykazoval v účtovníctve bežného roka peňažné prostriedky a ceniny.

Peňažné prostriedky a ceniny sa oceňujú ich menovitou hodnotou.

Peňažné prostriedky, ceniny, vyjadrené v cudzej mene podnik prepočítava na eurá v zmysle § 24 Zákona o účtovníctve (č. 431/2002 Z. z. v znení neskorších zmien). Spôsob oceňovania v cudzej mene a účtovania kurzových rozdielov v LPS SR, š. p. v zmysle platných právnych predpisov určuje interné Metodické usmernenie.

7. Pohľadávky

Pohľadávky pri ich vzniku sa oceňujú ich menovitou hodnotou. Toto ocenenie sa znižuje o pochybné a nevymožiteľné pohľadávky. Zníženie ich hodnoty sa vyjadruje opravnou položkou v zmysle interného predpisu, ktorý usmerňuje tvorbu opravných položiek k nepremlčaným pohľadávkam voči dlžníkom z obchodného styku a voči dlžníkom v konkurznom a reštrukturalizačnom konaní a postup pri ich odpise.

8. Náklady budúcich období a príjmy budúcich období

Náklady budúcich období a príjmy budúcich období sa vykazujú vo výške, ktorá je potrebná na dodržanie zásady vecnej a časovej súvislosti s účtovným obdobím.

9. Rezervy

Rezervy sú záväzky s neurčitým časovým vymedzením alebo výškou; tvoria sa na krytie známych rizík alebo strát z podnikania. Oceňujú sa v očakávanej výške záväzku odhadom ku dňu zostavenia účtovnej závierky. Tvorja sa na vopred definovaný účel s neistou sumou a časom použitia.

Tvorba rezervy sa účtuje na vecne príslušný nákladový účet, ku ktorému záväzok prislúcha. Použitie rezervy sa účtuje na ťarchu vecne príslušného účtu rezerv so súvzťažným zápisom v prospech vecne príslušného účtu záväzkov.

Podnik tvoril rezervy najmä na nevyfakturované dodávky, na zostavenie a overenie účtovnej závierky, výročnej správy, na nevyčerpané dovolenky vrátane poisteného, na odchodné a zamestnancké požitky.

10. Opravné položky

Účtovná jednotka ku dňu, ku ktorému sa zostavuje účtovná závierka, zohľadňuje predpokladané riziká a straty, ktoré sa týkajú majetku a záväzkov, ktoré sú známe ku dňu zostavenia účtovnej závierky, posudzuje opodstatnenosť účtovania tvorby opravnej položky a jej výšky. Opravné položky vytvára vždy pri prechodnom znížení hodnoty majetku a následne po zániku rizika, na ktoré boli vytvorené, sa zrušia.

11. Záväzky

Záväzky pri ich vzniku sa oceňujú menovitou hodnotou. Záväzky pri ich prevzatí sa oceňujú obstarávacou cenou.

12. Odložená daň z príjmu

Odložená daň z príjmu v LPS SR š. p. vyplýva z rozdielov medzi účtovnou hodnotou majetku a účtovnou hodnotou záväzkov vykázanou v súvahe a ich daňovou základňou a možnosťou previesť nevyužitú daňovú odpočty a iné daňové nároky do budúcich období.

Spôsob vzniku odloženej daňovej pohľadávky – odpočítateľný dočasný rozdiel

- zostatok na účte dlhodobých rezerv na zamestnanecké požitky,
- zostatok na účte krátkodobých rezerv na zamestnanecké požitky,
- zostatok na účte ostatných opravných položiek,
- účtovná hodnota majetku je nižšia ako je jeho daňová základňa.

Spôsob vzniku odloženého daňového záväzku – zdaniteľný dočasný rozdiel

- zostatok na účte penalizačných faktúr.

13. Výdavky budúcich období a výnosy budúcich období

Výdavky budúcich období a výnosy budúcich období sa vykazujú vo výške, ktorá je potrebná na dodržanie zásady vecnej a časovej súvislosti s účtovným obdobím.

14. Dotácie a finančné výpomoci

V zmysle ustanovení čl. 9 ods. 4 Nariadenia Komisie (ES) č. 1794/2006 zo 6. 12. 2006, ktorým sa ustanovuje spoločný systém spoplatňovania leteckých navigačných služieb, aplikovaných v § 33 ods. 4 zákona č. 143/1998 Z. z. zo dňa 2. 4. 1998 o civilnom letectve (letecký zákon) v znení neskorších predpisov a následne vo Výnose MDPT SR č. 3223/2010/SCLVD/z. 1056-M o poskytovaní dotácií v pôsobnosti MDPT SR v oblasti civilného letectva, sa poskytuje z rozpočtovej kapitoly MDVRR SR dotácia. Dotácia v roku 2012 je účelovo viazaná na úhradu výdavkov na financovanie projektu „Riadenie a vybavenie letov oslobodených od odplát“ a je poskytnutá na základe Zmluvy uzavretej medzi MDVRR SR a LPS SR, š. p.

Použitie dotácie podlieha podľa zákona č. 523/2004 Z. z. povinnému ročnému zúčtovaniu so štátnym rozpočtom, ktorého spôsob určuje MF SR. Dotáciu podnik vyúčtováva raz ročne a to do 15. februára 2013, a to dokladovaním jej čerpania.

LPS SR, š. p. pristúpilo ku Grant Agreement No. 248060 týkajúceho sa projektu ACCEPTA 20. 2. 2012. Vstupe do projektu predchádzalo prihlásenie sa do súťaže, ktoré bolo úspešné. Predmetom projektu je implementovanie systému EGNOS (satelitný systém na báze GPS) na vybraných letiskách. Zo zdrojov projektu je hradená časť nákladov na implementáciu uvedeného systému.

15. Prenájom

Podnik využíva len operatívny prenájom. Majetok prenajatý na základe operatívneho prenájmu vykazuje ako svoj majetok jeho vlastník, nie nájomca. Platby uskutočnené v rámci operatívneho nájmu sa účtujú do nákladov rovnomerne počas doby trvania nájmu.

16. Cudzia mena

Majetok a záväzky vyjadrené v cudzej mene sa prepočítavajú na eurá kurzom ECB:

- v deň predchádzajúci dňu uskutočnenia účtovného prípadu,
- v deň, ku ktorému sa zostavuje účtovná závierka (okrem prijatých a poskytnutých preddavkov).

Majetok a záväzky vyjadrené v cudzej mene podnik prepočítava na eurá v zmysle § 24 Zákona o úč-

tovníctve. Spôsob oceňovania majetku a záväzkov v cudzej mene a účtovanie kurzových rozdielov v zmysle platných právnych prepisov určuje interné Metodické usmernenie.

17. Výnosy

Výnosy z predaja služieb sa vykazujú v účtovnom období, v ktorom boli služby poskytnuté. Tržby za vlastné výkony a tovar neobsahujú daň z pridanej hodnoty.

D. Informácie k údajom vykázaným na strane aktív súvahy

1. Dlhodobý hmotný a nehmotný majetok

Tabuľka č. 1 Prehľad o pohybe dlhodobého nehmotného majetku - bežné účtovné obdobie

DLNM	Bežné účtovné obdobie							Spolu
	Aktivované náklady na vývoj	Sotvér	Oceniiteľné práva	Goodwil	Ostatný DNM	Obstarávaný DNM	Poskytnuté preddavky na DNM	
a	b	c	d	e	f	g	h	i
Prvotné ocenenie								
Stav na začiatku účtovného obdobia		3 656 211	26 988			101 044	0	3 784 243
Prírastky						201 755	2 383	204 138
Úbytky		19 344				24 054		43 398
Presuny		233 128				-230 745	-2 383	0
Stav na konci účtovného obdobia	0	3 869 995	26 988	0	0	48 000	0	3 944 983
Oprávky								
Stav na začiatku účtovného obdobia		2 797 446	3 936					2 801 382
Prírastky		393 716	3 373					397 089
Úbytky		19 344						19 344
Stav na konci účtovného obdobia	0	3 171 818	7 309	0	0	0	0	3 179 127
Opravné položky								
Stav na začiatku účtovného obdobia								0
Prírastky								0
Úbytky								0
Stav na konci účtovného obdobia	0	0	0	0	0	0	0	0
Zostatková hodnota								
Stav na začiatku účtovného obdobia		858 765	23 052			101 044	0	982 861
Stav na konci účtovného obdobia		698 177	19 679			48 000	0	765 856

Tabuľka č. 2 Prehľad o pohybe dlhodobého nehmotného majetku - bezprostredne predchádzajúce účtovné obdobie

DLNM	Bežné účtovné obdobie							
	Aktivované náklady na vývoj	Sotvér	Oceniteľné práva	Goodwil	Ostatný DNM	Obstarávaný DNM	Poskytnuté preddavky na DNM	Spolu
a	b	c	d	e	f	g	h	i
Prvotné ocenenie								
Stav na začiatku účtovného obdobia		3 169 514	26 988			43 430	178 314	3 418 246
Prírastky						544 311	40 187	584 498
Úbytky							218 501	218 501
Presuny		486 697				-486 697		0
Stav na konci účtovného obdobia	0	3 656 211	26 988	0	0	101 044	0	3 784 243
Oprávk								
Stav na začiatku účtovného obdobia		2 454 485	562					2 455 047
Prírastky		342 961	3 374					346 335
Úbytky								0
Stav na konci účtovného obdobia	0	2 797 446	3 936	0	0	0	0	2 801 382
Opravné položky								
Stav na začiatku účtovného obdobia								0
Prírastky								0
Úbytky								0
Stav na konci účtovného obdobia	0	0	0	0	0	0	0	0
Zostatková hodnota								
Stav na začiatku účtovného obdobia		715 029	26 426			43 430	178 314	963 199
Stav na konci účtovného obdobia		858 765	23 052			101 044	0	982 861

Tabuľka č. 3 Prehľad o pohybe dlhodobého hmotného majetku - bežné účtovné obdobie

Dlhodobý hmotný majetok	Bežné účtovné obdobie								
	Pozemky	Stavby	Samostatné hnutelné veci	Pesto- vateľské celky trv. porastov	Základné stádo a ťažné zvieratá	Ostatný DHM	Obstarávaný DHM	Poskytnuté preddavky na DHM	Spolu
a	b	c	d	e	f	g	h	i	j
Prvotné ocenenie									
Stav na začiatku účtovného obdobia	2 775 661	20 371 913	59 888 161			1 934 486	3 948 418	560 535	89 479 174
Prírastky							34 121 858	1 192 650	35 314 508
Úbytky			1 114 863			9 382			1 124 245
Presuny		20 329 367	17 329 535				-36 088 601	-1 570 301	0
Stav na konci účtovného obdobia	2 775 661	40 701 280	76 102 833	0	0	1 925 104	1 981 675	182 884	123 669 437
Oprávk									
Stav na začiatku účtovného obdobia		5 604 152	48 027 460			1 804 097			55 435 709
Prírastky		944 993	5 850 956			4 621			6 800 570
Úbytky			1 114 863			9 383			1 124 246
Stav na konci účtovného obdobia	0	6 549 145	52 763 553	0	0	1 799 335	0	0	61 112 033
Opravné položky									
Stav na začiatku účtovného obdobia									0
Prírastky									0
Úbytky									0
Stav na konci účtovného obdobia	0	0	0	0	0	0	0	0	0
Zostatková hodnota									
Stav na začiatku účtovného obdobia	2 775 661	14 767 761	11 860 701	0	0	130 389	3 948 418	560 535	34 043 465
Stav na konci účtovného obdobia	2 775 661	34 152 135	23 339 280	0	0	125 769	1 981 675	182 884	62 557 404

Tabuľka č. 4 Prehľad o pohybe dlhodobého hmotného majetku - bezprostredne predchádzajúce účtovné obdobie

Dlhodobý hmotný majetok	Bežné účtovné obdobie								
	Pozemky	Stavby	Samostatné hnutelné veci	Pesto- vateľské celky trv. porastov	Základné stádo a ťažné zvieratá	Ostatný DHM	Obstarávaný DHM	Poskytnuté preddavky na DHM	Spolu
a	b	c	d	e	f	g	h	i	j
Prvotné ocenenie									
Stav na začiatku účtovného obdobia	2 767 569	20 328 006	56 374 503			1 941 470	3 097 797	47 823	84 557 168
Prírastky							5 188 360	936 881	6 125 241
Úbytky	11	33 077	738 474			6 984	520	424 169	1 203 235
Presuny	8 103	76 984	4 252 132				-4 337 219		0
Stav na konci účtovného obdobia	2 775 661	20 371 913	59 888 161	0	0	1 934 486	3 948 418	560 535	89 479 174
Oprávk									
Stav na začiatku účtovného obdobia		4 936 615	43 059 007			1 801 858			49 797 480
Prírastky		700 613	5 706 927			9 223			6 416 763
Úbytky		33 076	738 474			6 984			778 534
Stav na konci účtovného obdobia	0	5 604 152	48 027 460	0	0	1 804 097	0	0	55 435 709
Opravné položky									
Stav na začiatku účtovného obdobia									0
Prírastky									0
Úbytky									0
Stav na konci účtovného obdobia	0	0	0	0	0	0	0	0	0
Zostatková hodnota									
Stav na začiatku účtovného obdobia	2 767 569	15 391 391	13 315 496	0	0	139 612	3 097 797	47 823	34 759 688
Stav na konci účtovného obdobia	2 775 661	14 767 761	11 860 701	0	0	130 389	3 948 418	560 535	34 043 465

2. Spôsob a výška poistenia majetku a zásob

Majetok podniku a zodpovednosť za škodu sú poistené na základe poistnej zmluvy na poistenie majetku a zodpovednosti za škodu s KOOOPERATIVA poisťovňa, a. s. Vienna Insurance Group (hlavný spolupoisťovateľ), Allianz – Slovenská poisťovňa a. s. (spolupoisťovateľ) s účinnosťou od 31. 12. 2010 (od 24:00 h CET). Poistným obdobím je jeden kalendárny rok. Zmluva je uzavretá na tri kalendárne roky (t. j. do 31. 12. 2013 do 24:00 h CET).

Celkové ročné poistné na rok 2012 bolo zmluvne dohodnuté vo výške 87 537,40 EUR.

Z dôvodu výstavby a uvedenia APB do prevádzky a podstatného navýšenia nedokončených investícií sa dodatkom č. 1 a 2 aktualizovala dočasne hodnota poistenia a miesta poistenia (rozšírenie o APB). Dodatkom č. 1 sa s účinnosťou od 01. 07. 2012 navýšilo ročné poistné na 88 448,47 EUR, dodatkom č. 2 sa s účinnosťou od 04. 09. 2012 navýšilo ročné poistné na 96 713,47 EUR.

S poisťovňou KOOOPERATIVA poisťovňa, a. s. Vienna Insurance Group (hlavný spolupoisťovateľ), Allianz – Slovenská poisťovňa a. s. (spolupoisťovateľ) je uzatvorená poistná zmluva na havarijné poistenie súboru osobných, úžitkových a nákladných motorových vozidiel a prípojných vozidiel LPS SR, š. p. (vrátane poistného za úrazové poistenie osôb). Zmluva je uzatvorená s účinnosťou od 31. 12. 2010 (od 24:00 h CET). Poistným obdobím je jeden kalendárny rok. Zmluva je uzavretá na tri kalendárne roky (t. j. do 31. 12. 2013 do 24:00 h CET).

Celkové ročné poistné na rok 2012 je zúčtované vo výške 41 718,94 EUR.

Povinné zmluvné poistenie zodpovednosti za škodu spôsobenú prevádzkou motorového vozidla súboru vozidiel LPS SR, š. p. je zabezpečené v poisťovni Allianz – Slovenská poisťovňa, a. s.

Celkové ročné poistné na rok 2012 je zúčtované vo výške 4 500,41 EUR.

Poistenie zodpovednosti za škody spôsobené pri poskytovaní leteckých navigačných služieb v zmysle zákona č. 143/1998 Z. z. o civilnom letectve (letecký zákon) a iných príslušných právnych predpisov vzťahujúcich sa na LPS SR, š. p. pri poskytovaní leteckých navigačných služieb bolo na rok 2012 uzavreté poistnou zmluvou s KOOOPERATIVA poisťovňa a.s. Vienna Insurance Group (hlavný spolupoisťovateľ s podielom 50 %) a Allianz - Slovenská poisťovňa, a. s.(spolupoisťovateľ s podielom 50 %).

Celkové ročné poistné na rok 2012 je 2 443 492,20 EUR.

3. Zásoby

Druh	Stav k 01. 01. 2012	Prírastky	Úbytky	Stav k 31. 12. 2012
Materiál na sklade (bez PHM)	2 291 548	1 291 191	1 269 971	2 312 768
Výrobky- len sklad 11	19 440	15 707	18 010	17 137
Tovar na sklade a v predajniach	0	1305	1 305	0

Podnik netvoril opravné položky k zásobám.

4. Údaje o pohľadávkach

Vývoj opravnej položky v priebehu účtovného obdobia je zobrazený v nasledujúcom prehľade:

Druh	Bežné účtovné obdobie				
	Stav OP k 1. 1. 2012	Tvorba OP	Zúčtovanie OP z dôvodu zániku opodstatnenosti	Zúčtovanie OP z dôvodu vyradenia majetku z účtovníctva	Stav OP na konci účtovného obdobia
a	b	c	d	e	f
Pohľadávky z obchodného styku	5 087 054	6 447 562	3 701 929	132 104	7 700 583
Iné pohľadávky	279 536	1 455 061	273 741	5 795	1 455 061
Pohľadávky spolu	5 366 590	7 902 623	3 975 670	137 899	9 155 644

Veková štruktúra pohľadávok za bežné účtovné obdobie:

Tabuľka č. 1

Názov položky	V lehote splatnosti	Po lehote splatnosti	Pohľadávky spolu
a	b	c	d
Dlhodobé pohľadávky			
Pohľadávky z obchodného styku	50 423		50 423
Iné pohľadávky			
Dlhodobé pohľadávky spolu	50 423		50 423
Krátkodobé pohľadávky			
Pohľadávky z obchodného styku	8 326 837	9 468 990	17 795 827
Sociálne poistenie			
Daňové pohľadávky a dotácie	399 345		399 345
Iné pohľadávky	772 080	1 665 576	2 437 656
Krátkodobé pohľadávky spolu	9 498 262	11 134 566	20 632 828

Tabuľka č. 2

Pohľadávky podľa zostatkovej doby splatnosti	Bežné účtovné obdobie	Bezprostredne predchádzajúce účtovné obdobie
a	b	c
Pohľadávky po lehote splatnosti	11 134 566	9 185 499
Pohľadávky so zostatkovou dobou splatnosti do jedného roka	9 498 262	8 530 055
Krátkodobé pohľadávky spolu	20 632 828	17 715 554
Pohľadávky so zostatkovou dobou splatnosti jeden rok až päť rokov	46 580	
Pohľadávky so zostatkovou dobou splatnosti dlhšou ako päť rokov	3 843	
Dlhodobé pohľadávky spolu	50 423	0

5. Finančné účty

Ako finančné účty sú vykázané peniaze v pokladnici, peniaze na ceste, ceniny, bežné a termínované účty v bankách.

Prehľad jednotlivých položiek finančných účtov

Názov položky	Bežné účtovné obdobie	Bezprostredne predchádzajúce účtovné obdobie
a	b	c
Pokladnica, ceniny	30 923	45 912
Bežné bankové účty	20 620 876	17 165 414
Bankové účty termínované	0	0
Peniaze na ceste	160 950	4 000 000
Spolu	20 812 749	21 211 326

6. Časové rozlíšenie

Významné položky časového rozlíšenia na strane aktív

Opis položky časového rozlíšenia	Bežné účtovné obdobie	Bezprostredne predchádzajúce účtovné obdobie
Náklady budúcich období dlhodobé, z toho:	370	1 121
SIEMENS s.r.o.	370	1 121
Náklady budúcich období krátkodobé, z toho:	948 785	825 055
Eurocontrol - členský príspevok	697 978	695 132
Thales – upgrade systému	124 165	0
CIS Bratislava - maintenance	54 055	51 046
Atos IT Solutions and Services	24 352	7 009
Príjmy budúcich období dlhodobé	0	0
Príjmy budúcich období krátkodobé, z toho:	46 242	9 513
Elektrická energia za rok 2012 fakturovaná v roku 2013	4 621	4 786
Ubytovanie v ubytovacích zariadeniach	145	194
Výcvik ozbrojených síl	0	4 533
Poistné plnenie *	41 476	-

* Očakávané poistné plnenie bolo v roku 2012 účtované ako predpokladaná výška pohľadávky voči poisťovni z dôvodu poistných udalostí na účet príjmov budúcich období. V roku 2011 bolo očakávané plnenie účtované ako ostatná pohľadávka vo výške 2 986 EUR.

7. Odložená daňová pohľadávka alebo odložený daňový záväzok

Názov položky	Bežné účtovné obdobie	Bezprostredne predchádzajúce účtovné obdobie
Dočasné rozdiely medzi účtovnou hodnotou majetku a daňovou základňou, z toho:	51 321	924 030
odpočítateľné	51 321	924 030
zdaniteľné		
Dočasné rozdiely medzi účtovnou hodnotou záväzkov, pohľadávok a ich daňovou základňou, z toho:	6 992 552	4 601 580
odpočítateľné	8 766 303	5 795 963
zdaniteľné	-1 773 751	-1 194 328
Možnosť umorovať daňovú stratu v budúcnosti		
Možnosť previesť nevyužitú daňovú odpočty		3 392 899
Sadzba dane z príjmov (v %)	23	19
Odložená daňová pohľadávka	1 620 091	1 049 866
Uplatnená daňová pohľadávka		
Zaúčtovaná ako zníženie nákladov		644 651
Zaúčtovaná do vlastného imania		
Odložený daňový záväzok		
Zmena odloženého daňového záväzku		
Zaúčtovaná ako náklad		
Zaúčtovaná do vlastného imania		

E. Informácie k údajom vykázaným na strane pasív súvahy

1. Údaje o vlastnom imaní

Prehľad o pohybe vlastného imania v priebehu účtovného obdobia je uvedený v nasledujúcom prehľade:

Položka vlastného imania	Bežné účtovné obdobie				
	Stav na začiatku účtovného obdobia	Prírastky	Úbytky	Presuny	Stav na konci účtovného obdobia
a	b	c	d	e	f
Základné imanie	50 733 874	0	0	0	50 733 874
Vlastné akcie a vlastné obchodné podiely					
Zmena základného imania					
Ostatné kapitálové fondy					
Zákonný rezervný fond (nedeliteľný fond) z kapitálových vkladov					
Oceňovacie rozdiely z precenenia majetku a záväzkov					
Zákonný rezervný fond	1 734 931	0	0	66 656	1 801 587
Nedeliteľný fond					
Štatutárne fondy a ostatné fondy	6 921 568	0	0	849 852	7 771 420
Nerozdelený zisk minulých rokov	123 056	0	0		123 056
Neuhradená strata minulých rokov	0	0	0	0	0
Výsledok hospodárenia bežného účtovného obdobia	1 333 125	2 316 727	416 617	-916 508	2 316 727
Vyplatené dividendy					
Ostatné položky vlastného imania					
Spolu	60 846 554	2 316 727	416 617	0	62 746 664

Prehľad o pohybe vlastného imania za bezprostredne predchádzajúce účtovné obdobie je uvedený v nasledujúcom prehľade:

Položka vlastného imania	Bežné účtovné obdobie				
	Stav na začiatku účtovného obdobia	Prírastky	Úbytky	Presuny	Stav na konci účtovného obdobia
a	b	c	d	e	f
Základné imanie	50 746 440	0	12 566	0	50 733 874
Vlastné akcie a vlastné obchodné podiely					
Zmena základného imania					
Ostatné kapitálové fondy					
Zákonný rezervný fond (nedeliteľný fond) z kapitálových vkladov					
Oceňovacie rozdiely z precenenia majetku a záväzkov					
Zákonný rezervný fond	1 684 604	0	0	50 327	1 734 931
Nedeliteľný fond					
Štatutárne fondy a ostatné fondy	6 463 301	0	2 000	460 267	6 921 568
Nerozdelený zisk minulých rokov	9 238	0	0	113 819	123 056
Neuhradená strata minulých rokov	0	0	0	0	0
Výsledok hospodárenia bežného účtovného obdobia	1 006 543	1 333 125	382 130	- 624 413	1 333 125
Vyplatené dividendy					
Ostatné položky vlastného imania					
Spolu	59 910 126	1 333 125	396 696	0	60 846 554

Na základe Rozhodnutia generálnej riaditeľky sekcie civilného letectva a vodnej dopravy MDVRR SR č. 01923/2011/SCLVD-05904 zo dňa 04. 02. 2011 o poverení LPS SR, š. p. na poskytovanie leto- vých prevádzkových služieb a zmluvy o bezodplatnom prevode správy majetku štátu bol preve- dený prebytočný majetok na MO SR, ktoré ho bude využívať na účely plnenia úloh Ozbrojených síl SR v areáli Letiska SNP Tri Duby. Predmetom prevodu bol Kontajnerový sklad – stavba, ktorého zostatková cena 12 566 EUR bola zúčtovaná ako úbytok základného imania.

2. Rozdelenie účtovného zisku z predchádzajúceho roka

V bežnom roku bol rozdelený výsledok hospodárenia – účtovný zisk z r. 2011 nasledovným spô- sobom:

Názov položky	Bezprostredne predchádzajúce účtovné obdobie
Účtovný zisk	1 333 125
Rozdelenie účtovného zisku	Bežné účtovné obdobie
Prídel do zákonného rezervného fondu	66 656
Prídel do štatutárnych a ostatných fondov	849 852
Prídel do sociálneho fondu	400 000
Prídel na zvýšenie základného imania	
Úhrada straty minulých období	
Prevod do nerozdeleného zisku minulých rokov	
Rozdelenie podielu na zisku spoločníkom, členom	
Iné	16 617
Spolu	1 333 125

3. Rezervy

Prehľad o rezervách za bežné účtovné obdobie je uvedený v nasledujúcom prehľade:

Položka vlastného imania	Bežné účtovné obdobie				
	Stav na začiatku účtovného obdobia	Tvorba	Použitie	Zrušenie	Stav na konci účtovného obdobia
a	b	c	d	e	f
Dlhodobé rezervy, z toho:	2 632 365	693 205	0	0	3 325 570
zamestnanecké pôžitky	2 632 365	693 205	0	0	3 325 570
					0
Krátkodobé rezervy, z toho:	1 443 681	1 638 622	1 374 218	85 713	1 622 372
zákonné - nevyčerpané RD	727 629	825 708	743 079	799	809 459
zákonné - účtovná závierka	60 800	73 800	60 800		73 800
zákonné - nevyfakturované dodávky	120 132	90 570	80 132	40 000	90 570
odchodné	535 120	648 544	490 207	44 914	648 543

Prehľad o rezervách za bezprostredne predchádzajúce účtovné obdobie je uvedený v nasledujúcom prehľade:

Položka vlastného imania	Bezprostredne predchádzajúce účtovné obdobie				
	Stav na začiatku účtovného obdobia	Tvorba	Použitie	Zrušenie	Stav na konci účtovného obdobia
a	b	c	d	e	f
Dlhodobé rezervy, z toho:	1 814 463	817 902	0	0	2 632 365
zamestnanecké pôžitky	1 814 463	817 902	0	0	2 632 365
					0
Krátkodobé rezervy, z toho:	1 193 731	1 443 681	1 193 731	0	1 443 681
zákonné - nevyčerpané RD	621 521	727 629	621 521	0	727 629
zákonné - účtovná závierka	74 450	60 800	74 450	0	60 800
zákonné - nevyfakturované dodávky	154 423	120 132	154 423		120 132
odchodné	343 337	535 120	343 337	0	535 120

Dlhodobá rezerva na zamestnanecké pôžitky bola vytvorená s použitím poistnej matematiky. Krátkodobá rezerva na odchodné bola vytvorená v súvislosti s plánovaným znížením počtu zamestnancov v roku 2013.

4. Údaje o záväzkoch

Názov položky	Bežné účtovné obdobie	Bezprostredne predchádzajúce účtovné obdobie
Záväzky po lehote splatnosti	0	0
Záväzky so zostatkovou dobou splatnosti do jedného roka vrátane	1 357 333	2 403 372
Krátkodobé záväzky spolu	1 357 333	2 403 372
Záväzky so zostatkovou dobou splatnosti jeden rok až päť rokov	76 179	71 344
Záväzky so zostatkovou dobou splatnosti nad päť rokov	17 184	52 545
Dlhodobé záväzky spolu	92 973	123 889

Dlhodobé záväzky z obchodného styku v hodnote vyplynuli zo zmlúv o dielo ako zabezpečenie odstránenia závad počas záručnej doby.

5. Sociálny fond

Tvorba a čerpanie sociálneho fondu v priebehu účtovného obdobia sú znázornené v nasledujúcom prehľade:

Názov položky	Bežné účtovné obdobie	Bezprostredne predchádzajúce účtovné obdobie
Začiatkový stav sociálneho fondu	670 372	776 366
Tvorba sociálneho fondu na ťarchu nákladov	289 955	269 368
Tvorba sociálneho fondu zo zisku	400 000	350 000
Ostatná tvorba sociálneho fondu	0	0
Tvorba sociálneho fondu spolu	689 955	619 368
Čerpanie sociálneho fondu	817 009	725 361
Konečný zostatok sociálneho fondu	543 318	670 372

Na základe Rozhodnutia ministra dopravy, výstavby a regionálneho rozvoja Slovenskej republiky č. 112/2012 zo dňa 02. apríla 2012 bolo schválené doplnenie sociálneho fondu zo zisku po zdanení za rok 2011 vo výške 400 000 EUR. Ďalšia tvorba a čerpanie sociálneho fondu bola v súlade so zákonom č. 152/1994 Z. z. o sociálnom fonde.

6. Významné položky časového rozlišení na strane pasív

Názov položky	Bežné účtovné obdobie	Bezprostredne predchádzajúce účtovné obdobie
Výdavky budúcich období dlhodobé	0	0
Výdavky budúcich období krátkodobé, z toho:	0	10 855
- ZTP *	0	10 855
Výnosy budúcich období dlhodobé	0	0
Výnosy budúcich období krátkodobé, z toho:	43 373	0
- Projekt Accepta	43 144	0

* V roku 2012 sa zmenilo účtovanie ZTP z účtu „Výdavky budúcich období“ na účet „Iné záväzky“, preto sa nenachádza v tabuľke časového rozlišení pasív.

F. Informácie k údajom vykazaným vo výnosoch

1. Tržby za vlastné výkony

Oblasť odbytu	Typ výrobkov, tovarov, služieb (napríklad A)	
	Bežné účtovné obdobie	Bezprostredne predchádzajúce účtovné obdobie
Traťové odplaty	55 049 338	47 936 705
Terminálne odplaty	4 344 961	4 838 375
Tržby za poskytnutie služby pre OAT MO	705 179	705 179
Spolu:	60 099 478	53 480 259

2. Zmena stavu zásob vlastnej výroby

Zmena stavu zásob vlastnej výroby vykazaná vo výkaze ziskov a strát je zníženie o 564 EUR (v roku 2011 zvýšenie o 552 EUR). Zmena stavu je znázornená v nasledujúcom prehľade:

Názov položky	Bežné účtovné obdobie			Zmena stavu vnútroorganizačných zásob	
	Konečný zostatok	Bezprostredne predchádzajúce účtovné obdobie	Začiatkový stav	Bežné účtovné obdobie	Bezprostredne predchádzajúce účtovné obdobie
Nedokončená výroba a polotovary vlastnej výroby					
Výrobky	17 137	19 440	26 812	-2 303	-7 372
Spolu:	17 137	19 440	26 812	-2 303	-7 372
Manká a škody	x	x	x	1 429	7 726
Iné	x	x	x	310	198
Zmena stavu vnútroorganizačných zásob vo VZS	x	x	x	-564	552

Zmena stavu zásob vlastnej výroby vykázaná vo výkaze ziskov a strát je rozdielom súvahových stavov zásob dvoch za sebou idúcich období. Vzniknutý rozdiel je spôsobený účtovaním niektorých prípadov zmeny stavu zásob na iný účet ako účet skupiny 61. Ide napríklad o vyradenie neplatných publikácií prevydaných novým predpisom (r. 2012 – 1 429 EUR, r. 2011 – 7 726 EUR), použitie publikácií/ leteckých predpisov na reklamné účely (r. 2012 – 310 EUR, r. 2011 – 198 EUR).

3. Aktivácia nákladov, ostatné výnosy z hospodárskej činnosti, finančnej činnosti a mimoriadnej činnosti.

Názov položky	Bežné účtovné obdobie	Bezprostredne predchádzajúce účtovné obdobie
Významné položky výnosov pri aktivácii nákladov:	1 828	1 782
Publikácie AIM	2 580	1 782
Ostatné významné položky výnosov z hospodárskej činnosti, z toho:	795 772	395 126
Projekt FAB CE	0	224 624
Project ACCEPTA*	7 656	0
Školiaca činnosť	138 818	95 284
Dotácia zo ŠR na oslobodené lety	600 000	170 502
Cvičné lety	29 684	41 195
Nájomné	19 614	19 614
Finančné výnosy, z toho:	103 588	75 064
Kurzové zisky, z toho:	752	1 857
kurzové zisky ku dňu, ku ktorému sa zostavuje účtovná závierka	179	311
Ostatné významné položky finančných výnosov, z toho:	102 835	73 207
Úložka v ČSOB	4 244	35 296
Úložka v Poštovej banke	1 438	21 180
Úložka Komerční banka **	91 972	0
Mimoriadne výnosy, z toho:	9 221	33 500
Plnenie poisťovne	9 221	33 500

* Projekt Accepta – projekt EÚ zameraný na urýchlenie implementácie postupov priblíženia s vertikálnym vedením, pri ktorých sa využíva satelitná navigácia. Údaje poskytované satelitným systémom GPS sú spresnené Európskym satelitným systémom EGNOS.

**Spolu s úverovou zmluvou na financovanie novej administratívno-prevádzkovej budovy boli dohodnuté výhodné podmienky v rámci depozitných produktov Komerční banky.

4. Čistý obrat

Čistý obrat na účely zistenia povinnosti overenia individuálnej účtovnej závierky audítorom [§ 19 ods. 1 písm. a) zákona o účtovníctve] je uvedený v nasledujúcom prehľade:

Názov položky	Bežné účtovné obdobie	Bezprostredne predchádzajúce účtovné obdobie
Tržby za vlastné výrobky	16 795	11 269
Tržby z predaja služieb	60 623 963	53 904 310
Tržby za tovar	1 870	2 702
Výnosy zo zákazky	0	0
Výnosy z nehnuteľnosti na predaj	0	0
Iné výnosy súvisiace s bežnou činnosťou, v tom:	1 556 479	
Zmena stavu výrobkov a aktivácia zásob	2 018	2 335
Tržby z predaja majetku	13 405	18 824
Zmluvné pokuty a penále (prijaté)	639 058	525 924
Výnosy z odpísaných pohľadávok	0	26 203
Ostatné prevádzkové výnosy	798 411	433 524
Výnosové úroky	102 835	73 207
Kurzové zisky	752	1 857
Čistý obrat celkom	62 199 107	55 000 155

G. Informácie k údajom vykázaným v nákladoch

1. Náklady na poskytnuté služby, ostatné náklady na hospodársku činnosť, finančné a mimoriadne náklady

Názov položky	Bežné účtovné obdobie	Bezprostredne predchádzajúce účtovné obdobie
Náklady za poskytnuté služby, z toho:	5 981 174	5 445 705
Náklady voči audítorovi, audítorskej spoločnosti, z toho:	372 074	357 082
Náklady za overenie individuálnej účtovnej závierky	80 170	49 800
Daňové poradenstvo	0	6 312
Ostatné neaudítorské služby	291 904	300 970
Ostatné významné položky nákladov za poskytnuté služby, z toho významné:	5 609 100	5 088 623
Meteorologické služby - SHMÚ	2 156 000	1 719 071
Telekomunikačné služby	928 698	855 523
Prenájom	408 303	399 803
Letové merania	292 203	297 104
Servisná zmluva Thales	257 640	244 000
Poplatok za radarový signál	208 100	160 100
Ostatné významné položky nákladov z hospodárskej činnosti, z toho významné:	6 690 674	6 462 224
Poistenie zodpovednosti	2 443 492	2 519 064
Členský poplatok EUROCONTROL	2 780 528	2 397 742
Poplatok Leteckému úradu	1 128 122	1 035 182
Administratívny poplatok EUROCONTROL	139 391	134 833
Finančné náklady, z toho:	197 285	17 585
Kurzové straty, z toho:	1 095	2 258
- kurzové straty ku dňu, ku ktorému sa zostavuje účtovná závierka	210	214
Ostatné významné položky finančných nákladov, z toho:	196 190	15 326
Úroky	172 530	0
Poplatok za úver	9 000	0
Poplatky za platby kartou	5 948	6 666
Poplatky bankám	8 377	6 452
Mimoriadne náklady	0	0

2. Daň z príjmov

Názov položky	Bežné účtovné obdobie			Bezprostredne predchádzajúce účtovné obdobie		
	Základ dane	Daň	Daň v %	Základ dane	Daň	Daň v %
a	b	c	d	e	f	g
Výsledok hospodárenia pred zdanením:	3 446 947	x	x	1 384 876	x	x
Teoretická daň	x	654 920	19	x	250 153	19
Daňovo neuznané náklady	3 699 244	702 856	19	3 454 405	656 337	19
Výnosy nepodliehajúce dani	-1 296 989	-246 428	19	-1 174 011	-223 062	19
Umorenie daňovej straty						
Spolu	5 849 202	1 111 348	19	3 665 270	696 402	19
Splatná daň z príjmov	x	1 111 348		x	696 402	19
Odložená daň z príjmov	x		19	x	-644 651	19
Celková daň z príjmov	x	1 111 348		x	51 751	

3. Informácie o príjmoch a výhodách členov štatutárnych orgánov, dozorných orgánov a iných orgánov

Názov položky	Hodnota príjmu, výhody súčasných členov orgánov			Hodnota príjmu, výhody bývalých členov orgánov		
	štátutárnych	dozorných	iných	štátutárnych	dozorných	iných
	Časť 1 – Bežné účtovné obdobie			Časť 1 – Bežné účtovné obdobie		
a	b			c		
	Časť 2 – Bezprostredne predchádzajúce účtovné obdobie			Časť 2 – Bezprostredne predchádzajúce účtovné obdobie		
Peňažné príjmy	83 978	80 016	819 380	206	171 558	
	86 263	66 133	1 036 673	6 144	102 464	
Nepeňažné príjmy						
Peňažné preddavky						
Nepeňažné preddavky						
Poskytnuté úvery						
Poskytnuté záruky						

4. Informácie o skutočnostiach, ktoré nastali po dni, ku ktorému sa zostavuje účtovná závierka, do dňa zostavenia účtovnej závierky

Dňom 28. januára 2013 boli ministrom dopravy, výstavby a regionálneho rozvoja SR odvolaní z Dozornej rady LPS SR, š. p. predseda Ing. Peter Horal a členovia Mgr. Iveta Vajdová, Ing. Jozef Hrabina, Ing. Bc. Ján Keselý, Ing. Roman Foltin.

Po 31. decembri 2012 nenastali v LPS SR, š. p. žiadne následné udalosti majúce významný vplyv na verné zobrazenie skutočností, ktoré sú predmetom účtovníctva.

Cash flow		v EUR
001 Z/s	Výsledok hospodárenia z bežnej činnosti pred zdanením	3 446 947
002 A.1	Nepeň. operácie ovplyvňujúce HV z bežnej činnosti	10 818 337
003 A.1.1	Odpisy DLHM a DLNM	7 196 814
004 A.1.2	Zostatková cena pri vyradení DLHM a DLNM okrem predaja	846
006 A.1.4	Zmena stavu dlhodobých rezerv (+/-)	693 205
007 A.1.5	Zmena stavu opravných položiek (+/-)	3 789 054
008 A.1.6	Zmena stavu časového rozlíšenia N a V (+/-)	-192 225
009 A.1.7	Dividendy a podiely účtované do V	0
010 A.1.8	Úroky účtované do N(+)	172 530
011 A.1.9	Úroky účtované do V(-)	-102 835
012 A.1.10	KZ k peniazom ku dňu účtovnej uzávierky(-)	0
013 A.1.11	KS k peniazom ku dňu účtovnej uzávierky(+)	66
014 A.1.12	Zisk z predaja DLM (+/-)	12 907
015 A.1.13	Ostatné položky nepeňažného charakteru, ktoré ovplyvňujú HV z bežnej činnosti	-752 024
016 A.2	Vplyv zmien stavu pracovného materiálu	-2 924 055
017 A.2.1	Zmena stavu pohľadávok z prevádzkovej činnosti(-/+)	-3 150 770
018 A.2.2	Zmena stavu záväzkov z prevádzkovej činnosti (+/-)	244 621
019 A.2.3	Zmena stavu zásob (-/+)	-17 905
020 A.2.4	Zmena stavu krátkodobého finančného majetku	0
021 --	Peňažné .toky z prevádzkových činností Z/s+A1+A2	11 341 229
022 A.3	Prijaté úroky okrem úrokov z investičných činnosti (-)	102 835
023 A.4	Výdavky na zaplatené úroky s výnimkou finančnej činnosti	-172 530
024 A.5	Príjmy z dividend a iných podielov na zisku, s výnimkou z investičnej činnosti	0
025 A.6	Výdavky na vyplatené dividendy a podiely na zisku , s výnimkou z investičnej činnosti	-16 618
026 --	Peňažné toky z prevádzkových činností (+/-), (A1 až A6)	11 254 917
027 A.7	Výdavky na daň z príjmov, s výnimkou z investičnej a finančnej činnosti	-1 111 348
028 A.8	Príjmy mimoriadneho charakteru vzťahujúce sa na prevádzkovú činnosť	273
029 A.9	Výdavky mimoriadneho charakteru vzťahujúce sa na prevádzkovú činnosť	-16
030 A1-A9	Čisté peňažné toky z prevádzkových činností (súčet A1 až A9)	10 143 826
031	Peňažné toky z investičnej činnosti	0
032 B.1	Výdavky na obstaranie DLNM (-)	-180 083
033 B.2	Výdavky na obstaranie DLHM(-)	-34 425 427
034 B.3	Výdavky na obstaranie CP	0
035 B.4	Príjmy z predaja DLNM (+)	0
036 B.5	Príjmy z predaja DLHM (+)	12 907
037 B.6	Príjmy z predaja CP	0
038 B.7	Výdavky na dlhodobé poskytnuté pôžičky	0
039 B.8	Príjmy na dlhodobé poskytnuté pôžičky	0
043 B.11	Prijaté úroky okrem z prevádzkovej činnosti (+)	0
044 B.12	Príjmy z dividend a iných podielov na zisku	0
047 B.15	Výdavky na daň z príjmov PO	0
048 B.16	Príjmy mimoriadne vzťahujúcu sa na investičnú činnosť	0
049 B.17	Výdavky mimoriadne vzťahujúcu sa na investičnú činnosť	0

Cash flow		v EUR
050 B.18	Ostatné príjmy vzťahujúce sa na investičnú činnosť	0
051 B.19	Ostatné výdavky vzťahujúce sa na investičnú činnosť	0
052 B1-B20	Čisté peňažné toky z investičnej činnosti	0
053	Peňažné toky z finančnej činnosti	-34 592 603
054 C.1	Peňažné toky vo vlastnom imaní (C.1.1-C.1.8)	0
055 C.1.1	Príjmy z upísaných akcií	0
056 C.1.2	Príjmy z ďalších vkladov	0
057 C.1.3	Prijaté peňažné dary	0
060 C.1.6	Výdavky spojené so znížením fondov vytvorených UJ(-)	0
062 C.1.8	Výdavky spojené so znížením ZI (-)	0
063 C.2	Peňažné toky vznikajúce z dlhodobých aj krátkodobých záväzkov z finančnej činnosti (C.2.1-C.2.10)	24 092 798
064 C.2.3	Príjmy z úverov z pôžičiek od bánk, okrem poskytnutých na hl. činnosti	0
065 C.2.4	Výdavky na splácanie úverov	0
066 C.2.5	Príjmy z prijatých pôžičiek	24 772 315
067 C.2.6	Výdavky na splácanie pôžičiek	-679 517
068 C.2.7	Výdavky na finančný leasing	0
069 C.2.8	Príjmy z ostatných záväzkov z finančnej činnosti	0
070 C.2.9	Výdavky z ostatných záväzkov dlhodobých aj krátkodobých z fin. činnosti	0
072 C.3	Výdavky na zaplatené úroky s výnimkou tých, ktoré sú začlenené do prev. činnosti	0
076 C.7	Výdavky na daň z príjmov PO na finančnú činnosť (-)	-18 871
077 C.8	Príjmy mimoriadne vzťahujúce sa na fin. činnosť	0
078 C.9	Výdavky mimoriadne vzťahujúce sa na fin. činnosť	-23 660
079 C 1-C9	Čisté peňažné toky z finančnej činnosti	24 050 266
080 D	Čisté zvýšenie alebo zníženie peň. prostriedkov	-398 511
081 E	Stav peňažných prostriedkov na začiatku obdobia	21 211 326
082 F	Stav peňažných prostriedkov na konci obdobia bez kurzových rozdielov	20 812 815
083 G	Kurzové rozdiely ku dňu účtovnej uzávierky	-66
084 H	Zostatok peň. prostriedkov upravené o kurzové rozdiely	20 812 750



Ing. Miroslav Bartoš
riaditeľ

Výročná správa LPS SR, š. p. za rok 2012 bola zostavená dňa: 17. 6. 2013
Odo dňa zostavenia výročnej správy LPS SR, š. p. za rok 2012 ku dňu uskutočnenia účtovnej závierky LPS SR, š. p. nenastali žiadne následné udalosti.

Zoznam použitých skratiek

ACC	Area Control Centre or Area Control Oblasťné stredisko riadenia letovej prevádzky
ACCEPTA	ACCelerating Egnos adoPTion in Aviation
AIM	Odbor manažérstva leteckých informácií
ALERFA	Alert Phase Obdobie pohotovosti
AMM	Assistant Message Management Asistent spracovania správ
APB	Administratívno-prevádzková budova
APP	Approach Control Unit Približovacie stanovište riadenia letovej prevádzky
ATCC	Air Traffic Control Centre Centrum riadenia letovej prevádzky
ATCO	Air Traffic Controller Riadiaci letovej prevádzky
ATM	Air Traffic Management Manažment letovej prevádzky
ATS	Air Traffic Services Letové prevádzkové služby
BOZP a PO	Referát bezpečnosti a ochrany zdravia pri práci a požiarnej ochrany
CANSO	Civil Air Navigation Services Organization
CNS	Communication, Navigation Surveillance Komunikácia, navigácia a prehľad o prevádzke
Cospas	Kozmický systém na pátranie po plavidlách v tiesni
CTR	Riadený okrsk
DETRESFA	Distress phase Obdobie tiesne
DLHM / DHM	Dlhodobý hmotný majetok
DLNM / DNM	Dlhodobý nehmotný majetok
EASA	European Aviation Safety Agency
EK	Európska komisia
ELT	Maják vysielania núdzovej polohy
DTZL	Divízia technického zabezpečenia letových prevádzkových služieb
EUROCONTROL	Európska organizácia pre bezpečnosť letovej prevádzky
FAB CE	Functional Airspace Block Central Europe Funkčný blok vzdušného priestoru pre strednú Európu
FDO	Flight Data Operator Asistent prípravy dát
FIR	Flight Information Region Letová informačná oblasť

FPL	Flight plan Letový plán
DFIC	Dispatcher Flight Information Centre Dispečer letového informačného strediska
IANS	Institution of Air Navigation Services
IBAF	Integrated Briefing Automated Facility Automatizovaný systém integrovaného briefingu
ICAO	International Civil Aviation Organisation Medzinárodná organizácia civilného letectva
INCERFA	Uncertainty Phase Stav neistoty
LETVIS	Letecký vizuálny informačný systém
LPS SR, š. p.	Letové prevádzkové služby Slovenskej republiky, štátny podnik
LÚ SR	Letecký úrad Slovenskej republiky
MDVRR SR	Ministerstvo dopravy, výstavby a regionálneho rozvoja Slovenskej republiky
MO SR	Ministerstvo obrany Slovenskej republiky
NoAM	Number of Airport Movements Počet letiskových pohybov
NoM	Number of Movements Počet pohybov
NoOF	Number of CTR/TMA Overflights Počet preletov CTR/ TMA
OJTI	On the job training Výcvik na pracovisku
RCC	Rescue Coordination Centre Záchranne koordinačné stredisko (IZKSL alebo SAR)
RLP	Riadiaci letovej prevádzky / Riadenie letovej prevádzky
SAF	Safety Bezpečnosť
Sarsat	Pátranie a záchrana pomocou družicového sledovania
SATM	ATM – specific occurrences Špecifická udalosť v ATM
SESAR	Single European Sky ATM Research
SPTZL	Stredisko prevádzky technického zabezpečenia LPS
TAR	Terminal Area Radar Radar koncovej riadenej oblasti
TMA	Koncová riadená oblasť
TZL	Technické zabezpečenie LPS
TWR	Letisková riadiaca veža
VCS	Voice Communication System Systém hlasovej komunikácie