

# VÝROČNÁ SPRÁVA 2009



Letové prevádzkové služby Slovenskej republiky, štátny podnik

LPS SR

Air Navigation Services Provider

[www.lps.sk](http://www.lps.sk)



## **OBSAH**

<b>2</b>	<b> </b>	<b>Príhovor riaditeľa podniku</b>
<b>3</b>	<b> </b>	<b>Správa dozornej rady</b>
<b>4</b>	<b> </b>	<b>Aktivity podniku v roku 2009</b>
<b>17</b>	<b> </b>	<b>Pohľad do roku 2010</b>
<b>18</b>	<b> </b>	<b>Správa nezávislého audítora BDR</b>
<b>19</b>	<b> </b>	<b>Správa o overení súladu výročnej správy s účtovnou závierkou</b>
<b>20</b>	<b> </b>	<b>Súvaha k 31. 12. 2009 v EUR</b>
<b>21</b>	<b> </b>	<b>Výkaz ziskov a strát k 31. 12. 2009 v EUR</b>
<b>22</b>	<b> </b>	<b>Výkaz cash-flow k 31. 12. 2009 v EUR</b>
<b>23</b>	<b> </b>	<b>Správa nezávislého audítora KPMG (IFRS)</b>
<b>29</b>	<b> </b>	<b>Poznámky k účtovnej závierke</b>
<b>46</b>	<b> </b>	<b>Zoznam použitých skratiek</b>



## Príhovor riaditeľa podniku

Vážené dámy a vážení páni,

som rád, že pri pohľade na uplynulý rok môžeme byť opäť spokojnejší s dosiahnutými výsledkami nášho podniku a že komplexné poskytovanie leteckých navigačných služieb sa stalo pre podnik poslaním v pravom slova zmysle.

Celosvetová finančná kríza sa aj v minulom roku odzrkadlila v negatívnom vývoji leteckej prepravy, viaceré letecké spoločnosti ohlásili bankrot. Finančná kríza má dopad na leteckú dopravu vždy hneď na začiatku. Všetky firmy, ako aj súkromné osoby, prijímajú úsporné opatrenia a dôsledkom toho sú úsporné opatrenia hlavne v oblasti cestovných nákladov, čo sa samozrejme prejaví aj na hospodárení všetkých subjektov zapojených v leteckom priemysle. Z toho vyplýva, že letecká doprava je odvetvím, ktoré je z hľadiska času najdlhšie postihnuté krízou.

Hlavným cieľom podniku bez ohľadu na krízu zostáva schopnosť garantovať bezpečnosť a plynulosť letovej prevádzky. V tejto súvislosti je dôležitá spolupráca medzi poskytovateľmi leteckých navigačných služieb. Slovensko na základe vlastnej iniciatívy spolu s ďalšími šiestimi okolitými krajinami podpísalo v Bratislave v roku 2009 Memorandum o porozumení na vytvorenie Funkčného bloku vzdušného priestoru strednej Európy (FAB CE). Stalo sa tak na základe implementácie a naplňania nariadenia Európskeho parlamentu a Rady z roku 2004, ktorým sa stanovuje rámec na vytvorenie jednotného európskeho neba (Single European Sky) v oblasti poskytovania leteckých navigačných služieb. Memorandum podpísali Bosna a Hercegovina, Česká republika, Chorvátsko, Maďarsko, Rakúsko a Slovinsko. Slovenská republika sa stala súčasťou jednotného európskeho neba, a tento fakt by mal viesť k celkovej optimalizácii poskytovania letových prevádzkových služieb za predpokladu implementácie distribuovaného modelu poskytovania týchto služieb (tzv. virtuálne stredisko). Tieto budú poskytované jednotlivými krajinami bez diskriminácie alebo dotknutia sa ich suverenity.

Čaká nás aj legislatívna zmena, ktorú pripravuje Komisia Európskeho spoločenstva a bude spočívať v tom, že kým doteraz boli z dlhodobého hľadiska náklady podniku pokryté z odplát za poskytované letecké navigačné služby prostredníctvom tzv. „vyrovnávacieho mechanizmu“ v plnej miere, v budúcom systéme budú pokryté v závislosti od vývoja nákladov a objemu prevádzky v porovnaní s plánom (systém zdieľania rizika), a tiež v závislosti od plnenia stanovených výkonnostných cieľov (systém stimulov). Systém zdieľania rizika bude odmeňovať alebo penalizovať LPS SR, š. p. za plnenie, či neplnenie plánu v dvoch oblastiach – za množstvo odriadenej letovej prevádzky a za objem s tým súvisiacich stanovených nákladov. Zmena by mala prispieť k udržateľnému rozvoju leteckej dopravy prostredníctvom zlepšovania celkovej efektívnosti leteckých navigačných služieb naprieč jednotlivými kľúčovými oblasťami výkonnosti, ktorými sú bezpečnosť, kapacita, nákladová efektívnosť a životné prostredie.

LPS SR, š. p. disponuje ľudským a technickým potenciálom, ktorý doteraz vždy dokázal uspokojiť rastúce nároky leteckých dopravcov na kapacitu vzdušného priestoru, plynulosť a hospodárnosť toku letovej prevádzky a vysokú úroveň bezpečnosti letovej prevádzky a verím, že tomu tak bude aj naďalej.

Úprimne ďakujem všetkým zamestnancom, ktorí sa na doterajších úspechoch nášho podniku podieľali.



Ing. Roman Bíro, PhD.  
riaditeľ

## Správa dozornej rady

Dozorná rada Letových prevádzkových služieb Slovenskej republiky, štátneho podniku na svojom zasadnutí dňa 30. marca 2010 na základe overenia účtovnej závierky auditorskou spoločnosťou BDR, spol. s r. o., M. M. Hodžu č. 3, Banská Bystrica zhodnotila výsledok hospodárenia podniku za rok 2009 a konštatovala, že hospodárenie podniku je v súlade s platnými zákonmi a účtovnými predpismi a zostavená účtovná závierka spoločnosti Letové prevádzkové služby Slovenskej republiky, š. p. vyjadruje verne vo všetkých svojich súvislostiach majetkovú a finančnú situáciu k 31. 12. 2009 a výsledky jej hospodárenia za uvedený rok a je spracovaná v súlade so zákonom č. 431/2002 Z. z. o účtovníctve v znení neskorších predpisov a Postupmi účtovania platnými pre podnikateľské subjekty účtujúce v sústave podvojného účtovníctva pre rok 2009. Zároveň konštatovala, že bolo zabezpečené vyrovnané hospodárenie štátneho podniku.

Dozorná rada prerokovala návrh na rozdelenie výsledku hospodárenia po zdanení a podľa § 8 ods. 4 písm. a) zákona č. 111/1990 Zb. o štátnom podniku v znení neskorších predpisov a v súlade s nariadením vlády SR č. 175/1993 o finančnom hospodárení štátnych podnikov a schválila jeho rozdelenie tak, ako bolo navrhnuté.

Dozorná rada zároveň prerokovala správu o hospodárení podniku za rok 2009 pre zakladateľa a zobrala ju na vedomie.



Ing. František Perutka  
predseda Dozornej rady

štátneho podniku Letové prevádzkové služby Slovenskej republiky

## Aktivity podniku v roku 2009

### Oblasť ATM

#### ACC

Stanovište ACC Bratislava poskytovalo letové prevádzkové služby v súlade s plánom na rok 2009 bez vážnejších nedostatkov.

V sledovanom období sa nevyskytol ani jeden prípad zníženia úrovne bezpečnosti letovej prevádzky klasifikovaný ako vážny incident. Vyskytli sa prípady klasifikované ako poruchy v letovej prevádzke, SATM, rôzna udalosť alebo incident, ktoré sa týkali prevádzkového alebo technického zabezpečenia stanovišťa. Tieto boli riešené priebežne a na základe ich poznatkov boli prijímané nápravné opatrenia.

V uvedenom období bol zaznamenaný pokles počtu odriadených letov (317 973) v priemere o 1,2 % v porovnaní s tým istým obdobím minulého roka. Hlavným faktorom tohto poklesu bol pokles priletov a odletov na/z vnútroštátnych letísk (-23,2 %), pričom počet preletov klesol o 0,1%. Tento nepriaznivý vývoj bol zapríčinený finančnou krízou.

V mesiacoch január až december sa dokončoval proces (bezpečnostné štúdie, školenia personálu, výcvik, proces publikovania) prípravy a doladenia elektronickej medzisektorovej koordinácie v technickom systéme, čo by malo zlepšiť koordináciu medzi sektormi a zväčšiť priepustnosť letovej prevádzky v jednotlivých sektoroch. Vývoj technickej podpory, testovanie, postupy, školenie a výcvik riadiacich letovej prevádzky si vyžadovalo enormnú snahu všetkých zainteresovaných a veľkú časovú náročnosť potrebnú na zavedenie tejto zmeny, pričom predpoklad zavedenia by mal byť začiatkom roka 2010.

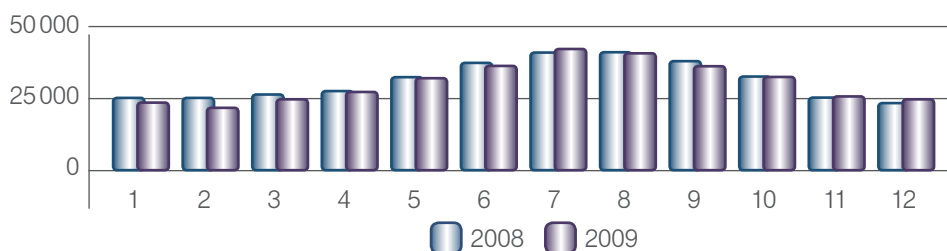
V mesiacoch január až apríl 2009 absolvovali všetci riadiaci letovej prevádzky teoretickú prípravu pre rok 2009. Minimálny počet cvičení v rámci praktického udržiavacieho výcviku pre rok 2009 bol splnený. V rámci udržiavacieho výcviku prebiehal aj výcvik na sektorovej konfigurácii „W – E“ s novým vývojovým stupňom ISC medzisektorovej koordinácie na doladenie a oboznámenie riadiacich letovej prevádzky s touto verziou. Teoretický výcvik na rok 2009 absolvovali aj zamestnanci FIC a funkcie FDO a AMM.

### Letová prevádzka - lety IFR ACC Bratislava

Tabuľka č. 1: Porovnanie počtu pohybov v rokoch 2008/2009

Mesiac	Prelety		Nárast/ Pokles v%	Prílety a odlety		Nárast/ Pokles v%	Vnútroštátne lety		Nárast/ Pokles v%	Celkom		Nárast/ Pokles v%
	2008	2009		2008	2009		2008	2009		2008	2009	
1	19232	18801	-2,2	1 686	1 124	-33,3	327	215	-34,3	21 245	20 140	-5,2
2	17927	16722	-6,7	1 528	1 105	-27,7	354	208	-41,2	19 809	18 035	-9,0
3	20909	19790	-5,4	1 564	1 200	-23,3	318	251	-21,1	22 791	21 241	-6,8
4	21524	21581	0,3	1 681	1 087	-35,3	406	410	1,0	23 611	23 078	-2,3
5	26185	26257	0,3	1 715	1 182	-31,1	377	408	8,2	28 277	27 847	-1,5
6	29981	30 148	0,6	1 561	1 356	-13,1	233	415	78,1	31 775	31 919	0,5
7	33866	35 104	3,7	1 888	1 500	-20,6	357	436	22,1	36 111	37 040	2,6
8	34005	33541	-1,4	1 771	1 406	-20,6	327	376	15,0	36 103	35 323	-2,2
9	31 118	29942	-3,8	1 791	1 280	-28,5	338	346	2,4	33 247	31 568	-5,1
10	26495	27 068	2,2	1 460	1 196	-18,1	308	302	-1,9	28 263	28 566	1,1
11	19676	20837	5,9	1 220	1 058	-13,3	237	263	11,0	21 133	22 158	4,9
12	18 132	19696	8,6	1 164	1 120	-3,8	219	242	10,5	19 515	21 058	7,9
Jan-Dec	299050	299487	0,1	19029	14614	-23,2	3801	3872	1,9	321880	317973	-1,2

Porovnanie počtu pohybov v rokoch 2008/2009



Výsledok zdržaní spôsobených ACC Bratislava za rok 2009 bol celkovo 0,1 min. prepočítaný na jeden let, čo predstavuje pokles zdržaní v priemere o 65 %.

### APP/TWR Štefánik a TWR Piešťany

Obe stanovišťa organizačne spadajú pod jedného vedúceho. Letové prevádzkové služby nimi poskytované boli v súlade s plánom na rok 2009 bez vážnejších nedostatkov. V prípade APP/TWR Štefánik bol zaznamenaný pokles počtu letov (43 393) v priemere o 16,6 % vo všetkých kategóriách oproti predchádzajúcemu roku (pozri tabuľku č. 2). V prípade TWR Piešťany bol zaznamenaný naopak nárast o 29,1 %, na čom sa podieľali najmä lety VFR (+ 75 %).

V mesiaci apríl sa na stanovištiach APP/TWR Štefánik uskutočnil interný audit kvality a v mesiaci október sa uskutočnil audit LÚ SR. V oboch prípadoch neboli zistené nezhody.

V rámci zvyšovania odbornej úrovne a kvalifikácie traja zamestnanci APP/TWR Štefánik získali kvalifikáciu pre letiskové riadenie – lety IFR, jeden zamestnanec TWR Piešťany získal kvalifikáciu inštruktora OJT a jeden kvalifikáciu neradarového riadiaceho. Dvaja zamestnanci zo stanovišťa Sliach prestúpili na stanovišťa APP/TWR Štefánik a TWR Piešťany.

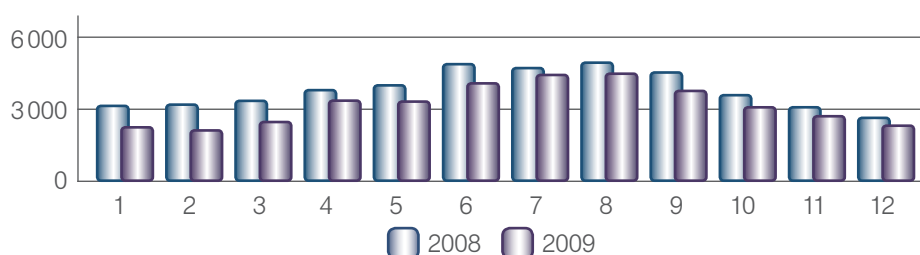
Vedúci zmeny stanovišť APP/TWR Štefánik absolvovali školenie ASMT a boli preškolení na modifikáciu aplikácie FREQUENTIS.

V novembri všetci riadiaci letovej prevádzky absolvovali udržiavací výcvik v zmysle Smernice na činnosť stanovišť letových prevádzkových služieb (SM 1).

Tabuľka č. 2: Porovnanie počtu pohybov v rokoch 2008/2009 - Bratislava

Mesiac	NoAM-IFR		Nárast/ Pokles v %	NoAM-VFR		Nárast/ Pokles v %	NoAM		Nárast/ Pokles v %	NoOF		Nárast/ Pokles v %	NoM		Nárast/ Pokles v %
	2008	2009		2008	2009		2008	2009		2008	2009		2008	2009	
1	2372	1748	-26,3	129	53	-58,9	2501	1801	-28,0	980	616	-37,1	3481	2417	-30,6
2	2267	1639	-27,7	241	98	-59,3	2508	1737	-30,7	1081	554	-48,8	3589	2291	-36,2
3	2409	1820	-24,4	293	142	-51,5	2702	1962	-27,4	1031	730	-29,2	3733	2692	-27,9
4	2543	2362	-7,1	429	449	4,7	2972	2811	-5,4	1313	1014	-22,8	4285	3825	-10,7
5	2690	2208	-17,9	414	427	3,1	3104	2635	-15,1	1416	1157	-18,3	4520	3792	-16,1
6	3498	2897	-17,2	470	403	-14,3	3968	3300	-16,8	1702	1392	-18,2	5670	4692	-17,2
7	3377	3150	-6,7	404	445	10,1	3781	3595	-4,9	1647	1533	-6,9	5428	5128	-5,5
8	3416	3399	-0,5	466	361	-22,5	3882	3760	-3,1	1845	1478	-19,9	5727	5238	-8,5
9	3229	2422	-25,0	319	353	10,7	3548	2775	-21,8	1641	1560	-4,9	5189	4335	-16,5
10	2496	2103	-15,7	258	214	-17,1	2754	2317	-15,9	1296	1113	-14,1	4050	3430	-15,3
11	2085	1936	-7,1	236	104	-55,9	2321	2040	-12,1	1149	946	-17,7	3470	2986	-13,9
12	2016	1789	-11,3	121	61	-49,6	2137	1850	-13,4	752	717	-4,7	2889	2567	-11,1
Jan-Dec	32398	27473	-15,2	3780	3110	-17,7	36178	30583	-15,5	15853	12810	-19,2	52031	43393	-16,6

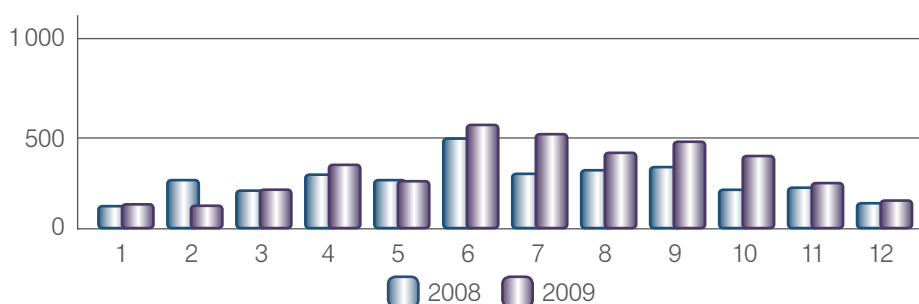
Porovnanie počtu pohybov v rokoch 2008/2009 - Bratislava



Tabuľka č. 3: Porovnanie počtu pohybov v rokoch 2008/2009 - Piešťany

Mesiac	NoAM-IFR		Nárast/ Pokles v%	NoAM-VFR		Nárast/ Pokles v%	NoAM		Nárast/ Pokles v%	NoOF		Nárast/ Pokles v%	NoM		Nárast/ Pokles v%
	2008	2009		2008	2009		2008	2009		2008	2009		2008	2009	
1	37	51	37,8	27	42	55,6	64	93	45,3	26	24	-7,7	90	117	30,0
2	111	36	-67,6	92	50	-45,7	203	86	-57,6	70	21	-70,0	273	107	-60,8
3	61	55	-9,8	64	80	25,0	125	135	8,0	72	78	8,3	197	213	8,1
4	46	39	-15,2	83	163	96,4	129	202	56,6	182	180	-1,1	311	382	22,8
5	45	32	-28,9	87	93	6,9	132	125	-5,3	138	148	7,2	270	273	1,1
6	109	128	17,4	269	402	49,4	378	530	40,2	176	127	-27,8	554	657	18,6
7	73	80	9,6	126	274	117,5	199	354	77,9	117	239	104,3	316	593	87,7
8	34	68	100,0	133	200	50,4	167	268	60,5	170	200	17,6	337	468	38,9
9	80	97	21,3	105	253	141,0	185	350	89,2	178	191	7,3	363	541	49,0
10	36	95	163,9	57	231	305,3	93	326	250,5	111	116	4,5	204	442	116,7
11	98	60	-38,8	57	146	156,1	155	206	32,9	67	58	-13,4	222	264	18,9
12	29	49	69,0	37	56	51,4	66	105	59,1	48	35	-27,1	114	140	22,8
Jan-Dec	759	790	4,1	1137	1990	75,0	1896	2780	46,6	1355	1417	4,6	3251	4197	29,1

Porovnanie počtu pohybov v rokoch 2008/2009 - Piešťany

**APP/TWR Košice**

V sledovanom období bol zaznamenaný pokles počtu pohybov (13 195) o 10,1%, na čom mal hlavný podiel pokles počtu letov IFR (- 18,3 %). Pri poskytovaní letových prevádzkových služieb sa na stanovištiach APP/TWR Košice vyskytol jeden prípad zmenšenia minima rozstupu vinou riadiacich letovej prevádzky.

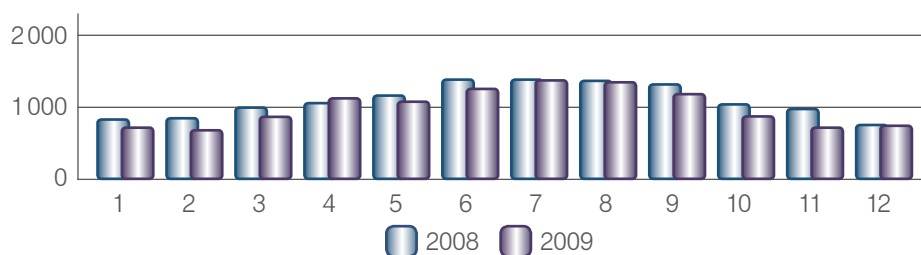
Z hľadiska prevádzky systémov TZL na Letisku Košice sa na stanovištiach APP a TWR Košice vyskytli časté prípady výpadku technického systému TAR RL64 a VCS GAREX klasifikované ako SATM.

Tabuľka č. 4: Porovnanie počtu pohybov v rokoch 2008/2009 - Košice

Mesiac	NoAM-IFR		Nárast/ Pokles v%	NoAM-VFR		Nárast/ Pokles v%	NoAM		Nárast/ Pokles v%	NoOF		Nárast/ Pokles v%	NoM		Nárast/ Pokles v%
	2008	2009		2008	2009		2008	2009		2008	2009		2008	2009	
1	816	649	-20,5	58	30	-48,3	874	679	-22,3	30	66	120,0	904	745	-17,6
2	767	645	-15,9	106	34	-67,9	873	679	-22,2	64	53	-17,2	937	732	-21,9
3	801	709	-11,5	184	128	-30,4	985	837	-15,0	110	93	-15,5	1095	930	-15,1
4	902	767	-15,0	163	365	123,9	1065	1132	6,3	125	139	11,2	1190	1271	6,8
5	904	682	-24,6	231	331	43,3	1135	1013	-10,7	161	200	24,2	1296	1213	-6,4
6	988	857	-13,3	380	414	8,9	1368	1271	-7,1	221	144	-34,8	1589	1415	-11,0
7	1119	948	-15,3	308	431	39,9	1427	1379	-3,4	155	175	12,9	1582	1554	-1,8
8	1055	926	-12,2	288	357	24,0	1343	1283	-4,5	217	242	11,5	1560	1525	-2,2
9	1074	726	-32,4	255	381	49,4	1329	1107	-16,7	171	222	29,8	1500	1329	-11,4
10	825	619	-25,0	206	205	-0,5	1031	824	-20,1	116	127	9,5	1147	951	-17,1
11	730	575	-21,2	244	123	-49,6	974	698	-28,3	104	47	-54,8	1078	745	-30,9
12	639	574	-10,2	62	127	104,8	701	701	0,0	98	84	-14,3	799	785	-1,8
Jan-Dec	10620	8677	-18,3	2485	2926	17,7	13105	11603	-11,5	1572	1592	1,3	14677	13195	-10,1



Porovnanie počtu pohybov v rokoch 2008/2009 - Košice



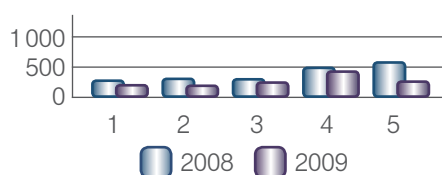
### TWR Sliac

V prípade Letiska Sliac išlo o osobitnú situáciu, pretože bolo vopred známe, že letisko plánovalo výluky v jeho prevádzke z dôvodu rekonštrukcie RWY, avšak jej termín nebol podľa vyjadrení jeho majiteľa až do posledných chvíľ celkom jasný. Z tohto dôvodu ani prevádzkovatelia pravidelnej, ani nepravidelnej dopravy neboli schopní letisko naplno využiť. Na letisku sme zaznamenali výrazný pokles pohybov vo všetkých kategóriách letov od 19,6 % v mesiaci apríl až po 66,8 % v mesiaci máj (pozri tabuľku č. 5). V mesiaci jún LPS SR, š. p. ukončilo poskytovanie leteckých navigačných služieb na tomto letisku s tým, že po rekonštrukcii RWY a ďalších leteckých pozemných zariadení prevezme poskytovanie týchto služieb MO SR.

Tabuľka č. 5: Porovnanie počtu pohybov v rokoch 2008/2009 - Sliac

Mesiac	NoAM-IFR		Nárast/ Pokles v%	NoAM-VFR		Nárast/ Pokles v%	NoAM		Nárast/ Pokles v%	NoOF		Nárast/ Pokles v%	NoM		Nárast/ Pokles v%
	2008	2009		2008	2009		2008	2009		2008	2009		2008	2009	
1	100	26	-74,0	7	0	-100,0	107	26	-75,7	148	119	-19,6	255	145	-43,1
2	107	41	-61,7	10	7	-30,0	117	48	-59,0	180	83	-53,9	297	131	-55,9
3	71	43	-39,4	41	24	-41,5	112	67	-40,2	176	132	-25,0	288	199	-30,9
4	140	55	-60,7	81	60	-25,9	221	115	-48,0	300	304	1,3	521	419	-19,6
5	121	3	-97,5	78	4	-94,9	199	7	-96,5	436	204	-53,2	635	211	-66,8
Jan-May	1166	168	-85,6	612	95	-84,5	1778	263	-85,2	3722	842	-77,4	5500	1105	-79,9

Porovnanie počtu pohybov v rokoch 2008/2009 - Sliac



### TWR Tatry

Letové prevádzkové služby na stanovišti TWR Tatry boli poskytované bez obmedzení a zdržaní. Prevádzková doba stanovišťa bola v priebehu roka upravovaná podľa potrieb prevádzky po dohode s prevádzkovateľom letiska.

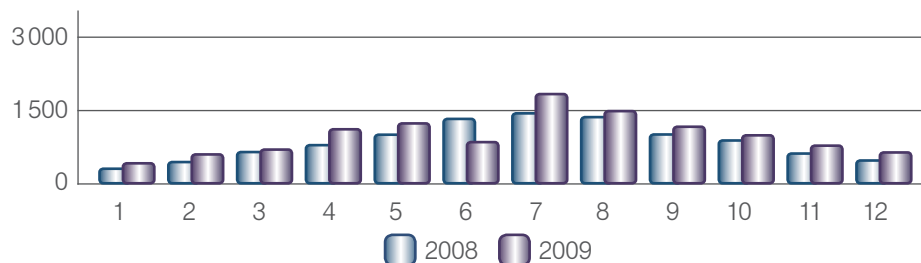
V sledovanom období bol zaznamenaný nárast počtu pohybov (12 327) o 8,8 %, na čom mal hlavný podiel nárast počtu letov IFR (+ 37 %).

Stanovený obsah a rozsah výcviku na stanovišti TWR Tatry bol v období roka 2009 splnený v neradarovom, aj radarovom praktickom výcviku v plnom rozsahu, vrátane teoretického školenia a písomného preskúšania.

Tabuľka č. 6: Porovnanie počtu pohybov v rokoch 2008/2009 – Tatry

Mesiac	NoAM-IFR		Nárast/ Pokles v%	NoAM-VFR		Nárast/ Pokles v%	NoAM		Nárast/ Pokles v%	NoOF		Nárast/ Pokles v%	NoM		Nárast/ Pokles v%
	2008	2009		2008	2009		2008	2009		2008	2009		2008	2009	
1	201	166	-17,4	69	121	75,4	270	287	6,3	32	26	-18,8	302	313	3,6
2	198	159	-19,7	179	354	97,8	377	513	36,1	55	37	-32,7	432	550	27,3
3	143	149	4,2	500	485	-3,0	643	634	-1,4	48	34	-29,2	691	668	-3,3
4	158	200	26,6	494	739	49,6	652	939	44,0	213	249	16,9	865	1 188	37,3
5	160	283	76,9	781	744	-4,7	941	1 027	9,1	194	323	66,5	1 135	1 350	18,9
6	130	229	76,2	1 159	494	-57,4	1 289	723	-43,9	215	144	-33,0	1 504	867	-42,4
7	184	354	92,4	1 209	1 378	14,0	1 393	1 732	24,3	272	363	33,5	1 665	2 095	25,8
8	165	268	62,4	1 079	1 105	2,4	1 244	1 373	10,4	321	272	-15,3	1 565	1 645	5,1
9	190	269	41,6	730	740	1,4	920	1 009	9,7	187	232	24,1	1 107	1 241	12,1
10	214	234	9,5	639	657	2,8	853	891	4,5	115	132	14,8	968	1 023	5,7
11	171	242	41,5	400	483	20,8	571	725	27,0	68	45	-33,8	639	770	20,5
12	159	286	79,9	271	262	-3,3	430	548	27,4	32	69	115,6	462	617	33,5
Jan-Dec	2 073	2 839	37,0	7 510	7 562	0,7	9 583	10 401	8,5	1 752	1 926	9,9	11 335	12 327	8,8

Porovnanie počtu pohybov v rokoch 2008/2009 – Tatry

**TWR Žilina**

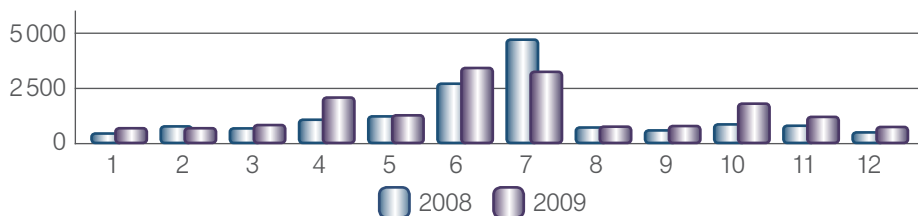
Za rok 2009 neboli zaznamenané vážnejšie nedostatky v riadení letovej prevádzky zo strany personálu ATS. Takisto nedošlo ani k zdržaniu letov na Letisku Žilina.

V sledovanom období bol zaznamenaný nárast počtu pohybov (15 015) o 10,9 %, na čom mal hlavný podiel nárast počtu letov VFR (+ 17,1 %). Na základe rozhodnutia z predchádzajúceho roku sa v roku 2009 začali stavebné a inštalačné práce na umiestnení zariadenia ILS, čím sa zvýši komfort a bezpečnosť navigácie na Letisku Žilina.

Tabuľka č. 7: Porovnanie počtu pohybov v rokoch 2008/2009 – Žilina

Mesiac	NoAM-IFR		Nárast/ Pokles v%	NoAM-VFR		Nárast/ Pokles v%	NoAM		Nárast/ Pokles v%	NoOF		Nárast/ Pokles v%	NoM		Nárast/ Pokles v%
	2008	2009		2008	2009		2008	2009		2008	2009		2008	2009	
1	63	81	28,6	136	274	101,5	199	355	78,4	22	20	-9,1	221	375	69,7
2	133	94	-29,3	442	226	-48,9	575	320	-44,3	51	20	-60,8	626	340	-45,7
3	115	122	6,1	295	363	23,1	410	485	18,3	44	27	-38,6	454	512	12,8
4	220	177	-19,5	632	1 667	163,8	852	1 844	116,4	66	96	45,5	918	1 940	111,3
5	217	156	-28,1	782	771	-1,4	999	927	-7,2	82	113	37,9	1 081	1 040	-3,8
6	160	232	45,0	2 481	3 196	28,8	2 641	3 428	29,8	125	60	-52,0	2 766	3 488	26,1
7	177	195	10,2	4 699	2 884	-38,6	4 876	3 079	-36,9	92	160	73,9	4 968	3 239	-34,8
8	119	105	-11,8	307	304	-1,0	426	409	-4,0	125	72	-42,4	551	481	-12,7
9	165	123	-25,5	99	315	218,2	264	438	65,9	124	49	-60,5	388	487	25,5
10	183	139	-24,0	433	1 449	234,6	616	1 588	157,8	48	43	-10,4	664	1 631	145,6
11	146	80	-45,2	466	892	91,4	612	972	58,8	47	21	-55,3	659	993	50,7
12	95	57	-40,0	111	405	264,9	206	462	124,3	43	27	-37,2	249	489	96,4
Jan-Dec	1 793	1 561	-12,9	10 883	12 746	17,1	12 676	14 307	12,9	869	708	-18,5	13 545	15 015	10,9

Porovnanie počtu pohybov v rokoch 2008/2009 - Žilina



## Výcvik

Hlavné činnosti v roku 2009 boli zamerané najmä na:

- metodické a organizačné zabezpečenie cca 2500 výcvikových hodín na simulátore výcviku,
- príprava a testovanie 100 cvičení,
- výcvik personálu stanovišť ATS,
- organizácia a metodické vedenie základného modulového procedurálneho výcviku,
- organizácia a metodické vedenie výcviku a preskúšani v súvislosti so získavaním kvalifikácií riadiacich letovej prevádzky,
- úvodný kurz pre riadiacich letovej prevádzky v spolupráci s MO SR a ŽU.

V mesiaci september získal podnik certifikát Leteckého úradu Slovenskej republiky na výcvik personálu ATM v zmysle požiadaviek európskej legislatívy.

## Bezpečnosť v ATM

Najvyššou prioritou podniku je bezpečnosť pri poskytovaní letových prevádzkových služieb a ich technického zabezpečovania. Aj preto boli činnosti v oblasti bezpečnosti v ATM v roku 2009 zamerané tak na proaktívne aktivity (preverovanie bezpečnosti, posudzovanie a zmiernovanie rizika pri zmenách a zavádzaní nových systémov, vzdelávanie v oblasti bezpečnosti a ďalšie zvyšovanie úrovne systému manažmentu bezpečnosti), ako aj na reaktívne aktivity (vyšetrovanie udalostí v leteckej prevádzke).

V priebehu roka 2009 bolo odboru SAF doručených celkom 322 oznámení. Z tohto počtu bolo prostredníctvom interného systému ohlasovania o udalostiach v leteckej prevádzke doručených 292 oznámení o udalostiach v leteckej prevádzke, 17 dobrovoľných hlásení, 9 iných hlásení a 4 udalosti boli zistené na základe zavedeného monitorovania. Internému vyšetrovaniu bolo podrobených 299 udalostí a na základe zistení z vyšetrovania boli následne prijímané nápravné opatrenia na zvýšenie úrovne bezpečnosti.

## Oblasť CNS

### Technické zabezpečenie

Z dosiahnutých hodnôt charakteristiky spoľahlivosti (prevádzkyschopnosti) pre dodávané služby, prevádzkované systémy a zariadenia TZL je zrejmé, že v roku 2009 bola dosiahnutá celková priemerná prevádzkyschopnosť lepšia ako 99,5 %.

Porovnanie výkonnosti ukazovateľov za roky 2005, 2006, 2007, 2008 a 2009 poukazuje na zvyšujúce a trvalé dosahovanie požadovaných hodnôt charakteristiky spoľahlivosti.

V celkovej prevádzkyschopnosti technických systémov na poskytovanie leteckých telekomunikačných služieb, telekomunikačných služieb prenosu dát a technického zabezpečenia letových prevádzkových služieb za sledované obdobie je požadované dosiahnuť hodnotu lepšiu ako 99,5 %.

**Tabuľka č. 1:** Celková priemerná prevádzkyschopnosť pre 2 137 komponentov evidovaných systémov/zariadení TZL a hodnota mediánu pre 75 vybraných dodávaných služieb ATM. Porovnanie dosiahnutých hodnôt prevádzkyschopnosti v rokoch 2005, 2006, 2007, 2008 a 2009

Charakteristika	Rok	2005 [%]	2006 [%]	2007 [%]	2008 [%]	2009 [%]
A Celková priemerná hodnota prevádzkyschopnosti za všetky evidované komponenty pri zohľadnení len porúch		99,90	99,91	99,95	99,98	99,98
A Celková priemerná hodnota prevádzkyschopnosti za všetky evidované komponenty pri zohľadnení údržby aj porúch		99,81	99,85	99,90	99,93	99,94
Sredná hodnota Hodnota mediánu prevádzkyschopnosti pre 75 vybraných dodávaných služieb ATM (medián je číslo uprostred množiny čísiel)		99,65	99,74	99,79	99,77	99,85
A Požadovaná minimálna hodnota celkovej priemernej prevádzkyschopnosti (dlhodobý cieľ kvality pre DTZL)		99,50				
Počet evidovaných komponentov systémov a zariadení TZL v databázach SPI		1774	1826	1933	1870	2137

Celková priemerná hodnota prevádzkyschopnosti pre 2 137 evidovaných komponentov systémov a zariadení TZL v roku 2009 bola 99,94 %. Cieľ kvality stanovený na rok 2009 pre DTZL bol splnený.

Postupne sa zvyšujúce hodnoty prevádzkyschopnosti zariadení a systémov TZL v rokoch 2005 až 2009 poukazujú na pozitívny trend jej vývoja, a tým aj kvalitu poskytovaných služieb TZL.

Zvýšenie počtu evidovaných a sledovaných komponentov oproti roku 2008 bolo spôsobené uvedením nového zariadenia VCS Frequentis 3020X do prevádzky.

**Tabuľka č. 2:** Celkové priemerné hodnoty prevádzkyschopnosti troch dodávaných služieb pre ATM - porovnanie rokov 2005 až 2009

Celková priemerná hodnota prevádzkyschopnosti CNS	Rok	2005 [%]	2006 [%]	2007 [%]	2008 [%]	2009 [%]
Komunikačné systémy (C – Communication)		99,86	99,89	99,87	99,88	99,83
Navigačné systémy (N – Navigation)		98,20	98,44	98,80	98,30	98,66
Prehľadové systémy (S – Surveillance)		99,76	99,92	99,93	99,92	99,94

Dosahované priemerné hodnoty prevádzkyschopnosti pre komunikačné systémy a prehľadové systémy sú dlhodobo vyššie ako požadovaná hodnota 99,5 % a v rokoch 2005 až 2009 nevykazujú výraznejšie odchýlky za sledované obdobie.

## Letecká informačná služba (AIS)

Výkonom leteckej informačnej služby Slovenskej republiky je Ministerstvom dopravy, pôšt a telekomunikácií Slovenskej republiky poverené LPS SR, š. p. Okrem hlavnej činnosti odboru manažérstva leteckých informácií (AIM) a vykonávania leteckej informačnej služby zamestnanci odboru zabezpečovali aj ďalšie aktivity, a to vydávanie predpisov radu L, JAR a ostatných dokumentov a činnosť predajného strediska dokumentov ICAO. V rámci vykonávania leteckej informačnej služby bola zabezpečená zmenová služba Leteckej informačnej príručky SR a vydávané ostatné súčasti integrovaného súboru leteckých informácií v súlade s požiadavkami a potrebami používateľov. Počas sledovaného obdobia neboli zaznamenané žiadne nedostatky v poskytovaní leteckej informačnej služby.

## Digitálny model terénu a databáza prekážok

V sledovanom období pokračovali aktivity smerujúce k splneniu požiadaviek vyplývajúcich zo zmeny č. 33 do predpisu L 15. Pri zabezpečovaní databázy prekážok boli činnosti koordinované s leteckým úradom a TOPU. V tejto oblasti sa špecialisti AIM aktívne podieľali na práci pracovnej skupiny vytvorenej v rámci Eurocontrol (TOD WG), ktorej úlohou je zabezpečiť harmonizovaný postup štátov pri implementácii DMT a DB prekážok. V rámci implementácie v pôsobnosti Slovenskej republiky bola Ministerstvom dopravy, pôšt a telekomunikácií SR zriadená pracovná skupina, ktorej vedením bol poverený vedúci odboru AIM. Členmi pracovnej skupiny sú experti dotknutých subjektov, menovite: MDPT SR, LÚ SR, LPS SR, š. p., Topografický ústav Banská Bystrica, Ústav geodézie a kartografie,

Asociácia letísk SR, Letisko M. R. Štefánika - Airport Bratislava, a. s. (BTS), Agentúra životného prostredia a Prírodovedecká fakulta Univerzity Komenského.

### **Modernizácia systému tvorby leteckej informačnej príručky a prechod na AIXM 4.5**

V súlade s plánom obnovy systému na tvorbu leteckej informačnej príručky a plánom prechodu na AIXM 4.5 začala implementácia projektu novej generácie systému eWizard.

### **Predaj leteckých publikácií**

V súlade s požiadavkami používateľov bola zmenená forma predaja leteckých predpisov radu L. Tieto sú k dispozícii v elektronickej forme na CDROM a na internete. Súčasne bol zavedený aj nový spôsob predaja leteckých publikácií prostredníctvom internetového obchodu, ktorý dopĺňa klasický spôsob objednávanie prostredníctvom pošty.

### **System integrovaný briefing (IBAF)**

Zamestnanci odboru AIM sa v sledovanom období aktívne zúčastňovali na činnosti pracovnej skupiny na realizovanie projektu integrovaného briefingu. Tento systém bude slúžiť na skvalitnenie predletovej prípravy posádok, ktorým poskytne potrebné letecké a meteorologické informácie a umožní podávanie letových plánov.

### **Pátranie a záchrana**

Za hodnotené obdobie bola činnosť strediska RCC vykonávaná v súlade s poslaním podniku, t. j. bola zameraná na organizovanie, koordináciu a riadenie pátracej a záchrannej služby na pomoc lietadlám, ktoré sa ocitli v núdzi. Pri tejto činnosti sa zamestnanci riadili a postupovali podľa smernice na výkon služby na RCC a súvisiacich dokumentov.

Za rok 2009 bola služba strediska využitá spolu 311-krát, čo je za sledované obdobie zhruba o 20 % viac ako počas predchádzajúcich rokov. Tento nárast ale neznamená, že sa výrazne zhoršila bezpečnosť civilného letectva. Súvisí to so zmenou metodiky a spôsobu hlásenia udalostí v leteckej prevádzke, ktorých cieľom je práve prevencia a predchádzanie vzniku LMU.

V 41 prípadoch išlo o zachytenie vysielania na frekvenciách určených pre núdzové vysielacie polohy, pričom zdroj bol zistený v 16 prípadoch. V ostatných prípadoch išlo o neodbornú alebo nenahlásenú obsluhu a manipuláciu so zariadením ELT a o rušenie/šum na núdzovej frekvencii, a tieto vysielania nemali súvis s leteckou nehodou ani obdobím núdze.

Za sledované obdobie došlo celkom k 131 leteckým mimoriadnym udalostiam, z toho k 17 leteckým nehodám, pri ktorých štyri osoby zahynuli (z toho 2 parašutisti). Boli zaznamenané aj 4 vážne incidenty – núdzové klesanie z dôvodu straty pretlaku, porucha motora, únik paliva a pristátie na uzatvorenú dráhu.

V 14 prípadoch bolo vyhlásené obdobie neistoty INCERFA, v 6 prípadoch obdobie pohotovosti ALERFA a v 2 prípadoch bolo potrebné vyhlásiť dokonca obdobie tiesne DETRESFA (zahraničný pilot neoznámil pristátie na príslušné stanovište vopred dohodnutým spôsobom a v druhom prípade išlo o dlhodobú stratu spojenia s pilotom vetroňa).

Z celkového počtu 110 incidentov pripadlo na let bez spojenia vo vzdušnom priestore Slovenskej republiky 33 prípadov.

Z vyhodnocovacieho strediska satelitného systému Cospas-Sarsat sme boli v tomto období požiadaní o pomoc pri zisťovaní zdroja monitorovaného miesta vysielania núdzového signálu v 16 prípadoch.

V 18 prípadoch bola pri poskytovaní služby pátrania po zdrojovi vysielania na núdzovej frekvencii nevyhnutná spolupráca tiež so susednými RCC v Prahe, Budapešti, Varšave a vo Viedni.

V mesiaci marec sa uskutočnila aj pracovná návšteva 5 špecialistov RAF na problematiku pátrania a záchran z Veľkej Británie ako pokračovanie ich návštevy VzS OS SR vo Zvolene. Konštatovali neočakávane vysokú úroveň zabezpečenia poskytovania služby SAR v podmienkach LPS SR, š. p.

### **Ľudské zdroje**

Rozvoj ľudských zdrojov je pre podnik jednou z priorit. Prispieva k celkovému rozvoju podniku a napĺňaniu jeho cieľov. Rozvoju ľudských zdrojov je venovaná stála pozornosť predovšetkým v oblasti stabilizácie zamestnanosti, vzdelávania, sociálnej politiky, odmeňovania a bezpečnosti a ochrany zdravia pri práci.

### Zamestnanosť

Rok 2009 bol rokom stabilizácie zamestnanosti. Podnik obmedzil prijímanie nových zamestnancov a obsadzované boli len pracovné funkcie nevyhnutné z hľadiska bezpečnosti a zabezpečenia letovej prevádzky. K 31. 12. 2009 zamestnával podnik 476 zamestnancov, z toho 135 žien. V priebehu roka 2009 bolo do pracovného pomeru prijatých 29 zamestnancov a rovnako bol skončený pracovný pomer s 29 zamestnancami.

### Vzdelávanie

V roku 2009 sa podnik sústredil na podporu a rozvoj odborného a pracovného potenciálu. Osobitná pozornosť bola venovaná zabezpečeniu odborného vzdelávania, ktoré vychádzalo z odporúčaní organizácie EUROCONTROL uvedených v ESARR 5 pre prevádzkových a technických zamestnancov. Dôraz sa kládol aj na ďalšiu prípravu a vzdelávanie všetkých zamestnancov v súlade s potrebami rozvoja jednotlivých organizačných útvarov a v súlade s platnou legislatívou, najmä v oblasti pracovno-právnej, daňovej, mzdovej a BOZP a PO.

### Starostlivosť o zamestnancov

V oblasti sociálnej starostlivosti podnik vychádzal zo všeobecne záväzných právnych predpisov, z pravidiel dohodnutých v kolektívnej zmluve a z opatrení podnikovej sociálnej politiky. Sociálna politika podniku sa sústredila na uspokojovanie sociálnych potrieb zamestnancov počas výkonu práce, na zlepšenie sociálnej situácie zamestnancov po ich odchode do dôchodku a na pomoc zamestnancom v mimoriadnych životných situáciách.

### BOZP a PO

Oblasť zabezpečovania bezpečnosti a ochrany zdravia pri práci sa kvalitatívne zmenila. V sledovanom období podnik zabezpečoval náročné úlohy prostredníctvom organizovaných systémov so zameraním na vytváranie podmienok na zdravé a bezpečné pracovné prostredie v súlade s platnou legislatívou, najmä bezpečnosť práce, bezpečnosť technických zariadení, pracovné podmienky a hygiena práce, ako aj ochranu pred požiarimi.

## Hospodárska situácia

### Zhodnotenie výsledkov hospodárenia LPS SR, š. p. za rok 2009

Úlohy stanovené vo finančnom pláne na rok 2009 predpokladali pokračovanie v trende zvyšovania efektivity činnosti podniku a zabezpečenia potrebného objemu výnosov na dosiahnutie kladného výsledku hospodárenia.

Podnik zaznamenal v roku 2009 v nadväznosti na prijaté „Opatrenia na úsporu nákladov na elimináciu dopadov krízy vo vývoji letovej prevádzky na hospodárenie LPS SR, š. p. v roku 2009“ kladný vývoj hospodárenia, ktorý sa prejavil dosiahnutím kladného výsledku hospodárenia pred zdanením vo výške 2 434 476 EUR.

Finančný plán v oblasti nákladov v roku 2009 stanovil čerpanie nákladov v objeme 51 337 954 EUR. Skutočné náklady boli čerpané celkom vo výške 47 121 475 EUR, čo predstavovalo voči plánu úsporu 4 216 479 EUR, v percentuálnom vyjadrení boli plánované náklady čerpané na 91,79 %.

Celkové výnosy podniku dosiahli k 31. 12. 2009 hodnotu 48 909 764 EUR, čo predstavuje celkom 93,04 % ročného plánu, ktorý bol stanovený vo výške 52 568 521 EUR.

Finančný plán predpokladal výsledok hospodárenia po zdanení v celkovej výške 1 230 567 EUR. Skutočný výsledok hospodárenia po zdanení dosiahol hodnotu 1 788 289 EUR.

### Náklady

V porovnaní s ročným plánom na rok 2009, ktorý určoval na zabezpečenie plynulej a bezpečnej letovej prevádzky nad územím Slovenskej republiky celkové náklady v hodnote 51 337 954 EUR, bola dosiahnutá za rok 2009 skutočnosť vo výške 47 121 475 EUR, čo predstavuje 91,79 % čerpania plánu.

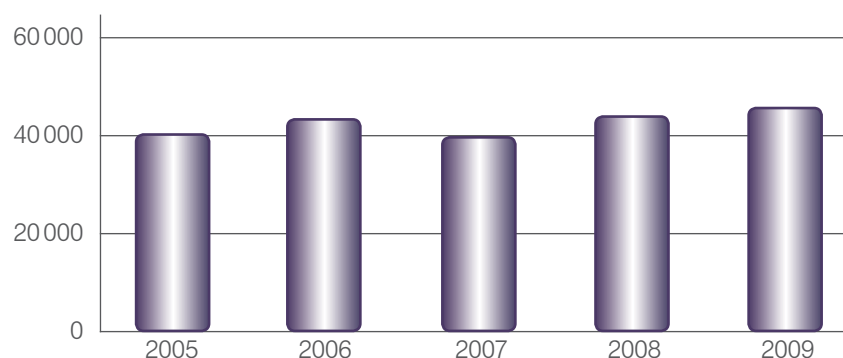
Podľa jednotlivých druhov nákladových položiek bolo skutočné čerpanie oproti plánu roka 2009 nasledovné:

- **Spotrebované nákupy** predstavovali plnenie na 87,05 % z ročného plánu.
- **Služby** predstavovali plnenie na 81,77 % z ročného plánu.
- **Osobné náklady celkom** predstavovali plnenie na 86,88 % z ročného plánu. Úroveň čerpania osobných nákladov v roku 2009 bola ovplyvnená najmä plnením opatrení na úsporu nákladov na elimináciu dopadov krízy vo vývoji letovej prevádzky na hospodárenie podniku. Významný vplyv na úroveň čerpania mzdových nákladov v porovnaní s plánom malo obmedzenie prijímania nových zamestnancov; obsadzované boli len pracovné miesta, kde to bolo z hľadiska bezpečnosti a zabezpečenia letovej prevádzky nevyhnutné. Určité úspory mzdových nákladov boli zaznamenané z titulu poklesu nadčasovej práce, a tiež bolo rozhodnuté, že vedúci zamestnanci nebudú predkladať

návrhy na priznanie následných odmien. Z medziročného porovnania mzdových nákladov vyplýva, že v roku 2009 v porovnaní s rokom 2008 bol zaznamenaný mierny nárast o 4,90 %. V roku 2009 došlo k zmenám v základných mzdových tarífach v rámci kolektívneho vyjednávania medzi zamestnávateľom a príslušnými odborovými združeniami, zaradením zamestnancov do príslušných tarifných stupňov po ukončení výcviku a vykonaní kvalifikačných skúšok. Čerpanie nákladov v položke ostatné sociálne poistenie v roku 2009 predstavuje 37,82 % ročného plánu; nízke čerpanie bolo zaznamenané v dôsledku realizácie opatrenia na úsporu nákladov – zníženie príspevku zamestnávateľa na doplnkové dôchodkové sporenie zo 6 % na 2 %. Toto opatrenie sa analogicky premieta aj do medziročného porovnania. V porovnaní s rokom 2008 bol zaznamenaný pokles o 55,41%. Náklady zaúčtované na účte Zákonné sociálne náklady zaznamenali v roku 2009 oproti predchádzajúcemu roku pokles o 67,16 %. Nižšie čerpanie bolo spôsobené predovšetkým faktom, že v roku 2009 bola vypočítaná dlhodobá rezerva na odchodné v zápornej hodnote na rozdiel od roku 2008, keď kalkulácia rezervy zaťažila náklady celkom vo výške 1 016 446 EUR. Ďalším dôvodom nižšieho čerpania nákladov na účte Zákonné sociálne náklady boli úsporné opatrenia v oblasti vzdelávania.

- **Dane a poplatky** predstavovali plnenie na 86,31 % z ročného plánu.
- **Iné náklady na hospodársku činnosť** predstavovali plnenie na 172,38 % z ročného plánu. Čerpanie tejto skupiny účtov bolo ovplyvnené vyradením majetku z evidencie podniku v hodnote 818 425 EUR (v tom predaj pozemku v čiastke 814 506 EUR, na strane výnosov bola zároveň zúčtovaná tržba za predaj); odpis pohľadávok v čiastke 50 516 EUR na základe doručenej informácie o ukončenom konkurznom konaní, resp. správy likvidátora; tvorbou a zúčtovaním opravných položiek leteckých spoločností, ktoré sú v konkurznom konaní v sume 1 195 621 EUR (v tom Sky Europe Airlines, a. s. a Seagle Air v čiastke 1 117 678 EUR). Ostatné prevádzkové náklady v sume 3 134 876 EUR tvorili náklady na členský poplatok Eurocontrol (vrátane CEATS), poplatok CANSO, platby LÚ SR v súvislosti s výkonom štátneho odborného dozoru vo výške 372 675 EUR v zmysle zákona č. 278/2009 Z. z.
- **Odpisy DLNM a DLHM** predstavovali plnenie na 87,65 % z ročného plánu.
- **Finančné náklady** predstavovali plnenie na 84,15 % z ročného plánu.

Vývoj nákladov celkom za obdobie 2005 až 2009 v tis. EUR



## Výnosy

K 31. 12. 2009 podnik vykázal výnosy celkom v hodnote 48 909 764 EUR, čo je 93,04 % ročného plánu. Najvýznamnejšiu zložku výnosov tvorili Tržby z predaja služieb, ktoré v porovnaní s rovnakým obdobím roku 2008 boli vyššie o 30 572 EUR, v percentuálnom vyjadrení to predstavuje nárast o 0,06 %.

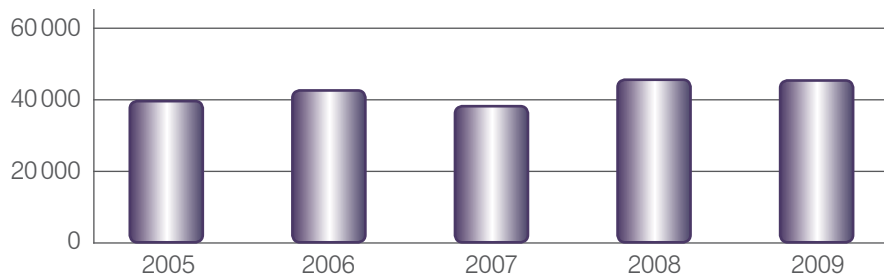
V rozhodujúcej miere tento výsledok ovplyvnili tržby za traťové odplaty, ktoré boli vyfakturované v sume 40 629 543 EUR. Oproti rovnakému obdobiu roka 2008 narástli o 3,76 %, čo vo finančnom vyjadrení znamená nárast o 1 471 439 EUR.

V položke terminálne odplaty bol zaznamenaný v roku 2009 pokles o 1 413 921 EUR oproti roku 2008. V percentuálnom vyjadrení to predstavuje pokles o 19,93 %.

V štruktúre výnosov podľa druhu poskytnutých služieb bolo plnenie k 31. 12. 2009 z celoročného plánu nasledovné:

- **Terminálne odplaty** 72,13 % z ročného plánu.
- **Traťové odplaty** 94,66 % z ročného plánu.
- **Odplaty za cvičné lety** 32,50 % z ročného plánu.
- **Tržby za vlastné výkony** spolu 91,08 % z ročného plánu.
- **Iné výnosy z hospodárskej činnosti** 669,66 % z ročného plánu – vyššie plnenie predstavoval predaj pozemku vo vlastníctve podniku.
- **Finančné výnosy** 20,57 % z ročného plánu.

Vývoj výnosov celkom za obdobie 2005 až 2009 v tis. EUR



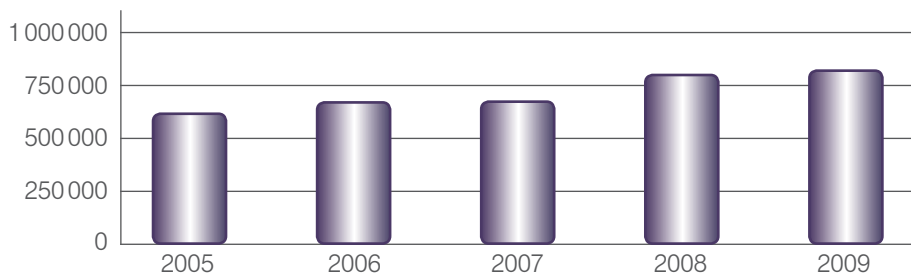
Rozhodujúci vplyv na tvorbu výnosov celkom majú tržby z predaja služieb, a to traťové odplaty. Tieto sú však závislé od počtu odriadených traťových jednotiek a výšky jednotkovej sadzby traťových odplát.

Pri stanovovaní výšky odplát boli zohľadnené prognózy vývoja hustoty letovej prevádzky EUROCONTROL vychádzajúce zo skutočností minulých období. Oproti skutočnosti roku 2008 bol pre rok 2009 stanovený plán 803 000 traťových jednotiek, čo je viac o 8,88 %.

Do výpočtu jednotkovej sadzby traťových odplát na rok 2009 boli zahrnuté všetky predpokladané náklady roku 2009 na prevádzkovú činnosť, náklady na administratívu, školenia, výcvik, služby AIS, služby METEO a náklady na ŠOD vykonávaný LÚ SR.

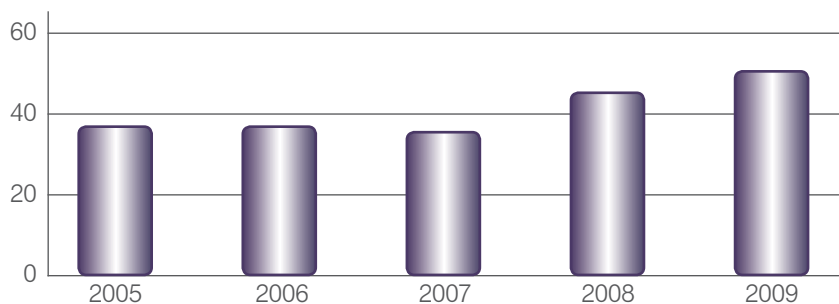
Odriadené traťové jednotky k 31. 12. 2009 predstavovali 767 550 jednotiek, čo je nárast o 5 289 jednotiek. V percentuálnom vyjadrení to predstavuje nárast o 1,00 % oproti stavu k 31. 12. 2008, kedy bolo odriadených 762 261 preletových jednotiek.

Vývoj objemu odriadených traťových jednotiek za obdobie 2005 až 2009



Výška jednotkovej sadzby traťových odplát bola stanovovaná v zmysle „Princípov stanovovania nákladovej základne a výpočtu jednotkových sadzieb traťových odplát EUROCONTROL DOC 04.60 01“. Na rok 2009 bola stanovená výška jednotkovej sadzby traťových odplát v sume 53,79 EUR, čo predstavovalo zvýšenie jednotkovej sadzby oproti roku 2008 o 5,62 EUR.

Vývoj schválenej jednotkovej sadzby za obdobie 2005 až 2009 v EUR



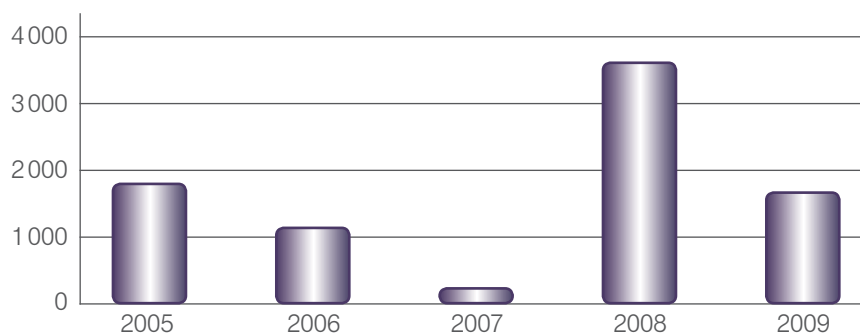
### Výsledok hospodárenia

K 31. 12. 2009 podnik dosiahol po zaúčtovaní daní kladný výsledok hospodárenia v hodnote 1 788 289 EUR.

Výška výsledku hospodárenia po alokácii nákladov medzi traťové a terminálne služby bude mať vplyv aj na výšku vyrovnávacieho mechanizmu pri stanovení odplát za traťové služby na budúce obdobie.



Výsledok hospodárenia za obdobie rokov 2005 až 2009 v tis. EUR



### Likvidita

Ukazovateľ predstavuje platobnú schopnosť - solventnosť podniku. Vyjadruje zloženie hospodárskych prostriedkov, ktoré umožňujú plynulé uskutočňovanie platieb v závislosti na tom, ako rýchlo je subjekt schopný realizovať - transformovať materiálne hodnoty a cenné papiere do peňažnej formy a je vyjadrený:

- pomerom finančného majetku ku krátkodobým cudzím zdrojom – likvidita I. stupňa - pri požadovanej hodnote 0,20 a pri optimálnej hodnote 0,2 až 0,5; za rok 2009 podnik vykázal hodnotu 2,78;
- pomerom súčtu finančného majetku a krátkodobých pohľadávok ku krátkodobým cudzím zdrojom – likvidita II. stupňa - pri požadovanej hodnote 1,50 a pri optimálnej hodnote 1,0 až 1,5; za rok 2009 podnik vykázal hodnotu 4,93;
- pomerom obežných aktív ku krátkodobým cudzím zdrojom – likvidita III. stupňa - pri požadovanej hodnote 2,00 a pri optimálnej hodnote 1,5 až 2,5; za rok 2009 podnik vykázal hodnotu 5,40.

### Ostatné hodnotiace ukazovatele

Za rok 2009 v porovnaní s rokom 2008 v položke Mzdové náklady je zaznamenaný nárast o 4,90 %. Nárast bol spôsobený zvýšením základných mzdových taríf v rámci kolektívneho vyjednávania medzi zamestnávateľom a príslušnými odborovými združeniami, zaradením zamestnancov do príslušných tarifných stupňov po ukončení výcviku a vykonaní kvalifikačných skúšok.

Priemerný mesačný zárobok na zamestnanca sa v roku 2009 zvýšil o 3,9 % oproti roku 2008.

### Finančné pomerové ukazovatele

Finančné pomerové ukazovatele umožňujú najkomplexnejšie hodnotenie stavu a vývoja ekonomiky podniku. Sú vyjadrené vo finančných hodnotách a sú sledované v účtovníctve podniku. Sú základom pre výpočet iných odvodených kvalitatívnych ukazovateľov.

Ukazovatele produktivity charakterizujú efektívnosť ľudskej práce v podniku. Predstavujú pomer objemu produkcie k vynaloženej práci.

Ukazovatele rentability merajú ekonomickú efektívnosť práce podniku z pohľadu vlastníka. Sú to relatívne ukazovatele, v ktorých čitateli je zisk.

$$\text{Produktivita práce z pridanej hodnoty} = \frac{\text{Pridaná hodnota}}{\text{Počet zamestnancov}} = 83\,556 \text{ EUR}$$

Tento ukazovateľ poukazuje na veľkosť pridanej hodnoty pripadajúcej na jedného zamestnanca. Je najdôležitejším ukazovateľom ekonomickej efektívnosti.

$$\text{Produktivita práce z výnosov} = \frac{\text{Výnosy}}{\text{Počet zamestnancov}} = 103\,842 \text{ EUR}$$

Produktivita práce meraná výnosmi predstavuje veľkosť celkového prínosu podniku na jedného zamestnanca.

$$\text{Finančná produktivita práce z pridanej hodnoty} = \frac{\text{Pridaná hodnota}}{\text{Osobné náklady}} = 1,66 \text{ EUR}$$

Ukazovateľ finančnej produktivity práce z pridanej hodnoty vyjadruje objem produkcie na jedno euro osobných nákladov.

$$\text{Rentabilita výnosov} = \frac{\text{Zisk}}{\text{Výnosy}} \times 100 = 4,98 \%$$

Rentabilita výnosov sa tiež označuje ako ziskovosť a predstavuje podiel zisku na výnosoch celkom.

#### Rozdelenie zisku

V súlade s § 19 ods. 6 zákona č. 111/1990 Zb. o štátnom podniku v znení neskorších predpisov schválil zakladateľ Ministerstvo dopravy, pôšt a telekomunikácií Slovenskej republiky rozdelenie zisku po zdanení za rok 2009 v sume 1788 289,34 EUR nasledovne:

a)	doplnenie rezervného fondu (5% zo zisku)	89 414,47 EUR
b)	doplnenie sociálneho fondu	570 000,00 EUR
c)	pridel do fondu rozvoja	1 106 774,87 EUR
d)	odmena riaditeľa podniku	17 000,00 EUR
e)	odmeny členov dozornej rady spolu	5 100,00 EUR

#### Ročná odmena riaditeľa a členov dozornej rady

Po zhodnotení výsledkov činnosti podniku za rok 2009 Ministerstvo dopravy, pôšt a telekomunikácií Slovenskej republiky ako zakladateľ priznal riaditeľovi podniku ročnú odmenu v zmysle zákona č. 111/1990 Zb. § 19 ods. 8 vo výške 17 000,00 EUR.

Súčasne boli priznané odmeny členom dozornej rady v zmysle zákona č. 111/1990 Zb. § 20 ods. 10 vo výške 5 100,00 EUR.

#### Prevod majetku štátneho podniku

Dozorná rada v zmysle zákona o štátnom podniku č. 111/1990 Zb. § 21 ods. 1 písm. j) schválila v roku 2009 na základe predloženého návrhu na uzavretie Zmluvy o bezodplatnom prevode správy majetku štátu uzatvorenej podľa § 51 Občianskeho zákonníka v znení neskorších predpisov prevod majetku štátneho podniku. Ide o pozemok v obci Sliac, pozemok v obci Badín, hnuťelný majetok: vnútorné a vonkajšie polohové návestidlá a anténu rádiomajáka na letisku Sliac. Ďalej schválila Dozorná rada LPS SR, š. p. predaj 12 ks motorových vozidiel a jedného prívesu.

#### Kapitálové výdavky, zdroje a ich použitie v EUR za obdobie 01 – 12 / 2009

Kapitálové výdavky v EUR	Rok 2009
<b>Plánované zdroje spolu</b>	9 394 000,00
- lízing/úver	0,00
- vlastné zdroje	9 394 000,00
<b>Investičný plán na rok 2009</b>	9 394 000,00
z toho:	
- použitie lízing/úver	0,00
- použitie z vlastných zdrojov	6 587 409,69
v tom:	
- dlhodobý hmotný majetok	6 139 689,39
- dlhodobý nehmotný majetok	447 720,30
- pozemky	0,00

Počas roku 2009 došlo k účtovnému zvýšeniu stavu dlhodobého hmotného a nehmotného majetku spolu v hodnote 9 937 253 EUR.

## Pohľad do roku 2010

Koncepcia rozvoja podniku vychádza z prijatých zámerov manažmentu v horizonte rokov 2010 až 2014. Ich uplatnenie je aktualizované v ročných finančných plánoch a konkretizované v jednotlivých položkách finančného plánu nákladov a výnosov. Koncepciu rozvoja podniku na rok 2010 prerokovala dozorná rada dňa 24. 11. 2009 v zmysle zákona o štátnom podniku č. 111/1990 Zb. § 19, ods. 6.

Finančný plán nákladov a výnosov na rok 2010 je zostavený na základe predpokladaných nákladov a výnosov, ktoré vzniknú podniku pri zabezpečovaní letovej prevádzky vo vzdušnom priestore a na letiskách Slovenskej republiky.

V porovnaní s plánom na rok 2009 (51 338,0 tis. EUR) je celková nákladová báza roku 2010 vyššia o 2,28 %. Celkové náklady predstavujú čiastku 52 510,2 tis. EUR, čo je zvýšenie oproti finančnému plánu roku 2009 o 1 172,2 tis. EUR. Pri porovnaní nákladov plánovaných na rok 2010 oproti roku 2009 je výška plánovaných nákladov nižšia alebo približne rovnaká ako v roku 2009.

V súvislosti s výkonom štátneho odborného dozoru nad leteckými navigačnými službami v zmysle zákona č. 278/2009 Z. z., ktorým sa mení a dopĺňa zákon č. 143/1998 Z. z. o civilnom letectve (letecký zákon) a o zmene a doplnení niektorých zákonov v znení neskorších predpisov, bude podnik znášať v roku 2010 náklady s tým súvisiace vo výške 995,8 tis. EUR.

Plán roku 2010 vo výnosovej časti uvažuje s výnosmi v celkovej výške 52 642,2 tis. EUR. Výnosy celkom sú porovnateľné s plánom na rok 2009 (52 568,5 tis. EUR). Rozhodujúcu časť výnosov podniku tvoria Príjmy z traťových navigačných služieb, a to v celkovej plánovanej sume 43 123,5 tis. EUR, čo je viac ako 82 % všetkých výnosov.

Do výpočtu jednotkovej sadzby traťových navigačných služieb na rok 2010 boli zahrnuté všetky predpokladané náklady roku 2010 na služby manažmentu letovej prevádzky, spojovacie služby, rádionavigačné služby, prehľadové služby, službu pátrania a záchranu, leteckú informačnú službu, meteorologickú službu a na štátny odborný dozor pri uvažovanej hustote letovej prevádzky 803 000 fakturovateľných traťových jednotiek v roku 2010. Oproti plánu roku 2009 (785 000 fakturovateľných traťových jednotiek) je táto hodnota vyššia o 2,3 %.

Na základe odporúčenia zakladateľa a Medzinárodného združenia prepravcov (IATA) nezvyšovať výšku jednotkovej sadzby za traťové navigačné služby, ale zachovať úroveň roku 2009, je stanovená na rok 2010 výška jednotkovej sadzby 53,78 EUR, čo je zníženie oproti roku 2009 o 0,01 EUR. Výška jednotkovej sadzby za terminálne navigačné služby na stanovištiach APP/TWR je pre rok 2010 stanovená vo výške 6,47 EUR za 1 terminálnu jednotku.

Plán roku 2010 uvažuje s kladným výsledkom hospodárenia pred zdanením v celkovej výške 163,0 tis. EUR.



## SPRÁVA NEZÁVISLÉHO AUDÍTORA

Pre Ministerstvo dopravy, pôšt a telekomunikácií Slovenskej republiky a vedenie štátneho podniku Letové prevádzkové služby Slovenskej republiky, štátny podnik, Bratislava

Uskutočnili sme audit priloženej účtovnej závierky štátneho podniku Letové prevádzkové služby Slovenskej republiky, štátny podnik, so sídlom v Bratislave, IČO: 35 778 458, ktorá obsahuje súvahu k 31. decembru 2009, výkaz ziskov a strát a poznámky za rok končiaci sa k tomuto dátumu, ako aj prehľad významných účtovných zásad a účtovných metód a ďalších vysvetľujúcich poznámok.

Zodpovednosť štatutárneho orgánu štátneho podniku za účtovnú závierku

Štatutárny orgán štátneho podniku je zodpovedný za zostavenie a objektívnu prezentáciu tejto účtovnej závierky v súlade so Zákonom o účtovníctve č. 431/2002 Z. z. v znení jeho dodatkov. Táto zodpovednosť zahŕňa návrh, implementáciu a zachovávanie interných kontrol relevantných pre prípravu a objektívnu prezentáciu účtovnej závierky, ktorá neobsahuje významné nesprávnosti v dôsledku podvodu alebo chyby, ďalej výber a uplatňovanie vhodných účtovných zásad a účtovných metód, ako aj uskutočnenie účtovných odhadov primeraných za daných okolností.

Zodpovednosť audítora

Našou zodpovednosťou je vyjadriť názor na túto účtovnú závierku na základe nášho auditu. Audit sme vykonali v súlade s Medzinárodnými auditorskými štandardmi. Podľa týchto štandardov máme dodržiavať etické požiadavky, naplánovať a vykonať audit tak, aby sme získali primerané uistenie, že účtovná závierka neobsahuje významné nesprávnosti.

Súčasťou auditu je uskutočnenie postupov na získanie auditorských dôkazov o sumách a údajoch vykázaných v účtovnej závierke. Zvolené postupy závisia od rozhodnutia audítora, vrátane posúdenia rizika významných nesprávností v účtovnej závierke, či už v dôsledku podvodu alebo chyby. Pri posudzovaní tohto rizika audítor berie do úvahy interné kontroly relevantné pre zostavenie a objektívnu prezentáciu účtovnej závierky v účtovnej jednotke, aby mohol navrhnúť auditorské postupy vhodné za daných okolností, nie však za účelom vyjadrenia názoru na účinnosť interných kontrol účtovnej jednotky. Audit ďalej obsahuje zhodnotenie vhodnosti použitých účtovných zásad a účtovných metód a primeranosti účtovných odhadov uskutočnených manažmentom, ako aj zhodnotenie prezentácie účtovnej závierky ako celku. Sme presvedčení, že auditorské dôkazy, ktoré sme získali, poskytujú dostatočné a vhodné východisko pre náš názor.

Názor

Podľa nášho názoru, účtovná závierka poskytuje pravdivý a objektívny pohľad na finančnú situáciu štátneho podniku Letové prevádzkové služby Slovenskej republiky, štátny podnik, k 31. decembru 2009, na výsledky jeho hospodárenia a peňažné toky za rok končiaci sa k danému dátumu v súlade so Zákonom o účtovníctve.

Banská Bystrica, 1. marca 2010

BDR, spol. s r.o. Banská Bystrica  
M. M. Hodžu 3, 974 01 Banská Bystrica  
Licencia SKAu č. 6  
Obchodný register Okresného súdu Banská Bystrica  
Oddiel: Sro, Vložka číslo: 98/S, IČO: 00614556

Ing. Radovan Reguli  
Zodpovedný audítor  
Licencia SKAu č. 968





## SPRÁVA O OVERENÍ SÚLADU VÝROČNEJ SPRÁVY S ÚČTOVNOU ZÁVIERKOU

v zmysle zákona č. 540/2007 Z.z. § - u 23 odsek 5

Ministerstvu dopravy, pôšt a telekomunikácií Slovenskej republiky a vedeniu štátneho podniku: Letové prevádzkové služby Slovenskej republiky, štátny podnik

- I. Overili sme účtovnú závierku štátneho podniku Letové prevádzkové služby Slovenskej republiky, štátny podnik, so sídlom v Bratislave, IČO: 35 778 458 k 31. decembru 2009 uvedenú v priloženej výročnej správe, ku ktorej sme dňa 01. 03. 2010 vydali výrok audítora v nasledujúcom znení:

Podľa nášho názoru, účtovná závierka poskytuje pravdivý a objektívny pohľad na finančnú situáciu štátneho podniku Letové prevádzkové služby Slovenskej republiky, štátny podnik, k 31. decembru 2009, na výsledky jeho hospodárenia a peňažné toky za rok končiaci sa k danému dátumu v súlade so Zákonom o účtovníctve.

- II. Overili sme taktiež súlad výročnej správy s vyššie uvedenou závierkou. Za správnosť zostavenej výročnej správy je zodpovedné vedenie spoločnosti. Našou úlohou je vydať na základe overenia stanovisko o súlade výročnej správy s účtovnou závierkou. Overenie sme vykonali v súlade s Medzinárodnými auditorskými štandardami. Tieto štandardy požadujú, aby auditor naplánoval a vykonal overenie tak, aby získal primeranú istotu, že informácie a skutočnosti uvedené vo výročnej správe, ktoré sú predmetom zobrazenia v účtovnej závierke, sú vo všetkých významných súvislostiach v súlade s príslušnou účtovnou závierkou. Informácie uvedené vo výročnej správe sme posúdili s informáciami uvedenými v riadnej účtovnej závierke k 31. decembru 2009. Iné údaje a informácie, ako účtovné informácie získané z účtovnej závierky a účtovných kníh sme neoverovali. Sme presvedčení, že vykonané overovanie poskytuje primeraný podklad pre vyjadrenie názoru audítora.

Podľa nášho názoru sú účtovné informácie uvedené vo výročnej správe vo všetkých významných súvislostiach v súlade s hore uvedenou účtovnou závierkou.

V Banskej Bystrici, dňa: 07. 06. 2010

BDR, spol. s r.o. Banská Bystrica

M. M. Hodžu 3, 974 01 Banská Bystrica

Licencia SKAu č. 6

Obchodný register Okresného súdu Banská Bystrica

Oddiel: Sro, Vložka číslo: 98/S, IČO: 00614556

Ing. Radovan Reguli

Zodpovedný audítor

licencia SKAu č. 968



## SÚVAHA K 31.12.2009 V EUR

Označenie	AKTÍVA	Číslo riadku	V bežnom účtovnom období			Stav k 31.12.2008
			Brutto	Korekcia	Netto	
*	Spolu majetok r.002+003+031+061	001	115772750	48536744	67236006	66638746
A	Neobežný majetok r.003+012+022	002	83383261	46239431	37143830	38169824
A.I.	Dlhodobý nehmotný majetok r.004 až 011	003	3177981	2181565	996416	794528
A.II.	Dlhodobý hmotný majetok súčet r.013 až 021	012	80205280	44057866	36147414	37375296
A.III.	Dlhodobý finančný majetok súčet r.023 až 030	022	0	0	0	0
B	Obežný majetok r.032+040+047+055	031	31408639	2297313	29111326	27704684
B.I.	Zásoby súčet r.033 až 039	032	2619800	0	2619800	2619338
B.II.	Dlhodobé pohľadávky súčet r.041 až 046	040	0	0	0	0
B.III.	Krátkodobé pohľadávky súčet r.048 až 054	047	13289332	2297313	10992019	10354474
B.IV.	Finančné účty súčet r.056 a 060	055	15499507	0	15499507	14730872
C	Časové rozlíšenie r.062 až 065	061	980850	0	980850	764238

Označenie	PASÍVA	Číslo riadku	Stav v bežnom účtovnom období	Stav k 31.12.2008
	Spolu vlastné imanie a záväzky r.067+088+119	066	67236006	66638746
A.	Vlastné imanie r.068+073+080+084+087	067	59538449	58525474
A.I.	Základné imanie r.069 až 070	068	50779307	50800534
A.II.	Kapitálové fondy súčet r.074 až 079	073	0	0
A.III.	Fondy zo zisku súčet r.081 až 083	080	6961615	3794770
A.IV.	Výsledok hospodárenia minulých rokov r.085+086	084	9238	9238
A.V.	Výsledok hospodárenia za účtovné obdobie (+/-)	087	1788289	3920932
B.	Záväzky r.089+094+105+115+116	088	7684822	8101671
B.I.	Rezervy r.090 až 093	089	2736378	3091977
B.II.	Dlhodobé záväzky súčet r.095 až 104	094	842107	347071
B.III.	Krátkodobé záväzky súčet r.106 až 114	105	4106337	4662623
B.IV.	Krátkodobé finančné výpomoci (241, 249, 24X, 473A, -/255A)	115	0	0
B.V.	Bankové úvery (r.117 + r.118)	116	0	0
C.	Časové rozlíšenie súčet r.120 až 123	119	12735	11601

## VÝKAZ ZISKOV A STRÁTK 31.12.2009 V EUR

Označenie	TEXT	Číslo riadku	Skutočnosť v účtovnom období	
			sledovanom	minulom k 31. 12. 2008
I.	Tržby z predaja tovaru (604)	01	832	312
A.	Náklady vynaložené na obstaranie predaného tovaru (504, 505A)	02	670	250
+	<b>Obchodná marža r. 01-02</b>	<b>03</b>	<b>162</b>	<b>62</b>
II.	Výroba r. 05+06+07	04	47 394 882	47 368 404
<b>II.1.</b>	<b>Tržby z predaja vlastných výrobkov a služieb (601, 602)</b>	<b>05</b>	<b>47 387 180</b>	<b>47 358 911</b>
2.	Zmena stavu vnútroorganizačných zásob (+/- účt.sk 61)	06	1 282	314
3.	Aktivácia (účt. sk. 62)	07	6 420	9 179
<b>B.</b>	<b>Výrobná spotreba r. 09+10</b>	<b>08</b>	<b>8 040 014</b>	<b>7 910 407</b>
B.1.	Spotreba materiálu, energie a ostatných neskladovateľných dodávok (501, 502, 503, 505A)	09	1 247 799	1 491 102
2.	Služby (účt. sk. 51)	10	6 792 215	6 419 305
+	<b>Pridaná hodnota r. 03+04-08</b>	<b>11</b>	<b>39 355 030</b>	<b>39 458 059</b>
<b>C.</b>	<b>Osobné náklady (súčet r. 13 až 16)</b>	<b>12</b>	<b>23 682 099</b>	<b>24 473 022</b>
C.1.	Mzdové náklady (521, 522)	13	18 385 102	17 526 389
2.	Odmeny členov orgánov spoločnosti a družstva (523)	14	105 697	97 808
3.	Náklady na sociálne zabezpečenie (524, 525, 526)	15	4 508 222	4 768 964
4.	Sociálne náklady (527, 528)	16	683 078	2 079 861
D.	Dane a poplatky (účt. sk. 53)	17	58 091	59 094
<b>E.</b>	<b>Odpisy a opravné položky dlhodobého nehmotného a hmotného majetku(551,553)</b>	<b>18</b>	<b>6 670 662</b>	<b>4 980 066</b>
III.	Tržby z predaja dlhodobého majetku a materiálu (641, 642)	19	839 470	31 886
F.	Zostatková cena predaného dlhodobého majetku a predaného materiálu(541,542)	20	818 425	3 505
G.	Tvorba a zúčtovanie opravných položiek k pohľadávkam (+/-547)	21	1 195 621	16 170
IV.	Ostatné výnosy z hospodárskej činnosti (644, 645, 646, 648, 655, 657)	22	608 330	1 175 032
H.	Ostatné náklady na hospodársku činnosť (543 až 546, 547, 548, 549, 555, 557)	23	3 185 392	3 033 410
V.	Prevod výnosov z hospodárskej činnosti (-) (697)	24	0	0
I.	Prevod nákladov na hospodársku činnosť (-) (597)	25	0	0
<b>*</b>	<b>Výsledok hospodárenia z hospodárskej činnosti r. 11-12-17-18+19-20+21-22-23-24+25</b>	<b>26</b>	<b>5 192 540</b>	<b>8 099 710</b>
VI.	Tržby z predaja cenných papierov a podielov (661)	27	0	0
J.	Predané cenné papiere a podiely (561)	28	0	0
VII.	Výnosy z dlhodobého finančného majetku r. 30+31+32	29	0	0
VII.1.	Výnosy z cenných papierov a podielov v dcérskej účtovnej jednotke a v spoločnosti s podstatným vplyvom (665A)	30	0	0
2.	Výnosy z ostatných dlhodobých cenných papierov a podielov (665)	31	0	0
3.	Výnosy z ostatného dlhodobého finančného majetku (665A)	32	0	0
VIII.	Výnosy z krátkodobého finančného majetku (666)	33	0	0
K.	Náklady na krátkodobý finančný majetok (566)	34	0	0
IX.	Výnosy z precenenia cenných papierov a výnosy z derivátových operácií (664,667)	35	0	0
L.	Náklady na precenenie cenných papierov a náklady na derivátové operácie (564,567)	36	0	0
M.	Tvorba a zúčtovanie opravných položiek k finančnému majetku (+/- 565)	37	0	0
X.	Výnosové úroky (662)	38	62 184	207 884
N.	Nákladové úroky (562)	39	6	0
XI.	Kurzové zisky (663)	40	4 066	131 979
O.	Kurzové straty (563)	41	13 859	1 073 793
XII.	Ostatné výnosy z finančnej činnosti (668)	42	0	0
P.	Ostatné náklady na finančnú činnosť (568, 569)	43	2 810 449	2 852 332
XIII.	Prevod finančných výnosov (-) (698)	44	0	0
R.	Prevod finančných nákladov (-) (598)	45	0	0
<b>*</b>	<b>Výsledok hospodárenia z finančných činností r. 27-28+29+33-34+35-36-37+38-39+40-41+42-43+44-45</b>	<b>46</b>	<b>-2 758 064</b>	<b>-3 586 262</b>
<b>**</b>	<b>Výsledok hospodárenia z bežnej činnosti pred zdanením r. 26+46</b>	<b>47</b>	<b>2 434 476</b>	<b>4 513 448</b>
S.	Daň z príjmov z bežnej činnosti r. 49+50	48	646 187	592 516
S.1.	-splatná (591, 595)	49	519 720	692 892
2.	-odložená (+/-592)	50	126 467	-100 376
<b>**</b>	<b>Výsledok hospodárenia z bežnej činnosti po zdanení r.47-r.48</b>	<b>51</b>	<b>1 788 289</b>	<b>3 920 932</b>
XIV.	Mimoriadne výnosy (účt. sk. 68)	52	0	0
T.	Mimoriadne náklady (účt. sk. 58)	53	0	0
<b>**</b>	<b>Výsledok hospodárenia z mimoriadnej činnosti pred zdanením r. 52-53</b>	<b>54</b>	<b>0</b>	<b>0</b>
U.	Daň z príjmov z mimoriadnej činnosti r. 55+56	55	0	0
U.1.	-splatná (593)	56	0	0
2.	-odložená (594)	57	0	0
<b>*</b>	<b>Výsledok hospodárenia z mimoriadnej činnosti po zdanení r. 54-55</b>	<b>58</b>	<b>0</b>	<b>0</b>
<b>***</b>	<b>Výsledok hospodárenia za účtovné obdobie pred zdanením (+/-)[47+54]</b>	<b>59</b>	<b>2 434 476</b>	<b>4 513 448</b>
V.	Prevod podielov na výsledku hospodárenia spoločníkom (+/-596)	60	0	0
<b>***</b>	<b>Výsledok hospodárenia za účtovné obdobie po zdanení (+/-)r. 51+58-60</b>	<b>61</b>	<b>1 788 289</b>	<b>3 920 932</b>

## VÝKAZ CASH-FLOW LPS SR, Š. P. K 31. 12. 2009 V EUR - NEPRIAMA METÓDA

Označenie	TEXT	Č. r.	
<b>Z/s</b>	<b>Výsledok hospodárenia z bežnej činnosti pred zdanením daňou z príjmov (+/-)</b>	<b>001</b>	<b>2 434 476</b>
A.1	Nepeňažné operácie ovplyvňujúce výsledok hospodárenia z bežnej činnosti pred zdanením (+/-)	002	9 359 435
A.1.1	Odpisy DLHM a DLNM (+)	003	6 627 476
A.1.2	Zostatková cena pri vyradení DLHM a DLNM okrem predaja (+)	004	43 186
A.1.4	Zmena stavu dlhodobých rezerv (+/-)	006	881 021
A.1.5	Zmena stavu opravných položiek (+/-)	007	-1 053 724
A.1.6	Zmena stavu časového rozlíšenia nákladov a výnosov (+/-)	008	-217 746
A.1.7	Dividendy a iné podiely na zisku účtované do výnosov (-)	009	0
A.1.8	Úroky účtované do nákladov (+)	010	6
A.1.9	Úroky účtované do výnosov (-)	011	-62 184
A.1.10	Kurzový zisk vyčíslený k peňažným prostriedkom ku dňu zostavenia účtovnej uzávierky (-)	012	-3
A.1.11	Kurzová strata vyčíslená k peňažným prostriedkom ku dňu zostavenia účtovnej uzávierky (+)	013	119
A.1.12	Zisk z predaja DLM (+/-)	014	21 044
A.1.13	Ostatné položky nepeňažného charakteru, ktoré ovplyvňujú výsledok hospodárenia z bežnej činnosti (+/-)	015	3 120 240
A.2	Vplyv zmien stavu pracovného kapitálu	016	-1 596 824
A.2.1	Zmena stavu pohľadávok z prevádzkovej činnosti (+/-)	017	-1 541 201
A.2.2	Zmena stavu záväzkov z prevádzkovej činnosti (+/-)	018	-55 161
A.2.3	Zmena stavu zásob (+/-)	019	-462
A.2.4	Zmena stavu krátkodobého finančného majetku (+/-)	020	0
—	<b>Peňažné toky z prevádzkovej činnosti (súčet Z/S+A.1+A.2)</b>	<b>021</b>	<b>10 197 087</b>
A.3	Prijaté úroky, s výnimkou začlenených do investičných činností (+)	022	62 184
A.4	Výdavky na zaplatené úroky, s výnimkou začlenených do finančných činností (-)	023	-6
A.5	Príjmy z dividend a iných podielov na zisku, s výnimkou začlenených do investičných činností (+)	024	0
A.6	Výdavky na vyplatené dividendy a iné podiely na zisku, s výnimkou začlenených do finančných činností (-)	025	-26 467
—	<b>Peňažné toky z prevádzkovej činnosti (+/-), (A.1 až A.6)</b>	<b>026</b>	<b>10 232 798</b>
A.7	Výdavky na DzP účtovnej jednotky, s výnimkou začlenených do investičných alebo finančných činností (+/-)	027	-752 188
A.8	Príjmy mimoriadneho charakteru vzťahujúce sa na prevádzkovú činnosť (+)	028	136
A.9	Výdavky mimoriadneho charakteru vzťahujúce sa na prevádzkovú činnosť (-)	029	0
<b>A1-A9</b>	<b>Čisté peňažné toky z prevádzkovej činnosti (súčet A.1 až A.9)</b>	<b>030</b>	<b>9 480 746</b>
—	<b>Peňažné toky z investičnej činnosti</b>	<b>031</b>	<b>0</b>
B.1	Výdavky na obstaranie DLNM (-)	032	-697 081
B.2	Výdavky na obstaranie DLHM (-)	033	-5 987 514
B.3	Výdavky na obstaranie cenných papierov a podielov (-)	034	0
B.4	Príjmy z predaja DLNM (+)	035	0
B.5	Príjmy z predaja DLHM (+)	036	839 470
B.6	Príjmy z predaja cenných papierov (+)	037	0
B.7	Výdavky na dlhodobé pôžičky poskytnuté inej účtovnej jednotke (-)	038	0
B.8	Príjmy zo splácania dlhodobých pôžičiek poskytnutých inej účtovnej jednotke (+)	039	0
B.11	Príjmy z prenájmu hnutelného a nehnuteľného majetku používaného a odpisovaného nájomcom (+)	042	0
B.12	Prijaté úroky, s výnimkou začlenených do prevádzkových činností (+)	043	0
B.13	Príjmy z dividend a iných podielov na zisku, s výnimkou začlenených do prevádzkových činností (+)	044	0
B.14	Výdavky súvisiace s derivátmi, s výnimkou určených na predaj alebo obchodovanie (-)	045	0
B.15	Príjmy súvisiace s derivátmi, s výnimkou určených na predaj alebo obchodovanie (+)	046	0
B.16	Výdavky na daň z príjmov PO (-)	047	0
B.17	Príjmy mimoriadneho charakteru vzťahujúce sa na investičnú činnosť (+)	048	0
B.18	Výdavky mimoriadneho charakteru vzťahujúce sa na investičnú činnosť (-)	049	0
B.19	Ostatné príjmy vzťahujúce sa na investičnú činnosť (+)	050	0
B.20	Ostatné výdavky vzťahujúce sa na investičnú činnosť (-)	051	0
<b>B1-B20</b>	<b>Čisté peňažné toky z investičnej činnosti (súčet B.1 až B.20)</b>	<b>052</b>	<b>-5 845 125</b>
—	<b>Peňažné toky z finančnej činnosti</b>	<b>053</b>	<b>0</b>
<b>C.1</b>	<b>Peňažné toky vo vlastnom imaní (C.1.1 až C.1.8)</b>	<b>054</b>	<b>-56 421</b>
C.1.1	Príjmy z upísaných akcií a obchodných podielov (+)	055	0
C.1.2	Príjmy z ďalších vkladov do vlastného imania (+)	056	0
C.1.3	Prijaté peňažné dary (+)	057	0
C.1.6	Výdavky spojené so znížením fondov vytvorených účtovnou jednotkou (-)	060	-35 194
C.1.8	Výdavky spojené so znížením vlastného imania (-)	062	-21 227
<b>C.2</b>	<b>Peňažné toky vznikajúce z dlhodobých a krátkodobých záväzkov z finančnej činnosti (súčet C.2.1 až C.2.10)</b>	<b>063</b>	<b>0</b>
C.2.3	Príjmy z úverov, z pôžičiek od bánk, s výnimkou poskytnutých na zabezpečenie hlavnej činnosti (+)	064	0
C.2.4	Výdavky na splácanie úverov s výnimkou poskytnutých na zabezpečenie hlavnej činnosti (-)	065	0
C.2.5	Príjmy z prijatých pôžičiek (+)	066	0
C.2.6	Výdavky na splácanie pôžičiek (-)	067	0
C.2.7	Výdavky na finančný leasing (-)	068	0
C.2.8	Výdavky na úhradu záväzkov za prenájom hnutelného a nehnuteľného majetku používaného a odpisovaného nájomcom (-)	069	0
C.2.9	Príjmy z ostatných dlhodobých a krátkodobých záväzkov z finančnej činnosti (+)	070	0
C.2.10	Výdavky na splácanie ostatných dlhodobých a krátkodobých záväzkov z finančnej činnosti (-)	071	0
C.3	Výdavky na zaplatené úroky, s výnimkou začlenených do prevádzkových činností (-)	072	0
C.4	Výdavky na vyplatené dividendy a iné podiely na zisku, s výnimkou začlenených do prevádzkových činností (-)	073	0
C.5	Výdavky súvisiace s derivátmi, s výnimkou určených na predaj alebo obchodovanie (-)	074	0
C.6	Príjmy súvisiace s derivátmi, s výnimkou určených na predaj alebo obchodovanie (+)	075	0
C.7	Výdavky na daň z príjmov PO na finančnú činnosť (-)	076	0
C.8	Príjmy mimoriadneho charakteru vzťahujúce sa na finančnú činnosť (+)	077	0
C.9	Výdavky mimoriadneho charakteru vzťahujúce sa na finančnú činnosť (-)	078	-2 810 449
<b>C1-C9</b>	<b>Čisté peňažné toky z finančnej činnosti (súčet C.1 až C.9)</b>	<b>079</b>	<b>-2 866 870</b>
<b>D</b>	<b>Čisté zvýšenie alebo zníženie peňažných prostriedkov (+/-) (súčet A+B+C)</b>	<b>080</b>	<b>768 751</b>
<b>E</b>	<b>Stav peňažných prostriedkov na začiatku účtovného obdobia (+/-)</b>	<b>081</b>	<b>14 730 872</b>
<b>F</b>	<b>Stav peňažných prostriedkov na konci účtovného obdobia bez kurzových rozdielov ku dňu zostavenia účtovnej závierky (+/-)</b>	<b>082</b>	<b>15 499 623</b>
<b>G</b>	<b>Kurzové rozdiely k peňažným prostriedkom ku dňu zostavenia účtovnej závierky (+/-)</b>	<b>083</b>	<b>-116</b>
<b>H</b>	<b>Zostatok peňažných prostriedkov na konci účtovného obdobia, upravený o kurzové rozdiely ku dňu zostavenia účtovnej závierky (+/-)</b>	<b>084</b>	<b>15 499 507</b>





## SPRÁVA NEZÁVISLÉHO AUDÍTORA

Vedeniu štátneho podniku Letové prevádzkové služby Slovenskej republiky:

Uskutočnili sme audit priloženej účtovnej závierky štátneho podniku Letové prevádzkové služby Slovenskej republiky (ďalej len „štátny podnik“), ktorá obsahuje výkaz finančnej pozície k 31. decembru 2009, výkaz o súhrnnom výsledku hospodárenia, výkaz zmien vo vlastnom imaní a výkaz peňažných tokov za rok končiaci 31. decembrom 2009, ako aj súhrm významných účtovných zásad a účtovných metód a ďalších vysvetľujúcich poznámok.

Zodpovednosť štatutárneho orgánu štátneho podniku

Štatutárny orgán štátneho podniku je zodpovedný za zostavenie a objektívnu prezentáciu účtovnej závierky v súlade s Medzinárodnými štandardmi pre finančné výkazníctvo. Táto zodpovednosť zahŕňa návrh, implementáciu a zachovávanie interných kontrol relevantných pre zostavenie a objektívnu prezentáciu takej účtovnej závierky, ktorá neobsahuje významné nesprávnosti, či už v dôsledku podvodu alebo chyby, ďalej výber a uplatňovanie vhodných účtovných zásad a účtovných metód, ako aj uskutočnenie účtovných odhadov primeraných za daných okolností.

Zodpovednosť audítora

Našou zodpovednosťou je vyjadriť názor na túto účtovnú závierku, ktorý vychádza z výsledkov nášho auditu. Audit sme uskutočnili v súlade s Medzinárodnými audítorskými štandardmi. Podľa týchto štandardov máme dodržiavať etické požiadavky, naplánovať a vykonať audit tak, aby sme získali primerané uistenie, že účtovná závierka neobsahuje významné nesprávnosti.

Súčasťou auditu je uskutočnenie postupov na získanie audítorských dôkazov o sumách a údajoch vykázaných v účtovnej závierke. Zvolené postupy závisia od rozhodnutia audítora, vrátane posúdenia rizika významných nesprávností v účtovnej závierke, či už v dôsledku podvodu alebo chyby. Pri posudzovaní tohto rizika audítor berie do úvahy interné kontroly relevantné pre zostavenie a objektívnu prezentáciu účtovnej závierky, aby mohol navrhnúť audítorské postupy vhodné za daných okolností, nie však za účelom vyjadrenia názoru na účinnosť interných kontrol účtovnej jednotky. Audit ďalej obsahuje zhodnotenie vhodnosti použitých účtovných zásad a účtovných metód a primeranosti významných účtovných odhadov uskutočnených štatutárnym orgánom štátneho podniku, ako aj zhodnotenie prezentácie účtovnej závierky ako celku.

Sme presvedčení, že audítorské dôkazy, ktoré sme získali, sú dostatočné a vhodné ako východisko pre náš názor.

Názor

Podľa nášho názoru účtovná závierka vyjadruje objektívne vo všetkých významných súvislostiach finančnú situáciu štátneho podniku k 31. decembru 2009 a výsledok jej hospodárenia a peňažné toky za rok končiaci 31. decembrom 2009 v súlade s Medzinárodnými štandardmi pre finančné výkazníctvo.

14. mája 2010  
Bratislava, Slovenská republika

Audítorská spoločnosť:  
KPMG Slovensko spol. s r. o.  
Licencia SKAU č. 96



Zodpovedný audítor:  
Ing. Ľuboš Vančo  
Licencia SKAU č. 745



## SPRÁVA NEZÁVISLÉHO AUDÍTORA

Vedeniu štátneho podniku Letové prevádzkové služby Slovenskej republiky:

Uskutočnili sme audit účtovnej závierky štátneho podniku Letové prevádzkové služby Slovenskej republiky (ďalej len „Štátny podnik“), zostavenej k 31. decembru 2009 v súlade s Medzinárodnými štandardmi finančného výkazníctva.

Audit sme vykonali v súlade s Medzinárodnými auditorskými štandardmi.

Dňa 14. mája 2010 sme vydali správu nezávislého audítora o overení tejto účtovnej závierky, v ktorej sme vyjadrili nepodmienený názor.

Finančné výkazy v skrátrenom rozsahu uvedené na stranách 25 – 28 tejto výročnej správy boli odvodené z auditovanej účtovnej závierky štátneho podniku. Podľa nášho názoru, finančné výkazy v skrátrenom rozsahu uvedené vo výročnej správe sú vo všetkých významných súvislostiach v súlade s účtovnou závierkou, z ktorej boli odvodené.

Pre lepšie porozumenie finančnej situácie štátneho podniku k 31. decembru 2009, výsledku jeho hospodárenia a peňažných tokov za rok končiaci 31. decembrom 2009, a rozsahu nášho auditu je potrebné finančné výkazy v skrátrenom rozsahu posudzovať spolu s účtovnou závierkou, z ktorej boli odvodené a našou správou audítora k tejto účtovnej závierke.

30. júna 2010

Bratislava, Slovenská republika



Auditorská spoločnosť:  
KPMG Slovensko spol. s r. o.  
Licencia SKAU č. 96

Zodpovedný audítor:  
Ing. Ľuboš Vančo  
Licencia SKAU č. 745

## Výkaz finančnej pozície k 31. decembru 2009

(v tisícoch EUR)

	2009	2008
<b>MAJETOK</b>		
Neobežný majetok		
Dlhodobý hmotný majetok	35 204	36 563
Dlhodobý nehmotný majetok	991	791
Odložená daňová pohľadávka	112	-
Spolu neobežný majetok	<u>36 307</u>	<u>37 354</u>
Obežný majetok		
Zásoby	975	1 079
Pohľadávky z obchodného styku a ostatné pohľadávky	10 387	8 970
Daň z príjmov	151	-
Peňažné prostriedky a ich ekvivalenty	15 500	14 731
Spolu obežný majetok	<u>27 013</u>	<u>24 780</u>
Spolu majetok	<u><u>63 320</u></u>	<u><u>62 134</u></u>
<b>VLASTNÉ IMANIE A ZÁVÄZKY</b>		
Vlastné imanie		
Kmeňové imanie	50 780	50 801
Zákonný rezervný fond a ostatné kapitálové fondy	6 961	3 795
Nerozdelené zisky / (neuhradená strata)	(1 984)	225
Spolu vlastné imanie	<u>55 757</u>	<u>54 821</u>
Dlhodobé záväzky		
Rezerva na zamestnanecké pôžitky	1 608	1 740
Odložený daňový záväzok	-	193
Ostatné dlhodobé záväzky	170	160
Spolu dlhodobé záväzky	<u>1 778</u>	<u>2 093</u>
Krátkodobé záväzky		
Záväzky z obchodného styku a ostatné záväzky	5 239	4 414
Daň z príjmov	-	602
Krátkodobá časť rezervy na zamestnanecké pôžitky	546	204
Spolu krátkodobé záväzky	<u>5 785</u>	<u>5 220</u>
Spolu vlastné imanie a záväzky	<u><u>63 320</u></u>	<u><u>62 134</u></u>

:



Ing. Roman Bíro, PhD.  
riadiťel

## Výkaz o súhrnnom výsledku hospodárenia za rok končiaci sa 31. decembra 2009

(v tisícoch EUR)

	2009	2008
Výnosy		
Tržby za letové prevádzkové služby	47 387	47 359
Ostatné prevádzkové výnosy	608	1 174
Výnosy spolu	47 995	48 533
Osobné náklady	(24 735)	(23 671)
Odpisy	(6 890)	(4 996)
Ostatné prevádzkové náklady	(15 235)	(15 451)
Prevádzkové náklady spolu	(46 860)	(44 118)
Zisk z prevádzkovej činnosti	1 135	4 415
Finančné náklady, netto	37	(752)
Zisk pred zdanením	1 172	3 663
Daň z príjmov	(214)	(1 667)
Zisk za účtovné obdobie	958	1 996
Ostatné súčasti súhrnného výsledku	-	-
Súhrnný výsledok hospodárenia	958	1 996

**Výkaz zmien vo vlastnom imaní za rok končiaci sa 31. decembra 2009**

(v tisícoch EUR)

	Kmeňové imanie	Zákonný rezervný fond	Ostatné kapitálové fondy	Nerozdelené zisky / (neuhradená strata)	Spolu
K 1. januáru 2008	38 607	1 388	16 133	(3 303)	52 825
Prídel do/použitie ostatných kapitálových fondov	12 194	-	(13 738)	1 544	-
Prídel do rezervného fondu	-	12	-	(12)	-
Zisk za rok	-	-	-	1 996	1 996
K 31. decembru 2008	50 801	1 400	2 395	225	54 821
K 1. januáru 2009	50 801	1 400	2 395	225	54 821
Prídel do/použitie ostatných kapitálových fondov	-	-	2 971	(2 971)	-
Prídel do rezervného fondu	-	196	-	(196)	-
Zníženie kmeňového imania	(21)	-	-	-	(21)
Eurokonverzia (zaokrúhlenie)	-	(1)	-	-	(1)
Zisk za rok	-	-	-	958	958
K 31. decembru 2009	50 780	1 595	5 366	(1 984)	55 757

## Výkaz peňažných tokov za rok končiaci sa 31. decembra 2009

(v tisícoch EUR)

	2009	2008
<b>PREVÁDZKOVÁ ČINNOSŤ</b>		
Peňažné prostriedky prijaté od odberateľov	47 510	46 069
Peňažné prostriedky zaplatené dodávateľom	(14 595)	(16 417)
Peňažné prostriedky zaplatené zamestnancom	(24 948)	(23 671)
Peňažné prostriedky vytvorené prevádzkovou činnosťou	7 967	5 981
Zaplatená daň z príjmov	(1 262)	57
Peňažné toky z prevádzkovej činnosti	<u>6 705</u>	<u>6 038</u>
<b>INVESTIČNÁ ČINNOSŤ</b>		
Nákup dlhodobého hmotného majetku	(5 550)	(4 783)
Nákup dlhodobého nehmotného majetku	(448)	(631)
Prijaté úroky	62	208
Peňažné toky použité na investičnú činnosť	<u>(5 936)</u>	<u>(5 206)</u>
<b>FINANČNÁ ČINNOSŤ</b>		
Splátky úverov	-	-
Zaplatené úroky	-	-
Peňažné toky z finančnej činnosti	<u>-</u>	<u>-</u>
Zvýšenie / (zníženie) peňažných prostriedkov a ich ekvivalentov	769	832
Peňažné prostriedky a ich ekvivalenty na začiatku roka	14 731	13 899
Peňažné prostriedky a ich ekvivalenty na konci roka	<u><u>15 500</u></u>	<u><u>14 731</u></u>

# POZNÁMKY K ÚČTOVNEJ ZÁVIERKE

zostavenej k 31. 12. 2009

Čl. I.

Základné pravidlá a požiadavky na obsah a predkladanie prílohy

Poznámky k účtovnej závierke sú zostavené podľa opatrenia, ktorým sa ustanovuje obsah poznámok ako súčasť individuálnej účtovnej závierky na zverejnenie pre podnikateľov účtujúcich v sústave podvojného účtovníctva číslo 4455/2003-92 opatrenia MF SR zo dňa 31. 03. 2003 v znení opatrení MF SR č. 25167/2003-92, č. MF/10069/2004-74, č. MF/26670/2005-74, č. MF/25812/2006-74, MF/26120/2007-74 a č. MF/24219/2008-74.

Údaje sa uvádzajú v eurách

Čl. II.

Základné informácie o účtovnej jednotke

1. Názov a sídlo účtovnej jednotky:

Názov spoločnosti	Letové prevádzkové služby Slovenskej republiky, štátny podnik
Sídlo spoločnosti	Letisko M. R. Štefánika, 823 07 Bratislava
Dátum založenia	01.01.2000
Dátum zápisu do obchodného registra	01.01.2000
IČO	35 778 458
DIČ	2020244699
IČ DPH	SK2020244699

2. Hlavné činnosti spoločnosti podľa výpisu z obchodného registra:

- vykonávanie letových prevádzkových služieb,
- vykonávanie leteckej informačnej služby,
- vykonávanie koordinácie súčinnosti civilných, vojenských a bezpečnostných orgánov pri pátraní po lietadlách a záchrane ľudských životov,
- vykonávanie leteckých telekomunikačných služieb,
- poskytovanie telekomunikačných služieb prenosu dát,
- kúpa tovaru za účelom jeho predaja konečnému spotrebiteľovi (maloobchod) v rozsahu voľnej živnosti,
- kúpa tovaru za účelom jeho predaja iným prevádzkovateľom živnosti (veľkoobchod) v rozsahu voľnej živnosti,
- vydavateľská činnosť v rozsahu voľnej živnosti,
- školiaca činnosť,
- organizovanie kurzov, školení a seminárov v rozsahu voľnej živnosti,
- poradenstvo v oblasti služieb v rozsahu voľnej živnosti,
- ubytovanie v rozsahu voľnej živnosti,
- zabezpečovanie výcviku personálu ATM.

## 3. Priemerný počet zamestnancov počas účtovného obdobia

Ukazovateľ	Zamestnanci spolu	Z toho: vedúci zamestnanci
Priemerný počet evidenčný	471	9

## 4. Právny dôvod na zostavenie účtovnej závierky:

 riadna mimoriadna

## 5. Schválenie účtovnej závierky za predchádzajúce obdobie

Dozorná rada LPS SR, š. p. zobrala na vedomie Informáciu o ročnej účtovnej závierke štátneho podniku Letové prevádzkové služby Slovenskej republiky za obdobie od 01.01.2008 do 31.12.2008 svojím uznesením č. 1/09/6 na rokovaní dňa 21.04.2009 a uznesením č. 1/09/7 schválila rozdelenie zisku po zdanení za rok 2008. Minister MDPT SR vydal dňa 15. júna 2009 Rozhodnutie číslo 100, ktorým ročnú účtovnú závierku a rozdelenie zisku za rok 2008 LPS SR, š. p. schválil. Rozdelenie zisku je vyčíslené v tabuľke čl. VI, bod 2a.

## Čl. III.

Informácie o členoch štatutárnych orgánov, dozorných orgánov  
a iných orgánov účtovnej jednotky

## 1. Členovia štatutárneho orgánu:

Štatutárny orgán riaditeľ – Ing. Roman Bíro, PhD.  
Dozorný orgán dozorná rada

## Zoznam členov Dozornej rady – rok 2009

Titul, meno, priezvisko	Funkcia	funkcia v DR
	Za zakladateľa	
Ing. František Perutka	MDPT SR – generálny riaditeľ sekcie rozpočtu a financovania	predseda
JUDr. Andrej Holák	MDPT SR – vedúci služobného úradu	člen
Ing. Valéria Janočková	Externá, menovaná za zakladateľa	členka
Doc. JUDr. Július Kováč, CSc.	Externý, menovaný za zakladateľa	člen
	Za LPS SR, š. p.	
p. Emília Vojkovičová	referent ekonomiky a obstarávania	podpredseda
Ing. Ľuboš Laurenčík	riadiaci letovej prevádzky + inštruktor OJT	člen
Ing. Marián Šesták	metodik technického zabezpečenia LPS	člen
Mgr. Ján Uhnák	špecialista na bezpečnosť LPS - II	člen

## Čl. IV.

## Informácie o účtovných zásadách a účtovných metódach

## 1. Účtovná jednotka bude nepretržite pokračovať vo svojej činnosti:

 ÁNO NIE

## 2. Zmeny účtovných zásad a metód

Účtovné metódy a zásady boli aplikované v rámci platného zákona o účtovníctve, s osobitosťami:

Druh zmeny zásady alebo metódy	Dôvod zmeny	Hodnota vplyvu na príslušnú zložku bilancie
-	-	0



## 3. Spôsob konverzie účtovníctva pri prechode na menu euro

Konverzia účtovníctva na menu euro bola zabezpečená v spolupráci s firmou PROSOFT, Žilina, spol. s r. o., ktorá na základe Zmluvy o zabezpečení služieb pri prechode IS PROFIX na EURO PRAV 180/2007 vykonala v LPS SR, š. p.:

- euroaudit - analýzu existujúceho stavu ekonomického informačného systému a spracovala harmonogram činností a postupov potrebných pre bezproblémovú a včasnú prípravu systému pre používanie novej meny – EUR a
- realizáciu prechodu na novú menu euro podľa odsúhlaseného harmonogramu.

Koncepcia riešenia v IS Profix bola založená na vytvorení samostatnej databázy pre menu EUR, kde dáta boli migrované a zároveň prepočítané konverzným kurzom na EUR všetky otvorené položky k 01. 01. 2009 z pôvodnej databázy roku 2008 vedenej v mene SKK. Rok 2008 bol kompletne spracovaný a vyhodnotený štandardným spôsobom v databáze vedenej v mene SKK.

1. Na základe účtovného stavu k 31. 12. 2008 sa vykonala konverzia evidencie:
  - a. stavu hmotného majetku - po jednotlivých inventárnych číslach,
  - b. stavu zásob po skladových kartách za jednotlivé KP,
  - c. otvorených položiek saldokonta pohľadávok a záväzkov – po jednotlivých faktúrach,
  - d. nevyúčtovaných záloh na služobné cesty vydaných cez pokladňu alebo banku,
  - e. prijatých alebo poskytnutých preddavkov v banke.
2. Po účtovnej závierke roka 2008 sa preniesli počiatočné stavy vydelené kurzom a zaokrúhlené matematicky.
3. Rozdiely medzi evidenciou (z bodu 1) a prenesenými stavmi (z bodu 2) sa zaúčtovali v počiatočnom účtovnom období na príslušných účtoch oproti účtom 378 alebo 379.
4. V januári 2009 sa následne stavy na účtoch 378 a 379 (z bodu 3) zaúčtovali do výnosov alebo nákladov na účty 563 alebo 663.

## 4. Spôsob oceňovania jednotlivých zložiek majetku a záväzkov

4 a) Podnik nakupoval v bežnom roku dlhodobý nehmotný majetok:

 ÁNO

 NIE

V prípade ÁNO

Dlhodobý nehmotný majetok nakupovaný oceňoval podnik obstarávacou cenou v zložení:

- cena obstarania
- náklady súvisiace s obstaraním v zložení:
  - dopravné
  - provízie
  - skonto
  - poistné
  - clo
- úroky z cudzích zdrojov:
  - aktivované v danom účtovnom období
  - kumulované úroky.

4 b) Podnik tvoril v bežnom roku vlastnou činnosťou dlhodobý nehmotný majetok:

 ÁNO

 NIE

4 c) Podnik v bežnom roku nakupoval dlhodobý hmotný majetok:

 ÁNO

 NIE

V prípade ÁNO

Dlhodobý hmotný majetok nakupovaný oceňoval podnik obstarávacou cenou v zložení:

- cena obstarania
- náklady súvisiace s obstaraním v zložení:
  - dopravné
  - provízie
  - skonto
  - poistné
  - clo
  - vážne
- úroky z cudzích zdrojov:
  - aktivované v danom účtovnom období
  - kumulované úroky.

- 4 d) Podnik v bežnom roku tvoril dlhodobý hmotný majetok vlastnou činnosťou:  ÁNO  NIE
- 4 e) Podnik v bežnom roku vlastnil finančné investície:  ÁNO  NIE
- 4 f) Podnik nakupoval v bežnom roku zásoby:  ÁNO  NIE

V prípade ÁNO

Účtovanie obstarania a úbytku zásob

Pri účtovaní zásob postupoval podnik podľa postupov účtovania:

- spôsobom A účtovania zásob  
 spôsobom B účtovania zásob.

Nakupované zásoby oceňoval podnik:

- cena obstarania  
 náklady súvisiace s obstaraním v zložení:  
 dopravné  
 provízie  
 skonto  
 poistné  
 clo  
 vážne  
 úroky z cudzích zdrojov:  
 aktivované v danom účtovnom období  
 kumulované úroky.

Náklady súvisiace s obstaraním zásob:

- po prijíme na sklad sa rozpočítali s cenou obstarania na technickú jednotku obstaranej zásoby,  
 obstarávacia cena zásob sa v analytickej evidencii rozdelila na cenu obstarania a náklady súvisiace s obstaraním. Pri vyskladnení sa tieto náklady zahrňali do nákladov predaného tovaru (501, 504) záväzne stanoveným spôsobom, určeným podnikom takto.  
 obstarávacia cena zásob sa v analytickej evidencii rozdeľovala na vopred stanovenú cenu (pevnú cenu) podľa internej smernice a odchýlku od skutočnej ceny obstarania (tamtiež). Pri vyskladnení sa táto odchýlka rozpúšťala do nákladov predaných zásob spôsobom záväzne stanoveným podnikom.

Pri vyskladnení zásob sa používal:

- vážený aritmetický priemer z obstarávacích cien, aktualizovaný po každom prijíme  
 metóda FIFO (prvá cena na ocenenie prírastku zásob sa použila ako prvá cena na ocenenie úbytku zásob)  
 iný spôsob: vážený aritmetický priemer z obstarávacích cien, aktualizovaný po každom pohybe

- 4 g) Podnik tvoril v bežnom roku zásoby vlastnou výrobou:  ÁNO  NIE

V prípade ÁNO

Zásoby vytvorené vlastnou výrobou podnik oceňoval vlastnými nákladmi:

- podľa skutočnej výšky nákladov, v zložení:  
 - priame náklady  
 - časť nepriamych nákladov, súvisiaci s ich vytváraním  
 vlastnými nákladmi podľa operatívnych kalkulácií, v zložení:  
 - priame náklady  
 - časť nepriamych nákladov, súvisiaci s ich vytváraním  
 iným spôsobom.

- 4 h) Podnik vykazoval v účtovníctve bežného roka peňažné prostriedky, ceniny, pohľadávky, záväzky:  ÁNO  NIE

V prípade ÁNO

Peňažné prostriedky, ceniny, pohľadávky a záväzky pri ich vzniku podnik oceňoval:

- menovitou hodnotou  
 inak.

Peňažné prostriedky, ceniny, pohľadávky a záväzky vyjadrené v cudzej mene podnik prepočítava na eurá v zmysle § 24 Zákona o účtovníctve (č. 431/2002 Z. z. v znení neskorších zmien). Spôsob oceňovania majetku a záväzkov v cudzej mene a účtovania kurzových rozdielov v LPS SR, š. p. v zmysle platných právnych predpisov určuje Metodické usmernenie DEKS.

4. i) Podnik prijal darovaný majetok:  ÁNO  NIE

4. j) Podnik má novozistený majetok pri inventarizácii:  ÁNO  NIE

5. Spôsob zostavenia odpisového plánu

Podnik vlastní dlhodobý hmotný a nehmotný majetok určený k odpisovaniu:  ÁNO  NIE

V prípade ÁNO

Spôsob zostavenia odpisového plánu pre dlhodobý majetok a použité odpisové metódy pri stanovení účtovných odpisov:

- Odpisový plán účtovných odpisov nehmotného majetku vychádzal z požiadavky zákona č. 431/2002, dodržiavala sa zásada jeho odpísania v účtovníctve najneskôr do 5 rokov od jeho obstarania. Odpisové sadzby pre účtovné a daňové odpisy nehmotného majetku sa nerovnajú.
- Odpisový plán účtovných odpisov nehmotného majetku vychádzal z toho, že vzal za základ spôsob odpisovania podľa daňových odpisov. Odpisové sadzby pre účtovné a daňové odpisy nehmotného investičného majetku sa rovnajú.
- Odpisový plán účtovných odpisov nehmotného majetku vychádzal z požiadavky zákona č. 431/2002. Odpisové sadzby pre účtovné a daňové odpisy nehmotného investičného majetku sa rovnajú.
- Odpisový plán účtovných odpisov hmotného majetku podnikateľ zostavil interným predpisom, v ktorom vychádzal z predpokladaného opotrebenia zaraďovaného majetku zodpovedajúceho bežným podmienkam jeho používania. Odpisové sadzby pre účtovné a daňové odpisy podnikateľa sa nerovnajú.
- Odpisový plán účtovných odpisov hmotného majetku podnikateľ zostavil interným predpisom.

Zaokrúhľovanie účtovných odpisov dlhodobého majetku sa od 01. 01. 2009 vykonáva matematicky na eurocenty. Zaokrúhľovanie daňových odpisov sa vykonáva na celé eurá nahor.

Účtovné odpisy dlhodobého hmotného a nehmotného majetku boli stanovené nasledovne:

Pre dlhodobý majetok zaradený do používania do 31. 12. 2002

Druh investičného majetku	Odpisová skupina	Doba odpisovania	Sadzba odpisovania	% odpisu pre technické zhodnotenie
Nehmotný investičný majetok				
Softvér		5 rokov = 60 mesiacov	20 % ročne	
Hmotný investičný majetok (HIM) – odpisovaný				
Budovy, haly, stavby	3	15r. = 180 mesiacov	3,4% v mesiacoch 1-12 6,9% v mesiacoch 13 – 180	6,7
	4	30r. = 360 mesiacov	1,4% v mesiacoch 1 – 12 3,4% v mesiacoch 13-360	3,4
	5	40r. = 480 mesiacov	1,5% v mesiacoch 1 – 12 2,5% v mesiacoch 13-480	2,5
Stroje, prístroje a zariadenia	1	4r. = 48 mesiacov	14,2% v mesiacoch 1 – 12 28,6% v mesiacoch 13 – 48	25,0
	2	8r. = 96 mesiacov	6,2% v mesiacoch 1 – 12 13,4% v mesiacoch 13-96	12,5
	3	15r. = 180 mesiacov	3,4% v mesiacoch 1-12 6,9% v mesiacoch 13 – 180	6,7
Dopravné prostriedky	1	4r. = 48 mesiacov	14,2% v mesiacoch 1 – 12 28,6% v mesiacoch 13 – 48	25,0
Inventár	2	8r. = 96 mesiacov	6,2% v mesiacoch 1 – 12 13,4% v mesiacoch 13-96	12,5
	3	15r. = 180 mesiacov	3,4% v mesiacoch 1-12 6,9% v mesiacoch 13 – 180	6,7
Drobný HIM	1	4r. = 48 mesiacov	14,2% v mesiacoch 1 – 12 28,6% v mesiacoch 13 – 48	25,0
	2	8r. = 96 mesiacov	6,2% v mesiacoch 1 – 12 13,4% v mesiacoch 13-96	12,5
Ostatný HIM		podľa pôvodne zaradeného majetku		

Pre dlhodobý majetok zaradený do používania od 01. 01. 2003

Druh dlhodobého majetku	Odpisová skupina	Doba odpisovania	Sadzba odpisovania	% odpisu pre technické zhodnotenie
Dlhodobý nehmotný majetok				
Softvér		2 – 5 rokov	určí používateľ	
Dlhodobý hmotný majetok – odpisovaný				
Stavby	3	12r. = 144 mesiacov	8,33% ročne / 0,69% mesačne	8,33
	4	20r. = 240 mesiacov	5,00% ročne / 0,42% mesačne	5,00
Samostatné huteľné veci a súbory huteľných vecí	1	4r. = 48 mesiacov	25,0% ročne / 2,08% mesačne	25,00
	2	6r. = 72 mesiacov	16,67% ročne / 1,39% mesačne	16,67
	3	12r. = 144 mesiacov	8,33% ročne / 0,69% mesačne	8,33
Dopravné prostriedky	1	4r. = 48 mesiacov	25,0% ročne / 2,08% mesačne	25,00
Inventár	2	6r. = 72 mesiacov	16,67% ročne / 1,39% mesačne	16,67
	3	12r. = 144 mesiacov	8,33% ročne / 0,69% mesačne	8,33
Dlhodobý drobný hmotný majetok	1	4r. = 48 mesiacov	25,0% ročne / 2,08% mesačne	25,00
	2	6r. = 72 mesiacov	16,67% ročne / 1,39% mesačne	16,67
Ostatný dlhodobý hmotný majetok		tak ako je zaradený majetok u prenajímateľa		

Pre dlhodobý majetok zaradený do používania od 01.01.2004

Druh dlhodobého majetku	Odpisová skupina	Doba odpisovania	Sadzba odpisovania	% odpisu pre technické zhodnotenie
Dlhodobý nehmotný majetok				
Softvér		2-5 rokov	Podľa zákona č. 431/2002 o účtovníctve	
Dlhodobý hmotný majetok – odpisovaný				
Stavby	3	12 r. = 144 mesiacov	8,33 % ročne / 0,69 % mesačne	8,33
	4	20 r. = 240 mesiacov	5,00 % ročne / 0,42 % mesačne	5,00
Samostatné hnutelné veci a súbory hnutelných vecí	1	4 r. = 48 mesiacov	25 % ročne / 2,08 % mesačne	25,00
	2	6 r. = 72 mesiacov	6,67 % ročne / 1,39 % mesačne	16,67
	3	12 r. = 144 mesiacov	8,33 % ročne / 0,69 % mesačne	8,33
Dopravné prostriedky	1	4 r. = 48 mesiacov	25 % ročne / 2,08 % mesačne	25,00
Inventár	2	6 r. = 72 mesiacov	6,67 % ročne / 1,39 % mesačne	16,67
	3	12 r. = 144 mesiacov	8,33 % ročne / 0,69 % mesačne	8,33
Dlhodobý drobný hmotný majetok	1	4 r. = 48 mesiacov	25 % ročne / 2,08 % mesačne	25,00
	2	6 r. = 72 mesiacov	6,67 % ročne / 1,39 % mesačne	16,67
Ostatný dlhodobý hmotný majetok		tak ako je zaradený majetok u prenajímateľa		

Pre dlhodobý majetok zaradený do používania od 01.01.2008

Majetok, ktorého doba odpisovania je predĺžená na 6 rokov:

Názov	Inventárne číslo
E2000	3003949
	3003959
	3003961
	3004524 až 3004532
	3004556
	3004558
	3005729
	3005731
	3005732
	3005874 až 30005934
LETVIS	3004400
	3004402
	3005587
	3005713 až 3005720
	3005749
	3005750
	3005828
	3005854 až 3005859
SASS	3005760
	3005761
	3005771
RMCDEI.	3005743
RMCDEII.	3005865
RMDRADAR	3005866
ARTAS	300587 až 3005873
MUX	3005959 až 3005970
	3005972 až 3005982
	3006007 až 3006013
CISCO SWITCHTTS11	3006139
PCRCMSUNEM	3005958
PCRCMSUNEMTEST	3005971
PRAC. STANICA	3005733 až 3005735
SACON	3005590 až 3005646
	3005672 až 3005688
	3005860 až 3005863
	3006017 až 3006052
	3006136 až 3006138
	3006144 až 3006165
	3006168 až 3006173

Pre dlhodobý majetok zaradený do používania od 01. 01. 2009

Druh dlhodobého majetku	Odpisová skupina	Doba odpisovania	Sadzba odpisovania v	% odpisu pre technické zhodnotenie
Dlhodobý nehmotný majetok				
Softvér			Určí používateľ	
Dlhodobý hmotný majetok – odpisovaný				
Stavby	3	12 r. = 144 mesiacov	8,33 % ročne / 0,69 % mesačne	8,33
	4	20 r. = 240 mesiacov	5,00 % ročne / 0,42 % mesačne	5,00
Samostatné huteľné veci a súbory huteľných vecí	1	4 r. = 48 mesiacov	25,00 % ročne / 2,08 % mesačne	25,00
	2	6 r. = 72 mesiacov	16,67 % ročne / 1,39 % mesačne	16,67
	3	12 r. = 144 mesiacov	8,33 % ročne / 0,69 % mesačne	8,33
Dopravné prostriedky	1	4 r. = 48 mesiacov	25,00 % ročne / 2,08 % mesačne	25,00
Inventár	2	6 r. = 72 mesiacov	16,67 % ročne / 1,39 % mesačne	16,67
	3	12 r. = 144 mesiacov	8,33 % ročne / 0,69 % mesačne	8,33
Dlhodobý drobný hmotný majetok	1	4 r. = 48 mesiacov	25,00 % ročne / 2,08 % mesačne	25,00
	2	6 r. = 72 mesiacov	16,67 % ročne / 1,39 % mesačne	16,67
Ostatný dlhodobý hmotný majetok		ako je zaradený majetok u prenajímateľa		

Čl. V.

Informácie k údajom vykázaným na strane aktív súvahy

## 1. Prehľad o pohybe dlhodobého majetku

## 1a) Pohyb obstarávacích cien

Druh majetku		Riadok súvahy	Obstarávacía cena k 01. 01. 2009	Prírastky	Úbytky	Obstarávacía cena k 31. 12. 2009
A.	Neobežný majetok r. 03 + 12	002	82 342 900	17 001 234	15 960 873	83 383 261
A.I.	Dlhodobý nehmotný majetok r. 04 až 11	003	3 831 875	1 099 130	1 753 024	3 177 981
A.I.1.	Zriaďovacie náklady (011)	004				0
2.	Aktivované náklady na vývoj (012)	005				0
3.	Software (013)	006	3 702 874	423 644	1 101 614	3 024 904
4.	Oceniťelné práva (014)	007				0
5.	Goodwill (015)	008				0
6.	Ostatný dlhodobý nehmotný majetok (019)	009				0
7.	Obstarávaný dlhodobý nehmotný majetok (041)	010	4 320	572 401	423 644	153 077
8.	Poskytnuté preddavky na DLNM (051)	011	124 681	103 085	227 766	0
A.II.	Dlhodobý hmotný majetok r. 13 až 21	012	78 511 025	15 902 104	14 207 849	80 205 280
A.II.1.	Pozemky (031)	013	3 603 302	0	835 733	2 767 569
2.	Stavby (021)	014	18 452 996	1 638 106	47 847	20 043 255
3.	Samostatné huteľné veci (022)	015	47 673 675	7 877 132	3 460 394	52 090 413
4.	Pestovateľské celky trvalých porastov (025)	016				0
5.	Základné stádo a ťažné zvieratá (026)	017				0
6.	Ostatný dlhodobý hmotný majetok (029, 032)	018	1 948 732	0	0	1 948 732
7.	Obstarávaný dlhodobý hmotný majetok (042)	019	6 759 217	5 791 939	9 513 609	3 037 547
8.	Poskytnuté preddavky na DLHM (052)	020	73 103	594 927	350 266	317 764
9.	Opravná položka k nadobudnutému majetku	021				

## 1b) Pohyb oprávok, opravných položiek

Oprávky podľa druhu majetku		Riadok súvahy	Oprávky a opravné položky k 01.01.2009	Prírastky oprávok a opravných položiek	Úbytky oprávok a opravných položiek	Oprávky a opravné položky k 31.12.2009
A.	Neobežný majetok r. 03 + 12	002	44 173 075	6 676 210	4 609 854	46 239 431
A.I.	Dlhodobý nehmotný majetok r. 04 až 11	003	3 037 347	245 832	1 101 614	2 181 565
A.I.1.	Zriaďovacie výdavky (011)	004				0
2.	Aktivované náklady na vývoj (012)	005				0
3.	Software (013)	006	3 037 347	245 832	1 101 614	2 181 565
4.	Ocenenie práva (014)	007				0
5.	Goodwill (015)	008				0
6.	Ostatný dlhodobý nehmotný majetok (019)	009				0
7.	Obstarávaný dlhodobý nehmotný majetok (041)	010				0
8.	Poskytnuté preddavky na DLNM (051)	011				0
A.II.	Dlhodobý hmotný majetok r. 13 až 21	012	41 135 728	6 430 378	3 508 240	44 057 866
A.II.1.	Pozemky (031)	013				0
2.	Stavby (021)	014	3 649 687	685 726	47 846	4 287 567
3.	Samostatné hnuiteľné veci (022)	015	35 777 678	5 648 663	3 460 394	37 965 947
4.	Pestovateľské celky trvalých porastov (025)	016				0
5.	Základné stádo a fažné zvieratá (026)	017				0
6.	Ostatný dlhodobý hmotný majetok (029, 032)	018	1 708 363	95 989	0	1 804 352
7.	Obstarávaný dlhodobý hmotný majetok (042)	019				0
8.	Poskytnuté preddavky na DLHM (052)	020				0
9.	Opravná položka k nadobudnutému majetku (+/- 097)	021				

## 1c) Pohyb zostatkových cien

Druh majetku		Riadok súvahy	Zostatková cena k 01.01.2009	Zostatková cena k 31.12.2009
A.	Neobežný majetok r. 04 + 13	002	38 169 824	37 143 830
A.I.	Dlhodobý nehmotný majetok	003	794 528	996 416
A.I.1.	Zriaďovacie výdavky (011)	004	0	0
2.	Aktivované náklady na vývoj (012)	005	0	0
3.	Software (013)	006	665 527	843 339
4.	Ocenenie práva (014)	007	0	0
5.	Goodwill (015)	008	0	0
6.	Ostatný dlhodobý nehmotný majetok (019)	009	0	0
7.	Obstarávaný dlhodobý nehmotný majetok (041)	010	4 320	153 077
8.	Poskytnuté preddavky na DLNM (051)	011	124 681	0
A.II.	Dlhodobý hmotný majetok r. 13 až 21	012	37 375 296	36 147 414
A.II.1.	Pozemky (031)	013	3 603 302	2 767 569
2.	Stavby (021)	014	14 803 307	15 755 688
3.	Samostatné hnuiteľné veci (022)	015	11 895 997	14 124 466
4.	Pestovateľské celky trvalých porastov (025)	016	0	0
5.	Základné stádo a fažné zvieratá (026)	017	0	0
6.	Ostatný dlhodobý hmotný majetok (029, 032)	018	240 370	144 380
7.	Obstarávaný dlhodobý hmotný majetok (042)	019	6 759 217	3 037 547
8.	Poskytnuté preddavky na DLHM (052)	020	73 103	317 764
9.	Opravná položka k nadobudnutému majetku	021	0	0

\* Poznámka : prípadné rozdiely v súčtových riadkoch vyplývajú zo zaokrúhľovania na celé čísla

## 2. Spôsob a výška poistenia majetku a zásob

Majetok podniku a zodpovednosť za škodu sú poistené na základe poistnej zmluvy na poistenie majetku a zodpovednosti za škodu s KOOPERATÍVA poisťovňa, a. s. Vienna Insurance Group (hlavný spolupoisťovateľ), Allianz – Slovenská poisťovňa, a. s. (spolupoisťovateľ) a QBE poisťovňa, a. s. (spolupoisťovateľ) s účinnosťou od 31.12.2007 (od 24:00 h CET). Poistným obdobím je jeden kalendárny rok. Zmluva je uzavretá na tri kalendárne roky. Celkové ročné poistné na rok 2009 je 85 571,70 EUR.

S poisťovňou KOOPERATÍVA poisťovňa, a. s. Vienna Insurance Group (hlavný spolupoisťovateľ), Allianz – Slovenská poisťovňa, a. s. (spolupoisťovateľ) a QBE poisťovňa, a. s. (spolupoisťovateľ) je uzatvorená poistná zmluva na havarijné poistenie súboru motorových vozidiel LPS SR, š. p. (vrátane poistného za úrazové poistenie osôb). Zmluva je uzatvorená s účinnosťou od 31.12.2007 (od 24:00 h CET). Poistným obdobím je jeden kalendárny rok. Zmluva je uzavretá na tri kalendárne roky.

Celkové ročné poistné na rok 2009 je zúčtované vo výške 51 867,01 EUR, v tom poistné za havarijné poistenie vo výške 47 802,33 EUR a poistenie za úrazové poistenie vo výške 4 064,68 EUR.

Zákonné poistenie zodpovednosti za škodu spôsobenú prevádzkou motorového vozidla súboru vozidiel LPS SR, š. p. je zabezpečené v poisťovni KOOOPERATÍVA poisťovňa, a. s. Vienna Insurance Group poistnou zmluvou na povinné zmluvné poistenie zodpovednosti za škodu spôsobenú prevádzkou motorového vozidla.

Celkové ročné poistné na rok 2009 je zúčtované vo výške 5 338,42 EUR.

Poistenie zodpovednosti za škody spôsobené pri poskytovaní leteckých navigačných služieb v zmysle zákona č. 143/1998 Z. z. o civilnom letectve (letecký zákon) a iných príslušných právnych predpisov vzťahujúcich sa na LPS SR, š. p. pri poskytovaní leteckých navigačných služieb bolo na rok 2009 uzavreté čiastkovou poistnou zmluvou č. 1 k rámcovej dohode o poistení s KOOOPERATÍVA poisťovňa, a. s. Vienna Insurance Group (hlavný spolupoisťovateľ) a Allianz - Slovenská poisťovňa, a. s. (spolupoisťovateľ). Celkové ročné poistné na rok 2009 je 2 651 646,42 EUR.

### 3. Údaje o zásobách

#### 3 a) Stav zásob

Druh	Stav k 01.01.2009	Prírastky	Úbytky	Stav k 31.12.2009
Materiál na sklade (bez PHM)	2 542 067	433 444	432 738	2 542 773
Výrobky- len sklad 11	69 587	25 944	24 662	70 869
Tovar na sklade a v predajniach	158	670	828	0

#### 3 b) Opravné položky k zásobám

 ÁNO

 NIE

### 4. Údaje o pohľadávkach

#### 4 a) Opravné položky podľa súvahových položiek pohľadávok

Druh	Stav k 01.01.2009	Prírastky	Úbytky	Stav k 31.12.2009
Zákonné opravné položky	947 012	1 011 829	183 802	1 775 039
Ostatné opravné položky	296 577	228 788	3 091	522 274

Nárast zákonných opravných položiek bol z dôvodu vyhlásenia konkurzu na majetok Sky Europe Airlines, a. s., ktorá dlhuje LPS SR, š. p. 925 tis. EUR.

#### 4 b) Pohľadávky podľa lehoty splatnosti

Text	Suma	
	k 31.12.2009	k 31.12.2008
Pohľadávky do lehoty splatnosti	6 480 764	6 583 261
Pohľadávky po lehote splatnosti	6 106 520	4 784 640

Uvedené pohľadávky sú za letové odplaty a ostatné fakturované služby odberateľom, okrem služieb poskytnutých zamestnancom.

Nárast pohľadávok po lehote splatnosti je z dôvodu vyššie uvedeného – Sky Europe Airlines, a. s. dlhuje po lehote splatnosti LPS SR, š. p. 925 tis. EUR.

### 5. Významné položky krátkodobého finančného majetku

Druh	Stav k 01.01.2009	Prírastky	Úbytky	Stav k 31.12.2009
Peniaze, Ceniny	46 497	900 882	905 858	41 521
Účty v bankách, Peniaze na ceste	14 684 375	2 041 193 250	2 040 419 639	15 457 986

### 6. Významné položky časového rozlíšenia nákladov budúcich období a príjmov budúcich období (účty 381, 384)

Významné položky nákladov budúcich období	k 31.12.2009
Ročná systémová podpora GAREX 210 – Park Air systems, Nórsko	6 704
Ročná servisná podpora serverovej farmy – Siemens IT Solutions	11 861
Ročný maintainance- databázový server – CIS Bratislava	52 511
Ročná servisná podpora firewale – Tempest, Bratislava	30 988
Ročná licencia s technickou podporou McAfee – AEC Bratislava	8 528
Ročný maintainance- NICE CTI Systems	7 096
Polročná servisná podpora E2000- Thales Francúzsko	122 000
Kvartálny členský príspevok EUROCONTROL	718 491



## 7. Spôsob vzniku odloženej daňovej pohľadávky – odpočítateľný dočasný rozdiel

- zmluvné pokuty a penále zaúčtované vo výnosoch v predchádzajúcich rokoch prijaté v roku 2009
- ostatné opravné položky v roku 2009
  - oprava základu dane podľa § 52d / 9 a §17/30 (r. 180 daňového priznania)
  - tvorba SEAGLE Air vo výške 50% z hodnoty pohľadávok
- daňovo neuznaná tvorba krátkodobej rezervy na odchodné zaúčtovaná v nákladoch 2009

Základňa pre odloženú daňovú pohľadávku	Hodnota
Penále prijaté v roku 2009 – zaúčtované v predchádzajúcich rokoch	52 552
Tvorba krátkodobej rezervy na odchodné	546 137
Opravné položky v roku 2009	252 704
Spolu:	851 393

Či. VI.

Informácia k údajom vykázaným na strane pasív súvahy

## 1. Údaje o vlastnom imaní

Popis základného imania, výšky upísaného imania nezapísaného v Obchodnom registri.

Text	Hodnota k 01.01.2009	Hodnota k 31.12.2009
Základné imanie celkom *	50 800 534	50 779 307
Počet akcií (a. s.)		-
Nominálna hodnota 1 akcie (a. s.)		-
Hodnota podielov podľa spoločníkov (obchodná spoločnosť)		-
Zisk na akciu alebo na podiel na základnom imaní		-
Hodnota upísaného základného imania		-
Hodnota splateného základného imania		-

\* Na základe Rozhodnutia generálneho riaditeľa sekcie civilného letectva a vodnej dopravy Ministerstva dopravy, pôšt a telekomunikácií Slovenskej republiky č.09724/2009/SCLVD-24655 zo dňa 17. júna 2009 o poverení LPS SR, š. p. poskytovaním letových prevádzkových služieb ukončil podnik poskytovanie letových prevádzkových služieb na letisku Sliac. Hnuteľný a nehnuteľný majetok nachádzajúci sa na letisku Sliac sa stal pre LPS SR, š. p. prebytočným. Na základe zmlúv o bezodplatnom prevode správy majetku štátu (schválených dňa 22.09.2009 uznesením Dozornej rady č. 2/09/6, č. 2/09/7 a č. 2/09/8) bol vybraný majetok odovzdaný MO SR, ktorý bude predmet prevodu využívať na účely plnenia úloh Ozbrojených síl SR. Celková hodnota prevedeného majetku v zostatkovej cene je 21 227 EUR.

## 2. Rozdelenie účtovného zisku z predchádzajúceho roka

V bežnom roku bol rozdelený výsledok hospodárenia – účtovný zisk z r. 2008 nasledovným spôsobom:

Druh prídeltu	Skutočné rozdelenie zisku minulého účtovného obdobia	Návrh rozdelenia zisku bežného účtovného obdobia
Zisk k rozdeleniu, z toho:	3 920 932	1 788 289
Prídelt do zákonného rezervného fondu	196 047	
Prídelt na zvýšenie základného imania		
Prídelt do štatutárnych fondov		
Prídelt do ostatných fondov	2 972 799	
Prídelt do sociálneho fondu	725 619	
Použitie na vyrovnanie neuhradenej straty minulých rokov		
Nerozdelený zisk minulých rokov		
Iné rozdelenie zisku	26 467	1 788 289

## 3. Tvorba a čerpanie rezerv v bežnom roku s označením zákonná rezerva – Z, ostatná rezerva – U

Popis rezervy, jej označenie	Stav k 01. 01. 2009	Tvorba	Použitie	Stav k 31. 12. 2009	Predpokladaný rok použitia
Z – rezerva na mzdy na nevyčerpané dovolenky a sociálne poistenie (r. 091)	590 503	616 172	590 503	616 172	2010
U – rezerva na odchodné (r. 093)	203 599	546 137	203 599	546 137	2010
U – dlhodobá rezerva na odchodné – zamestnanecké požitky (r. 092)	2 163 332	-881 020	0	1 282 312	dlhodobá
Z – rezerva na účtovnú závierku, výročnú správu a daňové priznanie 2009 (r. 091)	62 439	89 000	62 439	89 000	2010
Z – rezerva na nevyfakturované dodávky za služby a materiál (r. 091)	72 104	202 757	72 104	202 757	2010

## 4. Údaje o záväzkoch

Súvahová položka dlhodobého záväzku	Do lehoty splatnosti Stav k 31. 12. 2009	Po lehote splatnosti	Stav k 31. 12. 2008
1. Záväzky z obch. styku*	165 287	0	160 101
2. Nevyfakturované dodávky		0	0
3. Voči podnikom s rozhodujúcim vplyvom		0	0
4. Prijaté preddavky		0	0
4. Vydané dlhopisy		0	0
5. Dlhodobé zmenky na úhradu		0	0
7. Zo sociálneho fondu	550 353	0	186 970
8. Odložený daňový záväzok	126 467	0	0
9. Iné záväzky		0	0

\*Dlhodobé záväzky z obchodného styku v hodnote 165 286 EUR vyplývajú zo zmlúv o dielo ako zabezpečenie odstránenia závad počas záručnej doby.

Súvahová položka krátkodobého záväzku	Do lehoty splatnosti Stav k 31. 12. 2009	Po lehote splatnosti	Stav k 31. 12. 2008
1. Záväzky z obch. styku	1 608 443	0	1 193 698
2. Nevyfakturované dodávky	490 736	0	438 740
3. Voči podnikom s rozhodujúcim vplyvom		0	0
4. Záväzky voči zamestnancom	1 089 020	0	1 398 191
5. Zo sociálneho zabezpečenia	498 843	0	582 386
7. Daňové záväzky a dotácie	356 569	0	1 026 406
8. Iné záväzky	62 726	0	23 202

## 5. Záväzky zo sociálneho fondu

Text	Suma
Stav sociálneho fondu k 01. 01. 2009	186 970
Tvorba	962 851
Čerpanie	599 468
Stav sociálneho fondu k 31. 12. 2009	550 353

Na základe Rozhodnutia ministra dopravy, pôšt a telekomunikácií SR č. 100 zo dňa 15. 06. 2009 bolo schválené doplnenie sociálneho fondu zo zisku po zdanení za rok 2008 vo výške 725 619 EUR. Ďalšia tvorba a čerpanie sociálneho fondu bola v súlade so zákonom č. 152/1994 Z. z. o sociálnom fonde.

## 6. Významné položky časového rozlíšenia výdavkov budúcich období a výnosov budúcich období

Opis významnej položky	Hodnota k 31. 12. 2009	Hodnota k 31. 12. 2008
Odvod za neplnenie počtu ZŤP	12 735	11 601

## 7. Spôsob vzniku odloženého daňového záväzku – zdaniteľný dočasný rozdiel:

- účtovná hodnota majetku je vyššia než je jeho daňová základňa
- zmluvné pokuty a penále zaúčtované vo výnosoch a neprijaté v roku 2009
- daňovo neuznané náklady na tvorbu rezerv, zaúčtované v účtovníctve v roku 2008 – vyplatené v roku 2009
- daňovo neuznaná tvorba dlhobodej rezervy na odchodné – zníženie hodnoty z roku 2008
- oprava základu dane podľa § 52d ods. 9 a § 17 ods. 30 pri opravách položkách (r. 290 daňového priznania)

Základňa pre odložený daňový záväzok	Hodnota
Rozdiel DZC a ÚZC dlhodobého majetku (DZC<ÚZC)	414 907
Penále r. 2009 neprijaté do 31. 12. 2009	172 690
Dlhodobá rezerva na odchodné - rozpustenie	881 021
Krátkodobá rezerva - nedočerpanie z roku 2008	24 777
Opravné položky v roku 2009 – úprava ZD § 52d / 9 a § 17/30 (r. 290 DP)	23 614
Spolu:	1 517 009

## Či. VII.

### Informácie k údajom vykázaným vo výnosoch

Celkové výnosy za rok 2009 dosiahli hodnotu 48 909 764 EUR a v roku 2008 dosiahli hodnotu 48 915 497 EUR, vo finančnom vyjadrení to predstavuje o 5 733 EUR menej ako v roku 2008, t. j. oproti roku 2008 pokles o 0,01 %.

Rozhodujúcu časť výnosov predstavujú Tržby za vlastné výkony, v roku 2009 dosiahli hodnotu 47 388 012 EUR, čo je o 0,06 % viac ako v roku 2008, vo finančnom vyjadrení to predstavuje nárast o 28 789 EUR. Najväčší podiel na Tržbách za vlastné výkony mali:

Trafové odplaty v roku 2009 dosiahli výšku 40 629 543 EUR a v roku 2008 dosiahli výšku 39 158 104 EUR, t. j. nárast oproti roku 2008 o 1 471 439 EUR, čo je nárast 3,76 %.

Terminálne odplaty v roku 2009 dosiahli výšku 5 679 307 EUR a v roku 2008 dosiahli výšku 7 093 228 EUR, t. j. pokles oproti roku 2008 o 19,93 %.

Odplaty za cvičné lety v roku 2009 dosiahli výšku 69 585 EUR a v roku 2008 dosiahli výšku 51 442 EUR, t. j. nárast oproti roku 2008 o 35,27 %.

Ostatné tržby z predaja služieb v roku 2009 dosiahli výšku 972 860 EUR a v roku 2008 dosiahli výšku 1 017 726 EUR, t. j. pokles oproti roku 2008 o 4,41 %.

Iné výnosy z hospodárskej činnosti v roku 2009 dosiahli 1 447 800 EUR a v roku 2008 dosiahli 1 206 918 EUR, t. j. nárast o 19,96 %. Najväčší podiel na výnosoch mali:

Tržby z predaja DLHM a DLNM, keď tržby dosiahli hodnotu 839 470 EUR; k nárastu došlo v roku 2009 oproti roku 2008 o 2 532,7 %, keď v roku 2008 tržby z predaja DLHM a DLNM dosiahli celkovú výšku 31 886 EUR. Dôvodom bol predaj majetku vo vlastníctve LPS SR, š. p.

Ostatné prevádzkové výnosy v roku 2009 dosiahli výšku 608 330 EUR a v roku 2008 dosiahli výšku 1 175 032 EUR, t. j. pokles oproti roku 2008 o 48,23 %; jedným z faktorov poklesu je aj výrazná zmena zníženia objemu dotácie MDPT na „Riadenie a vybavovanie letov oslobodených od odplát“ v dôsledku zmeny rozsahu letov oslobodených od odplát.

Finančné výnosy v roku 2009 dosiahli výšku 66 250 EUR a v roku 2008 dosiahli výšku 339 863 EUR, t. j. pokles oproti roku 2008 o 80,51 %. Ich celková výška bola ovplyvnená predovšetkým zavedením meny EUR.

#### 1. Údaje o tržbách za vlastné výkony a tovar

Druh segmentu podľa hlavných produktov a teritórií	Hodnota	
	k 31. 12. 2009	k 31. 12. 2008
Tržby za vlastné výkony a tovar z tuzemska	4 548 748	5 877 339
Tržby za vlastné výkony a tovar zo zahraničia	42 838 432	41 481 572

Nárast tržieb zo zahraničia vyplýva z nárastu počtu trafových jednotiek a poklesu terminálnych jednotiek, t. j. zníženia počtu priblížení na území SR.

#### 2. Ostatné položky ostatných výnosov z hospodárskej činnosti

Položky výnosov pri aktivácii	Hodnota	
	k 31. 12. 2009	k 31. 12. 2008
Nájomné	19 825	19 825
Požičiavanie áut	1 284	3 949
Náhrady od poisťovní	22 111	43 492
Dotácia	375 246	1 012 415
Ostatné	16 992	32 289

Zníženie dotácie je z dôvodu zmeny počtu výnimiek z odplát, ktoré sa udeľujú jednotlivým letom, na ktoré poskytuje štát dotáciu.

## 3. Významné položky finančných výnosov a celková suma kurzových ziskov

Položky výnosov	Hodnota	
	k 31. 12. 2009	k 31. 12. 2008
Kurzové zisky (663)	4 066	131 979
Z toho kurzové rozdiely nere realizované k 31. 12. 2009	3 130	95 602
Z toho kurzové zisky pri prechode na euro	40	0
Finančné úroky	62 184	207 884

Celková nižšia výška finančných výnosov oproti roku 2008 bola ovplyvnená predovšetkým zavedením meny EUR.

## VIII.

## Informácie k údajom vykázaným v nákladoch

Celkové náklady za rok 2009 boli čerpané v čiastke 46 475 287 EUR (pred zaúčtovaním dane z príjmu právnických osôb a odloženej dane) a v roku 2008 boli čerpané v čiastke 44 994 565 EUR, t. j. nárast oproti skutočnosti roku 2008 o 4,73 %, čo je 2 126 910 EUR.

Spotrebované nákupy boli čerpané v roku 2009 v čiastke 1 248 469 EUR a v roku 2008 v čiastke 1 491 352 EUR, nižšie čerpanie v roku 2009 o 242 883 EUR oproti roku 2008 predstavuje pokles o 16,29 %. Vývoj nákladov v tejto skupine v roku 2009 bol ovplyvnený nižšou spotrebou z dôvodu prijatých úsporných opatrení.

Služby boli čerpané v roku 2009 v čiastke 6 792 215 EUR a v roku 2008 v čiastke 6 419 305 EUR. Skupina nákladov Služby rástla v roku 2009 celkom o 5,81%. Úspory vplyvom úsporných opatrení v roku 2009 v porovnaní s rokom 2008 boli vykázané v položkách Cestovné o 20,04 % a Náklady na reprezentáciu o 21,82 %. V roku 2009 voči roku 2008 bol vykázany nárast v položke Ostatné služby o 9,77 %.

Osobné náklady celkom boli čerpané v roku 2009 v čiastke 23 682 099 EUR a v roku 2008 v čiastke 24 473 022 EUR, t. j. v roku 2009 v porovnaní s rokom 2008 bolo nižšie čerpanie o 3,23 %. Úroveň čerpania osobných nákladov v roku 2009 bola ovplyvnená najmä plnením opatrení na úsporu nákladov na elimináciu dopadov krízy vo vývoji letovej prevádzky na hospodárenie LPS SR, š. p.

Dane a poplatky - náklady boli čerpané v roku 2009 v čiastke 58 091 EUR a v roku 2008 v čiastke 59 094 EUR, t. j. nižšie čerpanie o 1,70 % v roku 2009 oproti roku 2008. Cestná daň bola za rok 2009 nižšia oproti predchádzajúcemu roku z dôvodu odpredaja časti vozového parku, nákup pozemkov na druhej strane spôsobil nárast Dane z nehnuteľnosti.

Iné náklady na hospodársku činnosť boli čerpané v roku 2009 v čiastke 5 199 438 EUR a v roku 2008 v čiastke 3 053 085 EUR. Náklady vzrástli v roku 2009 oproti roku 2008 o 70,30 % z dôvodu vyradenia ešte neodpísaného majetku v roku 2009 a nárast bol v roku 2009 zaznamenaný v položke Tvorba a zúčtovanie opravných položiek k pohľadávkam.

Odpisy DLNM a DLHM položka odpisy bola vytvorená za rok 2008 v čiastke 4 980 066 EUR a za rok 2009 dosiahla hodnotu 6 670 662 EUR. V roku 2009 bol nárast odpisov oproti roku 2008 o 33,95 % z dôvodu, že v roku 2008 neboli prevzaté od dodávateľov a zaradené do používania nasledovné veľké investičné celky a tieto boli ukončené až v roku 2009, a to:

Ústredňa hlasovej komunikácie v celkovej sume 1 595 413 EUR, zaradená v I. odpisovej skupine, odpis za 4 roky; Radar TAR v celkovej sume 4 954 947 EUR, zaradený v I. odpisovej skupine, odpis za 4 roky.

Finančné náklady boli čerpané v roku 2009 v čiastke 2 824 314 EUR a v roku 2008 v čiastke 3 926 125 EUR. Náklady boli v roku 2009 oproti skutočnosti 2008 nižšie o 28,06 %. Dôvodom bol výrazne pozitívny vplyv zavedenia meny EUR na vývoj kurzových strát.

V položke Dane z príjmov bola daň v roku 2009 vyššia oproti roku 2008 o 9,00 %. Dôvodom bola vyššia hodnota Odloženej dane z príjmu z bežnej činnosti v roku 2009 ako v roku 2008.

## 1. Významné položky nákladov za poskytnuté služby

Položky nákladov	Hodnota k 31. 12. 2009	Hodnota k 31. 12. 2008
Údržba ZLT techniky, údržba HW ZLT	775 103	846 710
Telekomunikačné poplatky	55 579	66 421
Prenájom telekomunikačných okruhov	885 180	952 732
Služby SHMÚ	1 492 034	1 045 608
Údržba softvéru	209 936	197 969
Overovanie leteckým úradom	316 054	301 998
Nájomné	387 790	413 663
Radarový signál - poplatok	147 366	106 519
Údržba SW AIM	20 400	32 962
Paušálny poplatok Thales za servis	244 000	233 368

Cenový nárast pri službách SHMÚ bol spôsobený zmluvnou úpravou ceny na leteckú meteorologickú službu.

## 2. Významné položky ostatných nákladov z hospodárskej činnosti

Položky nákladov	Hodnota k 31. 12. 2009	Hodnota k 31. 12. 2008
Poplatky EUROCONTROL/CEATS	2 599 937	2 795 816
Administratívny poplatok EUROCONTROL	122 873	125 870

## 3. Významné položky finančných nákladov a celková suma kurzových strát

Položky nákladov	Hodnota k 31. 12. 2009	Hodnota k 31. 12. 2008
Kurzové straty	13 859	1 073 793
z toho: kurzové straty nerealizované k 31. 12.	3 705	1 162 208
z toho: kurzové straty z titulu prechodu na euro	2 122	0
Poistné majetku	85 572	85 572
Poistné zodpovednosti	2 651 646	2 690 882
Poistné motorových vozidiel	53 141	52 793

## 4. Osobné náklady

Položky nákladov	Hodnota k 31. 12. 2009	Hodnota k 31. 12. 2008
Mzdové náklady	18 385 102	17 526 389
Zákonné sociálne poistenie	4 050 823	3 743 293
Ostatné sociálne zabezpečenie	457 398	1 025 851
Zákonné sociálne náklady	683 078	2 079 861

Ostatné sociálne zabezpečenie (DDS) vyplácané v roku 2009 je nižšie oproti roku 2008. Nízke čerpanie bolo zaznamenané v dôsledku realizácie opatrenia na úsporu nákladov - na elimináciu dopadov krízy vo vývoji letovej prevádzky na hospodárenie LPS SR, š. p. - zníženie príspevku zamestnávateľa na doplnkové dôchodkové sporenie zo 6 % na 2 %.

## 5. Náklady súvisiace s prechodom slovenskej meny na EUR

Položky nákladov	Hodnota k 31. 12. 2009
Celková hodnota nákladov v roku 2009	9 181
z toho:	
Realizácia zmien mzdového systému HUMAN	4 063
Realizácia v informačnom systéme PROFIX	2 996
Zaokrúhľovanie pri konverzii	2 122

## 6. Vymedzenie a suma ostatných nákladov – služby a poradenstvo

Položky nákladov	Hodnota k 31. 12. 2009
Overenie účtovnej závierky audítorom podľa slov. štandardov	50 245
Overenie účtovnej závierky audítorom podľa IFRS	32 000
Ekonomická analýza	46 575
Alokácia nákladov	30 000
Právne služby	201 375
Daňové poradenstvo	3 071

Či. IX.

Daň z príjmov

Výpočet daňovej povinnosti za rok 2009	Hodnota k 31. 12. 2009
Výnosy	48 909 763
Náklady	46 475 287
Výsledok hospodárenia - zisk	2 434 476
Pripočítateľné položky	1 581 816
Odpočítateľné položky	-1 280 925
Daňový základ	2 735 367
19 % daň z príjmu právnických osôb	519 720
Odložená daň z príjmov	126 467
Výsledok hospodárenia po zdanení	1 788 289

## Čl. X.

## Informácie k údajom o príjmoch členov orgánov spoločnosti

## 1. Výška odmien a ostatných plnení - 2009

Druh plnenia	Súčasní členovia orgánov podniku a vedúci zamestnanci			Bývalí členovia orgánov podniku a vedúci zamestnanci		
	štatutárny orgán	vedúci zamestnanci	dozorná rada	štatutárny orgán	vedúci zamestnanci	dozorná rada
Peňažné príjmy za činnosť	67 334	894 284	64 830	0	0	0
Nepeňažné príjmy za činnosť	0	0	0	0	0	0
Záruky za záväzky členov orgánov	0	0	0	0	0	0
Vyplatené peňažné a nepeň. predd.	0	0	0	0	0	0

## Čl. XI.

Informácie o skutočnostiach, ktoré nastali po dni, ku ktorému sa zostavuje účtovná závierka do dňa zostavenia účtovnej závierky

## 1. Udalosti, ktoré nastali po dni, ku ktorému sa účtovná závierka zostavuje:

- nenastali žiadne udalosti
- podstatné zvýšenie, zníženie základného imania
- zmena spoločníkov (akcionárov)
- predaj, kúpa podniku alebo jeho časti
- začatie alebo ukončenie významnej časti účtovnej jednotky
- emitovanie dlhopisov
- zmena právnej formy účtovnej jednotky (zlučenie, splynutie, rozdelenie)
- živelná pohroma
- zmena splatnosti úverov
- získanie a odobratie licencií alebo iných povolení významných pre činnosť účtovnej jednotky.

## Čl. XII.

## 1. Zmeny zložiek vlastného imania

Text		Stav k 31. 12. 2009	Stav k 31. 12. 2008
A.	Vlastné imanie, v tom:	59 538 449	58 525 474
A.I.	Základné imanie, v tom:	50 779 307	50 800 534
A.I. 1.	Základné imanie (411)	50 779 307	50 800 534
A.I. 2.	Vlastné akcie a vlastné obchodné podiely (-/-252)		
3.	Zmena základného imania (+/-419)		
A.II.	Kapitálové fondy		
A.II.1.	Emisné ážio (412)		
2.	Ostatné kapitálové fondy (413)		
3.	Zákonný rezervný fond (Nedeliteľný fond) z kapitálových vkladov (417, 418)		
4.	Oceňovacie rozdiely z precenenia majetku a záväzkov (+/-414)		
5.	Oceňovacie rozdiely z kapitálových účasťí (+/- 415)		
6.	Oceňovacie rozdiely z precenenia pri splynutí a rozdelení (+/- 416)		
A.III.	Fondy zo zisku	6 961 615	3 794 770
A.III.1	Zákonný rezervný fond (421)	1 595 189	1 399 143
2.	Nedeliteľný fond (422)		
3.	Štatutárne fondy a ostatné fondy (423, 427, 42x)	5 366 426	2 395 627
A.IV.	Výsledok hospodárenia minulých rokov	9 238	9 238
A.IV.1	Nerozdelený zisk minulých rokov (428)	9 238	9 238
2.	Neuhradená strata minulých rokov (-/-429)		
A.V.	Výsledok hospodárenia za účtovné obdobie	1 788 289	3 920 932

Bratislava, 01.03.2010

Ing. Roman Biro, PhD.  
riaditeľ

**Následné udalosti o skutočnostiach, ktoré nastali po dni, ku ktorému sa zostavuje účtovná závierka do dňa zostavenia výročnej správy LPS SR, š. p.**

Následné udalosti, ktoré nastali v Európe v apríli 2010 v odvetví leteckej dopravy, boli poznamenané erupciou sopky na Islande. Erupcie spôsobili obmedzenie leteckej prevádzky v Európe vrátane územia Slovenskej republiky. V tomto období LPS SR, š. p. zaznamenalo pokles letov, čo sa prejavilo aj v poklese výkonov za poskytované služby.

**Zostavenie výročnej správy LPS SR, š. p.**

Výročná správa LPS SR, š. p. za rok 2009 bola zostavená dňa 31. mája 2010.

**ZOZNAM POUŽITÝCH SKRATIEK**

ACC	Area Control Centre or Area Control Oblasťné stredisko riadenia letovej prevádzky
AIM	Odbor manažerstva leteckých informácií
ALERFA	Alert Phase Obdobie pohotovosti
AMM	Assistant Message Management Asistent spracovania správ
APP	Approach Control Unit Príbližovacie stanovište riadenia letovej prevádzky
ASMT	Automatic Safety Monitoring Tool Automatické monitorovanie bezpečnosti
ATM	Air Traffic Management Manažment letovej prevádzky
ATS	Air Traffic Services Letové prevádzkové služby
BOZP a PO	Referát bezpečnosti a ochrany zdravia pri práci a požiarnej ochrany
CANSO	Civil Air Navigation Services Organization Organizácia civilných poskytovateľov leteckých navigačných služieb
CNS	Communication, Navigation Surveillance Komunikácia, navigácia a prehľad o prevádzke
Cospas	Kozmický systém na pátranie po plavidlách v tiesni
DB	Databáza
DETRESFA	Obdobie tiesne
DLHM	Dlhodobý hmotný majetok
DLNM	Dlhodobý nehmotný majetok
DMT	Digitálny model terénu
DTZL	Divízia technického zabezpečenia letových prevádzkových služieb
ELT	Emergency Locator Transmitter Maják vysielania núdzovej polohy
EUR	Kód platidla v Európskej únii
EUROCONTROL	Európska organizácia pre bezpečnosť letovej prevádzky
FAB CE	Functional Airspace Block Central Europe Funkčný blok vzdušného priestoru Centrálna Európa
FDO	Flight Data Operator Asistent prípravy dát
FIC	Flight Information Centre Letové informačné stredisko
IBAF	Integrated Briefing Automated Facility Automatizovaný systém integrovaného briefingu
ICAO	International Civil Aviation Organization Medzinárodná organizácia civilného letectva
IFR	Instrument Flight Rules Pravidlá letu podľa prístrojov
INCERFA	Uncertainty Phase Stav neistoty
ISC	Intersuite Coordination Medzisektorová koordinácia
JAR	Joint Aviation Requirements Jednotné letecké predpisy
L	Predpisy radu „L“
LMU	Letecká mimoriadna udalosť
LPS SR, š. p.	Letové prevádzkové služby Slovenskej republiky, štátny podnik
LÚ SR	Letecký úrad Slovenskej republiky
MDPT SR	Ministerstvo dopravy, pôšt a telekomunikácií Slovenskej republiky
MO SR	Ministerstvo obrany Slovenskej republiky
NoAM	Počet letiskových pohybov
NoOF	Number of Airport Movements Počet preletov CTR/TMA
OJT	Number of CTR/TMA Overflights On-the-job training Výcvik v reálnej prevádzke
OS SR	Ozbrojené sily Slovenskej republiky
RAF	Royal Air Force
RCC	Rescue Coordination Centre Záchrané koordinačné stredisko (IZKSL alebo SAR)
SAF	Safety Bezpečnosť
SAR	Search and Rescue Pátranie a záchrana
Sarsat	Pátranie a záchrana pomocou družicového sledovania
SATM	ATM – specific occurrences Špecifická udalosť v ATM
SHMÚ	Slovenský hydrometeorologický ústav
SW	Software
ŠOD	Štátny odborný dozor
TAR	Terminal Area Surveillance Radar Prehľadový radar koncovej riadenej oblasti
TOD WG	Terrain and Obstacle Database Working Group Pracovná skupina na implementáciu digitálneho modelu terénu a databázy prekážok
TOPU	Topografický ústav Banská Bystrica
TZL	Technické zabezpečenie LPS
TWR	Aerodrome Tower Letisková riadiaca veža
VCS	Voice Communication System Systém hlasovej komunikácie
VFR	Visual Flight Rules Pravidlá na let za viditeľnosti
ŽU	Žilinská univerzita





Letisko Milana Rastislava Štefánika,  
823 07 Bratislava, Slovenská republika  
telefón 00421-2-4857 1111  
fax 00421-2-4857 2105  
[www.lps.sk](http://www.lps.sk)